



## 20010109 2,4 GHZ WIRELESS+ SET DUO

- D** Montage- und Betriebsanleitung
- GB USA** Assembly and operating instructions
- F** Instructions de montage et d'utilisation
- E** Instrucciones de uso y montaje
- P** Instruções de montagem e modo de utilização
- I** Istruzioni per il montaggio e l'uso
- NL** Montage- en gebruiksaanwijzing
- S** Monterings- och bruksanvisning
- FIN** Asennus- ja käyttöohjeet
- N** Montajse- og bruksanvisning
- H** Ósszeszerelési és használati útmutató
- PL** Instrukcja obsługi i montażu
- SK** Návod na montáž a pre prevádzku
- CZ** Návod na montáž a pro provoz
- BG** Ръководство за монтаж и експлоатация
- GR** Οδηγίες συναρμολόγησης και λειτουργίας
- RO** Instrucțiuni de montaj și de utilizare
- DK** Monterings- og driftsvejledning
- RC** 安装和使用说明
- J** 取扱説明書取扱説明書の内容は予
- ROK** 조립과 작동 방법
- Arabic** إرشادات التركيب و الاستخدام
- TR** Montaj ve işletme kılavuzu
- RUS** Инструкция по монтажу и эксплуатации

Verpackungsinhalt · Contents of package · Contenu du carton · Contenido de la caja · Conteúdo da embalagem · Contenuto della confezione · Verpakkinginhoud · Innehållet i förpackningen · Pakkauksen sisältö · Innholdet i pakningen · A csomag tartalma · Zawartość opakowania · Obsah balenia · Obsah balení · Съдържание на опаковката · Περιεχόμενα συσκευασίας · Conținutul ambalajului · Emballageinhold · 包装内容 · 梱包内容 · 포장내용물 · محتويات الغلاف · Ambalaj içeriği · Содержимое картона

## 20010109 2,4 GHz WIRELESS+ SET DUO



## Table des matières

Instructions de sécurité	8
Déclaration de conformité	8
Important	8
Contenu du carton	8
Description	8
Avant la première utilisation	8
Entretien de la batterie	8
Instructions d'assemblage	8
Branchement du récepteur	9
Préparation pour le départ	9
Processus de liaison	9
Élimination des défauts	9
Maintenance et entretien	9
Caractéristiques techniques	9
Instructions de sécurité	9

## Bienvenue

Soyez les bienvenus au sein de l'équipe Carrera!  
Le mode d'emploi contient des informations importantes sur le montage et la manipulation de votre système Carrera DIGITAL 124/132 WIRELESS+.

Veuillez le lire attentivement et le conserver ensuite précieusement. Si vous avez des questions, adressez-vous à notre distributeur ou visitez notre site Internet : [carrera-toys.com](http://carrera-toys.com)

Veuillez vérifier si la livraison est complète et s'il y a d'éventuelles détériorations dues au transport. L'emballage contient des informations importantes et doit également être conservé.

Veuillez tenir compte du fait que le WIRELESS+ n'est fonctionnel qu'en liaison avec la Control Unit 30352 Carrera DIGITAL 124/132 ou la Black Box. Le WIRELESS+ peut être utilisé pour les véhicules Carrera DIGITAL 124/132.

Si vous avez besoin d'informations concernant la manipulation de la Control Unit 30352 Carrera DIGITAL 124/132 ou de la Black Box, veuillez consulter le mode d'emploi de la Control Unit.

Nous vous souhaitons beaucoup de plaisir avec votre nouveau Set Duo WIRELESS+ 2,4GHz pour Carrera DIGITAL 124/132.

## Instructions de sécurité

**ATTENTION !** Ne convient pas aux enfants de moins de 36 mois. Risque d'asphyxie, de petits éléments pouvant être ingérés. Attention : risque de coincement fonctionnel.

**ATTENTION !**  
L'utilisation du chargeur de piles n'est autorisée qu'aux enfants de plus de 8 ans. Il convient de donner des instructions suffisantes pour que l'enfant soit en mesure d'utiliser le chargeur de piles de manière sûre, et il convient de lui expliquer que le chargeur n'est pas un jouet et qu'il ne faut par conséquent pas jouer avec ce dernier.

### Consigne aux parents :

Les transformateurs et les blocs-secteurs des jouets ne sont pas des jouets et ne doivent pas être employés comme tels. Ces produits devront être utilisés sous la surveillance constante des parents.

- Il faut vérifier régulièrement si le circuit, les voitures et le chargeur présentent des dommages sur les câbles, les prises et les boîtiers ! Remplacer les pièces défectueuses.
- Le circuit de course n'est pas approprié à l'emploi à l'air libre ou dans des pièces humides! Éloigner des liquides.
- Ne poser aucune pièce métallique sur le circuit pour éviter les courts-circuits. Ne pas poser le circuit à proximité immédiate d'objets fragiles, car les voitures qui seraient projetées hors de la piste, pourraient causer des dégâts.
- Retirer la fiche avant tout nettoyage ou entretien ! Pour le nettoyage, utiliser un torchon humide, pas de solvant ou de produits chimiques! Si le circuit n'est pas utilisé, conserver le circuit en le protégeant de la poussière et de l'humidité, de préférence dans son carton original.
- Ne pas faire de courses de voitures à hauteur du visage ou des yeux, car il y a un risque de blessures en cas de projection des voitures hors du circuit.
- L'utilisation non conforme du transformateur peut causer un choc électrique.
- Le jouet doit être raccordé uniquement à des appareils de la classe de protection II.
- Le jouet et le chargeur doivent être utilisés uniquement avec un transformateur pour jouets.
- Ne pas utiliser avec des transformateurs réglables !
- Si le câble d'alimentation sur secteur de cet appareil est endommagé, il doit être envoyé au service client de l'entreprise Stadlbauer ou remplacé par une personne qualifiée afin d'éviter toute mise en danger.

### Remarque:

La voiture ne pourra être remise en marche qu'entièrement remontée. Seules des personnes adultes sont autorisées à exécuter l'assemblage.

Cet appareil ne doit pas être utilisé par des personnes (incluant les enfants) ayant des capacités physiques, sensorielles et mentales réduites ou faisant preuve d'un manque d'expérience et de connaissances lorsqu'elles ne sont pas sous la surveillance d'une personne responsable de leur sécurité ou lorsqu'elles ne sont pas formées à la bonne utilisation de l'appareil par cette personne. Les enfants doivent toujours être surveillés afin de garantir qu'ils ne jouent pas avec l'appareil.

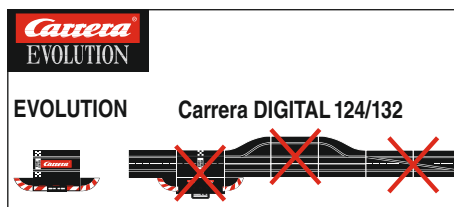
Il convient d'indiquer aux enfants de ne pas tenter de recharger des piles non rechargeables, en raison du risque d'explosion.

Veuillez également vous référer aux instructions de sécurité situées sur les emballages principaux des kits Carrera DIGITAL 124/132.

## Déclaration de conformité

Le soussigné, Stadlbauer Marketing + Vertrieb GmbH, déclare que l'équipement radioélectrique du type « 2,4 GHz WIRELESS+ » est conforme à la directive 2014/53/UE. Le texte complet de la déclaration UE de conformité est disponible à l'adresse internet suivante : [carrera-toys.com](http://carrera-toys.com)

## Important



N'oubliez pas que les modèles Evolution (système analogique) et Carrera DIGITAL 124/132 (système numérique) constituent deux systèmes distincts entièrement autonomes. Nous vous recommandons expressément de séparer les deux systèmes lors de l'assemblage du circuit. En d'autres termes, un rail de contact du modèle Evolution ne doit jamais se trouver avec le rail de contact du modèle Carrera DIGITAL 124/132, Black Box comprise) sur un même circuit. Et ce même si seul l'un des deux rails de contact (le rail de contact Evolution ou le rail de contact Carrera DIGITAL 124/132, Black Box comprise) est raccordé à l'alimentation électrique. En outre, aucun des autres composants du modèle Carrera DIGITAL 124/132 (aiguillages, compte-tours électronique, pit stop) ne doit non plus être inséré dans un circuit Evolution, c'est-à-dire fonctionner en analogique. Le non-respect des mesures de sécurité cidessus peut entraîner une destruction des composants Carrera DIGITAL 124/132, auquel cas toute prétention à une prestation de garantie est exclue.

## Contenu du carton



- 2 Régulateurs de vitesse WIRELESS+
- 1 Récepteur WIRELESS+
- 1 Double station de chargement WIRELESS+
- 2 Batterie LiPo pour régulateurs de vitesse

- 1 Adapter Unit
- 1 Pièce de compensation d'acotement
- 2 Pièces de fermeture d'acotement
- 8 Verrouillages de pièces du parcours
- 1 Mode d'emploi

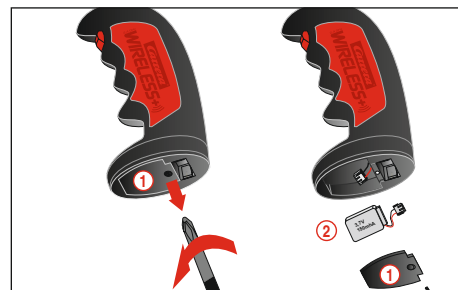
## Description

WIRELESS+ constitue le nouveau plaisir de circuit sans fil pour Carrera DIGITAL 124 et Carrera DIGITAL 132. La technologie sans fil 2,4 GHz avec sauts de fréquence est sans défaillance et offre une portée allant jusqu'à 15 m. Grâce à sa batterie lithium polymère très performante, une autonomie de jeu de 8 heures et un mode veille de plus de 80 jours sont possibles. WIRELESS+ offre une liberté sans fil pour jusqu'à 6 pilotes sur le circuit.

## Avant la première utilisation

Avant la première utilisation de la commande manuelle, la batterie livrée (2) doit être installée dans la commande. Vissez le compartiment de la batterie (1) sur le dessous de la commande manuelle. Raccordez la fiche d'alimentation de la batterie à la prise d'alimentation de la commande manuelle et placez la batterie dans le compartiment.

Revissez enfin le couvercle du compartiment de batterie. La batterie est chargée en usine, elle doit cependant être complètement chargée avant la première utilisation.



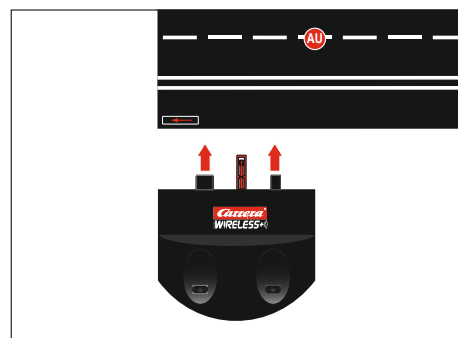
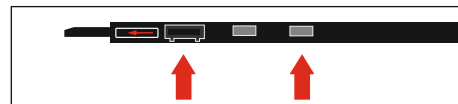
## Entretien de la batterie

Afin d'atteindre une durée de vie et une puissance de la batterie élevées, les points suivants concernant l'entretien et le stockage doivent être observés.

- Charger complètement la nouvelle batterie avant la première utilisation.
- Une batterie complètement chargée permet un temps de jeu d'environ 8 heures. La portée de la commande manuelle se réduit en cas de performance faible de la batterie. C'est au plus tard à ce moment que la batterie doit être rechargée.
- En cas de longue période de non-utilisation, retirez la batterie de la commande manuelle et stockez-la dans un endroit sec à température ambiante (16° - 18°C). Afin d'éviter une décharge totale, la batterie stockée doit être chargée tous les 2 à 3 mois.

## Instructions d'assemblage

La station de charge est raccordée sur le côté à l'Adapter Unit dans la position appropriée. Celui-ci peut être placé à n'importe quel endroit du parcours. Prenez en compte le sens de montage de l'Adapter Unit !



## Branchement du récepteur

Raccordez le récepteur conformément aux illustrations à une des deux prises du Control Unit caractérisées par la tour 1 et la tour 2. Le récepteur peut donc être raccordé à la Black Box 20030344 ou au Control Unit 20030352. Pour l'utilisation de 6 commandes manuelles WIRELESS+, un seul récepteur 2,4 GHz est nécessaire.

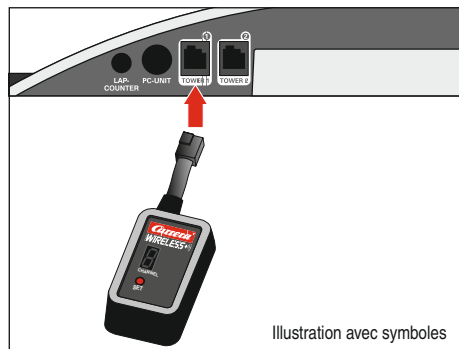
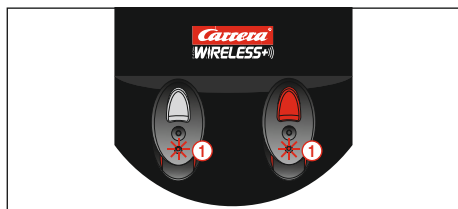


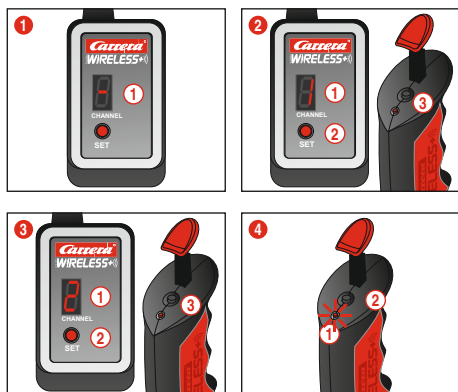
Illustration avec symboles

## Préparation pour le départ

Les commandes manuelles WIRELESS+ doivent être complètement chargées avant la première utilisation. Les commandes manuelles WIRELESS+ doivent être complètement chargées avant la première utilisation. Les LED ① des commandes manuelles clignotent pendant le chargement. Les LED ① des commandes manuelles clignotent pendant le chargement. Une recharge de la commande manuelle est possible à tout moment grâce à l'utilisation d'une batterie lithium polymère.



## Processus de liaison



Pour que les commandes manuelles puissent être utilisées pour commander les véhicules, elles doivent toutes être « reliées » au récepteur. Mettez le circuit en marche.

① Le récepteur indique qu'il est prêt à fonctionner grâce à l'éclairage circulant de l'affichage ①.

② Pressez le bouton SET ② jusqu'à ce que le chiffre 1 apparaisse sur l'affichage ①. Le chiffre indiqué est l'adresse ultérieure du véhicule. L'adresse suivante peut être connectée en appuyant une nouvelle fois sur le bouton.

Appuyez maintenant une seule fois sur le bouton de liaison ③ sur le haut de la commande manuelle. Le processus de liaison a réussi lorsque la LED clignote sur la commande manuelle et lorsque l'éclairage de segment s'affiche sur le récepteur. Le processus de liaison est terminé et la commande manuelle peut être utilisée.

③ Procédez de la même manière pour relier la deuxième commande. Appuyez deux fois sur le bouton SET ② sur le récepteur jusqu'à ce que le chiffre 2 s'affiche ①. Appuyez ensuite sur le bouton de liaison ③ de la deuxième commande manuelle.

Lorsque le processus de liaison est terminé, les véhicules peuvent être codés sur la commande manuelle correspondante. Pour le codage des véhicules, le paramétrage de la vitesse, l'effet de freinage et le contenu du réservoir, voir également le mode d'emploi de la Black Box, du Control Unit ou des véhicules.

④ Pour afficher l'adresse définie de la commande manuelle, appuyez une fois sur le bouton de liaison ② sur le dessus de la commande manuelle. La LED ① clignote selon l'adresse définie.

La commande manuelle passe en mode économie d'énergie si elle n'est pas actionnée après 20 secondes. La commande manuelle peut être à nouveau activée par pression sur le bouton poussoir ou l'interrupteur.

## Élimination des défauts

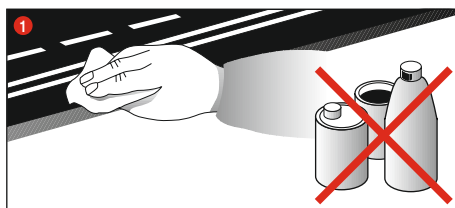
En cas de pannes, veuillez vérifier les fonctions suivantes:

- L'Adapter Unit est-il correctement inséré dans le sens de la marche ?
- La batterie de la commande manuelle est-elle bien branchée ?
- La batterie est-elle chargée ?
- La LED de la commande manuelle clignote-t-elle lors de la charge ?
- La commande manuelle est-elle reliée au récepteur ?
- Existe-t-il une double attribution d'adresse de la commande manuelle ?

### Remarque:

En mode de jeu, des petits éléments de la voiture, comme le becquet ou le rétroviseur qui doivent être reproduits comme tels pour rester fidèles aux originaux, risquent de se détacher voire de se briser. Pour éviter ces désagréments, vous avez la possibilité de les protéger en les enlevant avant d'activer le mode de jeu.

## Maintenance et entretien



Afin de garantir le parfait fonctionnement du circuit de course, il faut nettoyer régulièrement toutes les pièces du circuit. Avant de nettoyer, retirer la fiche de courant.

① **Circuit de course:** Nettoyer la surface de la voie et les ornières avec un torchon sec. Ne pas utiliser de solvant ou de produits chimiques pour le nettoyage. Si le circuit n'est pas utilisé, ranger le circuit en le protégeant de la poussière et de l'humidité, de préférence dans son car-ton original.

## Caractéristiques techniques

Tension de sortie - Transformateur pour jouet

	18 V === 54 VA	(Carrera DIGITAL 124)
	14,8 V === 51,8 VA	(Carrera DIGITAL 132)

Batterie lithium polymère : 3,7 === 150mAh · 0,55 Wh

Temps de charge maximal : 2 heures

Fréquence : 2,4 GHz  
Bande de fréquence : 2400-2483,5 MHz  
Puissance de transmission : 10 mW max.

### Modes de courant

- 1.) Mode Jeu = les véhicules sont actionnés par le régulateur manuel
- 2.) Mode Pause = Les régulateurs manuels ne sont pas actionnés, pas de jeu
- 3.) Mode Veille = après 20 minutes env. de pause, le rail de raccordement commute au mode Veille. La DEL du milieu clignote à intervalles longs.  
**CONSUMATION DE COURANT < 0,5 watt / 0,5W**  
Pour la réactivation, éteindre le Control Unit pendant 2 à 3 secondes et le rallumer. Le circuit se trouve alors à nouveau en mode repos.
- 4.) État à l'arrêt = Adaptateur secteur séparé du réseau



## Conforme aux exigences de sécurité de la norme ASTM F963.



Cet appareil est marqué du symbole du tri sélectif relatif aux déchets d'équipements électriques et électroniques. Cela signifie que ce produit doit être pris en charge par un système de collecte sélectif conformément à la directive européenne 2012/19/EU afin de pouvoir soit être recyclé soit démantelé afin de réduire tout impact sur l'environnement.

Pour plus de renseignements, vous pouvez contacter votre administration locale ou régionale.

Les produits électroniques n'ayant pas fait l'objet d'un tri sélectif sont potentiellement dangereux pour l'environnement et la santé humaine en raison de la présence de substances dangereuses.

## Instructions de sécurité

### Directives et instructions de sécurité pour l'utilisation des batteries LiPo:

Les batteries LiPo sont des batteries plus sensibles que les piles alcalines ou NiMH habituelles. Tous les règlements et instructions de sécurité doivent donc être respectés avec précision. Il y a danger d'incendie en cas de mauvaise manipulation de batteries LiPo. Vous acceptez tous les risques liés aux batteries lithium en manipulant, en chargeant ou en utilisant la/les batterie(s) LiPo livrées.

- Les piles non rechargeables ne doivent pas être rechargées ! Veuillez utiliser la station de charge livrée. En cas de non-respect de ces instructions, il y a danger d'incendie, mise en danger de la santé et/ou dégradation de matériel. N'utilisez JAMAIS un autre appareil de charge !
- Les piles rechargeables ne doivent être chargées que sous la surveillance d'un adulte. Ne laissez jamais la batterie se charger sans surveillance. Lorsque vous chargez la batterie, prenez soin de toujours rester dans les environs afin de pouvoir surveiller le processus de charge et réagir à d'éventuels problèmes.
- Si la batterie se gonfle ou se déforme pendant le processus de décharge ou de charge, arrêtez immédiatement le processus. Retirez la batterie avec précaution et aussi vite que possible et placez-la dans un endroit ouvert, sûr et à l'abri de matériaux inflammables et surveillez-la pendant 15 minutes minimum. Il y a danger d'incendie lorsque vous chargez ou déchargez à nouveau une batterie gonflée ou déformée. Même en cas de déformation ou de gonflement minimes, la batterie doit être mise hors service.
- Vous devez charger la batterie livrée dans un endroit sûr à l'abri de matériaux inflammables.
- Les accus vides doivent être retirés du jouet.
- Stockez la batterie dans un endroit sec à température ambiante (16° - 18°C). N'exposez pas la batterie directement aux rayons du soleil ou à toute autre source de chaleur. Les températures dépassant 50°C sont généralement à éviter.
- Chargez impérativement la batterie après utilisation afin d'éviter un déchargement de la batterie. Chargez la batterie de temps en temps en cas de longue période de non-utilisation (env. tous les 2 à 3 mois). Un non-respect de la manipulation de la batterie décrite ci-dessus peut mener à un défaut.
- VN'utilisez pas d'objets pointus ou coupants pour changer la batterie. N'endommagez en aucun cas le film protecteur de la batterie.
- En cas de remplacement de batterie défectueuse, seule l'utilisation des types de batterie recommandés est autorisée. Les batteries endommagées ou inutilisables constituent des déchets spéciaux et doivent être éliminées en conséquence.
- Ne pas jeter les batteries/piles au feu ni les exposer à des températures élevées. Il y a risque d'incendie et d'explosion.
- Les électrolytes et vapeurs d'électrolytes contenus dans les batteries LiPo sont dangereux pour la santé. Évitez tout contact direct avec les électrolytes. En cas de contact des électrolytes avec la peau, les yeux ou d'autres parties du corps, un rinçage ou un lavage doit être effectué avec de l'eau suffisamment froide, et il convient de consulter un médecin.
- Les batteries ne sont pas des jouets et ne doivent pas être laissées dans les mains des enfants. Ne pas laisser les batteries à la portée des enfants.
- Les bornes de raccordement / bornes de batterie ne doivent pas être mises en court-circuit !
- Le jouet ne doit être utilisé qu'avec un transformateur / bloc d'alimentation pour jouets.
- Le transformateur / le bloc d'alimentation n'est pas un jouet !



Stadlbauer Marketing + Vertrieb GmbH · Rennbahn Allee 1 · 5412 Puch / Salzburg · Austria

[carrera-toys.com](http://carrera-toys.com)