

Carrera®
DIGITAL 132

Carrera®
2.4 GHz WIRELESS+)))

20030180 DTM MASTERS

- D** Montage- und Betriebsanleitung
- GB USA** Assembly and operating instructions
- F** Instructions de montage et d'utilisation
- E** Instrucciones de uso y montaje
- P** Instruções de montagem e modo de utilização
- I** Istruzioni per il montaggio e l'uso
- NL** Montage- en gebruiksaanwijzing
- S** Monterings- och bruksanvisning
- FIN** Asennus- ja käyttöohjeet
- N** Montajse- og bruksanvisning
- H** Ósszeszerelési és használati útmutató
- PL** Instrukcja obsługi i montażu
- SK** Návod na montáž a pre prevádzku
- CZ** Návod na montáž a pro provoz
- BG** Ръководство за монтаж и експлоатация
- GR** Οδηγίες συναρμολόγησης και λειτουργίας
- RO** Instrucțiuni de montaj și de utilizare
- DK** Monterings- og driftsvejledning
- RC** 安装和使用说明
- J** 取扱説明書
- ROK** 조립과 작동 방법
- Arabic** إرشادات التركيب و الاستخدام
- TR** Montaj ve işletme kılavuzu
- RUS** Инструкция по монтажу и эксплуатации

Verpackungsinhalt · Contents of package · Contenu du carton · Contenido de la caja · Conteúdo da embalagem · Contenuto della confezione · Verpakkinginhoud · Innehållet i förpackningen · Pakkauksen sisältö · Innholdet i pakningen · A csomag tartalma · Zawartość opakowania · Obsah balenia · Obsah balení · Съдържание на опаковката · Περιεχόμενα συσκευασίας · Conținutul ambalajului · Emballageinhold · 包装内容 · 梱包内容 · 포장내용물 · محتويات الغلاف · Ambalaj içeriği · Содержимое картона

20030180 DTM MASTERS

1x [Power supply]

1x [Remote control]

1x [Instruction manual]

1x [Car chassis]

1x [Car chassis]

1x [Track section A]

1x [Track section B]

10x [Track section C]

11x [Track section D]

3x [Track section E]

2x [Track section F]

2x [Track section F]

4x [Track section G]

1x [Track section H]

2x [Track section I]

4x [Track section J]

2x [Track section K]

4x [Track section K]

1x [Track section L]

5x 60°/44 cm/17.32 inch [Track section F]

1x 120°/88 cm/34.64 inch [Track section G]

1x 180°/126 cm/49.61 inch [Track section H]

2x [Track section I]

7x [Track section J]

7x [Track section J]

74x [Track section K]

34x [Track section L]

Officially licensed by AUDI AG.
 "DTM" is a trademark, licensed by ITR e.V.
 The BMW logo and the BMW wordmark are trademarks of BMW AG and are used under License.

Ausbauvorschläge · Proposals for extension · Suggestions d'extension · Propuestas de ampliación · Propostas de expansão · Proposte di ampliamento · Uitbreidingsvoorstellen · Monteringsförslag · Rakennelmaehdotuksia · Streckningsforslag · Kiépitési javaslatok · Propozycje rozbudowy · Návrhy výstavby · Návrhy výstavby · Предложения за демонтаж · Προτάσεις επέκτασης · Propuneri de asamblare · Udvidelsesforslag · 多项扩充建议 · 拡張提案 · 기타 조립 예 · اقتراحات للتوسيع · Genişletme önerileri · Предложения по расширению

20030180 + 20026956

**20030180 + 20030362
 + 20030363
 + 20020601**

Tartalomjegyzék

Biztonsági előírások	64
Megfelelőségi nyilatkozat	64
A csomag tartalma	64
A felépítésre vonatkozó műszaki tudnivalók	64
Fontos tudnivaló	65
Leírás	65
Az első használat előtt	65
Az akku gondozása	65
Felépítési útmutató	65
Szalagkorlátok és kitémasztók	65
Villamos csatlakoztatás	65
Járműelemek	65
Csatlakozások Control Unit	65
A vevő csatlakoztatása	65
A töltő csatlakoztatása	65
A kézi szabályozók töltése	65
Összekapcsolás	66
Kezelőelemek Control Unit	66
A járművek kódolása/programozása a megfelelő kézi vezérlőkre	66
A start előkészítése	67
Váltófunkció	67
Fényfunkció be/ki	67
Kódolás/programozás Autonomous Car	67
A Pace Car kódolása/programozása	67
Az Autonomous és a Pace Car pozíciójának kijelzése	67
A járművek fékezési alapsebbségének beállítása	67
A járművek fékezési magartásának beállítása	68
Az üzemenyagszint beállítása	68
Bővített Pit Lane funkció	68
Sound ON/OFF	68
RESET funkció	68
Aramtakarékos funkció	69
A kettős kefe és a vezetőgerinc cseréje	69
Karbantartás és gondozás	69
Hibaelhárítás / Vezetéstechnika	69
Műszaki adatok	69
Figyelmeztetés	69

Üdvözljük

Szívélyesen üdvözljük a Carrera csapatban!

A használati utasítás az Carrera DIGITAL 132 versenypálya felépítésére és kezelésére vonatkozó fontos információkat tartalmaz. Kérjük, gondosan olvassa végig és őrizze meg. Kérdések esetén kérjük, forduljon értékesítési osztályunkhoz vagy látogassa meg weboldalunkat: carrera-toys.com Kérjük, ellenőrizze a csomag tartalmát teljesség és esetleges szállításból eredő sérülések tekintetében. A csomagolás fontos információkat tartalmaz és javasoljuk szintén megőrizni. Jó szórakozást kívánunk Önnek a Carrera DIGITAL 132 versenypályával.

Biztonsági előírások

• **FIGYELMEZTETÉS!** 36 hónap alatti gyermekeknek nem adható. Fulladásveszély a lenyelhető apró részek miatt. Figyelem: Működésből eredő beszorulás veszélye.

• FIGYELMEZTETÉS!

Ez a játék mágneset vagy mágneses alkatrészt tartalmaz. Az emberi test belsejében az egymáshoz vagy más fémtárgyhoz tapadó mágnesek súlyos vagy halálos sérülést okozhatnak. Azonnal kérjen orvosi segítséget a mágnes lenyelése vagy belélegzése esetén!

• FIGYELMEZTETÉS!

Az akkutöltő használata csak olyan gyermekeknek engedhető meg, akik legalább 8 évesek. Megfelelő utasítást kell adni, amely a gyermeket olyan helyzetbe hozza, hogy az akkutöltőt biztonságosan tudja használni és egyértelműen tudomására kell hozni, hogy az akkutöltőt nem játék és nem szabad vele játszani.

• A transzformátor nem játékszer! A trafó csatlakozóit nem szabad rövidre zární! Tájékoztató a szülőknek: A trafót rendszeresen ellenőrizni kell a vezeték, a dugó vagy a burkolat sérülései tekintetében. A játék csak az ajánlott transzformátorokkal működtethető! Sérülés esetén a transzformátor további alkalmazása tilos! A versenypálya csak egy transzformátorral működtethető! Ha hosszabb ideig nem játszik, javasoljuk a transzformátor áramhálózatról történő leválasztását. A trafó és a sebességszabályozók burkolatát kinyitni tilos!

Tájékoztató a szülőknek:

A játékok transzformátorai és tápegységei nem alkalmasak arra, hogy azokat játékszerként használják. Ezeknek a termékeknek a használata csak a szülők folyamatos felügyelete mellett történhet.

- A pályát, a járműveket és a töltőt rendszeresen ellenőrizni kell a vezetékek, a dugók és a burkolatok sérülései tekintetében! A meghibásodott alkotóelemeket ki kell cserélni.
- Az autóversenypálya szabadban vagy nedves terekben történő használatra nem alkalmas! A folyadékokat távol kell tartani.
- A rövidzárat elkerülése érdekében nem tehető a pályára fémből készült tárgyak. A pálya nem állítható fel érzékeny tárgyak közvetlen közelében, mivel a pályáról kirepülő járművek sérüléseket okozhatnak.
- A tisztítás előtt húzzuk ki a hálózati dugót! A tisztításhoz nedves kendőt használjunk, az oldó- vagy vegyszerek használata nem megengedett. Ha nem használja a pályát, portól védett és száraz helyen tárolja. E célból legkedvezőbb az eredeti karton használata.
- A versenypálya nem működtethető arc- vagy szemmagasságban, mivel a kirepkedő járművek miatt sérülésveszély áll fenn.
- A transzformátor szakszerűtlen használata áramütést okozhat.
- A játék csak II. védelmi osztálynak megfelelő készülékekre csatlakoztatható.
- A játék és a töltő csak játékokhoz készült transzformátorral működtethető.
- Ha a készülék csatlakozó vezetéke megsérül, azt a veszélyeztetés elkerülése érdekében be kell küldeni a Stadlbauer cég

vevőszolgálatának, vagy egy hasonlóan szakképzett szakemberrel ki kell cseréltetni.

Figyelem:

A jármű csak teljesen összeszerelt állapotban helyezhető újra üzembe. Az összeszerelést csak felnőtt végezheti.

Ezt a készüléket akkor használhatják csökkent fizikai, szenzorikus és mentális képességekkel rendelkező, vagy nem kellő tapasztalattal és ismeretekkel rendelkező személyek (beleértve a gyermekeket is), ha egy biztonságukért felelős személy felügyeli vagy kioktatta őket a készülék biztonságos használatára. A gyermekeket mindig felügyelni kell annak biztosítása érdekében, hogy nem játszanak a készülékkel.

A gyermeket utasítani kell arra, hogy a nem újratölthető elemeket a robbanásveszély miatt ne töltsse fel és azt ne is kísérelje meg.

Megfelelőségi nyilatkozat

A Stadlbauer Marketing + Vertrieb GmbH ezzel kijelenti, hogy a "2,4 GHz Wireless+" elnevezést viselő termék összehangban van az 1999/8/EC (R&TTE) irányelv alapvető követelményeivel. A megfelelőségi nyilatkozat az alábbi címen tekinthető meg: carrera-toys.com

A csomag tartalma

- 1 Audi A5 DTM "M.Rockenfeller, No.1", 2014
- 1 BMW M4 DTM "M.Wittmann, No.23", 2014
- 11 standard egyenes
- 3 1/3 egyenes
- 1 Control Unit
- 1 Csatlakozó sín Black Box-al
- 1 Carrera DIGITAL 132 váltó, jobb (2 sínrész)
- 1 Carrera DIGITAL 132 váltó, bal (2 sínrész)
- 10 Kanyar 1/60°
- 2 WIRELESS+ Sebességszabályozó
- 1 WIRELESS+ Vevő
- 1 WIRELESS+ Dupla töltő
- 2 Sebességszabályozó
- 1 Transzformátor
- 1 Szalagkorlátok
- 1 Pótkéfék
- 1 Külső kerékvető ívek
- 1 Használati utasítás
- 1 Pályaszakaszes reteszlelő

Pályahossz: 9,0 m
Felépített méret: 350 x 179 cm

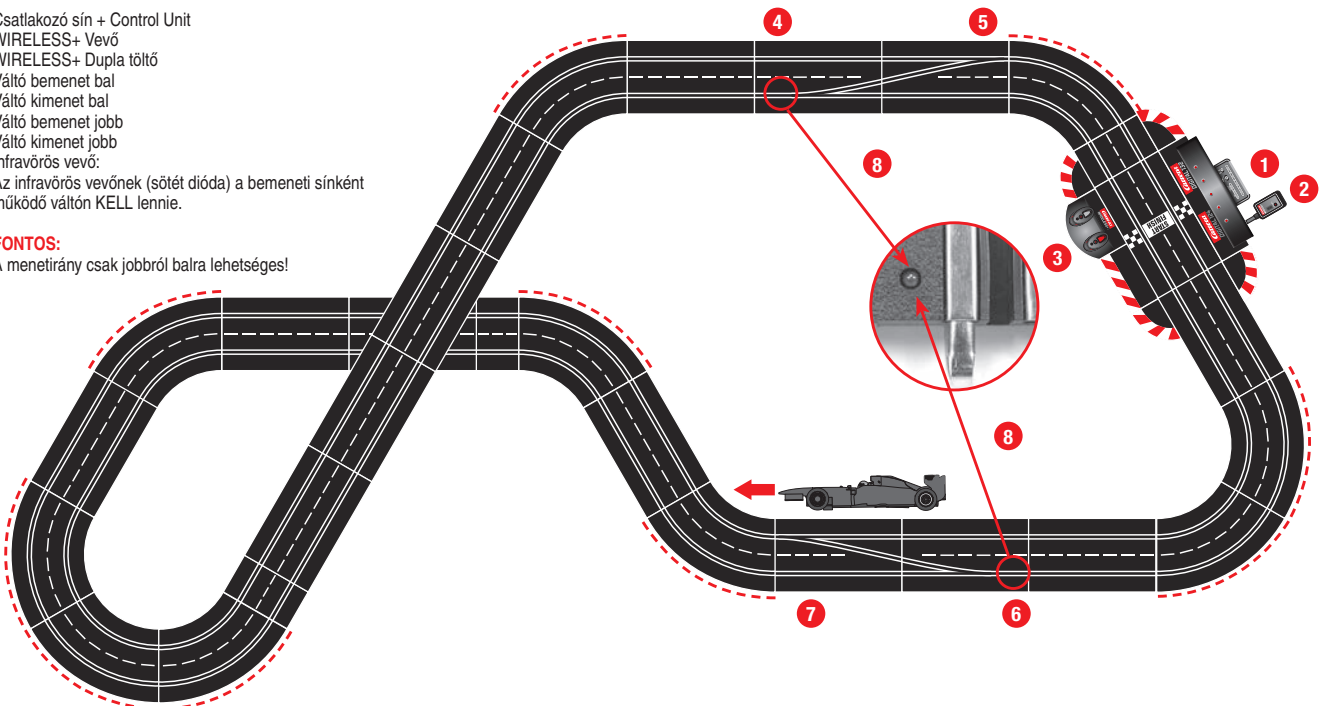
A felépítésre vonatkozó műszaki tudnivalók

- 1 Csatlakozó sín + Control Unit
- 2 WIRELESS+ Vevő
- 3 WIRELESS+ Dupla töltő
- 4 Váltó bemenet bal
- 5 Váltó kimenet bal
- 6 Váltó bemenet jobb
- 7 Váltó kimenet jobb
- 8 Infravörös vevő:

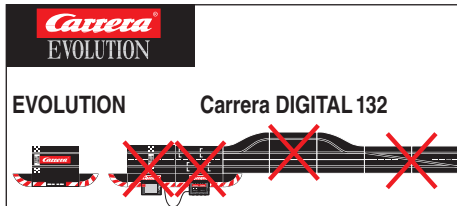
Az infravörös vevőnek (sötét dióda) a bemeneti sínként működő váltón KELL lennie.

FONTOS:

A menetirány csak jobbról balra lehetséges!



Fontos tudnivaló



Kérjük, szíveskedjék figyelembe venni, hogy az Evolution (analóg rendszer) és a Carrera DIGITAL 132 (digitális rendszer) esetében két külön és teljesen önálló rendszerről van szó. Nyomatékkal felhívjuk a figyelmet arra, hogy a pálya felállítása során a két rendszert külön kell választani, azaz az Evolution pálya egyik csatlakozó sinje sem lehet egy versenypályán a Carrera DIGITAL 132 rendszer csatlakozó sinjével és a Black Box-szal. Akkor sem, ha csak a két csatlakozó sín egyike (Evolution csatlakozó sín vagy Carrera DIGITAL 132 csatlakozó sín, Black Box-szal együtt) van csatlakoztatva az áramellátásra. Továbbá a Carrera DIGITAL 132 egyetlen további komponense (váltó, elektronikus körszámláló, Pit Lane) sem építhető be egy Evolution pályába, azaz nem játszható analóg módban. A fenti adatok figyelmen kívül hagyása esetén nem zárható ki, hogy a Carrera DIGITAL 132 komponensek roncsolódnak. Ebben az esetben nem érvényesíthető garanciaigény.

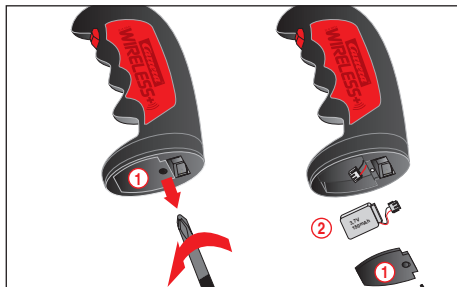
Leírás

A WIRELESS+ az új vezeték nélküli versenypálya élmény a Carrera DIGITAL 124 és Carrera DIGITAL 132 rendszerekhez. A 2,4 GHz-es rádiótechnológia a frekvenciaugrásnak köszönhetően zavarmentes és akár 15 m hatótávolságot is biztosít.

A nagyteljesítményű lítium-polimer akkunak köszönhetően akár 8 óra játék és akár több mint 80 napos készenléti üzem lehetséges. A WIRELESS+ akár 6 pilótának is vezetékmentes szabadságot nyújt a versenypályán.

Az első használat előtt

A kézi szabályozó első használata előtt a mellékelt akkut (2) be kell tenni a szabályozóba. Ehhez csavarozza ki a kézi szabályozó alsó részén található akkurekeszt (1). Az akku dugóját dugja a kézi szabályozó csatlakozójába, majd tegye az akkut a rekeszbe. Ezután csavarozza vissza az akkurekeszt fedelét. Az akku gyárilag előre fel van töltve; első használat előtt azonban teljesen fel kell tölteni.

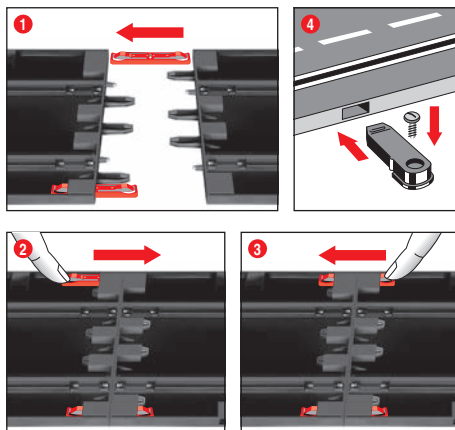


Az akku gondozása

Az akku lehetőleg hosszú eltarthatóságának és teljesítményének elérése érdekében figyelembe kell venni az alábbi, ápolásra és tárolásra vonatkozó pontokat.

- Az első használat előtt az új akkukat teljesen fel kell tölteni.
- Egy teljesen feltöltött akkuval kb. 8 óra tartós játék lehetséges. Csökkenő akkutelesítmény esetén csökken a kézi szabályozók hatótávolsága. Az akkukat legkésőbb ekkor újra teljesen fel kell tölteni.
- A használat hosszabb felfüggesztése esetén vegye ki az akkut a kézi szabályozóból és tárolja szobahőmérsékleten (16° - 18°C), száraz helyen. A mélykisülés elkerülése érdekében a tárolt akkut 2-3 havonta fel kell tölteni.

Felépítési útmutató

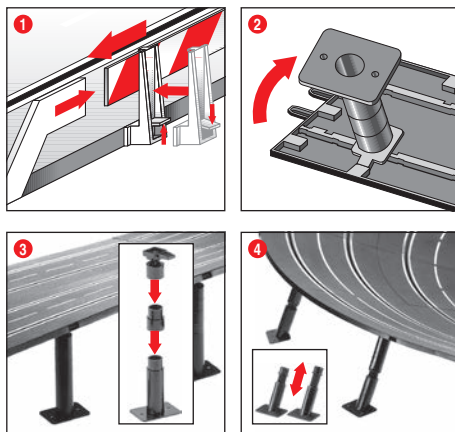


1 + 2 + 3 A felépítés előtt az összekötő kapcsokat az 1 ábrának megfelelően a sínbe dugjuk. A síneket egy sima és egyenletes aljzaton egymásba dugjuk. Az összekötő kapcsokat a 2 ábrának megfelelően nyílirányba mozgatjuk, míg hallhatóan beugranak. Az összekötő kapcsok behelyezése utólag is lehetséges. Az összekötő kapcsok oldása a szorító orr mindkét irányba történő egyszerű lenyomásával lehetséges (lásd 3 ábra).

4 **Rögzítés:** A pályadarabok terepasztalon történő rögzítéséhez a pályaszakaszk rögzítőket (cikksz.: 85209) kell alkalmazni (az egység nem tartalmazza).

Figyelem: A padlószőnyeg a sztatikai feltöltődés, a bolyhok képződése és a fokozott gyúlékonyság miatt nem tekinthető megfelelő aljzatnak.

Szalagkorlátok és kitémasztók



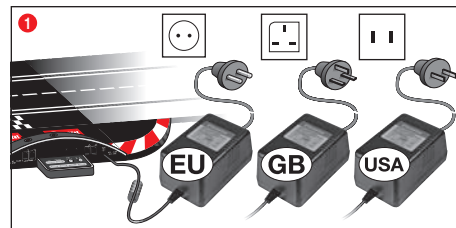
1 **Szalagkorlátok:** A szalagkorlátok tartóinak rögzítése az útpályára való felbillentéssel történik.

2 + 3 **Magasban lévő pályaszakaszk kitémasztása:** A gömbcsuklós fejeiket a bedugható csapokkal betoljuk a pálya alsó részén lévő, e célú szolgáló szögletes befogó szerkezetekbe. A kitémasztók magassága közbenső időmokkal növelhető. A kitémasztók felcsavarozása lehetséges (az egység a csavarokat nem tartalmazza).

4 Döntött kanyarok kitémasztása:

A döntött kanyarok kitémasztásához megfelelő hosszúságú ferde kitémasztók állnak rendelkezésre. A kanyarbe- és kimenetekhez való magasságban nem állítható kitémasztókat alkalmazzuk. A kitémasztók fejeit bedugjuk a pálya alsó részén lévő, e célú szolgáló kerék befogó szerkezetekbe.

Villamos csatlakoztatás



1 A trafódugót csatlakoztassa a Control Unit-re.

Figyelem: A rövidzárlatok és áramütések megakadályozása érdekében a játék nem csatlakoztatható idegen elektromos eszközökre, dugókra, kábelekre nem állítható kitémasztókat tartalmaz. A Carrera DIGITAL 132 autóversenypálya csak eredeti Carrera DIGITAL 132 transzformátorral működik kifogástalanul.

A PC-port (PC Unit) csak az eredeti Carrera PC-egységgel kombinálva működtethető.

Járműelemek

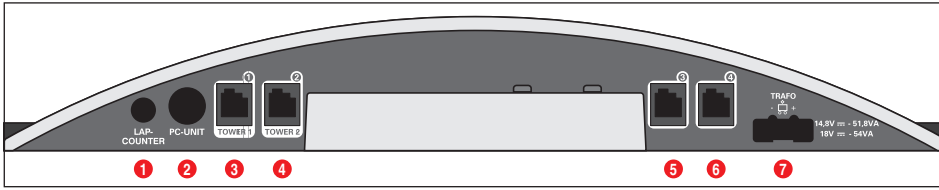


- 1 Karosszéria, spoiler
- 2 Motor
- 3 Abroncs
- 4 Hátsó tengely
- 5 Alvás
- 6 Vezetőgerinc
- 7 Kettős kefe
- 8 Első tengely
- 9 Járműplatina átkapcsolóval
- 10 Elülso fényplatina
- 11 Hátsó fényplatina

Figyelem: A jármű felépítése modellfüggő.

Az egyes alkotóelemek jelölése nem alkalmazható rendelési számként.

Csatlakozások Control Unit



Csatlakozások (balról jobbra):

- 1 Csatlakozó a 30342 sz. körszámlálóhoz
- 2 Csatlakozó a PC-Unithez vagy a Lap Counter 30355-hez.
- 3 1-es csatlakozó persely a kézi szabályozóhoz, a kézi vezérlőket bővítő dobozhoz vagy a WIRELESS+-vevőhöz
- 4 2-es csatlakozó persely a WIRELESS Tower 10108-hoz
- 5 3-es csatlakozó persely kézi szabályozóhoz
- 6 4-es csatlakozó persely kézi szabályozóhoz
- 7 Csatlakozó a DIGITAL 124 / DIGITAL 132 tápegységhez

Az 1-4-es csatlakozó perselyekre vonatkozó általános tudnivalók:

WIRELESS+ vevő alkalmazása esetén azt az 1-es csatlakozó perselyre kell csatlakoztatni. A 2-es csatlakozó perselyre tetszés szerint csatlakoztatható egy WIRELESS Tower 10108. Csak egy WIRELESS+ vevő alkalmazása esetén a 2-es csatlakozó perselyre nem csatlakoztatunk semmit.

A 3-as és 4-es csatlakozó perselyeken ezen kívül vezetékcsatlakozó is alkalmazható. Kérjük, szíveskedjék figyelembe venni, hogy ezek az 5-ös és 6-os címet használják.

A 30348 sz. kézi vezérlőket bővítő doboz alkalmazása esetén azt az 1-es csatlakozó perselyre kell csatlakoztatni. A járműcímek hozzárendelése ekkor az alábbiak szerint történik:

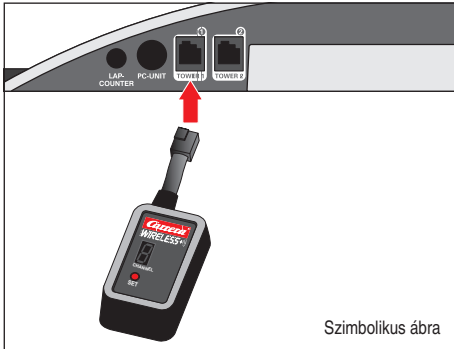
- Kézi vezérlőket bővítő doboz = 1-es, 3-as és 4-es cím
- 2-es csatlakozó persely = 2-es cím
- 3-as csatlakozó persely = 5-ös cím
- 4-es csatlakozó persely = 6-os cím

Figyelem:

A WIRELESS és a kézi szabályozókat bővítő doboz kombinációja nem lehetséges!

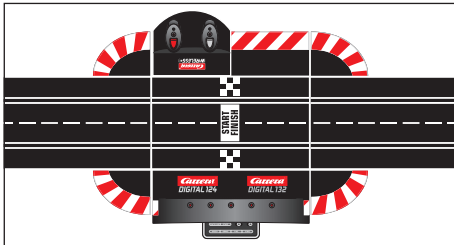
A vevő csatlakoztatása

Csatlakoztassa a vevőt a szimbolikus ábra szerint a Control Unit két, Tower 1 és Tower 2 jelölésű csatlakozó perselyeinek egyikére. 6 WIRELESS+ kézi szabályozó működtetéséhez csak egy 2.4 GHz-es vevő szükséges.



A töltő csatlakoztatása

A töltőt a Control Unit hátoldalára csatlakoztatjuk. A töltő pálya más részén történő elhelyezéséhez a 30360 számú Adapter Unit szükséges.



Hátsó nézet
Control Unit

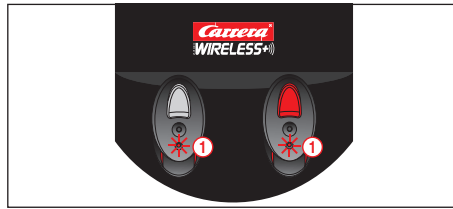


A kézi szabályozók töltése

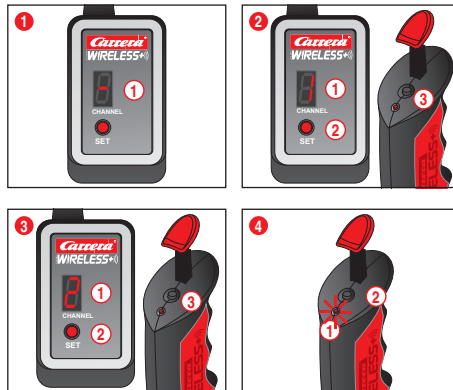
Az első működtetés előtt a WIRELESS+ kézi szabályozókat teljesen fel kell tölteni. Ehhez tegye a kézi szabályozókat a töltőbe és kapcsolja be a pályát. A töltés közben a kézi szabályozó LED-jei villognak.

A töltés befejeztével a LED-ek folyamatosan világítanak.

A lítium-polimer akku alkalmazásának köszönhetően bármikor lehetséges a kézi szabályozó utántöltése.



Összekapcsolás



Annak érdekében, hogy a kézi szabályozók használhatók legyenek a járművek irányításához, egyszeri alkalommal „össze kell kapcsolni” azokat a vevővel. Ehhez kapcsolja be a pályát.

1 A vevő a szegmenses kijelző körbefutó világításával jelzi az üzemszerű állapotot.

2 Nyomja meg egyszer a SET-gombot, míg a szegmenses kijelzőben megjelenik az 1-es szám. A kijelzett szám a jármű későbbi címe. A gomb további megnyomásával a következő címhez kapcsolhatunk.

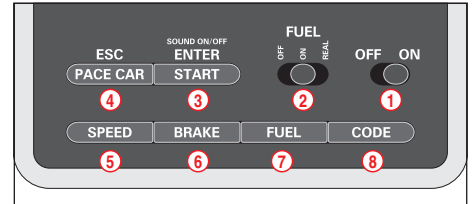
Most egyszer nyomja meg a kézi szabályozó felső részén található binding-gombot. A kézi szabályozó a LED-ek villogásával jelzi a sikeres kapcsolódást, míg a vevő ezt a szegmenses körbefutó világításával jelzi. Ezzel a kapcsolódás befejeződött és lehetséges a kézi szabályozó használata.

3 A második kézi szabályozó kapcsolódását ugyanígy kell végezni. Kétszer nyomja meg a SET-gombot, míg a 2-es szám jelenik meg a vevőn. Ezután nyomja meg a második kézi szabályozó binding-gombját.

4 A kézi szabályozó (4. ábra) beállított címének megjelenítéséhez egyszer nyomja meg a kézi szabályozó felső részén található binding-gombot. A LED a beállított címnek megfelelően villog.

Ha a kézi szabályozót nem működtetjük, az kb. 20 másodperc eltévelem önműködően energiatakarékos üzemmódba kapcsol. Az ütköző ill. a váltógomb megnyomásával a kézi szabályozó újra aktiválható.

Kezelőelemek Control Unit



- 1 Be-/kikapcsoló
- 2 Kapcsoló a tankfunkcióhoz
- 3 Start-gomb a verseny indításához / programozást igazoló gomb
- 4 Pace Car billentyű / a programozás megszakítása
- 5 Billentyű az alapsebesség beállításához
- 6 Billentyű a fékmagatartás beállításához
- 7 Billentyű az üzemenyagszint beállításához
- 8 A járművek programozó billentyűje

Általános kezelési tudnivalók

Néhány gomb többszörös kiosztással rendelkezik. Néhány funkció beállítása billentyűkombinációk segítségével történik. A „ESC/PACE CAR” billentyűvel valamennyi programozási művelet megszakítható. További részleteket a továbbiakban találhat.

A járművek kódolása/ programozása a megfelelő kézi vezérlőkre



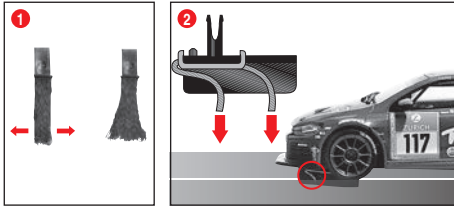
Állítsa a pályára a kódolandó járművet és kapcsolja be a Control Unit-et.

Nyomja meg egyszer a „Code” billentyűt, az első LED világítani kezd. Ezt követően a megfelelő kézi vezérlőn nyomja meg egyszer a váltóbillentyűt.

Világítással rendelkező járművek esetében villogni kezdenek a lámpák, a Control Unit-en pedig egymás után kigyullad a 2-4-es LED. Befejezett kódolás után a központi LED folyamatosan világít (4. ábra), a jármű pedig hozzá lett rendelve a kézi szabályozóhoz.

Figyelem: Az efféle kódolásnál mindig csak a kódolandó járműnek szabad a pályán lennie.

A start előkészítése



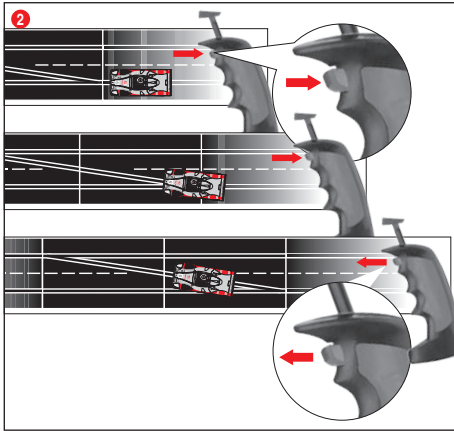
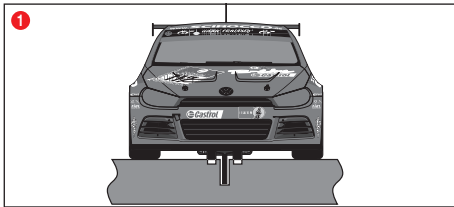
Ez a Carrera DIGITAL 132 jármű optimálisan a Carrera 1:24 sínrendszerhez van hangolva.

1 + 2 A kékét optimális állása:

A jó és folyamatos haladáshoz a kékét végét legyezőformában kissé széthajlítjuk (1) majd a 2 ábrának megfelelően a sín irányába hajlítjuk. A sínrel csak a kékét végének szabad érintkeznie, amit kopás esetén kissé levághatunk. A síneket és a kékét időnként meg kell tisztítani a portól és a lekopott részecskéktől.

Játék közben esetleg leválhatnak vagy eltérhetnek a jármű alkotóelemei, mint például a spojlerok vagy a tükrök, melyeket az eredetihöz való hasonlóság miatt így kell kiképezni. Ennek elkerülése érdekében lehetősége van a jármű e részeinek játék előtt történő eltávolítására, ezzel megóvva azokat.

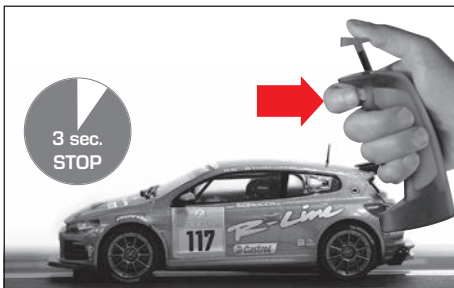
Váltófunkció



1 Ügyeljen arra, hogy a jármű vezetőgerince a nyomvezető barázdákban legyen, a kettős kékét pedig érintkezzen az áramvezető sínnel. Állítsa a járműveket a csatlakozó sínre.

2 Sáv váltás közben a kézi szabályozón lévő gombot mindaddig nyomva kell tartani, míg a jármű áthaladt a váltón.

Fényfunkció be/ki

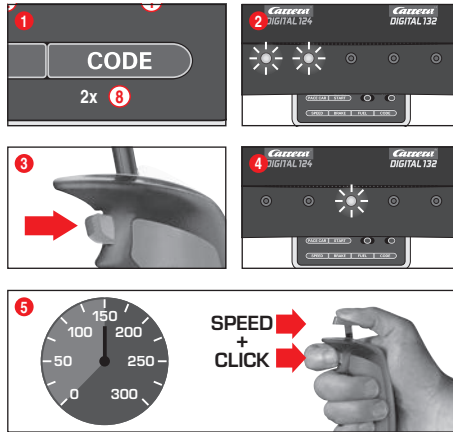


A kézi vezérlőre programozott járműnek legalább 3 másodpercig álló helyzetben kell lennie a versenypályán, mielőtt a váltógomb megnyomásával be- illetve kikapcsolható a fény.

Tudnivaló:

Csak járművilágítással ellátott járművekre érvényes

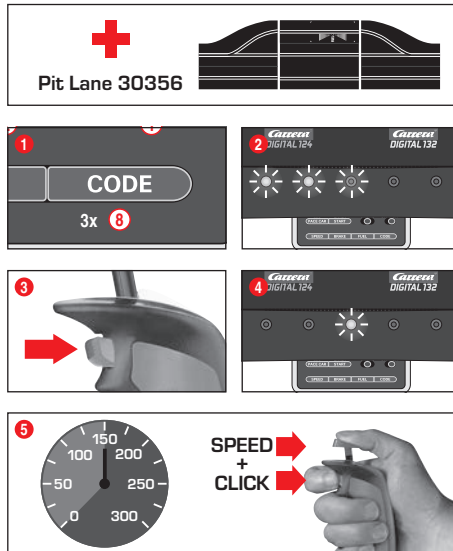
Kódolás/programozás Autonomous Car



Ha be van kapcsolva a Control Unit, állítsa a kódolandó járművet a pályára és kétszer nyomja meg a „Code” billentyűt (8) (1. ábra). A Control Unit első két LED-je világít (2. ábra). Most nyomja meg a kézi szabályozó váltóbillentyűjét (3. ábra); a 3-5-ös LED-ek egymás után kigyulladnak. Várja meg, míg újra kigyullad a középső LED (4. ábra). Működtesse a kézi szabályozó karját és gyorsítsa a járművet a kívánt sebességre. A sebesség elérésekor ismét nyomja meg a váltóbillentyűt (5. ábra). Ezzel lezárult az Autonomous Car kódolása.

Figyelem: Az efféle kódolásnál mindig csak a kódolandó járműnek szabad a pályán lennie. Az Autonomous Car programozása mindaddig megmarad, míg a járművet újra kódolják. Az Autonomous Car a Position Towerrel kombinálva mindig a 7-es címmel jelenik meg.

A Pace Car kódolása/programozása



(csak a 30356 sz. Pit Stop Lane-el kombinálva)

Ha be van kapcsolva a Control Unit, a kódolandó járművet tegye a pályára és háromszor nyomja meg a „Code” billentyűt (8) (1. ábra). A Control Unit első három LED-je világít (2. ábra). Most nyomja meg a kézi szabályozó váltóbillentyűjét (3. ábra); a 2-5-ös LED-ek egymás után kigyulladnak. Várja meg, míg újra kigyullad a középső LED (4. ábra). Működtesse a kézi szabályozó karját és gyorsítsa a járművet a kívánt sebességre. A sebesség elérésekor ismét nyomja meg a váltóbillentyűt (5. ábra). Ezzel a Pace Car kódolása lezáródott, a jármű pedig a Pit Stop Lane-be hajt.

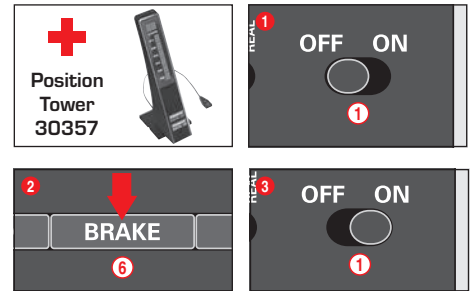
Figyelem: Az efféle kódolásnál mindig csak a kódolandó járműnek szabad a pályán lennie. A Pace Car programozása mindaddig megmarad, amíg a járművet újra kódolják. A Pace Car a Position Towerrel kombinálva mindig a 8-es címmel jelenik meg.

Bővített Pace Car funkció

A Pace Car sikeres kódolása után az az első körökön belül automatikusan a Pit Lane-be hajt. A Pace Car indításához nyomja meg egyszer a „Pace Car” billentyűt (4). A Control Unit 2-es és 3-as LED-jei

világítanak, a Pace Car pedig elhagyja a Pit Lane-t. A Pace Car most addig megy, míg ismét megnyomják a „Pace Car”-billentyűt. Ennek során kialszik a 2-es LED, a jármű pedig az aktuális körben automatikusan a Pit Lane-be hajt.

Az Autonomous és a Pace Car pozíciójának kijelzése



(csak a 30357 sz. Position Tower-rel kombinálva)

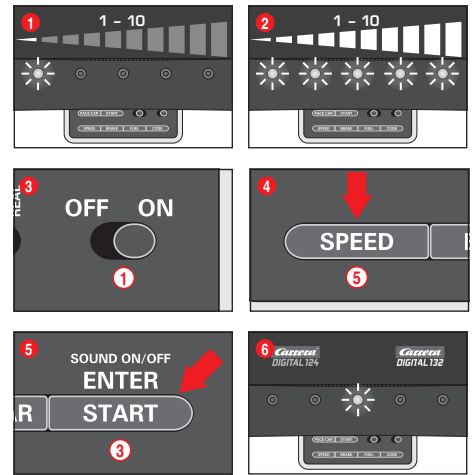
Az Autonomous Car (7-es cím) és a Pace Car (8-as cím) pozíciója a Position Tower-en jelezhető ki. Ez a funkció a Control Unit-en kapcsolható be. Ha ki van kapcsolva a Control Unit, tartsa nyomva a „BRAKE” billentyűt (6) (2. ábra), kapcsolja be a pályát, majd ismét engedje el a „BRAKE” billentyűt. A billentyű ismételt megnyomásával a funkció átváltható:

1 LED világít = nincs kijelzés

2 LED világít = kijelzés a Position Tower-en.

Állítsa be a kívánt funkciót, majd a „START/ENTER” billentyűvel hagyja jóvá választását.

A járművek fékezési alapsebességének beállítása



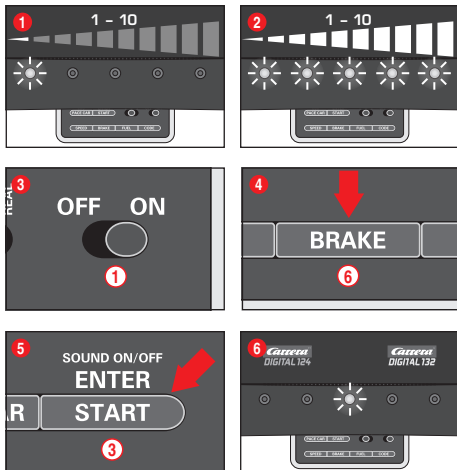
Az alapsebesség egyénileg állítható be egy és/vagy több járműhez. A beállítandó járműveknek ehhez a pályán kell lenniük. A beállítás 10 fokozatban történhet, miközben az 5 LED villogással ill. állandó világlítással jelzi a különböző fokozatokat.

1 1 LED világít = alacsony sebesség

2 5 LED világít = magas sebesség

A beállítandó járműveket bekapcsolt Control Unit mellett tegye a pályára, majd egyszer nyomja meg a „SPEED” billentyűt (5). Ekkor egy bizonyos számú LED világít. Ezek jelzik a legutóbb alkalmazott sebességfokozatot. Annyiszor nyomja a „SPEED” billentyűt (5), míg ki van választva a kívánt alapsebesség. Az „ENTER/START” billentyűvel (3) hagyja jóvá a választást. Egy rövid futófény és a középső LED világlítása igazolja, hogy a beállítás lezárult (6. ábra).

A járművek fékezési magatartásának beállítása



(csak kézi szabályozóval kezelt járművekhez)

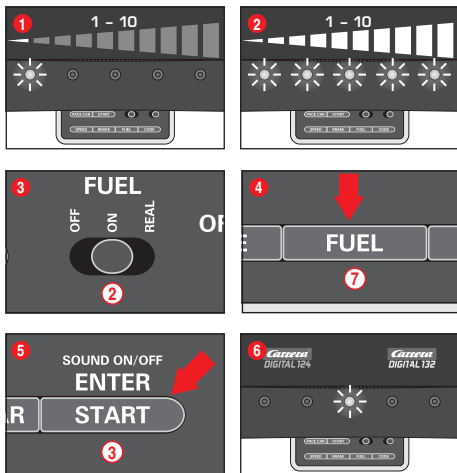
A fékmagatartás egyénileg állítható be egy és/vagy több járműhez. A beállítandó járműveknek ehhez a pályán kell lenniük. A beállítás 10 fokozatban történhet, miközben az 5 LED villogással ill. állandó világítással jelzi a különböző fokozatokat.

- 1 LED világít = gyenge fékhatás
- 5 LED világít = erős fékhatás

A beállítandó járműveket bekapcsolt Control Unit mellett tegye a pályára, majd egyszer nyomja meg a „BRAKE” billentyűt (6). Ekkor egy bizonyos számú LED világít. Ezek jelzik a legutóbb alkalmazott fékfokozatot. Annyiszor nyomja meg a „BRAKE” billentyűt (6), míg ki van választva a kívánt fékmagatartás. Az „ENTER/START” billentyűvel (3) hagyja jóvá a választást.

Egy rövid futófény és a középső LED világítása igazolja, hogy a beállítás lezárult (6. ábra).

Az üzemanyagszint beállítása



(csak kézi szabályozóval kezelt járművekhez)

A Pit Lane-el (30356) kombinálva minden jármű tekintetében egyszerre történik üzemanyagszint beállítása. A beállítás 10 fokozatban történhet, miközben az 5 LED villogással ill. állandó világítással jelzi a különböző fokozatokat.

- 1 LED világít = kevés üzemanyag mennyiség
- 5 LED világít = tele üzemanyagtartály

Bekapcsolt Control Unit mellett állítsa a beállítandó járműveket a pályára, majd a tolokapszóval (2) kapcsolja be a tankfunkciót (3. ábra). Egyszer nyomja meg a „FUEL” billentyűt (7). Ekkor egy bizonyos számú LED világít. Ezek jelzik a legutóbb alkalmazott üzemanyagszintet. Annyiszor nyomja meg a „FUEL” billentyűt (7), míg ki van választva a kívánt üzemanyagszint. Az „ENTER/START” billentyűvel (3) hagyja jóvá a választást. Egy rövid futófény és a középső LED világítása igazolja, hogy a beállítás lezárult (6. ábra).

Bővített tankfunkció

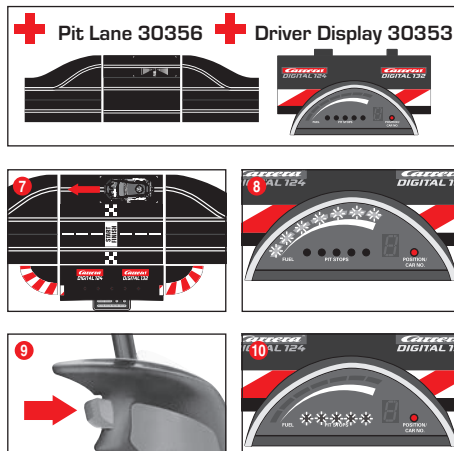
A tolokapszóval (2) 3 üzemmód kiválasztása lehetséges

3. ábra):
- OFF = a járművek nem fogyasztanak „benzint”
- ON = a járművek „benzint” fogyasztanak
- REAL = a maximális sebesség függ az üzemanyag szintjétől / a járművek „benzint” fogyasztanak (csak a 30356 sz. Pit Lane-el ill. a 30346 sz. Pit Stop Lane-el és a 30361 sz. Pit Stop Adapter Unit-tel

kombinálva)

A „REAL-Mode” üzemmódban a jármű teli tankkal „nehezebb”, lassabban halad és alacsonyabb a fékhatása; a jármű üres tankkal „könnyebb”, gyorsabban halad és jobb a fékhatása. Az üzemanyag-tartály aktuális töltésszintjének és a „benzinfogyasztásnak” a kijelzése csak a 30353 sz. Driver Display-el és a 30356 sz. Pit Stoppal kombinálva történik.

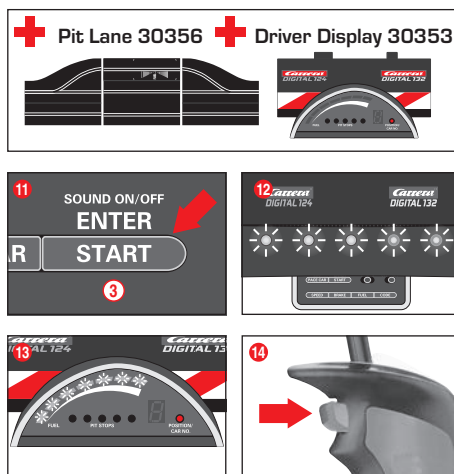
A járművek feltankolása a 30356 sz. Pit Lane-el és a 30353 sz. Driver Display-el



A jármű üzemanyag-tartályának aktuális szintje a Driver Display 5 zöld és 2 piros LED-et tartalmazó sávok kijelzőjén olvasható le. Feltankoláshoz a járművel a tankszenzoron keresztül a Pit Lane-be hajtunk (7. ábra). Ekkor elkezdi villogni a sávok kijelzője (8. ábra), a jármű pedig a váltóbillentyű nyomva tartásával feltankolható (9. ábra). A tankolások számát a sárga LED-ek villogása ill. világítása jelzi (10. ábra) (lásd a Driver Display-t is).

Figyelem: Ha üres a járművek tankja, azok a 30357 sz. Position Towerrel együtt a kórszámlálásnál nem kerülnek figyelembevétele.

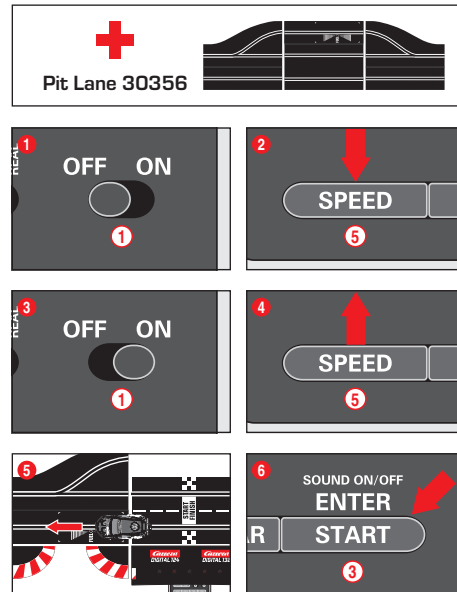
Az üzemanyagszint beállítása a verseny kezdetén



(csak a 30356 sz. Pit Lane-el és a 30353 sz. Driver Display-el kombinálva)

Az üzemanyagszint alapbeállításától függően az üzemanyag szintje egy verseny kezdetén az első tankstopig tartó körökre nézve egyénileg beállítható egy és/vagy több jármű tekintetében. Egyszer nyomja meg a „START/ENTER” billentyűt (3), a Control Unit 5 LED-je folyamatosan világít (12. ábra), a Driver Display/k sávok kijelzője villog (13. ábra). A megfelelő kézi szabályozó váltóbillentyűjére kattintással az üzemanyag-tartály töltésszintje módosítható (14. ábra).

Bővített Pit Lane funkció



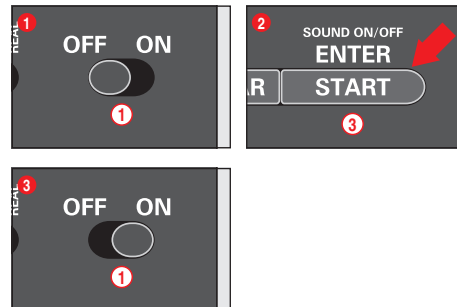
(csak a 30356 sz. Pit Lane-el kombinálva)

Fennáll a lehetősége annak, hogy a 30356 sz. Pit Lane-ben ill. a 30346 sz. Pit Stop Lane-ben a 30361 sz. Pit Stop Adapter Unit-tel be-/kikapcsoljuk a kórszámláló funkciót. Ehhez bekapcsolt Control Unit mellett nyomva tartjuk a „SPEED” billentyűt (5), bekapcsoljuk a Control Unit-et és elengedjük a „SPEED” billentyűt (5). A billentyű újbóli megnyomásával a mindenkor beállítás függvényben 1 vagy 2 LED világít.

- LED 1 = kórszámláló funkció ki
- LED 1 + 2 = kórszámláló funkció be

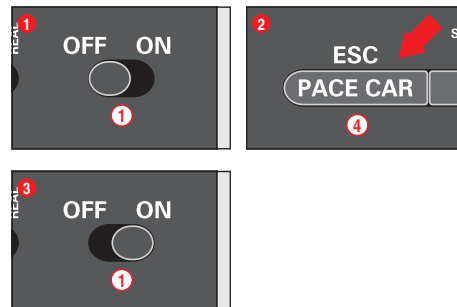
Válassza ki a kívánt beállítást és toljon át vagy haladjon át egy járművel a Pit Lane szenzoron (5. ábra). A szenzoron történő áthaladásnál a beállítások alkalmazásra kerülnek. A beállításokból való kilépéshez nyomja meg a „START/ENTER” billentyűt (3).

Sound ON/OFF



A szenzorokon történő áthaladáskor és a billentyűk kezelésekor megszólaló hangjelzés kikapcsolható. Ehhez kikapcsolt Control Unit mellett tartva nyomva a „START/ENTER” billentyűt (3), kapcsolja be a pályát, majd ismét engedje el a „START/ENTER” billentyűt (3). A Control Unit bekapcsolásakor elhangzó nyugtázó hangjelzés kikapcsolására azonban nincs lehetőség.

RESET funkció



A gyári beállítások helyreállításához a Control Unit RESET funkciót

óval rendelkezik. Ehhez kikapcsolít Control Unit mellett tartsa nyomva az „ESC/PACE CAR” billentyűt (4); kapcsolja be a pályát, majd ismét engedje el a billentyűt. Minden eddigi, sebesség, fékezési magatartás, üzemi anyagszint, sound és körszámlálás tekintetében végzett beállítás visszaáll a gyári beállításra. A járművek beállításait ez nem érinti, amennyiben azok nincsenek a pályán.

Gyári beállítások:

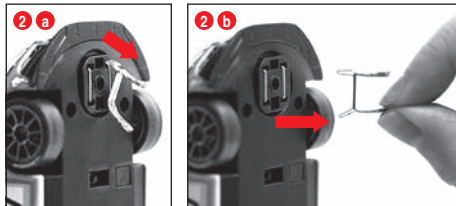
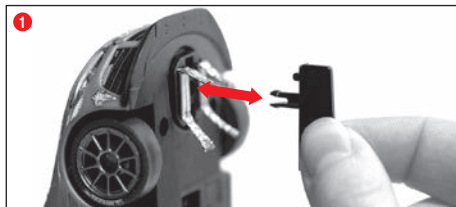
- Sebesség = 10
- Fékezési magatartás = 10
- Üzemanyag mennyiség = 7
- Sound = On
- Az Autonomous és a Pace Car pozíciójának kijelzése = OFF

Áramtakarékos funkció

Ha 20 percig nem használják, a Control Unit áramtakarékos üzemmódba kapcsol, és kikapcsol minden olyan kijelzőt, mint a Position Tower, a Driver Display és a Startlight. A reaktiváláshoz röviden működtesse a kézi szabályozó tetszés szerinti karját vagy a kézi szabályozón lévő váltóbillentyűt, vagy a Control Unit-en lévő kezelógombot.

Minden beállítás megmarad.

A kettős kefe és a vezetőgerinc cseréje



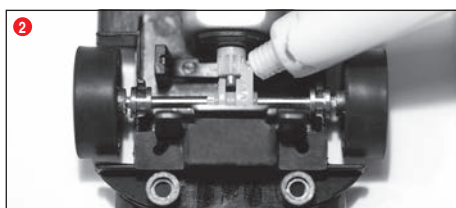
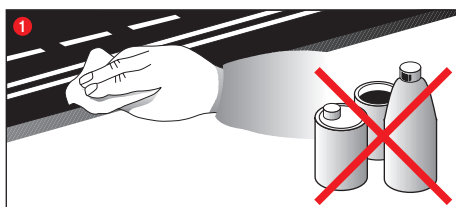
Figyelem:

- Javasoljuk, hogy egyidejűleg mindig csak egy kefét vegyen ki és cseréljen ki.
- A járműveket soha ne húzza hátrafelé, mivel egyébként megsérülhetnek a kékék.

1 A vezetőgerincet az 1 ábrának megfelelően óvatosan kihúzzuk a tartóból.

2 A kettős kefe cseréje során ügyelni kell arra, hogy először csak részben húzzuk ki a felső kefét 2 a ábra, ami után a kefe segítségével 2 b teljesen kihúzható a kettős kefe. A behelyezést szintén így kell végezni.

Karbantartás és gondozás



Az autóversenypálya kifogástalan működését biztosítandó, a versenypálya minden alkotóelemét rendszeresen meg kell tisztítani. A tisztítás előtt húzzuk ki a hálózati dugót.

1 Versenypálya: A versenypálya felületét és a nyomvezető barázdákat egy száraz ronggyal tartsa tisztán. Ne használjon a tisztításhoz oldószereket vagy vegyszereket. Ha nem használja a pályát, portól védett és száraz helyen tárolja. E célból legkedvezőbb az eredeti karton használata.

2 Járműellenőrzés: A tengely és a kerekek csapágyzásait, a kis hajtófogaskerekeket, a sebességváltómű fogaskerekeit és csapágyakat megítésszorgatjuk és gyanta- és savmentes zsírral kenjük. Segédeszközként használhat pl. egy fogvájót. Rendszeresen ellenőrizze a kékék és az abroncsok állapotát.

Hibaelhárítás Vezetéstechnika

Hibaelhárítás:

- Zavarok esetén kérjük, szíveskedjék ellenőrizni következőket:
- Az áramcsatlakozások szabályosak?
 - A transzformátor és a kézi vezérlő szabályosan vannak csatlakoztatva?
 - A pályaszekketések kifogástalanok?
 - A versenypálya és a nyomvezető barázdák tiszták és nincsenek rajtuk idegen objektumok?
 - A kékék rendben vannak és érintkeznek az áramvezető sánnal?
 - A járművek szabályosan be vannak kódolva a megfelelő kézi szabályozóra?
 - Villamos rövidzárlat esetén a pálya áramellátása kb. 5 másodperc erejéig automatikusan megszakad, amit akusztikus és optikai jelzés kísér.
 - A járművek a menetiránynak megfelelően állnak a pályán? A működés hiánya esetén átváltjuk a jármű alján található menetirányváltót.
 - Az Adapter Unit szabályosan menetirányba van beépítve?
 - Helyesen van csatlakoztatva a kézi szabályozó akkuja?
 - Az akku fel van töltve?
 - Töltésnél világog a kézi szabályozó LED-je?
 - A kézi szabályozó kapcsolódik a vevőre?
 - Fennáll a kézi szabályozók dupla kiosztása?

Figyelem:

Játék közben esetleg leválhatnak vagy eltörhetnek a jármű apró alkotóelemei, mint például a spojerek vagy a tükrök, melyeket az eredetihez való hasonlóság miatt így kell kiképezni. Ennek elkerülése érdekében lehetősége van a jármű részecskéinek játék előtt történő eltávolítására, ezzel megóvva azokat.

Vezetéstechnika:

- Az egyenes pályaszakaszokon gyorsan lehet haladni, a kanyar előtt fékezni kell, majd a kanyarból kiérve ismét gyorsíthatunk.
- A járművek a túlhevülés és a motorkárok megakadályozása érdekében nem szabad járó motor mellett tartani vagy blokkolni.

Figyelem: A nem Carrera által gyártott sínrendszerek történő alkalmazás esetén a meglévő vezetőgerincet egy speciális vezetőgerincre (#85309) kell cserélni. A Carrera hid (#20587) vagy a döntött kanyar 1/30° (#20574) alkalmazása esetén a méretarányos eredetiség miatt enyhe menetzörejek hallhatók, melyek a játék kifogástalan menete szempontjából lényegtelenek.

A WebShopban minden Carrera pótalkatrész beszerezhető: carrera-toys.com
A szállítás kizárólag Németországba, Ausztriába, Hollandiába, Belgiumba és Luxemburgba lehetséges.

Műszaki adatok

Kimeneti feszültség · Járműtranszformátor

14,8 V === 51,8 VA

Lítium-polimer akkunak: 3,7 === 150mAh

Energia üzemmódok

- 1.) Játék üzemmód = a járművek a kézi szabályzóval irányíthatók
- 2.) Nyugalmi üzemmód = a kézi szabályzó nem használhatóak, nem lehet játszani
- 3.) Készenléti üzemmód = kb. 20 perc nyugalmi üzemmód után a csatlakozásin készenléti üzemmódba kapcsol át. A LED már nem világít.
ENERGIAFOGYASZTÁS < 0,5 W
A kézi szabályzó megnyomásával befejeződik a készenléti üzemmód, a pálya megint nyugalmi állapotban van.
- 4.) Kikapcsolt állapot = a tápegység le van választva az elektromos hálózatról

CE 0197



LiPo

Ez a termék a villamos felszerelések szelektív hulladékgyűjtését jelölő szimbólummal van ellátva (WEEE). Ez azt jelenti, hogy ezt a terméket a 2002/96/EK Tanácsi irányelvnek megfelelően kell hulladékként elhelyezni, ezzel minimálva a keletkező környezeti károkat.

További információkat a helyi vagy regionális hatóságnál kaphat.

A szelektív hulladékgyűjtési folyamatból kizárt elektromos termékek a veszélyes szubsztanciák jelenléte miatt veszélyt jelentenek a környezetre és az egészségre.

Figyelmeztetés

A LiPo akku/k használatára vonatkozó irányelvek és figyelmeztető utasítások:

A LiPo-akkuk a hagyományos alkáli vagy NiMH-akkuknál jóval érzékenyebbek. Ezért minden előírást és figyelmeztető utasítást pontosan be kell tartani. A LiPo akkuk hibás kezelése tűzveszélyt rejt magában. A mellékelt LiPo akku/k kezelésével, töltésével vagy használatával Ön a lítium akkuk használatával kapcsolatos minden kockázatot vállal.

- A nem újratölthető szárazelemeket nem szabad tölteni! Töltéshez csak a mellékelt töltőt szabad használni. Jelen tudnivalók figyelmen kívül hagyása esetén tűzveszély áll fenn, ennek folytán pedig az egészség veszélyeztetése és/vagy anyagi károk. SOHA ne használjon másik töltőt!
- A tölthető akkukat csak felnőtt felügyelete mellett szabad tölteni. Töltés közben soha ne hagyja az akkut felügyelet nélkül. Ha az akkut tölti, mindig annak közelében kell lennie, hogy felügyelni tudja a töltést és adott esetben reagálni tudjon az esetleges problémákra.
- Azonnal fejezze be a töltési vagy kisülési folyamatot, ha az akku a kisülés vagy a töltés közben felüvödik vagy deformálódik. A lehető leggyorsabban és legóvatosabban vegye ki az akkut és tegye egy biztonságos, nyitott, éghető anyagoktól távol eső helyre, ahol legalább 15 percig tartsa szem előtt. Már felüvödött vagy deformálódott akku további töltése vagy kisülése esetén tűzveszély áll fenn! Az akkut már csekély deformáció és ballonképződés esetén is ki kell vonni a használatból.
- A mellékelt akkut egy biztonságos helyen, gyúlékony anyagoktól távol kell feltölteni.
- Az akkut szobahőmérsékleten (16° - 18°C), száraz helyen kell tárolni. Az akkut közvetlen napfénynek vagy egyéb hőforrásnak kitenni nem szabad. Az 50°C feletti hőmérsékleteket alapvetően kerülni kell.
- Az akku ún. mélykisülésének megakadályozása érdekében a használat után az akkut feltétlenül újra fel kell tölteni. Ha nem használja, időnként (kb. 2-3 havonta) töltse fel az akkut. Az akku fenti kezelési módjának figyelmen kívül hagyása meghibásodást okozhat.
- Az akku cseréjéhez ne használjon kemény vagy hegyes tárgyakat. Semmi esetre se sértse meg az akku védőfóliáját.
- A lemerült akkuk cseréje során csak a javasolt akku-típusok használhatók. A sérült vagy használhatatlanná vált akkuk veszélyes hulladékok, ezért azokat szakszerűen kell ártalmatlanítani.
- Az akkukat/elemeket tilos tűzbe dobni vagy magas hőmérsékleteknek kitenni. Tűz- és robbanásveszély áll fenn!
- A LiPo-akkukban lévő elektrolitok és elektrolitgőzök egészségre ártalmasak. Lehetőleg minden érintkezést kerüljön az elektrolitokkal. Az elektrolitok bőrrel, szemekkel vagy egyéb testrészekkel történő érintkezése esetén kellőképp friss vízzel azonnal ki- vagy leöblítsünk, majd orvost keressünk fel.
- Az akku nem játék, ezért nem kerülhet gyermekek kezébe. Az akkukat gyermekek által el nem érhető helyen kell tárolni.
- Az elemek pólusait/csatlakozásait nem szabad rövidre zární!
- A játék csak játékokhoz készült transzformátorral/ tápegységgel működtethető!
- A transzformátor/ tápegység nem játékszer!

Spis treści

Uwagi dot. bezpiecznego użycia	70
Zawartość opakowania	70
Techniczna wskazówka dotycząca montażu	70
Ważna wskazówka	71
Instrukcja montażu	71
Bariera ochronna i podpory	71
Podłączenie do prądu	71
Przylączka	72
Elementy obsługi	72
Przygotowanie do startu	72
Kodowanie/programowanie pojazdów na odpowiedni regulator ręczny	72
Funkcja zwrotnic	72
Włączenie i wyłączenie oświetlenia	73
Gra z udziałem 6 pojazdów	73
Kodowanie/programowanie Autonomous Car	73
Kodowanie/Programowanie Pace Car	73
Nastawienie prędkości podstawowej pojazdów	73
Nastawienie hamulców pojazdów	74
Nastawienie stanu paliwa	74
Rozszerzona funkcja Pit Lane	74
Sound ON/OFF	74
Funkcja reset	74
Funkcja oszczędności energii	75
Przeprogramowanie pojazdu z systemu DIGITAL 132 na system Evolution (system analogowy)	75
Wymiana szczotek stykowych i stępki	75
Wymiana przedniej/tylnej osi	75
Konserwacja i pielęgnacja	75
Usuwanie usterek/Technika jazdy	75
Dane techniczne	75

Witamy

Serdecznie witamy w zespole Carrera! Instrukcja obsługi zawiera ważne informacje dotyczące budowy i obsługi toru wyścigowego typu Carrera DIGITAL 132. Prosimy o dokładne zapoznanie się z treścią instrukcji obsługi i o jej zachowanie. Z pytaniami prosimy zwracać się do naszego działu sprzedaży lub odwiedzić naszą stronę internetową: carrera-toys.com

Prosimy o sprawdzenie zawartości opakowania celem stwierdzenia czy towar jest kompletny i czy nie uległ uszkodzeniu podczas transportu. Na opakowaniu znajdują się ważne informacje i z tego względu zaleca się jego zachowanie. Życzymy Państwu przyjemnej zabawy z Państwa nowym torem wyścigowym typu Carrera DIGITAL 132.

Uwagi dot. bezpiecznego użycia

• **OSTRZEŻENIE!** Produkt nie jest przeznaczony dla dzieci w wieku poniżej 36 miesięcy. Niebezpieczeństwo uduszenia na skutek połknięcia małych części. Uwaga: niebezpieczeństwo zakleszczenia związane z funkcją.

• OSTRZEŻENIE!

Zabawka zawiera magnesy lub części magnetyczne. Magnesy przyciągnięte do siebie lub przywierające do przedmiotu metalowego w organizmie człowieka mogą być przyczyną poważnych, a nawet śmiertelnych obrażeń. W przypadku połknięcia magnesów lub wprowadzenia ich do dróg oddechowych należy natychmiast zwrócić się o pomoc lekarską!

• Transformator nie jest zabawką! Nie wolno zwiierać łącz transformatora! Wskazówka dla rodziców: Transformator należy regularnie sprawdzać pod kątem uszkodzeń przewodów, wtyczki i obudowy. Zabawkę należy użytkować wyłącznie z zaleconym transformatorem! Nie wolno używać uszkodzonego transformatora! Tor wyścigowy może być użytkowany wyłącznie z transformatorem! W przypadku dłuższych przerw w użytkowaniu zaleca się odłączenie transformatora od sieci elektrycznej. Nie otwierać obudowy transformatora i regulatorów prędkości!

Wskazówka dla rodziców:

Transformatory i zasilacze sieciowe nie są urządzeniami przeznaczonymi do zabawy. Użytkowanie tych urządzeń musi być zawsze nadzorowane przez rodziców.

• Tor i pojazdy należy regularnie sprawdzać pod kątem uszkodzeń przewodów, wtyczek i obudów! Uszkodzone części należy wymienić.

• Tor wyścigowy nie jest przeznaczony do zabawy na powietrzu lub w wilgotnych pomieszczeniach! Należy unikać kontaktu z substancjami ciekłymi.

• Nie należy umieszczać żadnych metalowych przedmiotów na torze celem uniknięcia zwarcia. Nie należy umieszczać toru w pobliżu łatwo uszkadzalnych przedmiotów, ponieważ pod wpływem działania siły odśrodkowej wyrzucone z toru pojazdy mogą spowodować ich uszkodzenie.

• Przed czyszczeniem należy wyjąć wtyczkę z gniazdka! Do czyszczenia należy używać wilgotnych chusteczek, nie należy używać żadnych rozpuszczalników i środków chemicznych. W przypadku nieużytkowania toru należy go przechowywać najlepiej w oryginalnym kartonie w suchym miejscu i chronić przed zakurzeniem.

• Torem wyścigowym nie należy bawić się na wysokości twarzy lub oczu ze względu na niebezpieczeństwo zranienia przez pod wpływem działania siły odśrodkowej wyrzucone z toru pojazdy. • Nieod-

powiednie użytkowanie transformatora może spowodować porażenie prądem elektrycznym.

• Zabawka może być przyłączana wyłącznie do urządzeń drugiej klasy ochronności.



• Zabawkę można użytkować wyłącznie z transformatorem przeznaczonym do zabawek.

Wskazówka:

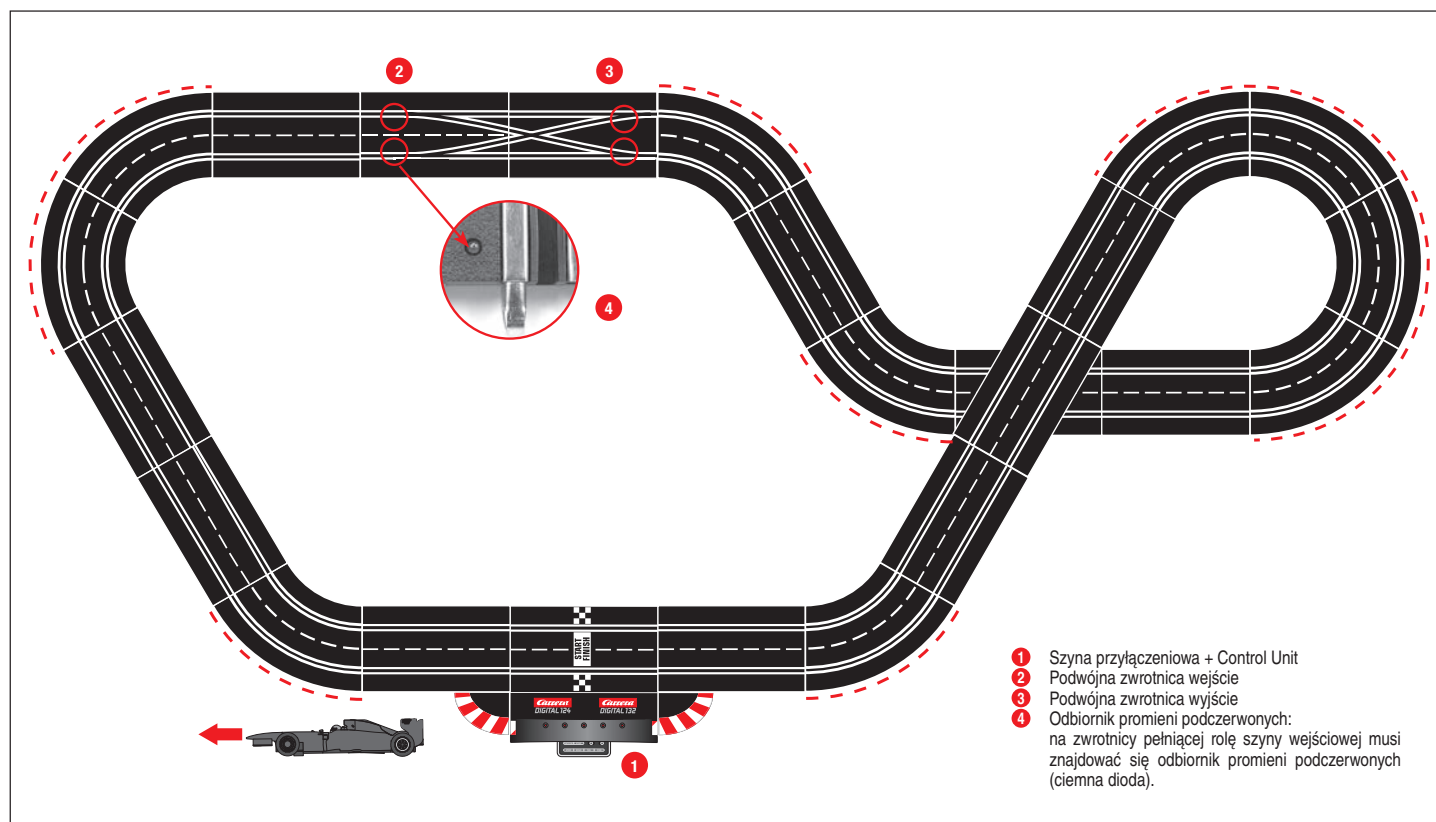
Pojazd może być użytkowany dopiero po jego kompletnym zmontowaniu. Montażu mogą dokonać wyłącznie dorośli.

Zawartość opakowania

- 1 AMG Mercedes C-Coupe DTM "R.Wickens, No.10"
- 1 BMW M4 DTM "J.Hand, No.04"
- 11 proste standardowe
- 1 Control Unit
- 10 zakręty 1 / 60°
- 1 Carrera DIGITAL 132 zwrotnica podwójna (2 elementy szyn)
- 2 regulatory prędkości
- 1 transformator
- Ochronne bariery drogowe
- Zastępcze szczotki stykowe
- Instrukcja obsługi
- Blokady torów
- Końcowe elementy pobocza

Długość odcinków: 8,0 m
Wymiary po zmontowaniu: 321 x 152 cm

Techniczna wskazówka dotycząca montażu



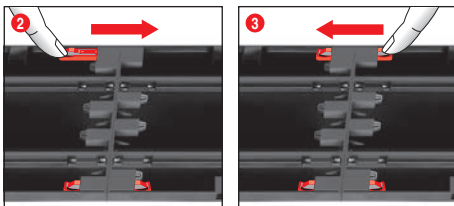
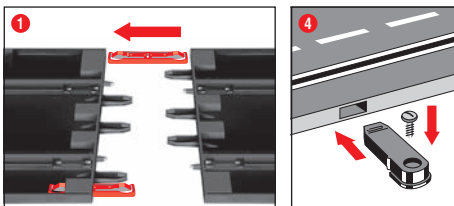
Ważna wskazówka



Należy zwrócić uwagę na fakt, że Carrera Evolution (system analogowy) i Carrera DIGITAL 132 (system cyfrowy) to dwa oddzielne, zupełnie niezależne systemy. Jednocześnie zwracamy uwagę na fakt, że przy montażu toru należy rozdzielić oba systemy, to znaczy, że nie wolno dopuścić do tego, aby szyna przyłączeniowa typu Evolution znajdowała się jednocześnie w szynę przyłączeniową wraz z Black Box typu Carrera DIGITAL 132 na jednym torze. Należy na to zwrócić uwagę również wtedy, gdy tylko jedna z obu szyn przyłączeniowych (albo szyna przyłączeniowa typu Evolution albo szyna przyłączeniowa typu Carrera DIGITAL 132 wraz z Black Box) jest podłączona do prądu.

Ponadto nie wolno montować innych elementów typu Carrera DIGITAL 132 (zwoznice, elektroniczny licznik okrążeń, Pit Lane) do toru typu Evolution, to znaczy użytkować w systemie analogowym. Przy nieprzestrzeganiu powyższych wskazówek nie można wykluczyć, że części Carrery DIGITAL 132 ulegną uszkodzeniu. W takim przypadku nie będzie można skorzystać z prawa gwarancji.

Instrukcja montażu

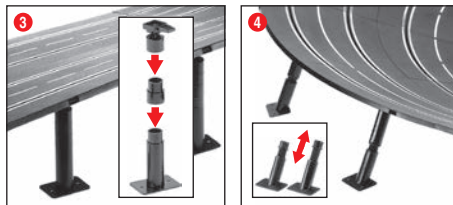
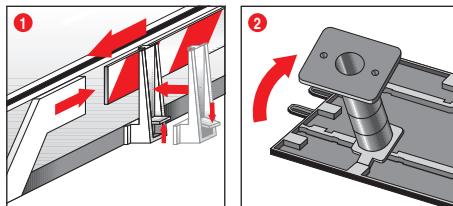


1 + 2 + 3 Przed montażem wsunąć zacisk łączeniowy w szynę zgodnie z ilustracją nr 1. Na równym podłożu połączyć szyny. Zaciski łączeniowe poruszać w kierunku oznaczonym strzałką zgodnie z ilustracją nr 2 aż do momentu usłyszenia dźwięku oznaczającego wżebienie zapadki. Zaciski łączeniowe można włożyć również później. Rozluźnienie zacisków łączeniowych jest możliwe w obu kierunkach poprzez przyciśnięcie końcówki zacisku (ilustracja nr 3).

4 Zamocowanie: Do zamocowania elementów toru na płycie stosuje się elementy łączące (Nr 85209) (nie dołączone do zestawu).

Wskazówka: Wykładzina podłogowa nie nadaje się jako podkład dla toru ze względu na jego naładowanie statyczne i łatwopalność.

Bariery ochronne i podpory

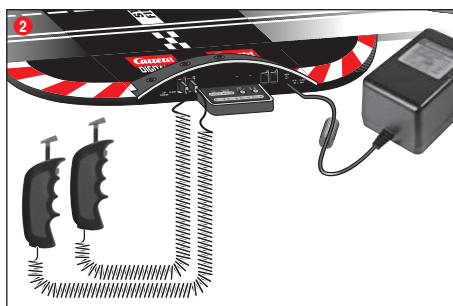
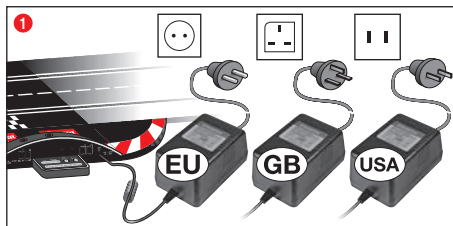


1 Bariery ochronne: Umieszczenie zamocowań barier ochronnych następuje poprzez ich umocowanie na krawędzi toru.

2 + 3 Podparcie podwyższonych odcinków toru: Główki przegubów kulowych z zębem do wciśnięcia wsunąć w odpowiednie, przeznaczone do tego celu zamocowanie znajdujące się na spodzie toru. Podpory można przedłużyć przy pomocy podpór pośrednich. Istnieje możliwość przymocowania podpór śrubami. (Śruba nie dołączona do zestawu).

4 Podparcie ostrych zakrętów: Do podparcia ostrych zakrętów dołączono do zestawu podpory skośne odpowiedniej długości. Podpory, których długości nie można regulować, należy stosować do podparcia początków i końców zakrętów. Główki podpór wsunąć do odpowiednich, przeznaczonych do tego celu okrągłych zamocowań znajdujących się na spodzie toru.

Podłączenie do prądu



1 Przyłączyć Państwo wtyczkę transformatora do Control Unit.
2 Dostarczony ręczny regulator prędkości przyłączyć do Control Unit.

Wskazówka: Aby uniknąć zwarcia i porażenia prądem nie wolno łączyć toru z innymi urządzeniami elektrycznymi, gniaздkami, kablami i innymi przedmiotami nie należącymi do zestawu. Tor wyścigowy typu Carrera DIGITAL 132 funkcjonuje bez zakłóceń tylko z oryginalnym transformatorem typu Carrera DIGITAL 132.

Interfejs komputera (PC UNIT) może być użytkowany wyłącznie z oryginalnym interfejsem Carrera.

Elementy pojazdu

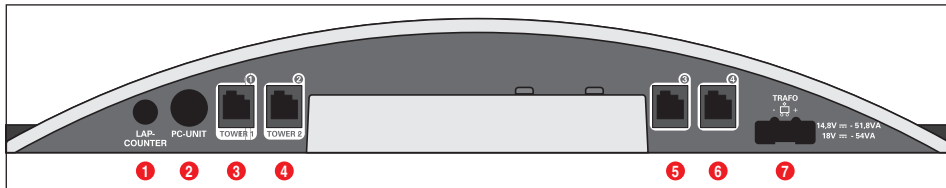


- 1 Karoseria, spojler
- 2 Silnik
- 3 Opory
- 4 Oś tylna
- 5 Podwozie
- 6 Stępka
- 7 Podwójne szczotki doprowadzające prąd
- 8 Oś przednia
- 9 Płatyna pojazdu z przełącznikiem
- 10 Płatyna oświetlenia przedniego
- 11 Płatyna oświetlenia tylnego

Wskazówka: sposób montażu pojazdu zależy od typu modelu

Oznaczenie poszczególnych części nie oznacza numeru produktu

Przylącza



Przylącza (od lewej do prawej strony):

- 1 Przylącze do licznika okrążeń 30342
- 2 Przylącze do PC-Unit lub Lap Counter 30355
- 3 Gniazdko przyłączeniowe 1 do regulatora ręcznego, aparatu wspomagającego regulator ręczny lub do WIRELESS+-odbiornika.
- 4 Gniazdko przyłączeniowe 2 do WIRELESS-Tower 10108.
- 5 Gniazdko przyłączeniowe 3 do regulatora ręcznego
- 6 Gniazdko przyłączeniowe 4 do regulatora ręcznego
- 7 Przylącze do zasilacza DIGITAL 124 / DIGITAL 132

Ogólne wskazówki dotyczące gniazdek przyłączeniowych 1-4:

Przy zastosowaniu bezprzewodowego odbiornika WIRELESS+ należy go połączyć z gniazdkiem przyłączeniowym 1. Według upodobania można połączyć bezprzewodową Tower 10108 z gniazdkiem przyłączeniowym 2. Przy zastosowaniu wyłącznie bezprzewodowego odbiornika WIRELESS+ nie należy zajmować gniazdków przyłączeniowych 2.

Do gniazdek przyłączeniowych 3 i 4 można dodatkowo zastosować połączone kablem regulatory ręczne. Prosimy o zwrócenie uwagi na fakt, że w tym przypadku korzystają one z adresów 5 i 6.

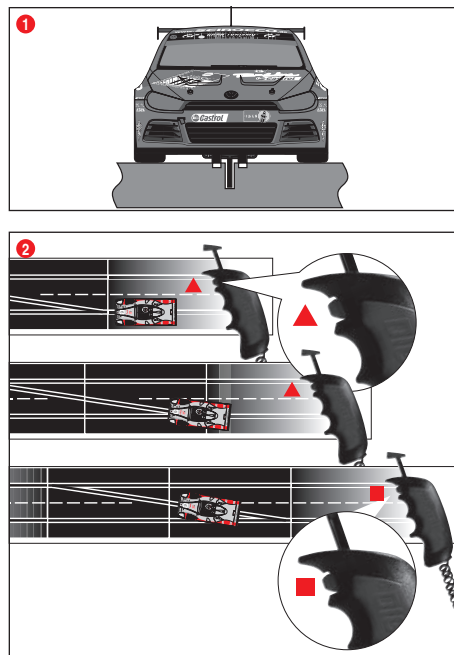
Przy zastosowaniu aparatu wspierającego regulator ręczny 30348 należy go przyłączyć do gniazdka przyłączeniowego 1. Przyporządkowanie adresów pojazdów następuje w poniżej podany sposób:

- Aparat wspierający regulator ręczny = adres 1,3 i 4
- Gniazdko przyłączeniowe 2 = adres 2
- Gniazdko przyłączeniowe 3 = adres 5
- Gniazdko przyłączeniowe 4 = adres 6

Wskazówka

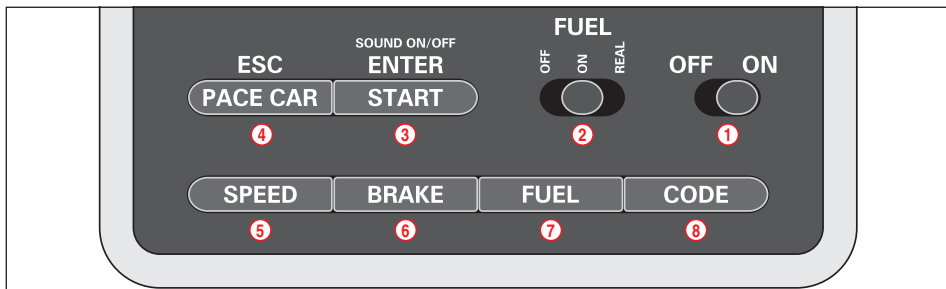
Nie istnieje możliwość połączenia WIRELESS i aparatu wspierającego regulator ręczny!

Funkcja zwrotnic



- 1 Należy zwrócić uwagę, aby stępka pojazdu znajdowała się w rowku szyny i szczotki stykowe kontaktowały się z szynami. Pojazdy należy umieścić na szynie przyłączeniowej.
- 2 Przy zmianie toru włącznik znajdujący się przy ręcznym regulatorze prędkości musi być tak długo naciskany, aż pojazd przejedzie przez zwrotnicę.

Elementy obsługi

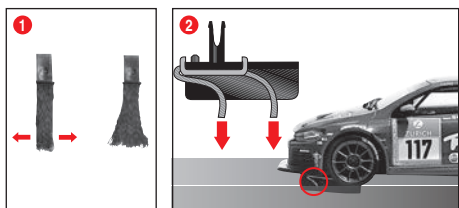


- 1 Włącznik / wyłącznik
- 2 Włącznik funkcji tankowania
- 3 Przycisk startu wyścigu / przycisk potwierdzający programowanie
- 4 Przycisk Pace Car / Przerwanie programowania
- 5 Przycisk do nastawiania prędkości podstawowej
- 6 Przycisk do nastawiania hamulców
- 7 Przycisk do nastawiania stanu paliwa
- 8 Przycisk programowania pojazdów

Ogólne wskazówki dotyczące obsługi:

Niektóre przyciski spełniają kilka funkcji. Nastawienie niektórych funkcji następuje poprzez jednoczesne przyciśnięcie kilku przycisków. Wszelkie procesy programowania można przerwać poprzez przyciśnięcie przycisku 4 „ESC/PACE CAR”. Dalsze szczegóły znajdują Państwo w dalszym opisie.

Przygotowanie do start



Carrera DIGITAL 132 jest pojazdem optymalnie dostosowanym do systemu szyn 1:24.

1 + 2 Optymalne ustawienie szczotek stykowych:

W celu uzyskania dobrego i ciągłego przebiegu jazdy należy lekko rozszerzyć końce szczotek doprowadzających prąd 1 i zgodnie z ilustracją nr 2 odgiąć je w kierunku szyny. Tylko końce szczotek powinny mieć kontakt z szyną i przy ich zużyciu należy ewentualnie nieco obciąć ich końcówki. Szyny i szczotki należy od czasu do czasu oczyścić z kurzu i zanieczyszczeń powstałych w wyniku tarcia.

Podczas zabawy drobne elementy pojazdu, jak np. spojler lub lusterko, które ze względu na wierność z oryginałem muszą być imitowane, mogą się ewentualnie odłączyć od pojazdu. Aby tego uniknąć mają Państwo możliwość ich usunięcia przed użytkowaniem toru.

Kodowanie/programowanie pojazdów na odpowiednie regulatory ręczne

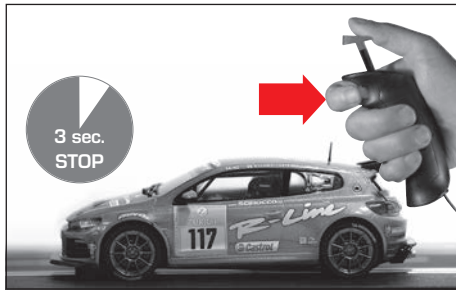


Pojazd przeznaczony do kodowania postawie Państwo na torze i włączcie Państwo Control Unit.

Przyciśnijcie Państwo przycisk „Code” 8, ilustracja 1; pierwsza LED zaczyna świecić, ilustracja 2. Następnie przyciśnijcie Państwo przycisk zwrotnicy przy odpowiednim regulatorze ręcznym, ilustracja 3. Przy pojazdach z oświetleniem światła zaczynają migać i po kolei zaczynają świecić LED 2-4 umieszczone na Control Unit. Po zakodowaniu środkowa LED świeci nieprzerwanie (ilustracja 4) i pojazd zostaje przyporządkowany regulatorowi ręcznemu.

Wskazówka: Przy tego rodzaju kodowaniu na torze może znajdować się wyłącznie pojazd przeznaczony do kodowania.

Włączenie i wyłączenie oświetlenia

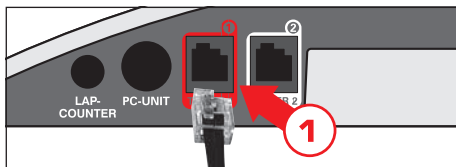


Pojazd zaprogramowany na regulator ręczny musi co najmniej 3 sekundy znajdować się na torze w bezruchu, zanim przez naciśnięcie przycisku zwrotnicy będzie możliwe włączenie lub wyłączenie oświetlenia.

Wskazówka:

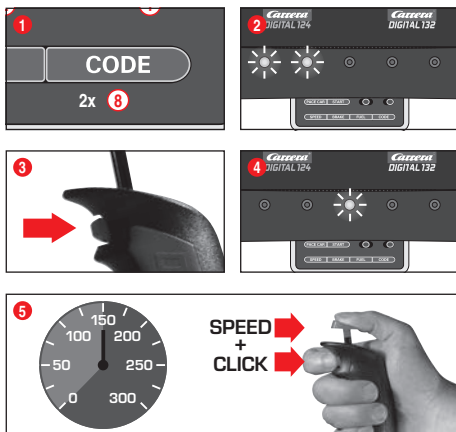
Dotyczy wyłącznie modeli pojazdów z oświetleniem

Gra z udziałem 6 pojazdów



Urządzenie do rozszerzenia zakresu regulacji ręcznej (nr produktu: 30348) włączyć do gniazdka 1 znajdującego się przy Control Unit. Informacje na temat sposobu dalszego postępowania zawiera rozdział "Kodowanie i dekodowanie pojazdów" na odpowiedni regulator ręczny".

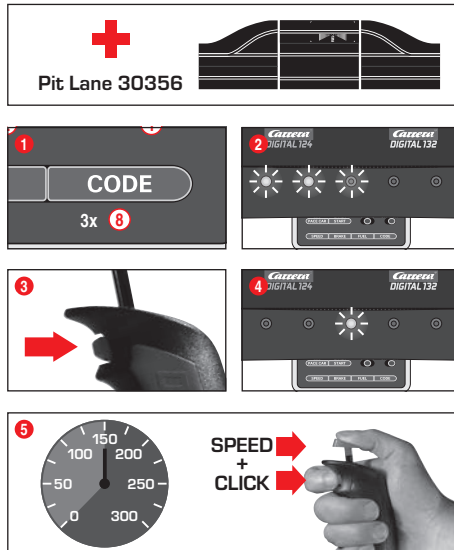
Kodowanie/programowanie Autonomous Car



Pojazd przeznaczony do kodowania postawie Państwo na torze przy włączonej Control Unit i przyciśnijcie Państwo dwa razy przycisk „Code” (8), ilustracja 1. Świecą pierwsze dwie LED znajdujące się przy Control Unit, ilustracja 2. Teraz przyciśnijcie Państwo przycisk zwrotnicy regulatora ręcznego, ilustracja 3; teraz po kolei świecą LED 3-5. Poczekajcie Państwo aż ponownie zaświeci środkowa LED, ilustracja 4. Uruchomcie Państwo suwak regulatora ręcznego i doprowadźcie Państwo pojazd do jazdy z szybkością zgodną z Państwa życzeniem. Po uzyskaniu przez pojazd odpowiedniej prędkości ponownie przyciśnijcie Państwo przycisk suwaka, ilustracja 5. Kodowanie Autonomous jest zakończone.

Wskazówka: Przy tego rodzaju kodowaniu na torze może znajdować się wyłącznie pojazd przeznaczony do kodowania. Zaprogramowanie Autonomous Car pozostaje aktualne do momentu nowego zakodowania pojazdu. Autonomous Car w połączeniu z Position Tower zostanie zawsze wskazany pod adresem 7.

Kodowanie/Programowanie Pace Car



(tylko w połączeniu z Pit Stop Lane #30356)

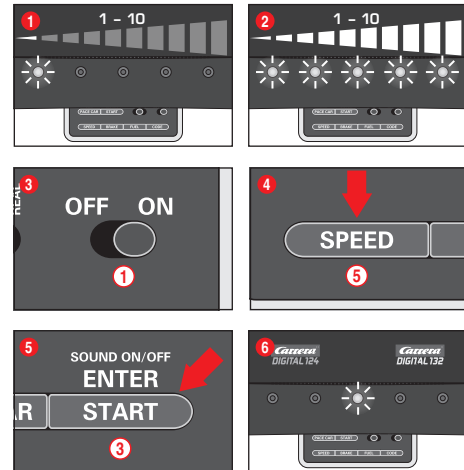
Pojazd przeznaczony do kodowania postawie Państwo na torze przy włączonej Control Unit i przyciśnijcie Państwo trzy razy przycisk „Code” (8), ilustracja 1. Świecą pierwsze trzy LED znajdujące się przy Control Unit, ilustracja 2. Następnie przyciśnijcie Państwo przycisk zwrotnicy regulatora ręcznego, ilustracja 3; po kolei świecą LED 2-5. Poczekajcie Państwo do momentu ponownego zaświecenia środkowej LED, ilustracja 4. Przesuńcie Państwo suwak regulatora ręcznego i doprowadźcie Państwo do jazdy pojazdu z prędkością zgodną z Państwa życzeniem. Po osiągnięciu wybranej przez Państwa prędkości przyciśnijcie Państwo ponownie przycisk zwrotnicy, ilustracja 5. Zakodowanie Pace Car zostało w ten sposób zakończone i pojazd wjeżdża do Pit Stop Lane.

Wskazówka: Przy tego rodzaju kodowaniu na torze może znajdować się wyłącznie pojazd przeznaczony do kodowania. Zaprogramowanie Pace Car pozostaje aktualne do momentu nowego zakodowania pojazdu. Pace Car w połączeniu z Position Tower zostanie zawsze wskazany pod adresem 8.

Rozszerzona funkcja Pace Car

Po dokonaniu zakodowania Pace Car pojazd wjeżdża w trakcie pierwszych okrążeń automatycznie do Pit Lane. W celu wystartowania Pace Car przyciśnijcie Państwo przycisk „Pace Car” (4), LED 2 i 3 znajdujące się przy Control Unit świecą i Pace Car opuszcza Pit Lane. Pace Car jedzie do momentu ponownego przyciśnięcia przycisku „Pace Car”. Przy tym gaśnie LED 2 i w czasie trwania aktualnego okrążenia pojazd automatycznie wjeżdża do Pit Lane.

Nastawienie prędkości podstawowej pojazdów

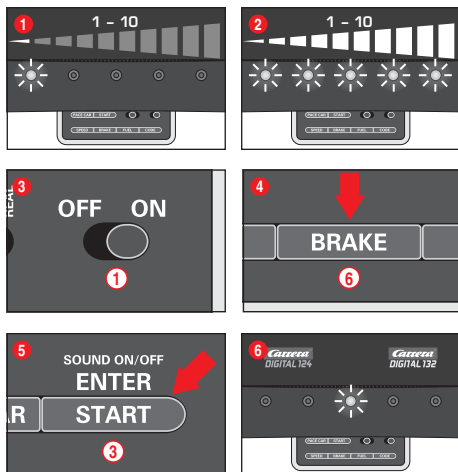


Prędkość podstawową pojazdów można nastawić indywidualnie dla jednego i/lub kilku pojazdów. Nastawianie pojazdów muszą znajdować się na torze. Nastawienie można przeprowadzić w 10 etapach, przy czym 5 LED miganiem lub świeceniem sygnalizuje różne stopnie nastawienia.

- 1 1 LED świeci = niska prędkość
- 2 5 LED świecą = wysoka prędkość

Pojazdy przeznaczone do nastawienia postawie Państwo na torze przy włączonej Control Unit i przyciśnijcie Państwo przycisk „SPEED” (5). Świeci kilka LED, które wskazują ostatnio zastosowaną prędkość. Przyciskajcie Państwo przycisk „SPEED” (5) aż do momentu wyboru prędkości zgodnej z Państwa życzeniem. Potwierdźcie Państwo Państwa wybór przyciskiem „ENTER/START” (3). Krótki efekt biegającego światła i krótkie świecenie środkowej LED potwierdzają zakończenie nastawienia, ilustracja 6.

Nastawienie hamulców pojazdów



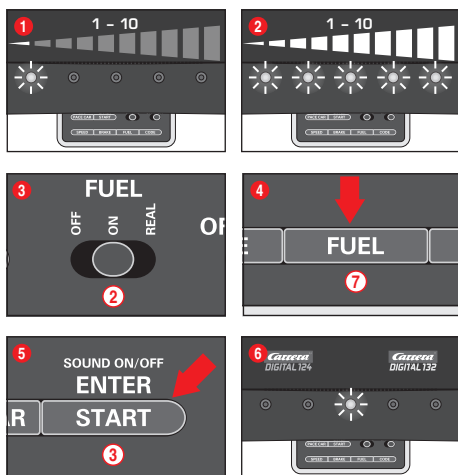
(tylko dla pojazdów obsługiwanych regulatorem ręcznym)
Hamowanie pojazdów można nastawić indywidualnie dla jednego i/lub kilku pojazdów. Nastawianie pojazdów muszą znajdować się na torze. Nastawienie można przeprowadzić w 10 etapach, przy czym 5 LED miganiem lub świeceniem sygnalizuje różne stopnie nastawienia.

- 1 1 LED świeci = słabe hamowanie
- 2 5 LED świecą = silne hamowanie

Pojazdy przeznaczone do nastawienia postawie Państwo na torze przy włączonej Control Unit i jeden raz przyciśnięcie Państwo przycisk „BRAKE” (6). Świeci kilka LED, które wskazują ostatnio zastosowaną siłę hamulców. Przyciskajcie Państwo przycisk „BRAKE” (6) aż do momentu wyboru siły hamowania zgodnej z Państwa życzeniem. Potwierdźcie Państwo Państwa wybór przyciskiem „ENTER/START” (3).

Krótki efekt biegającego światła i świecenie środkowej LED potwierdzają zakończenie nastawienia, ilustracja (6).

Nastawienie stanu paliwa



(tylko dla pojazdów obsługiwanych regulatorem ręcznym)
Nastawienie stanu paliwa w połączeniu z Pit Lane (30356) następuje jednocześnie dla wszystkich pojazdów. Nastawienie stanu paliwa można przeprowadzić w 10 etapach, przy czym 5 LED miganiem lub świeceniem sygnalizuje różne stopnie nastawienia.

- 1 1 LED świeci = niski stan paliwa
- 2 5 LED świecą = pełen zbiornik paliwa

Pojazdy przeznaczone do nastawienia postawie Państwo na torze przy włączonej Control Unit i włączcie Państwo funkcję tankowania przy pomocy suwaka (2) ilustracja (3). Przyciśnięcie Państwo przycisk „FUEL” (7). Świeci kilka LED, które wskazują ostatnio zastosowany stan paliwa. Przyciskajcie Państwo przycisk „FUEL” (7) aż do momentu wyboru stanu paliwa zgodnego z Państwa życzeniem. Potwierdźcie Państwo Państwa wybór przyciskiem „ENTER/START” (3).

Krótki efekt biegającego światła i świecenie środkowej LED potwierdzają zakończenie nastawienia, ilustracja (6).

Rozszerzona funkcja tankowania

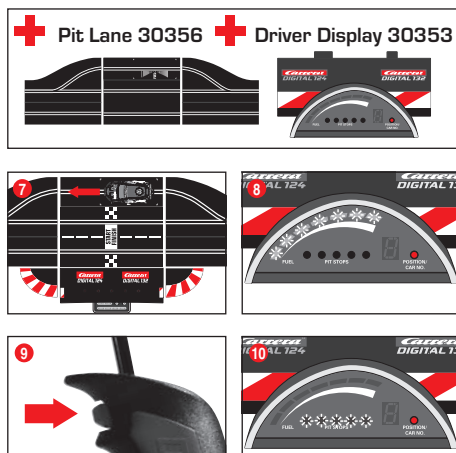
Przyciskiem suwakowym (2) można wybrać 3 tryby, ilustracja (3):

- OFF = pojazdy nie zużywają żadnej „benzyny”
- ON = pojazdy zużywają „benzynę”

• REAL = maksymalna prędkość uzależniona od stanu paliwa / pojazdy zużywają „benzynę” (tylko w połączeniu z Pit Lane 30356 lub Pit Stop Lane 30346 i Pit Stop Adapter Unit 30361)

W „REAL-Mode” pojazd z pełnym zbiornikiem paliwa jest „cięższy”, jedzie wolniej i trudniej hamuje, pojazd z pustym zbiornikiem paliwa jest „lżejszy”, jedzie szybciej i lepiej hamuje. Wskazanie aktualnego stanu paliwa i „zużycia benzyny” może nastąpić tylko w połączeniu z Driver Display 30353 i Pit Stop 30356.

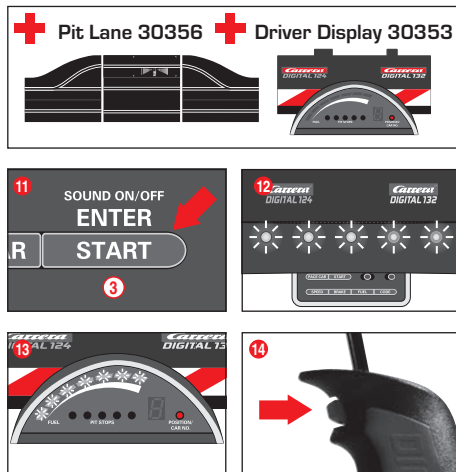
Tankowanie pojazdów z Pit Lane 30356 i Driver Display 30353



Aktualny stan paliwa w pojeździe można odczytać ze wskaźnika paskowego z 5 zielonymi i 2 czerwonymi LED na Driver Display. W celu zatankowania należy przejechać przez sensor tankowania i wjechać do Pit Lane, ilustracja (7). Wskaźnik paskowy zaczyna migać, ilustracja (8) i pojazd może zostać zatankowany poprzez przytrzymanie przycisku zwrotnicy, ilustracja (9). Liczba tankowań zostanie wskazana poprzez miganie lub świecenie żółtych LED, ilustracja (10) (por. Driver Display).

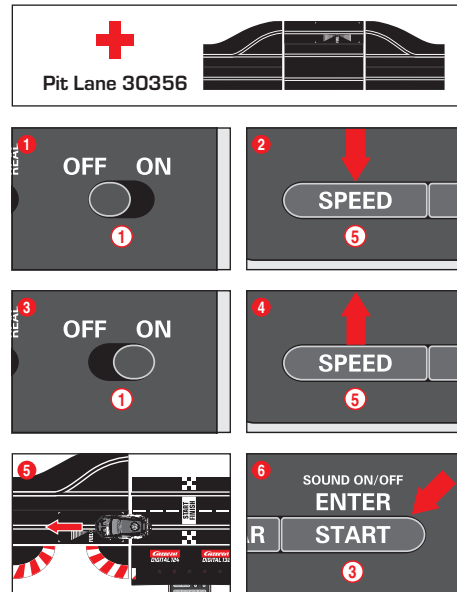
Wskazówka: Pojazdy z pustym zbiornikiem paliwa nie zostaną uwzględnione przy liczeniu okrążeń w połączeniu z Position Tower 30357.

Nastawienie stanu paliwa przy starcie



(tylko w połączeniu z Pit Lane 30356 i Driver Display 30353)
Niezależnie od nastawienia podstawowego stanu paliwa istnieje możliwość indywidualnego nastawienia stanu paliwa jednego i/lub kilku pojazdów przy starcie wyścigu dla okrążeń trwających do pierwszego tankowania. Przyciśnięcie Państwo przycisk „START/ENTER” (3); 5 LED znajdujących się przy Control Unit świecą bez przerwy, ilustracja (12), i wskaźnik paskowy jednego lub kilku Driver Display miga, ilustracja (13). Poprzez kliknięcie przycisku zwrotnicy przy odpowiednim regulatrze ręcznym można zmienić poziom napełnienia zbiornika paliwa, ilustracja (14).

Rozszerzona funkcja Pit Lane

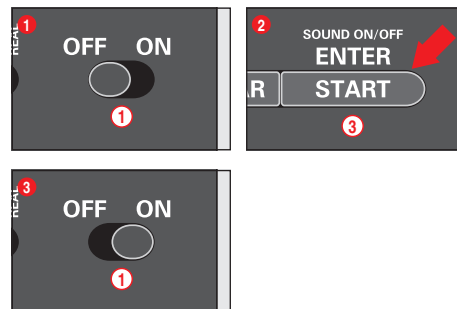


(tylko w połączeniu z Pit Lane 30356)
Istnieje możliwość włączenia / wyłączenia funkcji liczenia okrążeń w Pit Lane 30356 lub w Pit Stop Lane 30346 z Pit Stop Adapter Unit 30361. W tym celu należy przy wyłączonej Control Unit przycisnąć i trzymać przycisk „SPEED” (5), włączyć Control Unit i zwolnić przycisk „SPEED” (5). Poprzez ponowne przyciśnięcie przycisku, w zależności od nastawienia, świeci 1 lub 2 LED..

- LED 1 = wyłączona funkcja liczenia okrążeń
- LED 1 + 2 = włączona funkcja liczenia okrążeń

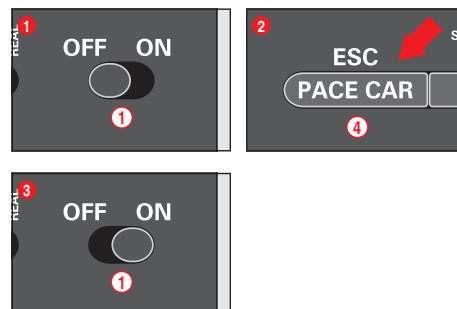
Dokonajcie Państwo wyboru nastawienia zgodnego z Państwa życzeniem i przesurujcie Państwo pojazd lub przejdźcie Państwo pojazdem przez sensor Pit Lane ilustracja (5). Przy przekroczeniu sensora nastawienia zostaną przejęte. W celu opuszczenia wybranych nastawień przyciśnięcie Państwo przycisk „START/ENTER” (3).

Sound ON/OFF



Istnieje możliwość wyłączenia tonu potwierdzającego przejazd przez sensory i tonu przycisków obsługi. W tym celu przyciśnięcie Państwo przycisk „START/ENTER” (3) przy wyłączonej Control Unit, włączcie Państwo tor i zwolnijcie Państwo przycisk „START/ENTER” (3). Tonu potwierdzającego włączenie Control Unit nie można wyłączyć.

Funkcja reset



W celu odnowienia nastawień fabrycznych Control Unit dysponuje funkcją Reset.

W tym celu przyciśnijcie i trzymajcie Państwo przycisk „ESC/PACE CAR” (4) przy włączony Control Unit, włączcie Państwo tor i zwolnicie Państwo trzymany przycisk. Wszystkie dotychczasowe nastawienia prędkości, hamulców, stanu paliwa, sound i liczenia okrążeń zostaną cofnięte do nastawień fabrycznych. Nastawienia pojazdów pozostają bez zmian, jeżeli pojazdy nie znajdują się na torze.

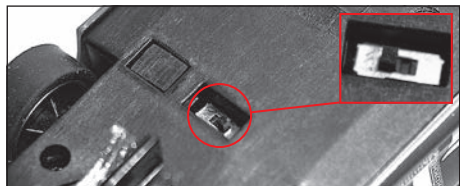
Nastawienia fabryczne:

- Prędkość = 10
- Hamowanie = 10
- Stan paliwa = 7
- Sound = On
- Wskaźnik pozycji Autonomous i Pace Car = OFF

Funkcja oszczędności energii

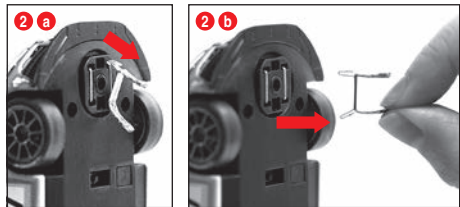
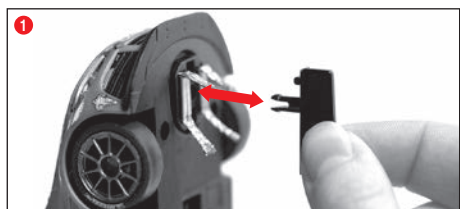
Control Unit po 20 minutach nieużytkowania przechodzi w tryb oszczędności energii i wyłącza wszystkie wskaźniki, jak Position Tower, Driver Displays i Startlight. W celu zreaktywowania ich należy na krótko uruchomić dowolny suwak regulatora ręcznego lub przycisnąć przycisk zwrotnicy przy regulatorze ręcznym lub przycisk obsługi przy Control Unit. Wszystkie nastawienia pozostają bez zmian.

Przeprogramowanie pojazdu z systemu DIGITAL 132 na system Evolution (system analogowy)



Pojazd umieścić na torze typu Evolution i 3 x nacisnąć ręczny regulator. Przesłać przycisk zmiany kierunku jazdy zgodnie z ilustracją nr 1. Dla gry typu DIGITAL 132 ponownie cofnąć pozycję włącznika.

Wymiana szczotek stykowych i stępki



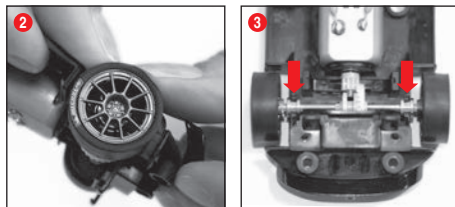
Wskazówki

- W każdym przypadku zaleca się wyjęcie i wymianę tylko jednej szczotki stykowej.
- Nigdy nie należy ciągnąć pojazdu do tyłu ze względu na możliwość uszkodzenia szczotek.

1 Stępki należy ostrożnie zgodnie z ilustracją nr. 1 wyjąć z zamocowania.

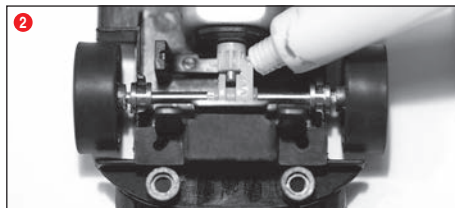
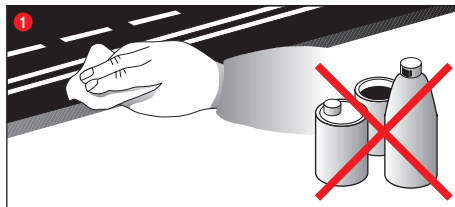
2 Przy wymianie szczotek stykowych należy zwrócić uwagę na fakt, że zgodnie z ilustracją nr. 2 a należy najpierw częściowo wyjąć górną szczotkę stykową i dopiero potem zgodnie z ilustracją nr. 2 b będzie możliwe kompletne wyjęcie szczotek stykowych. Przy wkładaniu należy postępować identycznie.

Wymiana przedniej/tylnej osi



Zgodnie z ilustracją nr 1 odłączyć nadwozie od podwozia. Pod naciskiem wyjąć osie z łożysk (2). Zamontować nowe osie. Należy zwrócić uwagę na prawidłową pozycję łożysk osiowych (3).

Konserwacja i pielęgnacja



W celu zapewnienia niezakłóconej funkcjonalności toru wyścigowego należy regularnie czyścić wszystkie części toru. Przedtem należy wyjąć wtyczkę z gniazdka.

1 Trasa wyścigu: powierzchnię toru i środkowy rowek obwodowy oczyścić przy pomocy suchej chusteczki. Do czyszczenia nie używać żadnych rozpuszczalników i środków chemicznych.

W przypadku nieużytkowania toru należy go przechowywać najlepiej w oryginalnym kartonie w suchym miejscu i chronić przed zakurzeniem.

2 Kontrola pojazdu: ożyłka osi i kół, koła zębate silnika, koła zębate skrzyni biegów i łożyska należy czyścić i smarować tłuszczem nie zawierającym żywicy i kwasów. W tym celu można użyć np. wykalczki. Należy regularnie kontrolować stan szczotek stykowych i opon.

Usuwanie usterek Technika jazdy

Usuwanie usterek

W przypadku zakłóceń funkcjonowania należy sprawdzić:

- Czy przyłączenia do sieci są prawidłowe?
- Czy transformator i ręczny regulator prędkości są prawidłowo podłączone?
- Czy łącza szyn funkcjonują bez zarzutu?
- Czy tor i środkowy rowek obwodowy są czyste i czy nie leżą na nich jakieś przedmioty?
- Czy szczotki stykowe nie są uszkodzone i mają kontakt z szynami?
- Czy pojazdy są prawidłowo zakodowane na odpowiedni ręczny regulator prędkości?
- W przypadku zwarcia przepływ prądu zostaje automatycznie przerwany na około 5 sekund na co wskazują sygnały akustyczne. Czy pojazdy stoją na torze w kierunku jazdy?
- W przypadku niefunkcjonowania należy zmienić pozycję włącznika kierunku jazdy znajdującego się na spodzie pojazdu.

Wskazówka:

Podczas zabawy drobne elementy pojazdu, jak np. spojler lub lustro, które ze względu na wierność z oryginałem muszą być imitowane, mogą się ewentualnie odłączyć od pojazdu. Aby tego uniknąć mają Państwo możliwość ich usunięcia przed użytkowaniem toru.

Technika jazdy:

- Na prostych odcinkach toru pojazdy mogą poruszać się z wysoką prędkością, przed zakrętem należy wyhamować, przed końcem zakrętu można ponownie przyspieszyć tempo.
- Przy włączonym silniku nie należy przytrzymywać lub blokować pojazdów, ponieważ może to doprowadzić do przegrzania silnika.

Wskazówka: przy użyciu systemów szyn nie wyprodukowanych przez Carrera zamontowana stępka musi zostać zastąpiona specjalną stępką (#85309). Lekkie szmery przy zastosowaniu wiaduktu Carrera (#20587) względnie przy pokonywaniu zakrętów pod kątem 1/30° (#20574) są uwarunkowane wpływem podziarki i pod kątem niezakłóconej funkcjonalności bez znaczenia.

Wszystkie części zamienne typu Carrera są dostępne w sklepie internetowym:

carrera-toys.com

Dostawy realizowane są wyłącznie na terenie Niemiec, Austrii, Holandii, Belgii i Luksemburga.

Dane techniczne

Napięcie wyjściowe · Transformator



14,8 V ---= 51,8 VA

Tryby prądu

- 1.) Gra = pojazdy zostają uruchomione regulatorem ręcznym
- 2.) Stan spoczynku / Stand by = regulatory ręczne nie są uruchomione / przerwa w grze
- 3.) Stan spoczynku / Stand by = po około 20 minutach stanu spoczynku szyna przyłączeniowa przechodzi w stan spoczynku stand-by. Lampa LED przestaje świecić.
Zużycie prądu < 0,5 Wat / 0,5 W
Poprzez ponowne wyłączenie i włączenie tor jest znowu gotowy do jazdy.
- 4.) Odłączenie od prądu = Zasilacz sieciowy odłączony od sieci elektrycznej



Ten produkt jest oznaczony symbolem oznaczającym selektywne usuwanie odpadów elektrycznych i elektronicznych (WEEE). To oznacza, że w celu zminimalizowania powstających zanieczyszczeń środowiska produkt ten musi zostać usunięty zgodnie z postanowieniami Dyrektywy Unii Europejskiej 2002/96/EC.

Dalsze informacje uzyskają Państwo w urzędach lokalnych względnie regionalnych.

Produkty elektroniczne wyłączone z procesu selektywnego usuwania odpadów, ze względu na zawartość niebezpiecznych substancji oznaczają niebezpieczeństwo dla środowiska i zdrowia.



Stadlbauer Marketing + Vertrieb GmbH · Rennbahn Allee 1 · 5412 Puch / Salzburg · Austria

carrera-toys.com