

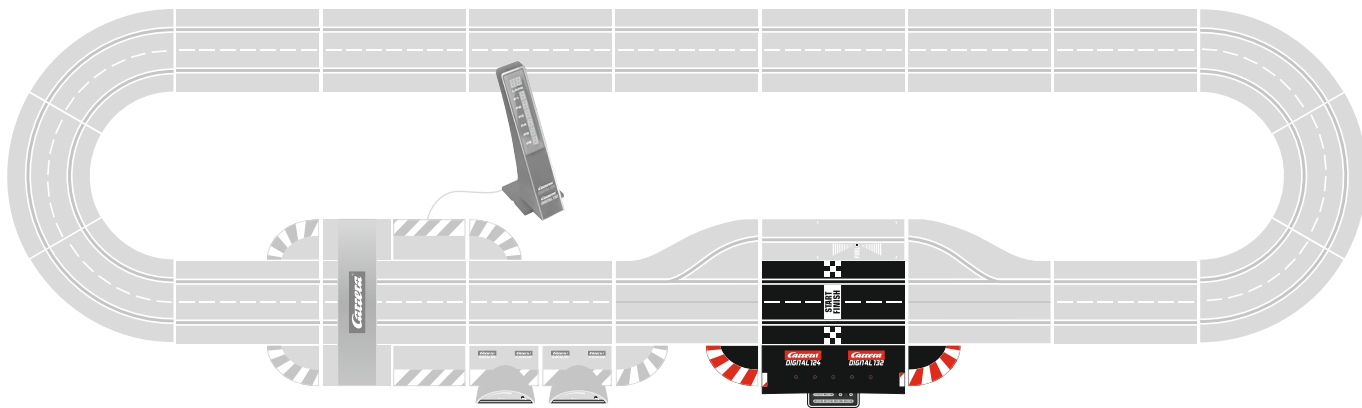
**Carrera**<sup>®</sup>  
**DIGITAL 124**

**Carrera**<sup>®</sup>  
**DIGITAL 132**

## 20030352 CONTROL UNIT

- D** Montage- und Betriebsanleitung
- GB USA** Assembly and operating instructions
- F** Instructions de montage et d'utilisation
- E** Instrucciones de uso y montaje
- P** Instruções de montagem e modo de utilização
- I** Istruzioni per il montaggio e l'uso
- NL** Montage- en gebruiksaanwijzing
- S** Monterings- och bruksanvisning
- FIN** Asennus- ja käyttöohjeet
- N** Montajse- og bruksanvisning
- H** Ósszeszerelési és használati útmutató
- PL** Instrukcja obsługi i montażu
- SK** Návod na montáž a pre prevádzku
- CZ** Návod na montáž a pro provoz
- BG** Ръководство за монтаж и експлоатация
- GR** Μοντάζ και Οδηγία χρήσης
- RO** Instrucțiuni de montaj și de utilizare
- DK** Monterings- og driftsvejledning
- RC** 安装和使用说明
- J** 取扱説明書取扱説明書の内容は予
- ROK** 조립과 작동 방법
- Arabic** إرشادات التركيب و الأستخدام
- TR** Montaj ve işletme kılavuzu
- RUS** Инструкция по монтажу и эксплуатации

Aufbauvorschlag · Assembly proposal · Suggestion de montage · Propuesta de montaje  
Sugestão de montagem · Suggestimento per il montaggio · Opbouwvoorstel · Monteringsförslag  
Kokoamisedotus · Oppbyggningsforslag · Felépítési javaslat · Propozycja montażu  
Návrh postavenia · Návrh na uspořádání · Предложение за монтаж · Πρόταση σύνδεσης  
Propunere de asamblare · Oppbyggningsforslag · 建造指南 · 組立方法 · 조립방법  
إرشادات البناء والتركيب · Kurma önerisi · Предложение по монтажу



## 目录

安全提示	76
说明	76
功能	76
包装内容	76
重要提示	76
安装说明	76
电气连接	76
端口	77
操作部件	77
通过相应的遥控器对车辆的编码/编程	77
自行车编码/编程	77
定速车编码/编程	77
自行车和定速车的位置显示	77
车辆基本速度设置	78
车辆制动性能设置	78
油箱容量设置	78
功能按键锁定	78
更多的维修站功能	78
声音开/关	79
复位功能	79
省电功能	79
启动顺序	79
维护和护理	79
排除故障和行驶技术	79
技术数据	79

## 欢迎

欢迎加入Carrera团队  
使用说明中包含如何安装和操作您的 Carrera DIGITAL 124/132 Control Unit 的重要信息。请仔细阅读本说明并将之好好保存。  
如有问题，请您同我们的销售部门联系，或访问我们的网页 [carrera-toys.com](http://carrera-toys.com)

请检查包装内容是否完整，是否存在运输破损。外包装上有重要信息，因此也应当好好保存。

我们希望您能尽情享受崭新的 Carrera DIGITAL 124/132 Control Unit 所带来的欢乐。

## 安全提示

• 警告！不适用于小于36个月的儿童。内含小块部件，不慎吞咽可导致窒息危险。请注意：产品功能性质决定，有卡住的危险。

• 警告！  
此玩具中含磁铁或带磁性的部件。在人体中相互吸附或吸引其它金属件的磁铁可能造成重伤或危及生命。在不慎吞入或吸入磁铁后请务必立即就医。

• 警告！  
此电池充电器只适于8岁以上的儿童使用。请给予正确的指导以确保儿童能安全的使用充电器，并解释清楚此充电器并非玩具，不可用来玩耍。

• 变压器不是玩具！不得将变压器短路连接！提示家长：应定期检查变压器上的电线、插头或壳体是否完好。只允许使用推荐的变压器。若存在破损，便不得再使用变压器。只允许用一个变压器来运行赛道。若长期闲置不用，建议切断变压器与电源的连接。不允许打开变压器和调速器的外壳。

家长安全提示：  
请勿让孩子玩耍玩具附带的变压器及电源装置。其使用须在家长的监督下进行。

• 请定期检查车道，赛车以及充电器的导线、插头或外壳是否有损坏！如有故障请立即更换。

• 赛道不适宜在户外或潮湿的地方使用。附近不得有液体。

• 为避免发生短路，不得将金属物件放在车道上。不得将车道放置在易碎物品附近，以免车辆从滑行道上甩出导致损坏。

• 清洗或保养前请按下电源插头。清洁时，请使用一块湿布，不得使用稀释剂或化学品。不使用时应将赛道保存在清洁干燥的地方，最好是放在原包装箱中。

• 请勿将车道定位安装在脸部及视线的同等高度，以防车辆出轨伤及人身。

• 变压器使用不当有导致触电的危险。  
• 此玩具只可与安全等级二级的设备连接。  
• 此玩具和充电器只可采用专为玩具设计的变压器。  
• 不可与调节式变压器一起使用！  
• 如电源线有所损坏，请交由Stadlbauer公司客户服务部或授权人士进行替换，以避免发生危险。

提示：  
汽车只有在全部安装完毕的状态下方可再次投入使用。安装工作仅能由成年人进行。  
请正确教育儿童不要尝试对非充电电池进行充电，以免发生爆炸的危险。

使用说明书含有重要信息，请妥善保存。

请同时参阅 Carrera DIGITAL 124/132 基本包装上的说明！

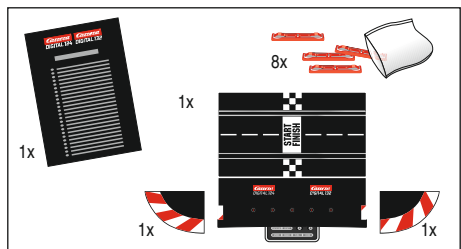
## 说明

该 Control Unit 是控制整个比赛的核心部分。许多速度、制动性能、油箱容量以及定速车和维修站功能的相关设置和编程可以通过各种功能键实现。此外 Control Unit 也是电源、遥控器、遥控器延伸盒、无线塔、PC 部件和计圈器 20030342 的终端。

## 功能

- 车辆编程
- 车辆最高速度设置
- 车辆的制动性能设置
- 加油开启/关闭功能
- 开始比赛时车辆的油箱容量设置（仅与维修站 20030356和驾驶显示器20030353连接时可行）
- 在Real-Mode下加油功能激活时车辆的操控
- 与维修站20030356和驾驶显示器20030353连接时可单独加油
- 维修站20030356的计圈器功能可开启/关闭
- 定速车功能
- 与位置塔20030357连接后可计算圈数
- 可开启/关闭定速车和自行车在位置塔上的显示
- Control Unit音效的开启/关闭
- 设置出发信号灯20030354
- 复位功能
- 省电模式
- 功能按键锁定

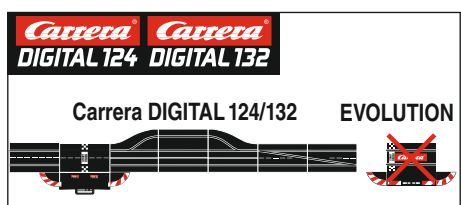
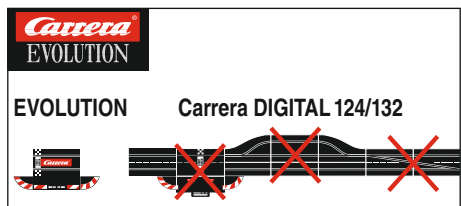
## 包装内容



- 1 Carrera DIGITAL 124/132 Control Unit
- 1 右接头
- 1 左接头
- 8 轨道卡销

操作说明  
请检查包装内容是否完整，是否存在运输破损。外包装上有重要信息，因此也应当好好保存。

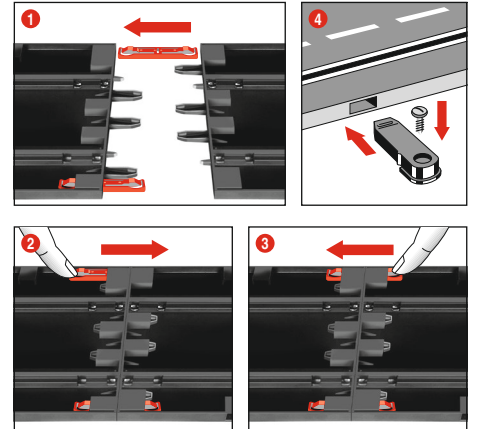
## 重要提示



请注意，Evolution（模拟系统）及 Carrera DIGITAL 124/132（数码系统）是两个完全不同的独立系统。我们在此强调，组装轨道时应分别对待两个系统，即Evolution的连接轨道不得与Carrera DIGITAL 124/132的连接轨道，包括其黑箱子，安装于同一车道上。即使其中一系统的连接轨道接在电源上也不可以。

此外，所有Carrera DIGITAL 124/132型的其它部件（预选转辙器，电子计圈器，制动等）都不得被安装在 Evolution 型轨道上，即不可安装在模拟系统中。如不遵守以上提示，则可导致Carrera DIGITAL 124/132 部件损坏。此情况下，质量担保失效。

## 安装说明

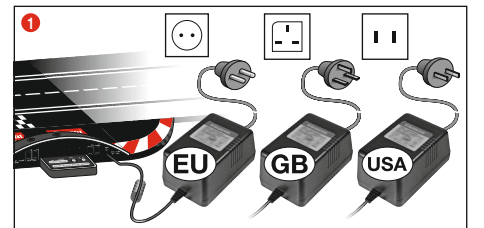


1 + 2 + 3 安装前将连接夹如图1所示插入轨道中，在平整的底面将各轨道段连接起来。按照图2所示将连接夹朝尖头方向移动，直至听到锁定声。也可以在安装好后插入连接夹。需要松开连接夹时，只要在两个方向简单地按下凸鼻即可（见图3）。

4 固定：用轨道段固定件（产品号：20085209）将轨道段固定在一块板上（不包含在包装中）。

提示：  
不宜在地毯上安装赛车道，因为它会产生静电，起毛，而且易燃。

## 电气连接

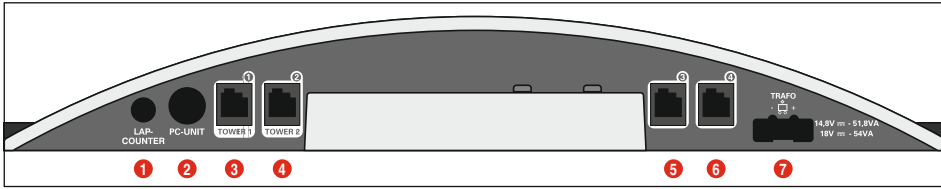


1 请将变压器连接在Control Unit上

提示：为避免短路和电震，请勿将玩具与其它电气设备，插头，电线或其它非玩具物品连接。Carrera DIGITAL 124/132 型赛车轨道只能与其相配的 Carrera DIGITAL 124/132 变压器共同使用，才可保证无故障运行

PC 接口（PC Unit）只可在与原装Carrera PC 接口连接时使用。

## 端口



端口（从左到右）：

- ① 计数器20030342端口
- ② PC部件或计数器20030355的端口  
或 App Connect 20030369
- ③ 接口1对应遥控器，遥控器延伸盒或WIRELESS+接收器
- ④ 接口2对应WIRELESS Tower 20010108
- ⑤ 接口3对应遥控器
- ⑥ 接口4对应遥控器
- ⑦ DIGITAL 124 / DIGITAL 132的电源端口

接口1-4的重要提示：

如需一个WIRELESS+接收器，请使用接口1。如需附加一座WIRELESS Tower 20010108请使用接口2。接口2不可在只连接一个WIRELESS+接收器的情况下单独使用。

有线遥控器可使用接口3和4。请注意使用地址5和6。

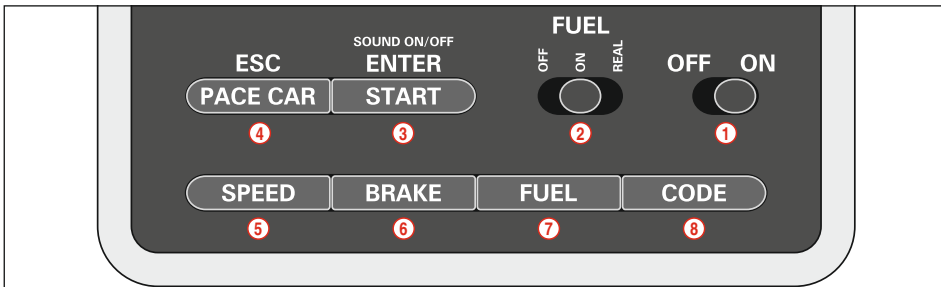
如需遥控器延伸盒20030348请使用接口1。地址分配如下：

- 遥控器延伸盒 = 地址1,3和4
- 接口2 = 地址2
- 接口3 = 地址5
- 接口4 = 地址6

注意：

WIRELESS与遥控器延伸盒不可组合使用！

## 操作部件



- ① 电源开/关
- ② 加油功能开关
- ③ 开始键 启动赛程/确定编程
- ④ 定速车键/中止编程
- ⑤ 基本速度设置按键
- ⑥ 制动性能设置按键
- ⑦ 油箱容量设置按键
- ⑧ 车辆编程键

操作注意事项

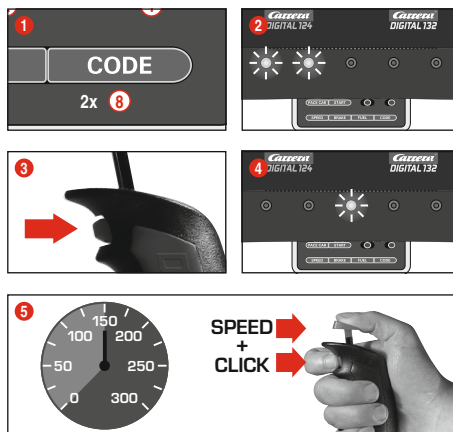
一些按键具有多种功能。某些功能需要通过组合键来实现。所有的编程操作可通过键④“ESC/PACE CAR”来中止。欲了解更多详情，请参阅后文。

## 通过相应的遥控器对车辆的编码/编程



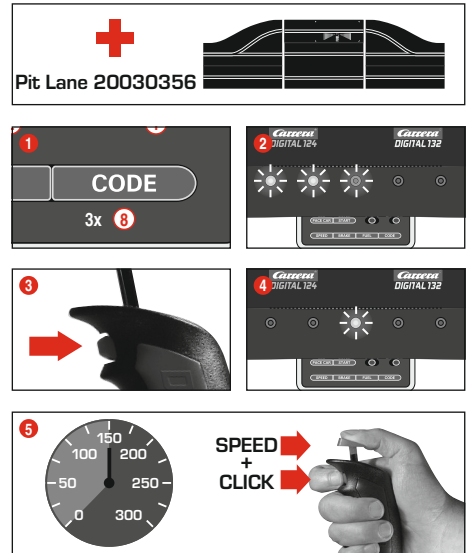
请将需要编码的车辆放置在跑道上并且开启Control Unit。按一下“Code”⑧，图①；第一个LED亮起，图②。然后按下相应遥控器的道岔键，图③。带有照明车辆的车灯会开始闪烁，Control Unit上的LED2-4依次亮起。编码成功后中间的LED长亮（图④），车辆被分配到相应的遥控器。  
注意：在使用这种方式编码时，仅将需要编码的车辆放置在跑道上。

## 自动车编码/编程



请在Control Unit开启后将需要编码的车辆放置在跑道上并且按两下“Code”⑧，图①。Control Unit的前两个LED亮起，图②。请按遥控器上的道岔键，图③；LED3-5依次亮起。请等待直至中间的LED再次亮起，图④。请推动遥控器摇杆直至车辆达到您想要的速度，然后请再次按下道岔键，图⑤。  
自动车已完成编码。  
注意：在使用这种方式编码时，仅将需要编码的车辆放置在跑道上。自动车的编程将自动保存直至车辆被重新编码。自动车在与位置塔连接时总是以位置7显示。

## 定速车编码/编程

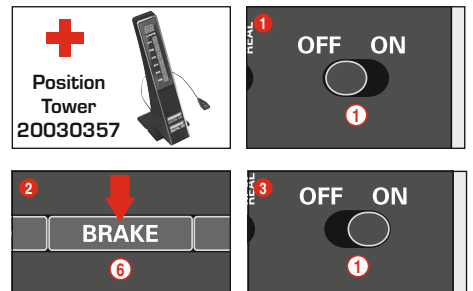


（仅与维修站#20030356连接时）  
请在Control Unit开启后将需要编码的车辆放置在跑道上并且按三下“Code”⑧，图①。Control Unit的前三个LED亮起，图②。现在请按遥控器上的道岔键，图③；LED2-5依次亮起。请等待直至中间的LED再次亮起，图④。请推动遥控器摇杆直至车辆达到您想要的速度，然后请再次按下道岔键，图⑤。定速车的编码已完成并且车辆会驶入维修站。注意：在使用这种方式编码时，仅将需要编码的车辆放置在跑道上。定速车的编程将自动保存直至车辆被重新编码。定速车在与位置塔连接时总是以位置8显示。

更多的定速车功能

成功编码后，定速车在首圈行驶时自动进站。如要启动定速车，请按“Pace Car”④。Control Unit上的LED2和3亮起，定速车驶出维修站。定速车只在重新按下“Pace Car”后会停止，同时LED2熄灭，车辆在驶完当前一圈后自动进站。

## 自动车和定速车的位置显示



（仅与位置塔#20030357连接时）

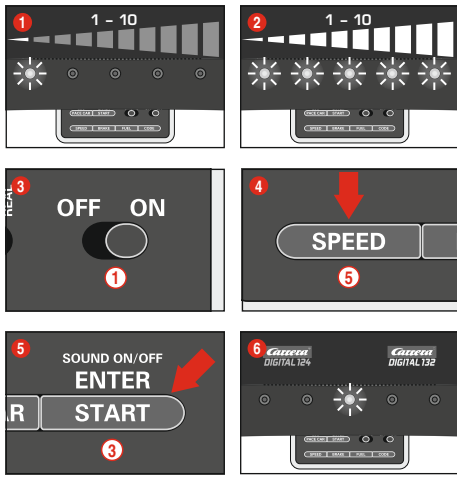
自动车（地址7）和定速车（地址8）的位置可在位置塔显示。这个功能可通过Control Unit设置。在未启动Control Unit时长按“BRAKE”⑥，图②，开启跑道然后松开“BRAKE”。重新按下按钮即可切换功能：

- 1 LED 亮灯=无显示
- 2 LED 亮灯=位置塔显示

设置所需的功能后，请按“ENTER/START”确定。



## 车辆基本速度设置

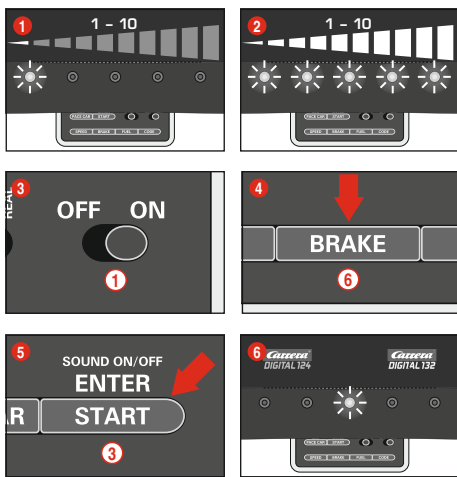


基本速度的设置可以单独为一辆或多辆车进行。需要被设置的车辆应放置于跑道上。有10个速度档可供设置，不同的档可借由5个LED的闪烁或亮起显示。

- ① 1 LED 亮灯=低速
- ② 5 LED 亮灯=高速

请在Control Unit开启后将需要设置的车辆放置在跑道上并且按下按钮“SPEED”⑤。LED亮起，亮起LED的数目取决于您上次速度档的设置。请重复按“SPEED”⑤直至达到您想要的速度档。确定请按“ENTER/START”③。全部LED依次快速闪过中间的LED亮起表示您的设置已全部完成，图⑥。

## 车辆制动性能设置



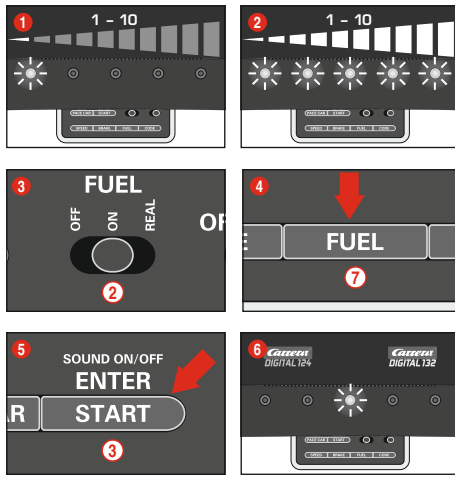
(仅适用于遥控车辆)

制动性能设置可为单独一辆或多辆车进行。需要被设置的车辆应放置于跑道上。有10个制动档可供设置，不同的档可借由5个LED的闪烁或亮起显示。

- ① 1 LED 亮灯=制动弱
- ② 5 LED 亮灯=制动强

请在Control Unit开启后将需要设置的车辆放置在跑道上并且按下按钮“BRAKE”⑥。LED亮起，亮起LED的数目取决于您上次制动档的设置。请重复按“BRAKE”⑥直至达到您想要的制动档。确定请按“ENTER/START”③。全部LED依次快速闪过中间的LED亮起表示您的设置已全部完成，图⑥。

## 油箱容量设置



(仅适用于遥控车辆)

油箱容量的设置可在所有需要被设置的车辆与维修站(20030356)连接时同时进行。有10个档可供设置，不同的档可借由5个LED的闪烁或亮起显示。

- ① 1 LED 亮灯=油箱容量低
- ② 5 LED 亮灯=油箱容量高

请在Control Unit开启后将需要设置的车辆放置在跑道上并且拨动滑动键启动加油功能②。图③。按一下“FUEL”⑦，LED亮起，亮起LED的数目取决于您上次油箱容量的设置。请重复按“FUEL”⑦直至达到您想要的油箱容量。确定请按“ENTER/START”③。全部LED依次快速闪过中间的LED亮起表示您的设置已全部完成，图⑥。

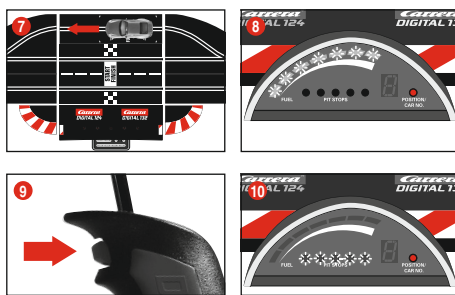
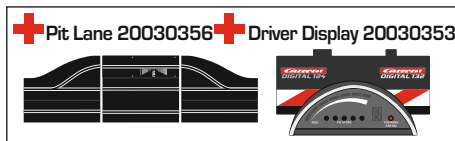
更多的加油功能

通过拨动滑动键②可设置三种模式，图③：

- OFF = 车辆不消耗“汽油”
- ON = 车辆消耗“汽油”
- REAL = 车辆的最大速度取决于油箱容量/车辆耗油(仅与维修站20030356，或者维修站20030346和进站适配部件20030361连接时)

在“REAL-Mode”下，加满油的车身较“重”，行驶较慢，制动性能较低；油箱容量低时车身较“轻”，行驶速度较快，制动性能较高。油箱当前容量和“汽油消耗”仅在与驾驶显示器20030353和维修站20030356连接时能显示。

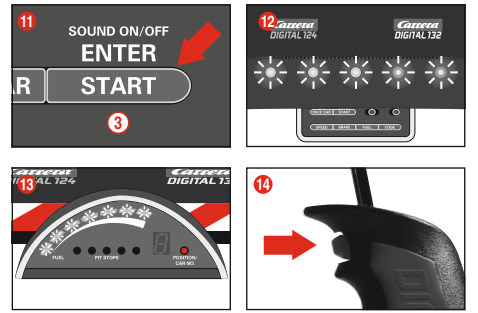
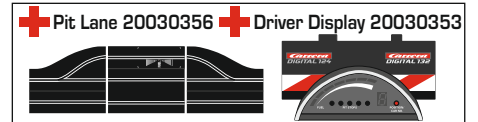
通过维修站20030356和驾驶显示器20030353给车辆加油



油箱的当前容量可通过驾驶显示器上5个绿色和2个红色的LED条状显示读取。加油时请驶过维修站的传感器，图⑦。LED条状显示开始闪烁，图⑧，长按道岔键开始加油，图⑨。加油量可通过黄色LED的闪烁和亮起显示，图⑩(亦可参见驾驶显示器)。

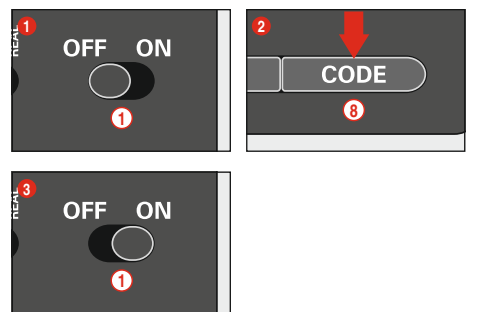
注意：位置塔20030357不会为油箱已空的赛车计圈。

在比赛开始时设置油箱容量



(仅与维修站20030356和驾驶显示器20030353连接时) 无论油箱容量的基本设定为多少，都可在开始比赛时设定一辆或多辆赛车直至下次进加油站之前的油箱容量。按下“START/ENTER”③，Control Unit的5个LED长亮，图⑫，驾驶显示器上的条状LED闪烁，图⑬。通过点击相应遥控器上的道岔键可改变油箱的状态，图⑭。

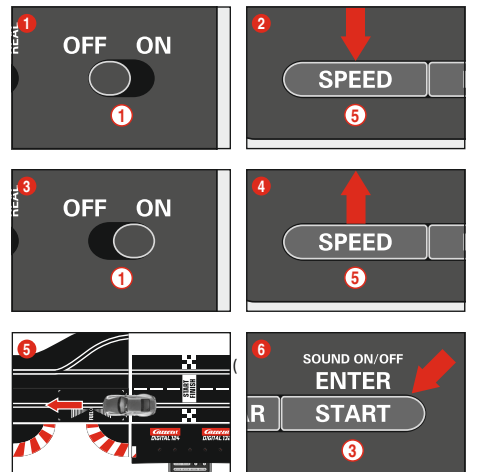
## 功能按键锁定



如需锁定速度，刹车和燃料等按键的功能，请按照以下步骤操作：

在遥控器关机状态下按下码键⑧同时启动遥控器，然后松开码键。如需解锁请再次执行此步骤。

## 更多的维修站功能



仅与维修站20030356连接时)

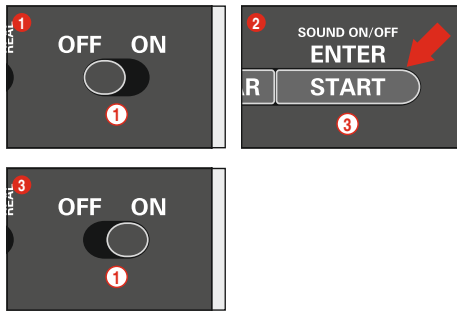
维修站20030356，或者维修站20030346和进站适配部件20030361可以开启/关闭计圈功能。在Control Unit关闭的情况下长按“SPEED”⑤，然后启动Control Unit并松开“SPEED”⑤。重新按下按钮，根据设置，1或2个LED亮起。

- LED 1 = 计圈功能开启

• LED 1 + 2 = 计圈功能关闭

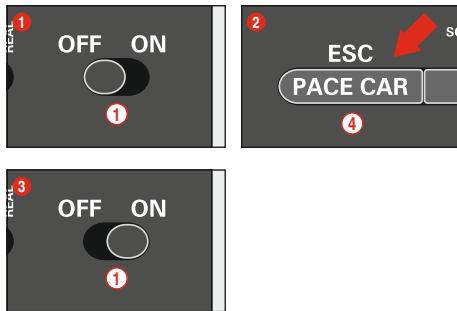
选择所需的设置，将车辆推过或驶过维修站感应器，图5。过感应器时设置自动生效。返回请按“START/ENTER”<sup>③</sup>。

## 声音开/关



驶过感应器时的确认音和按键音可以关掉。在Control Unit未开启时长按“START/ENTER”<sup>③</sup>直至跑道开启再松开。开启Control Unit时的确认音不能被关闭。

## 复位功能



要恢复出厂设置，请使用Control Unit的复位功能。在Control Unit未开启时长按“ESC/PAUSE CAR”<sup>④</sup>直至跑道开启再松开。所有之前设置的速度，制动性能，油箱容量，声音和计圈功能都会被重置为出厂设置。车辆如未放置在跑道上，设置不会改变。

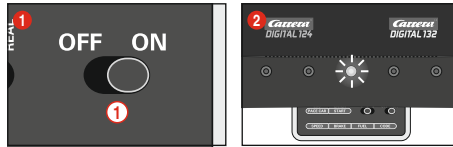
出厂设置:

- 速度 = 10
- 制动 = 10
- 油箱容量 = 7
- 声音 = 开
- 自动车和定速车位置显示 = 关

## 省电功能

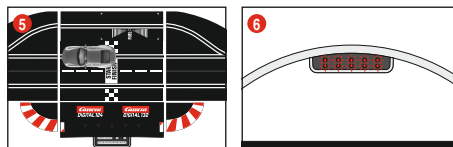
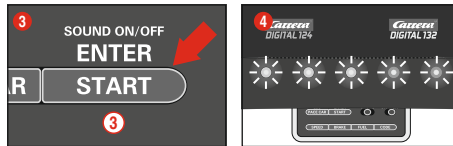
Control Unit在非使用状态下20分钟后自动切换到省电模式，所有位置塔，驾驶显示器和信号灯的显示都会自动关闭。如需重新激活遥控器，请先关闭2-3秒，然后重启遥控器。所有设置都将自动保存。

## 启动顺序



不按照启动顺序比赛:

1. 启动Control Unit (ON-OFF)
2. 中间的LED在大约一秒钟后伴随着一个简短的信号音长亮，图2。
3. 将车辆放置在连接路段上。
4. 在此模式下赛道不需信号灯便已准备完毕，比赛可随时开始。

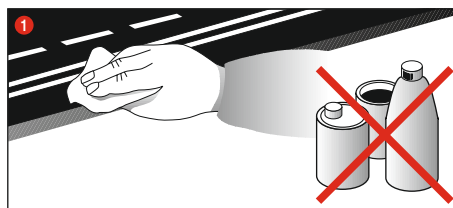


按照启动顺序比赛:

导入启动顺序时所有显示会被重置。

1. 启动Control Unit (ON-OFF)
2. 中间的LED在大约一秒钟后伴随着一个简短的信号音长亮，图2。
3. 最后长按开始键至所有LED亮起，图4。
4. 将车辆放置在连接路段上，图5。
5. 再次按下开始键 - 导入启动顺序，LED伴随着信号音亮起。出发信号灯阶段过后 (LED各自闪烁)，比赛立即开始，图6。
7. 起跑犯规: 在信号灯阶段，如有人操作遥控器，则被视为起跑犯规。犯规车辆只前行一段距离，车辆和遥控器上相关的LED开始闪烁。比赛将无法继续，必须重新启动。

## 维护和护理



为确保赛车道功能完全正常，应定期清洁赛车道的所有部件。清洁前应拔下电源插头。

- ① 赛车路段: 用一块干布擦净赛车道表面和轨道槽。清洁时，不得使用稀释剂或化学品。不使用时应将赛车道保存在清洁干燥的地方，最好是放在原包装箱中。

## 排除故障和行驶技术

排除故障:

发生故障时请检查下列事项:

- 电路连接是否正确?
  - 变压器和手动控制器的连接是否正确?
  - 车道之间的连接是否正确?
  - 赛道和轨道槽是否干净、且无异物?
  - 滑触是否正常? 是否与电导轨有接触?
  - 是否所有赛车都通过相应的手动调节编码完毕了?
  - 出现短路时，轨道会自动断电5秒钟，并会有声光信号显示。
  - 赛车是否在轨道上准备就绪?
- 在功能失效时，调整赛车底侧的行驶方向开关。

提示:

在游戏进行中，车辆上的小零件如仿真的整流器或镜子可能会松动或断裂。为避免这一现象发生，可以在游戏开始前将它们取出。

行驶技术:

- 在直道上可以快速行驶，在弯道前刹车，驶出弯道时可以重新加速。
- 车辆的发动机运转时，不得阻拦或封锁车辆，这样会因发动机过热而受损。

提示:

转向器在轨道系统上使用，如该转向器非系Carrera生产，必须更换为专用转向器 (#20085309)。Carrera赛车在实现 (#20020587) 横越或行车弯陡道达1/30° (#20020574) 时有轻微噪音，该行驶噪音符合赛车的独特设计，不影响赛车正常运行。

所有 Carrera 备件均可在网上商店购得:  
carrera-toys.com

## 技术数据

输出电压 · 玩具变压器

	18 V --- 54 VA (Carrera DIGITAL 124)
	14,8 V --- 51,8 VA (Carrera DIGITAL 132)

通电模式

- 1.) 游戏状态 = 游戏车可以通过遥控器操纵
- 2.) 静止状态 = 不操作遥控器，游戏停止
- 3.) 待机状态 = 进入静止状态20分钟后，连接轨转为待机状态。LED灯不再亮起。  
电流消耗<0,5瓦特/0,5W  
如需重新激活遥控器，请先关闭2-3秒，然后重启遥控器。跑道再次处于待机模式。
- 4.) 关机状态 = 拔出电源





Stadlbauer Marketing + Vertrieb GmbH · Rennbahn Allee 1 · 5412 Puch / Salzburg · Austria

[carrera-toys.com](http://carrera-toys.com)