



s.W.S. & 3,7cm-Flak 43

Mit der Entwicklung des schweren Wehrmachtschleppers (s.W.S.) beauftragte die Wehrmacht 1942 die Firma Büssing-NAG. Hintergrund der Entwicklung des s.W.S. war die Absicht den 5 Tonnen Zugkraftwagen (Sd.Kfz. 6) zu ersetzen. Nach der erfolgreich abgeschlossenen Entwicklungsphase entschied man sich den s.W.S. nicht nur von Büssing-NAG produzieren zu lassen, sondern auch von Ringhoffer-Tatra in Kollin. Dadurch erhoffte sich die Wehrmacht schnell große Stückzahlen von diesem Fahrzeug zu erhalten, doch von den ursprünglich 7484 in Auftrag gegebenen Fahrzeugen konnten bis 1945 nur rund 1000 Stück fertig gestellt werden. Diese wurden dann hauptsächlich mit Pritschenaufbau als Versorgungsfahrzeuge in der Truppe eingesetzt, aber zum Ende des zweiten Weltkrieges rüstete man auch mehrere dutzend Fahrzeuge als Selbstfahrlafette für die 3,7cm-Flak43 um. Neben dem zusätzlichen Panzerschutz für Motor und Fahrerhaus, hatte diese neue Variante des s.W.S. auch ein verstärktes Chassis um das Gewicht der Flak und der Munition aufnehmen zu können. Die ab 1944 ausgelieferte und weiter verbesserte 3,7cm-Flak43 war nur noch 1.392 kg schwer und die praktische Feuergeschwindigkeit konnte auf 150 Schuss pro Minute gesteigert werden, da die Munition in Magazinen zu je acht Schuss zugeführt wurde.

Technische Daten:

Motor/Leistung: Maybach HL 42 TRKMS, 6Zylinder / 100 PS
 Höchstgeschwindigkeit: 27 km/h
 Fahrbereich: max. 300 Kilometer
 Treibstoffvorrat: 240 Liter
 Länge: 6,8 Meter
 Nutzlast: 4 Tonnen

Technische Daten 3,7cm-Flak43:

Feuergeschwindigkeit: 150 Schuss/Minute
 Gewicht: 1.392 Kg

s.W.S. & 3,7cm-Flak 43

In 1942 the German army entrusted the firm Büssing-NAG with the development of the heavy army tractor (s.W.S.). The background to the development of the s.W.S. was the intention to replace the 5 tonne half-track truck (Sd.Kfz. 6). After the development phase had been successfully concluded it was decided to have the s.W.S. produced not only by Büssing-NAG but also by Ringhoffer-Tatra in Kollin. The German army hoped this would enable them to get large numbers of this vehicle quickly, however by 1945, only about 1000 of the 7484 vehicles originally ordered had been completed. These were mainly used with a platform superstructure as a supply vehicle for the troops, but by the end of World War II dozens of other vehicles had been equipped as a self-propelled mount for the 3.7 cm Flak 43 gun. In addition to the additional protective armour for the engine and driver's cab, this new variant of the s.W.S. had a reinforced chassis to bear the weight of the anti-aircraft gun and the munitions. The further improved 3.7 cm Flak 43 gun delivered from 1944 onwards weighed only 1,392 kg and it was possible to increase the operational firing speed to 150 rounds per minute by feeding in the munitions in magazines of eight rounds.

Technical data:

Engine/Capacity: Maybach HL 42 TRKMS,
 6-cylinder / 100 hp
 Maximum speed 27 km/h
 Max. range: 300 km
 Fuel capacity: 240 litres
 Length: 6.8 m
 Payload: 4 tonnes

Technical data: 3.7 cm Flak 43

Firing speed: 150 rounds/minute
 Weight: 1.392 kg

Vor dem Zusammensetzen gut durchlesen!

D: Achtung: Jedes Teil ist nummeriert (1). Reihenfolge der Montageschritte beachten. Benötigte Werkzeuge: Messer und Feile zum Entfernen und Entgraten der Teile (2) Gummiband, Klebeband und Wäscheklamern zum Zusammenhalten der geklebten Einzelteile (3). Plastikteile in einer milden Waschmittellösung reinigen und an der Luft trocknen, damit der Farbanstrich und die Abziehbilder besser haften. Vor dem Ankleben prüfen ob Teile passen, Klebstoff sparsam auftragen Chrom und Farbe an den Klebeflächen entfernen. Kleine Teile anstreichen, bevor sie vom Rahmen entfernt werden (4) (5). Farben gut durchtrocknen lassen, erst dann den Zusammenbau fortsetzen. Jedes Abziehbildchen einzeln ausschneiden und ca. 20 Sekunden in warmes Wasser tauchen. Das Motiv an der bezeichneten Stelle vom Papier abschneiden und mit Löschpapier andrücken.

NL: OPGELET: Voor de montage eerst goed de handleiding lezen. Elk onderdeel is genummerd (1). Let op de montagevolgorde. Benodigd gereedschap: mes en vijl voor het afnemen van de onderdelen (2); elastiek, plakband en wasknijpers voor het bij elkaar houden van de gelijmde onderdelen (3). Plastic onderdelen met een zacht afwasmiddel reinigen en vanzelf laten drogen, zodat de verf en de decal beter hechten. Controleer voor het lijmen of de onderdelen passen; lijm dan opbrengen. Chrom en verf van de lijmvlakken ver wijderen. Kleine onderdelen verven voordat ze van het raam worden verwijderd (4) (5). Verf goed laten drogen, dan pas verdergaan met de montage. Elke decal afzonderlijk uitsnijden en ca. 20 sec. in warm water dopen. De decal op de aangegeven plaats van het papier schuiven en met vloei papier andrukken.

GB: ATTENTION: Read the instructions thoroughly prior to assembly. Each component is numbered (1). Adhere to specified sequence of assembly. Tools required: knife and file for removal of components from frame (2); rubber band, adhesive tape and clothes pegs for clamping components together after applying adhesive (3). Clean plastic components in a mild detergent solution and allow to air-dry so that paint and transfers adhere better. Prior to applying adhesive, check to see whether the components fit together; apply adhesive sparingly. Remove chrome and paint from the contact surfaces. Paint small components before removing them from the frame (4) (5). Allow paint to dry well, and only then continue to assemble. Cut out each transfer individually and immerse in warm water for approx. 20 seconds. Slide transfer off paper and into designated position, then press on with blotting paper.

F: ATTENTION : lisez bien la notice de montage avant de commencer. Chaque pièce est numérotée (1). Respectez l'ordre des opérations. Outils nécessaires : couteau et lime pour ébarber les pièces (2); élastiques, ruban adhésif et pinces à linge pour maintenir les pièces collées (3). Nettoyez les pièces en plastique dans une solution douce de produit de lavage et laissez les sécher à l'air afin que la peinture et les décalcomanies tiennent mieux. Avant de mettre la colle, vérifiez si les pièces s'adaptent bien les unes aux autres; mettez peu de colle. Enlevez le chrome et la peinture de surfaces de collage. Peignez les petites pièces avant de les détacher de la groupe (4) (5). Laissez bien sécher la peinture avant de poursuivre l'assemblage. Découpez chaque décalcomanie séparément et plongez-la dans de l'eau chaude pendant 20 secondes environ. A l'endroit marqué, faites glisser le motif pour le séparer du papier et pressez-le sur le remplacement avec du papier buvard.

E: ¡Atención! Antes de comenzar con el ensamblaje, leer detenidamente las instrucciones. Cada pieza va numerada (1). Téngase en cuenta el orden de operaciones del ensamblaje. Herramientas necesarias: Cuchilla y lima para desbarbar las piezas (2). Cintas de cinta, cinta adhesiva y pinzas de ropa para sujetar las piezas pegadas (3). Lavar las piezas de plástico en una solución de detergente suave y dejar que se sequen al aire para mejorar así la adhesión de la pintura y de las calcomanías. Antes de aplicar el pegamento comprobar si las piezas quedan correctamente adaptadas. Aplicar el pegamento sin excederse. Alejar de las superficies de pegado el cromado y la pintura. Pintar las piezas pequeñas antes de desprenderlas de su sujeción (4) (5). Antes de proseguir con el ensamblaje, dejar que se sequen bien la pintura. Recortar las calcomanías una por una y sumergirlas durante unos 20 segundos en agua caliente. Deslizar del papel la calcomanía en el lugar adecuado y oprimirla colocando encima de ella papel secante.

I: ATTENZIONE: Prima dell'assemblaggio leggere attentamente le istruzioni di montaggio. Ogni pezzo è numerato (1). Tener presente la successione delle fasi di assemblaggio. Attrezzi necessari: coltello e lima per togliere la sbavatura dai pezzi (2), nastri adesivi e mollette da bucato per tenere insieme i pezzi singoli dopo averli incollati (3). Lavare i particolari in plastica con un detergente delicato e lasciarli asciugare all'aria, per una migliore adesione della strato di colore e della figura decalcolabile. Prima di incollare, verificare che i pezzi si abbino bene tra di loro; applicare il collante con parsimonia. Togliere cromo e colore dalle superfici da incollare. Dipingere i piccoli accessori sul supporto prima di rimuoverli (4) (5). Far seccare bene la vernice prima di proseguire con l'assemblaggio. Ritagliare singolarmente ogni figura ed immergerla in acqua tiepida per 20 secondi circa. Applicare il motivo nella posizione segnata e tamponarlo con carta assorbente.

S: OBS: Läs instruktionerna noga igenom innan du sätter modellerna samman. Vardera detalj är numrerad (1). V g beakta följden i sammansättningssteget. Verktyg, som du kommer att behöva : kniv och fil för att skrapa detaljerna rena (2), gummiringar, tejp och klädnyttor för att hålla samman de limmade detaljerna (3). Rengör plastdelarna i en mild tvättmedelslösning och torka dem i luften för att tack och dekaler skall hålla bättre. Kolla, om detaljerna passar ihop innan du klistar dem och använd limmet sparsamt. Avlägsna krom och lack från ytor, som kommer att limmas ihop. Måla de små detaljerna innan du avlägsnar dem från ramen (4) (5). Låt lacket riktigt torka igenom innan du fortsätter med sammansättningen. Skär av varje dekalmotivet enskilt och doppa det i varmt vatten i ca 20 sekunder. Flytta motivet bort från papperet genom att trycka vid det angivna stället och tryck fast med löskapper.

DK: BEMÆRK: Inden sammensætningen begyndes, skal byggevejledningen læses godt igennem. Hver del er nummereret (1). Rækkefølgen af monteringsstrimene skal overholdes. Nødvendigt værktøj: Kniv og fil til afgratning af delene (2); gummibånd, tape og tøjklammer til at holde de kledede (3) enkeltdele sammen. Plastikdelene renses i en mild sæbeud og lufttørres så malingen og overføringsbillederne bedre kan hæfte. Inden påførslen kontrolleres om delene passer; limen påføres sparsommeligt. Krom og farve fjernes fra klebefladerne. De små dele males inden de fjernes fra rammen (4) (5). Lad farven tørke godt inden sammensætningen fortsættes. Overføringsbilledernes motiver skæres ud enkeltvis og dypes ca. 20 sec. i varmt vand. Skub motivet fra papiret og tryk det fast med træklapper.

GR: ΠΡΟΣΟΧΗ: Πριν τη συναρμολόγηση, διαβάστε καλά τις οδηγίες. Κάθε εξάρτημα είναι αριθμημένο (1). Προσέξτε τη σειρά "των θημάτων" συναρμολόγησης. Απαιτούμενα εργαλεία: μαχαίρι και λίμα για τη λείανση των εξαρτημάτων (2), λαστιχένια ταινία, κολλητική ταινία και πανταλάκια για τη συγκράτηση των κολλημένων μεμονωμένων εξαρτημάτων (3). Καθαρίστε τα πλαστικά εξαρτήματα μέσα σε ένα "μαλακό" καθαριστικό διάλυμα και στεγνώστε τα στον αέρα, ώστε να υπάρξει καλύτερη πρόσρση του χρώματος και των χαλκομανιών. Πριν το κόλλημα, ελέγξτε αν ταιριάζουν μεταξύ τους τα εξαρτήματα. Επαλείψτε οικονομικά την κόλλα. Απομακρύνετε από τις επιφάνειες επικάλπησης, χρώμα και βαφή. Βάψτε τα μικρά εξαρτήματα, πριν απομακρυνθούν από το πλαίσιο (4) (5). Αφήστε τα στεγνωθούν καλά τα χρώματα και ύστερα συνεχίστε τη συναρμολόγηση. Κόψτε ξεχωριστά το κάθε μοτίβο των χαλκομανιών και βουτήξτε το σε ζεστό νερό για περ. 20 δευτερόλεπτα. Απομακρύνετε το μοτίβο από το χαρτί, στο σηματομεμένο σημείο και πιέστε το με το στυλόχαρτο.

N: OBS! Läs nøyte igenom monteringsanvisningen før sammenbyggingen. Hver del er nummerert (1). Folg rekkefølgen på monteringsstrimene. Nødvendig verktoy: Kniv og fil for fjerning av grader på delene (2), gummibånd, tape og klesklyper for å holde sammen de limede enkeltdelene (3). Rengjør plastdelene i mildt såpevann og la dem lufttørke, slik at fargen og bildene sitter bedre. Før pålimingen må det kontrolleres om delene passer: ta på litt lim. Fjern krom og farge på klebeflatene. Mal de små delene før de fjernes fra rammen (4) (5). La fargene tørke godt før sammenmonteringen fortsettes. Skjær ut hvert av motivene før seg og legg dem i varmt vann i ca. 20 sekunder. Skyv motivet fra papiret på det merkede stedet og trykk på med trekkpapper.

P: ATENÇÃO: Antes de iniciar a montagem leia atentamente o manual de construção. Todas as partes componentes são numeradas (1). Atentar para a sequência das etapas da montagem. Ferramentas necessárias: Faca e lixa para apurar a roborata das peças (2), elástica, fita adesiva e molas de roupa para sustentar as peças (3) durante a colagem. As peças de material plástico devem ser limpas numa solução fraca de detergente e secas ao ar, de forma que a demão de tinta e os decalques tenham uma boa adesão. Antes de colar, verificar se as peças encaixam; utilizez a cola em pequena quantidade. Eliminar o cromado e a tinta das superfícies a serem coladas. Não passar cola nas peças que ainda se encontram fixas na grade do material plástico. Pintar as peças pequenas antes de retirá-las da grade (4) (5). Deixar a tinta secar completamente para depois continuar com a montagem. Cortar separadamente cada um dos decalques e mergulhá-los em água morna durante aproximadamente 20 segundos. Decalar os motivos do papel na posição indicada e secar com mate-borrão.

FIN: HUOMIO: Lue rakennusohjeet huolellisesti ennen kokoonpanoa. Jokainen osa on numeroitu (1). Huomioi osien oikea asennusjärjestys. Tarvittavat työkalut: Veitsi ja villa osien ylimääräisten rusketin poistamiseen (2); kuminauha, teippiä ja pyykkipoikia yhteentimittävien osien kallallemmiksi (3). Puhdistus muoviosat miedolla pesuaineliuoksella ja anna niiden kuivua itestään, jotta maali ja siirtokuvat tarttuvat niihin paremmin. Tarkasta ennen limusta, että osat sopivat toisiinsa; levitä limua säästeliäästi. Poista kromaus ja maali limpinnoista. Maalia pienet osat ennen kuin irrotat ne pidintarpeista (4) (5). Anna maalin kuivua kunolla ennen kuin jatkat kokoonpanoa. Leikkaa jokainen siirtokuva erikseen ja irrota se upotta lämpimään veteen n. 20 sekunniksi. Irrota kuvio paperin merkitystä kohdasta samalla painamalla imupaperi kuvion toista puolta vasten.

Read before you start!

RUS: Вниманиe: Перед сборкой хорошо прочитайте руководство по монтажу. Каждая деталь пронумерована (1). Соблюдать последовательность монтажа. Необходимые рабочие инструменты: нож и напильник для зачистки деталей (2); резиновая лента, клейкая лента и зажимы для сушки белья для прижима-мании склеиваемых отдельных деталей (3). Детали из пластика очистить в растворе мягкого моющего средства и высушить на воздухе для того, чтобы краска и переводные картинки лучше прилипали. Перед приклеиванием проверить, подходят ли детали: клей наносит экономно. Хром и краску удалить с поверхности склеивания. Небольшие детали покрасить перед тем, как они будут удалены из рамки (4) (5). Краску необходимо хорошо просушить, только после этого продолжать сборку. Каждую соответствующую переводную картинку отдельно вырезать и примерно на 20 секунд опустить в теплую воду. На обозначенном месте картинку отделить от бумаги и прижать промокательной бумагой.

PL: UWAGA: Przed składaniem przeczytać dokładnie instrukcję montażu. Każda część jest ponumerowana (1). Zwrócić uwagę na kolejność przeprowadzania poszczególnych punktów montażowych. Potrzebne narzędzia: nóż oraz pilnik do usunięcia zadziórów z poszczególnych elementów (2); taśma gumowa, taśma klejąca, klamki do bielizny dla przytrzymania sklejących elementów (3). Wymyć plastikowe części w wodzie z delikatnym środkiem myjącym chrom oraz osuszyć na powietrzu, aby zapewnić lepszą przylepność farby oraz kalkomanii. Sprawdź przed przyklejeniem, czy dane elementy pasują do siebie; nanosić klej oszczędnie. Usunąć chrom oraz farbę z powierzchni przeznaczonych do klejenia-n. Małe elementy pomalować jeszcze przed wycięciem z ramki (4) (5). Farbę dobrze wysuszyć, dopiero potem kontynuować składanie części. Wyciąć pojedynczo każdy z motywów kalkomanii i zanurzyć na 20 sekund w ciepłej wodzie. Ściągnąć motyw z papieru na oznaczone miejsce i docisnąć bibułą.

TR: DÝKKAT: Model yapýmına baýlamadan önce aýkalkamalary dikkatlice okuyunuz. Modelde kullanylýlan her parçaya bir numara verilmiştir (1). Montaj yapýmýnı syrasyna dikkat ediniz. Gereki el aletleri: Parçalary baýly bulundukly çerçevden çykarmak için maket bygady ve çapaklaryn almak için ebe (2). Yapýbtýry sürútkten sonra parçalaryn yapýbmasy için bir arada tutmasya arayan paket lastióli, selo teyp ve camabyr mandaly (3). Boyanylýr ve çykartmalaryn daha iyi yapýbmasy ve kalýcy olmasý için plastik parçalary deterjanly suda temizleyip odda kurumasýa býrkýnýz. Yapýbtýry sürmeden önce parçalaryn karýylykly olarak birbirlerine tam uyup uymadyýnky kontrol ediniz, yapýbtýrylacak ýüzeylerde boya kalýntýny ve krom varsa temizleyiniz. Yapýbkaný idareli kullanýnýz. Küçük parçalary baýly bulundukly çerçevden çykartmadan önce boyaynýz (4) (5). Boya iyice kuruduktan sonra montajy devam ediniz. Her çykartmayý önce kaýdyly ile birlikté kesiniz ve ýýk suda 20 saniye kadar bekletiniz. Çykartmayý model úzerinde yapýbtýrylacak ýüzeye koyunuz, úzerinden kurutma kaýdyly ile hafifçe bastýrýrken çykartmanyñ alyndaký kaýdyly yavabça çekiniz.

CZ: POZOR: Před sestavením montážního návodu důkladně pročíst. Každý díl je očíslovan (1). Dbejte na pořadí montážních kroků. Potřebné nástroje: Nůz a pilník k odstranění výronků na dílech (2); pryžová páska, lepicí páska a kolíčky na prádlo pro přidržování lepených jednotlivých dílů (3). Díly z plastické hmoty vyčistíte v roztoku jemného pracího prostředku a nechat vyschnout na vzduchu, za účelem zajištění lepší přilnavosti barevného nátěru a obtisků. Před nalepením zkontrolovat, zdali díly ličují; lepidlo nanášet úsporné. Chrom a barvu na lepených plochách odstranit. Malé díly natřít před jejich odstraněním z rámu (4) (5). Barvy nechat dobře proschnout, teprve potom pokračovat v sestavení. Každý motiv obtisku jednotlivě vyříznout a ponořit do teplé vody na dobu přibližně 20 sekund. Motiv na označeném místě z papíru odsunout a přitlačit pomocí stíracího papíru.

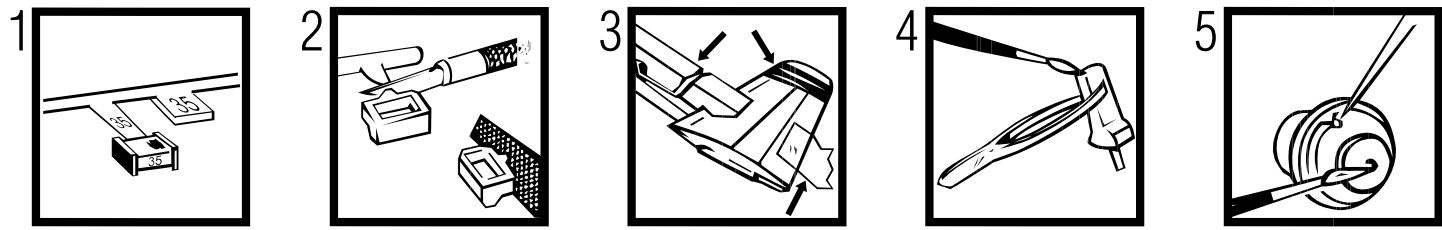
H: FIGYELEM: Az ósszálállás előtt az építési útmutatót alaposan át kell olvasni. Minden alkatrészt számmal látat- ek el (1). A szerelési lépések sorrendjére ügyelni kell. Szükséges szerszámok: kés és reszelő az alkatrészek sor- játlanításához (2); gummiszalag, ragasztószalag és ruhacsipesz az ósszeargazstott alkatrészek megtartásához (3). A műanyag alkatrészeket lágy mosószerees oldatban kell tisztítani és a levegón kell megszáritani, hogy a festék- bevonat és a matricák jobban tapadjanak. A felragasztás előtt ellenőrizni kell, hogy az alkatrészek ósszeillenek-e; a ragasztóanyagot takarékosan kell felhordani. A krómet és festéket a ragasztási felületekről el kell távolítani. A kisméretű alkatrészeket a keretből történő eltávolítás előtt be kell festeni (4) (5). A festékeket hagyni kell jól megszáradni, az ósszerezélest csak ezután szabad folytatni. Minden matrica-motívumot egyesével kell kivágni és kb. 20 másodpercere meleg vízbe kell áztatni. A motívumot a megjelölt helyen a papírról lecsúsztatni és itatóspa- rírral felnyomni.

SLO: OPOZORILO: Pred pričetakom sestavljanja preberi navodila za uporabo. Vsak del je označen (1). Pri sestavljanju upoštevaj navodila po točkah. Potrebno orodje: nožek in pilica zalocanjev delov (2), elastika, leplini trak in kljukice za perilo za držanje zlepljenih delov (3). Plastične dele očisti z blagim praškom in posuši da se sloji barve in nalepke boljše prijemo. Pred lepljenjem obvezno preveri, če se deli pravilno prilagajo. Previdno nanesi lepilo. Iz površin, na katere nanašaj lepilo, najprej odstrani krom in barvo. Manjše dele pobarvaj preden jih odstrani iz okvirja (4) (5). Barva naj se dobro posuši preden nadaljuješ s sestavljanjem. Vsako nalepko izreži in potopi v toplo vodo (cca. 20 sekund), jo odstrani iz papirja, položi na odgovarjajoče mesto in pritisni s pivnikom.

SK: POZOR: Pred začatím stavby si pozorne preštudujte stavebný návod. Každý diel je očíslovaný (1). Dbajte na poradie montážnych krokov. Potrebne nástroje: Nôž ašpilník na oddelenie dielov zrámečka a ich zaistenie (2), gumový pásek, lepiaca páska a šípce na prádlo, pre pridržavanie jednotlivých lepených dielov (3). Diely zEplasty odmastí vEslabšom roztoku čistiacich prostriedku (saponát) aEnechat uschnúť na vzduchu za účelom lepšej priľnavosti lepidla, farieb aEnalepek. Pred lepením skontrolovať, či diely ličujú. Lepidlo nanašaj úsporne. Chrom aEfarbu na lepených miestach opatrne odstrániť. Malé diely nafařit ešte pred ich odobratím zErámečka (4) (5). Farby nechať dobre zaschnúť, až potom pokračovať vEzostavovaní. Každú nálepku vystrihnúť jednotlivô aEponoriť do vlažnej vody približne na 20 sekund. Nálepku na príslušnom mieste modelu presunúť zEznosného papiera aEjmerne ju pritačít kEpravchu nosným papierom.

RO: ATENIE! CITI TI INSTRUCTIUNILE CU ATENIE INAINTE DE ASAMBLARE. FIECARE COMPONENTA ESTE NUMEROTATA. ASAMBLATI IN ORDINEA INDICATA PE SCHEMA. PIESELE SE DESPRIND DE PE RAMA CU UN CUTTER.BAVURILE SE INLATURA CU O PILA FINA. CURATATI PIESELE CARE SE IMBINA DE GRASIMII,URME DE VOPSEA SI CURATATI CU O SOLUTIE DE DETERGENT. VOPSI TI PIESELE MICI INAINTE DE DESPRINDEREA DE PE RAMA. LASATI VOPSEAU SA SE USUCE BINE SI NUMAI APOI CONTINUATI ASAMBLAREA. TAIATI FIECARE TRANSFER INDIVIDUAL SI IMERSATI IN APA CALDA CCA 20 SEC. TRANSFERATI IN POZITIA DORTIA APOI PASATI CU O HARTIE. FOLOSITI NUMAI ADEZIVI SI VOPSELE REVELL.

BG: ВНИМАНИЕ! Следвайте указаната схема. Всяка част е номерирана. Спазвайте последователността на етапите на сплбоаване ето. Необходими инструменти: нож и пила за отстраняване или зпиляване на отделните части; гумена лента, лейкопласт и шинки за пране за да задръжте заедно съединените части след залавяването им. Пластмасовите те елементи да се почистят в лек разтвор от вода и перилен препарат, да се изплакнат и да се остават да изсъхнат, да се постигне по-добро сплване на боята или ваденката. Нанесете боята върху малките части преди да ги от делите от шаблона. Оставете боята да изсъхне преди да продължите със след обвяването. Преди нанасане на леплиото изсърже те боята от повърхностите за сплване. Преди залавяване проверете дали ча стите пасват идеално. Нанесете малко лепило. Изрежете по отделно всяка е дна ваденка и я потопете в топла вода за около 20 секунди. Отлепете ваденка та от указаното място на хартията и я поините леко с поинвателната хартия.



Verwendete Symbole/Used Symbols

Bitte beachten Sie folgende Symbole, die in den nachfolgenden Baustufen verwendet werden.
Veillez noter les symboles indiqués ci-dessous, qui sont utilisés dans les étapes suivantes du montage.
 Sirveuse tener en cuenta los símbolos facilitados a continuación, a utilizar en las siguientes fases de construcción.
Si prega di fare attenzione ai seguenti simboli che vengono usati nei susseguenti stadi di costruzione.
 Huomioi seuraavat symbolit, joita käytetään seuraavissa kokonaisuvaiheissa.
Legg merke til symbolene som benyttes i monteringstrinene som følger.
 Proszę zwracać na następujące symbole, które są użyte w poniższych etapach montażowych.
Daha sonraki montaj basamaklarında kullanılabacak olan, aşağıdaki semboller lütfen dikkat edin.
 Kérjük, hogy a következő szimbólumokat, melyek az alábbi építési fokokban alkalmazásra kerülnek, vegyétek figyelembe.

Please note the following symbols, which are used in the following construction stages.
Neem a. u. b. de volgende symbolen in acht, die in de onderstaande bouwfases worden gebruikt.
 Po favor, preste atención a los símbolos que siguen, para usarlos en las siguientes etapas de montaje.
Observera: Nedanstående piktogram används i de följande arbetsmomenten.
 Läs vänligt märk till följande symboler, som benyttes i de följande byggfaserna.
Показуется, обратите внимание на следующие символы, которые используются в последующих операциях сборки.
 Παρακάτω προσέξτε τα παρακάτω σύμβολα, τα οποία χρησιμοποιούνται στις παρακάτω βεβαιώς συναρμολογήσεις.
Døbet prosim na dále uvedené symboly, které se používají v následujících konstrukčních stupních.
 Prosimo za Vašu pozornost na sledeće simbole ki se uporabljajo v naslednjih korakih gradbe.



Kleben
Glue
Coller
Lijmen
Engomar
Colar
Incollare
Limmas
Liimaa
Klibning
Lim
Клеить
Przykleić
κόλλημα
Yapıştırma
Lepeni
ragasztani
Lepiti



Nicht kleben
Don't glue
Ne pas coller
Niet lijmen
No engomar
Não colar
Non incollare
Limmas ej
Älä liimaa
Må ikke klibbes
Ikke lim
Не клеить
Nie przyklejać
μη κόλλάτε
Yapıştırma
Nepelit
nem szabad ragasztani
Ne lepiti



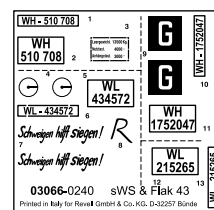
Wahlweise
Optional
Facultatif
Naar keuze
No engomar
Alternado
Facultativo
Valfritt
Vaihtoehtoisesti
Efter eget valg
Valfrítt
На выбор
Nie wyboru
εναλλακτικά
Seçmeil
Völitelne
tetszés szerint
način izbire



Anzahl der Arbeitsgänge
Number of working steps
Nombre d'étapes de travail
Het aantal bouwstappen
Número de operaciones de trabajo
Número de etapas de trabalho
Numero di passaggi
Antal arbetsmoment
Työvaiheiden lukumäärä
Antal arbetsförlopp
Antall arbeidstrinn
Κολοκλήση εργασιών
Liczba operacji
αριθμός των εργασιών
İş safhalarının sayısı
Počet pracovných operácií
a munkafolyamatok száma
Številka koraka montaže



Abziehbild in Wasser einweichen und anbringen
Soak and apply decals
Mouiller et appliquer les décalcomanies
Transfer in water even later when in aanbrennen
Remojar y aplicar las calcomanías
Pôr de molho em água e aplicar o decalque
Immergere in acqua ed applicare decalcomanie
Blät und fäst dekalerna
Kostula siirtokuvia vedessä ja aseta paikalleen
Overføringsbilledet lægges i blad og anbringes
Dypp bildet i vann og sett det på
Переводную картинку намочить и нанести
Zmiekczyć kalkomanie w wodzie a następnie nakleić
Βουτήξτε τη χαλκομανία στο νερό και τοποθετήστε την
Çikartmayı suda yumuşatın ve koyun
Obtisk namočite v vode a umistite
a matricát vizben beázatni és felhelyezni
Preslikac potopiti v vodo in zatem nanašati



Bautteile trocken lassen
Laisser sécher les pièces
Dejar secar las piezas
Deixar secar os componentes
La delene tørke
Allow the parts to dry
Oderdelen laten drogen
Far asciugarsi i componenti
Anna osien kuivua
Låt byggdelarna torra
Lad komponenterne tørre
Części pozostawić do wyschnięcia
Yapı parçalarını kurumaya bırakınız
Jednotlivé díly nechte zaschnout
Αφήστε τα μέρη να στεγνώσουν
Alkatrészeket hagyja száradni
Pustite da sestavni deli posušijo
Дать деталям высохнуть



Klebeband
Adhesive tape
Dévidoir de ruban adhésif
Plakband
Cinta adhesiva
Fita adesiva
Nastro adesivo
Tejp
Teippi
Tape
Tape
Клейкая лента
Tasma klejaca
κόλλητική ταινία
Yapıştırma bandı
Lepici páska
ragasztószalag
Traka z lepilom



Mit einem Messer abtrennen
Detach with knife
Détacher au couteau
Met een mesje afsnijden
Separarlo con un cuchillo
Separar utilizando uma faca
Staccare col coltello
Skär loss med kniv
Irrotta veitsellä
Adskilles med en kniv
Skjær av med en kniv
Отделять ножом
Odciać nożem
διαχωρίζετε με ένα μαχαίρι
Bir bıçak ile kesin
Oddélit pomocí nože
kés segítségével leválasztani
Oddélti z nožem



Gleichen Vorgang auf der gegenüberliegenden Seite wiederholen
Repeat same procedure on opposite side
Opérer de la même façon sur l'autre face
Dezelfde handeling herhalen aan de tegenoverliggende kant
Realizar el mismo procedimiento en el lado opuesto
Repetir o mesmo procedimento utilizado no lado oposto
Stessa procedura sul lato opposto
Upprepa proceduren på motsatta sidan
Toista sama toimenpide kuten viereisellä sivulla
Det samme arbejds gentages på den modsatliggende side
Gjenta prosedyren på siden ivers overfor
Повторять такую же операцию на противоположной стороне
Taki sam przebieg czynności powtórzyc na stronie przeciwnej
επανάλαβε την ίδια διαδικασία στην απέναντι πλευρά
Aynı işlemi karşı tarafta tekrarlayın
Stejný postup zopakovat na protilehlé straně
ugyanazt a folymatot a szemben található oldalon megismételni
Isti postopek ponoviti in na suprotni strani



Abbildung zusammengesetzter Teile
Illustration of assembled parts
Figure représentant les pièces assemblées
Afbelding van samengevoegde onderdelen
Ilustración piezas ensambladas
Figura reprezentando peças encaixadas
Illustration delle parti assemblate
Bildet visar delarna hopstilla
Kuva yhteellisesti otta oisista
Illustration af sammensatte dele
Illustrasjon, sammensatte deler
Изображение смонтированных деталей
Rysunek złożonych części
απεικόνιση των συναρμολογημένων εξαρτημάτων
Birleştirilen parçaların şekli
Zobrazeni sestavených dílů
összeállított alkatrészek ábrája
Silka slopljenega dela



Spitze eines Schraubenziehers erhitzen und auf das herausragende Ende des Plastikstiftes drücken
Heat tip of screwdriver and press on protruding end of plastic pin
Chauffer la pointe du tournevis et appuyer sur la partie saillante de l'extrémité en plastique
De punt van een schroevendraaier verhitten en op het uitstekende einde van de plastic stift drukken
Calentar la punta de un destornillador y oprimir con ella el extremo sobresaliente del pasador de plástico
Aquecer a ponta de uma chave de fendas e pressionar contra a ponta exposta da varata de plástico
Riscaldare la punta di un cacciavite e premere sull'estremità sporgente del perno di plastica
Värm spetsen på en skruvmejsel och tryck på plaststiftets utstickande ände
Kuumentaa ruuvivälikän kärki ja paina silts ulostyönnälvän muovitapin päätä
Spidsen af en skrue/trækker opvarmes og trykkes mod den ende af plastikstiften, der rager ud
Varm opp spissen på en skrue/trækker og trykk den opp den enden av plaststiften som stikker ut
Нагреть острие отвертки и надавить на выступивший конец пластикового штифта
Rozgrzać do gorąca czubek śrubokręta i przyłożyć do wystającej końcówki plastikowego trzpienia
θερμάνετε την μύτη ενός κατσαβιδίου και πιέστε την στο τέρμα που προσιτκό του περνού που εξέρχεται
Bir tornavidanın ucunu ısıtın ve dışarı sarkan plastik pimini ucunu bastırın
Hrot šroubováku ohřát a vtlačit na vyčnívající konec kolků z plastického hmoty
egy csavarhúzó hegyét felhevíteni és a műanyag csap kiálló végére nyomni
Zagreti vrh odvijača in z njim pritisnit konec plastičnega svincnika ki gleda ven



Loch bohren
Make a hole
Faire un trou
Maak een gat
Practicar un taladro
Perfurar
Fare un foro
Borra hål
Poraa reikä
Der bores et hul
Bor hull
Просверлить отверстие
wywiercić otwór
ανοίξετε τρύπα
Delik açın
Vyvrát díru
lyukat fúrni
Narediti lukinjo



Bemalen
Paint
Peindre
Beschilderen
Pintar
Dipingere
Pintar
Måla
Malta
Male
Maalaa
Pomalować
Befesteni
раскрасить
Pomalovat
Boyamak
Poslikati
Χρωματίστε



Entfernen
Remove
Détacher
Verwijderen
Sacar
Retirar
Eliminare
Tag loss
Poista
Fjernes
Fjern
Удалить
Usunąć
απομακρύνετε
Temizleyin
Odstranit
eltávolítani
Ostraniti

D: Beiliegenden Sicherheitstext beachten und nachschlagebereit halten.

E: Please note the enclosed safety advice and keep safe for later reference.

F: Respecter les consignes de sécurité ci-jointes et les conserver à portée de main.

NL: Houdt u aan de bijgaande veiligheidsinstructies en hou deze steeds bij de hand.

E: Observar y siempre tener a disposición este texto de seguridad adjunto.

I. Seguire le avvertenze di sicurezza allegate e tenerle a portata di mano.

P: Ter em atenção o texto de segurança anexo e guard-lo para consulta.

S: Beakta bifogad säkerhetstext och håll den i beredskap.

FIN: Huomioi ja säilytä oheiset varoitukset.

DK: Overhold vedlagte sikkerhedsanvisninger og hav dem liggende i nærheden.

N: Ha alltid vedlagt sikkerhetstekst klar til bruk.

RUS: Соблюдать прилагаемый текст по технике безопасности, хранить его в легко доступном месте.

PL: Stosować się do załączonych karty bezpieczeństwa i mieć ją stale do wglądu.

GR: προσέξτε τις συνημμένες υποδείξεις ασφάλειας και υλάξτε τις τοι ώστε να τις χτε πάντα σε ειαθ ση σασ.

TR: Ekteki güvenlikt talimatlarını dikkate alıp, bakabileceğiniz bir şekilde muafaza ediniz.

CZ: Dbejte na příloženém bezpečnostní text a mŕjte jej pŕiipravenŕ na dosah.

H: A mellékelt biztong-si szöveget vegye figyelembe és tartsa fellapoz-sra készen!

SLO: Priložena varnostna navodila izvajaite in jih hranite na vsem dostopnem mestu.

Benötigte Farben/Used Colors

Benötigte Farben Required colours	Peintures nécessaires Benodigde kleuren	Pinturas necesarias Tintas necessárias	Colori necessari Använda färger	Tarvittavat värit Du trenger følgende farger	Nødvendige farger Необходимые краски	Potrzebne kolory Απαιτούμενα χρώματα	Gerekli renkler Potřebné barvy	Szükséges színek. Potrebne barve
A sand, matt 16 sandy yellow, matt couleur de sable, mat zandkleur, mat arena, mate areia, fosco sabbia, opaco sand, matt hiekkä, himmeä sand, mat sand, matt песчаный, матовый piaskowy, matowy χρώμα άμμου, ματ kum rengi, mat pisková, matná homokszínű, matt pesek, mat	B dunkelgrün, matt 68 dark green, matt vert foncé, mat donkergroen, mat verde oscuro, mate verde-escuro, mate verde scuro, opaco mörkgrön, matt tummanvihreä, matta mørkegrøn, mat mørkgrønn, matt темно-зеленый, матовый siemnozielony, matowy πράσινο σκούρο, ματ koyu yeşil, mat sötétzöld, matt tmavozelená, matná temnozelená, brez leska	C olivgrün, seidenmatt 361 olive green, silky-matt vert olive, satiné mat olijgroen, zijdemat verde aceituna, mate seda verde azeitona, fosco sedoso verde oliva, opaco seta olivgrön, sidenmatt oliivinvihreä, silkinhimmeä olivgrøn, silkemat olivengrønn, silkemat зеленый оливковый, шелк.-матовый oliwkowy, jedwabisto-matowy πράσινο ελιάς, μεταξωτό ματ zeytin yeşili, ipek mat olivová zelená, hedvábně matná olívföld, selyemmatt oliva zelena, svila mat	D bronze, metallic 95 bronze, metallic bronze, métallique brons, metallic bronze, metalizado bronze, metálico bronz, metallic brons, metallic pronssi, metallikiilto bronze, metallak bronze, metallic бронзовый, металл oliwkowy, matowy μπρούτζινο, μεταλλικό bronz, metallic, mat bronzová, metaliza bronz, metall bronzá, metalik	E schwarz, matt 8 black, matt noir, mat zwart, mat negro, mate preto, fosco nero, opaco svart, matt musta, himmeä sort, mat sort, matt черный, матовый czarny, matowy μαύρο, ματ siyah, mat černá, matná fekete, matt črna, mat	80% eisen, metallic 91 steel, metallic coloris fer, métallique ijzerkleurig, metallic ferroso, metalizado ferro, metálico ferro, metálico järnfärg, metallic teräksenväräinen, metallikiilto jern, metallak jern, metallic стальной, металл żelazo, metaliczny σιδήρου, μεταλλικό demir, metalik železná, metaliza vas, metáll železna, metalik	20% + rost, matt 83 rust, matt rouille, mat roest, mat orin, mate ferrugem, fosco color ruggine, opaco rost, matt ruoste, himmeä rust, mat rust, matt ржавчина, матовый rdzawy, matowy χρώμα σκουριάς, ματ pas rengi, mat rozavá, matná rozsdá, matt rjava, mat		

G

weiß, matt 5
white, matt
blanc, mat
wit, mat
blanco, mate
branco, fosco
bianco, opaco
vit, matt
valkoinen, himmeä
hvid, matt
hvit, matt
белый, матовый
biały, matowy
λευκό, ματ
beyaz, mat
bilá, matná
fehér, matt
bela, mat

H

lederbraun, matt 84
leather brown, matt
brun cuir, mat
lederbruin, mat
marrón cuero, mate
castanho couro, fosco
marrone cuoio, opaco
läderbrun, matt
nahkanruskea, himmeä
läderbrun, mat
lærbrun, matt
коричневая кожа, матовый
brunatny jak skóra, matowy
καφέ δέρματος, ματ
deri kahverengi, mat
koženě hnědá, matná
bőrbarna, matt
koža rjava, mat

I

eisen, metallic 91
steel, metallic
coloris fer, métallique
ijzerkleurig, metallic
ferroso, metalizado
ferro, metálico
ferro, metálico
järnfärg, metallic
teräksenväräinen, metallikiilto
jern, metallak
jern, metallic
стальной, металл
żelazo, metaliczny
σιδήρου, μεταλλικό
demir, metalik
železná, metaliza
vas, metáll
železna, metalik

J

holzbraun, seidenmatt 382
wood brown, silky-matt
brun bois, satiné mat
houtbruin, zijdemat
marrón madera, mate seda
castanho madeira, fosco sedoso
marrone legno, opaco seta
träbrun, sidenmatt
puunruskea, silkinhimmeä
träbrun, silkemat
trebrun, silkemat
древесно-коричнев., шелк.-матовый
drewnobrązowy, jedwabisto-matowy
καφέ ξύλου, μεταξωτό ματ
odun kahverengisi, ipek mat
hnědá barvy dřeva, hedvábně mat.
fabarna, selyemmatt
drevo plava, svila mat

Dieser Bausatz wurde in mehrfachen Qualitäts- und Gewichtskontrollen auf Vollständigkeit überprüft. Reklamationen können nur bearbeitet werden, wenn die **Bauanleitung**, das aus der Kartonage herausgeschnittene **EAN-Strichcode-Feld** und der **Kassenbon** eingeschickt werden. Bitte haben Sie Verständnis dafür, dass wir nur Gewährleistung bei aktuellen Artikeln übernehmen können, die im Zeitraum der letzten 24 Monate erworben worden sind. **Unfrei eingesandte Reklamationssendungen werden von uns nicht angenommen!** Einzelteile für Umbauten können gegen Vorkasse erworben werden. Unsere Adresse: Revell GmbH & Co. KG, Abteilung X, Henschelstr. 20-30, 32257 Bünde. Dieser Direktservice gilt für die Länder: Deutschland, Benelux, Österreich, Frankreich, Großbritannien. Reklamationen aus den übrigen Ländern werden über die jeweiligen Distributeure abgewickelt. Bitte kontaktieren Sie Ihren Händler.

This Model Kit has been subject to extensive quality and weight checks during the manufacturing process to ensure it leaves our warehouse in perfect condition. We are only able to process applications for missing parts if the following procedure is followed. In all cases the following will be required before we are able to process any request: Original receipt (proof of purchase) original instruction sheets (will be returned) and the bar code cut out of the box. We may not be able to process requests for products that have been discontinued for more than 24 months. Products that are returned directly to us without prior authorisation by a company representative will not be accepted and returned to sender. Replacement parts for conversion or spares will continue to be available however they will incur a handling charge. Please write to: Department X Revell GmbH & Co. KG, Henschelstr 20-30, 32257 Bünde.

This direct service is only available in the following markets: Germany, Benelux, Austria, France & Great Britain, Revell GmbH & Co. KG, Boston Hous, 64-66 Queensway, Hemel Hempstead, Herts, HP2 5HA, Great Britain.

For all other markets please contact your local dealer or distributor directly.

Afin de vous donner entière satisfaction et pour nous assurer que tous les éléments nécessaires au montage de votre maquette sont présents dans la boîte, cet article a subi dans son intégralité divers contrôles qualitatifs ainsi que des contrôles de poids.

Si toutefois vous deviez nous faire part de certaines réclamations, nous vous prions de bien vouloir vous adresser à votre revendeur habituel, muni de la notice de montage, du code EAN découpé sur la boîte, ainsi que de votre ticket de caisse.

Le SAV sera assuré que pour les articles ayant été acquis depuis moins de 24 mois.

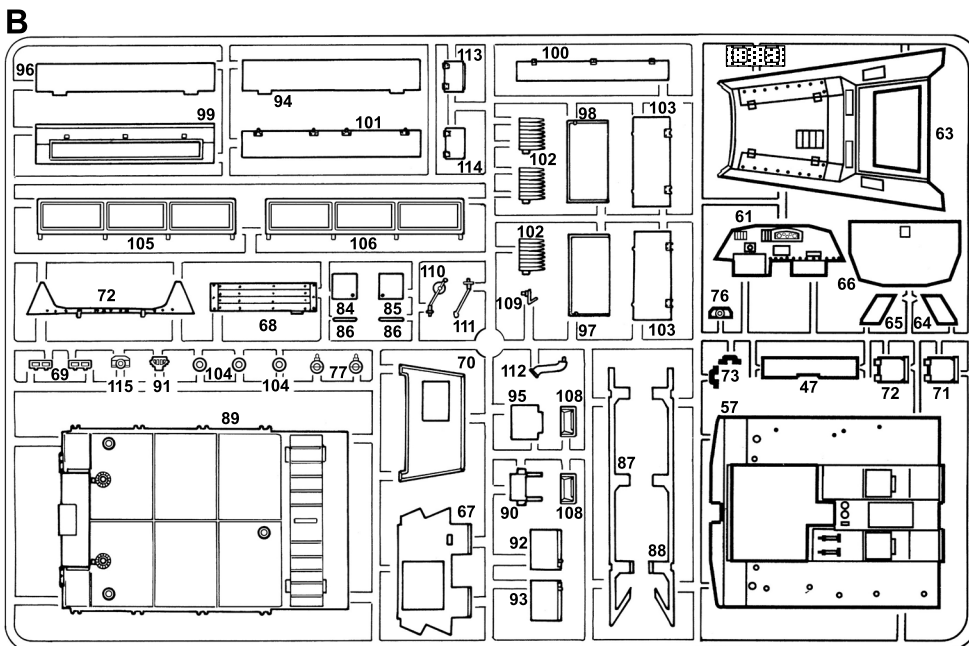
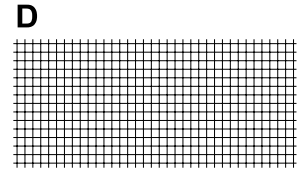
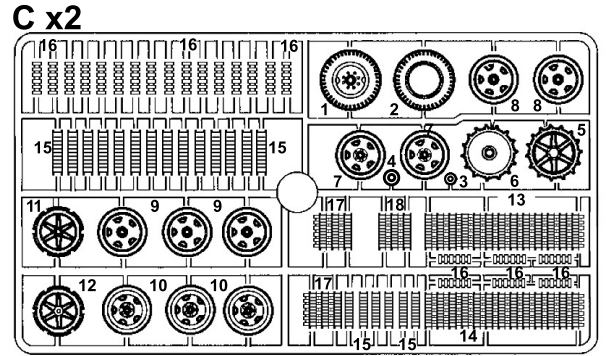
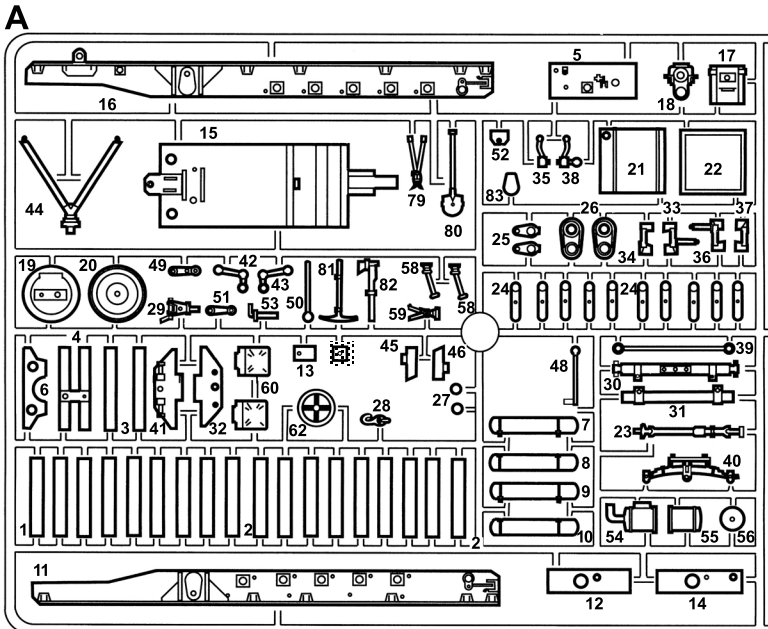
Les pièces de rechange utilisées pour la transformation de maquettes pourront être obtenues en pré-paiement. Dans le cas où vous n'obtiendriez pas satisfaction, vous pouvez vous adresser directement à notre service SAV à l'adresse suivante: REVELL GmbH & Co. KG, Abteilung X, Henschelstraße 20-30, D-32257 Bünde ou Revell GmbH & Co. KG, 14 B, rue du Chapeau Rouge, F-21000 Dijon, France.

Pour tous les autres marchés, merci de prendre contact avec votre détaillant ou distributeur.

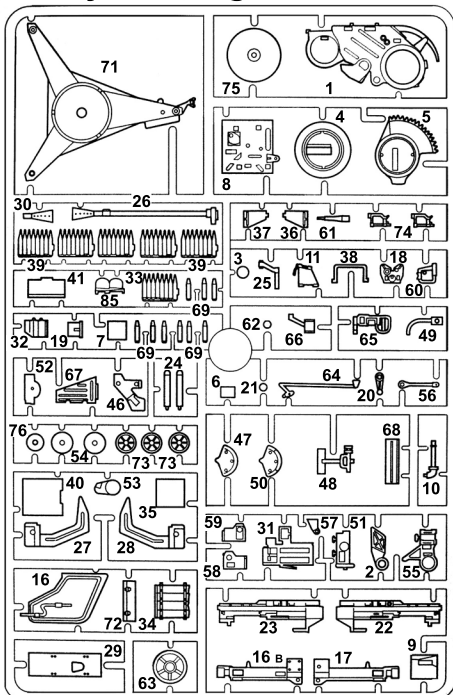
Deze bouwdoos werd verscheidene malen volledig gecontroleerd op kwaliteit en gewicht. Klachten kunnen slechts in behandeling worden genomen indien de bouwhandleiding, de uit de doos geknipte EAN - streepjescode en de kassabon zijn meegezonden. Wij vragen om uw begrip dat wij alleen garantie kunnen geven voor huidige artikelen die binnen een periode van de laatste 24 maanden zijn gekocht. Onvolledig ingezonden klachten kunnen niet in behandeling worden genomen. Onderdelen voor ombouw kunnen tegen vooruitbetaling gekocht worden.

Ons adres is: Revell GmbH & Co. KG, Afdeling X, Henschelstrasse 20-30, 32257 Bünde. Duitsland. Deze directe service geldt alleen voor de volgende landen: Duitsland, Benelux, Oostenrijk, Frankrijk, Groot Brittannië.

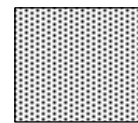
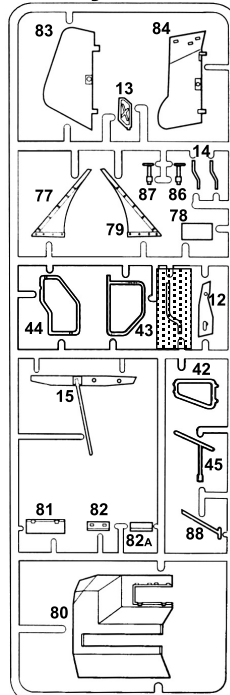
Klachten afkomstig uit overige landen worden via de eventuele lokale vertegenwoordigers van Revell afgewikkeld. Wij verzoeken U contact op te nemen met uw winkelier.



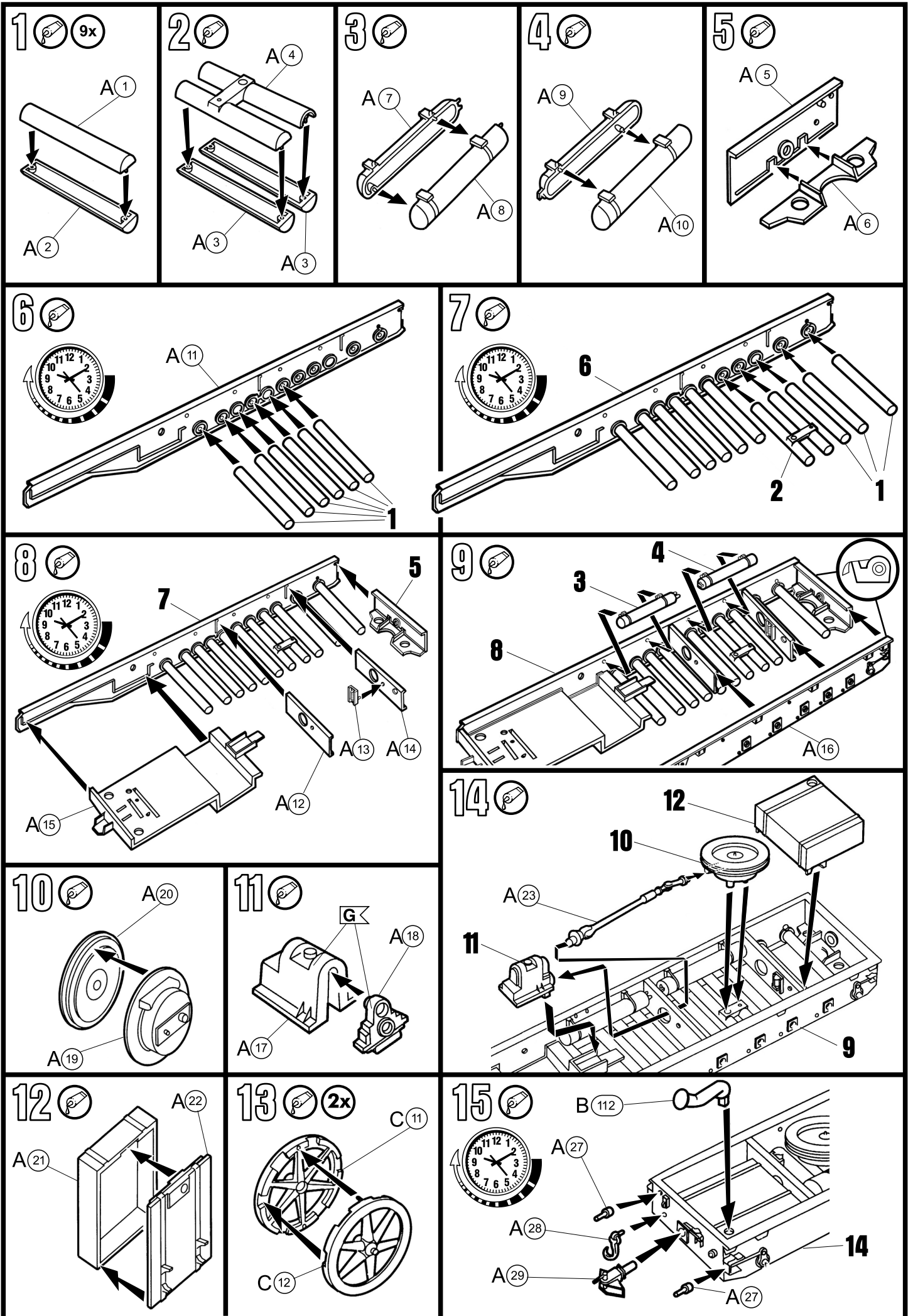
A only for the gun



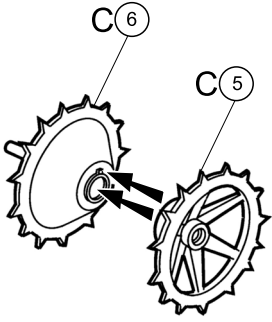
B only for the gun



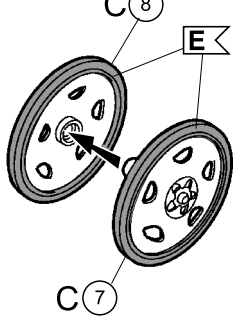
- Nicht benötigte Teile
- Parts not used
- Pièces non utilisées
- Niet benodigde onderdelen
- Piezas no necesarias
- Peças não utilizadas
- Parti non usate
- Inte använda delar
- Tarpeettomat osat
- Ikke nødvendige dele
- Deler som ikke er nødvendige
- Неиспользованные детали
- Elementy niepotrzebne
- μη χρησιμοποιούμενα εξαρτήματα
- Gereksiz parçalar
- Nepotřebné díly
- fel nem használt alkatrészek
- Nepotrební deli



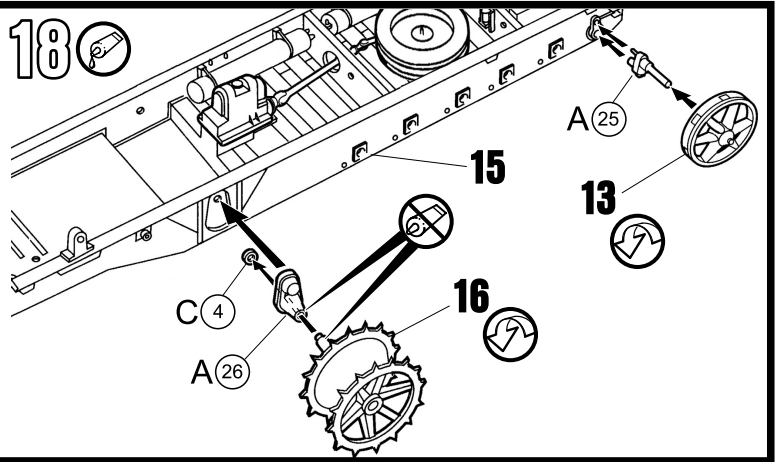
16   2x



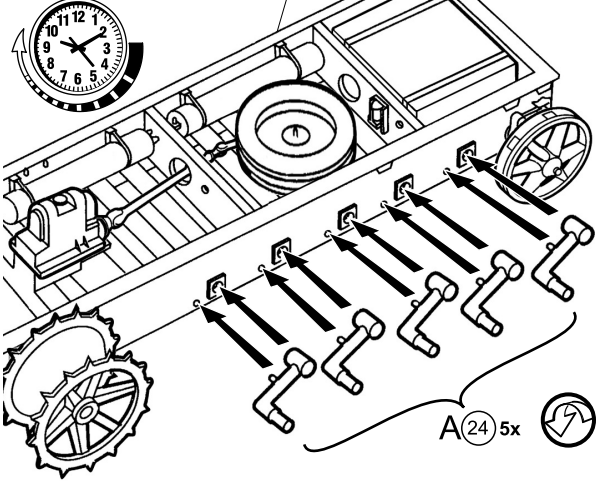
17   4x



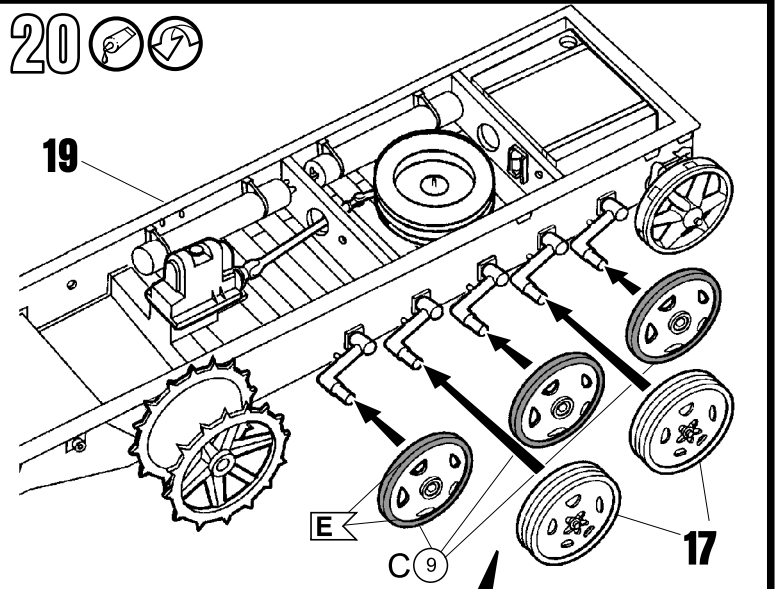
18 



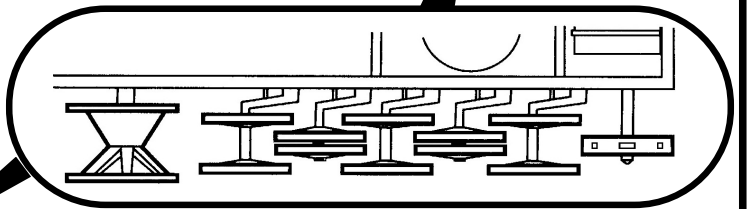
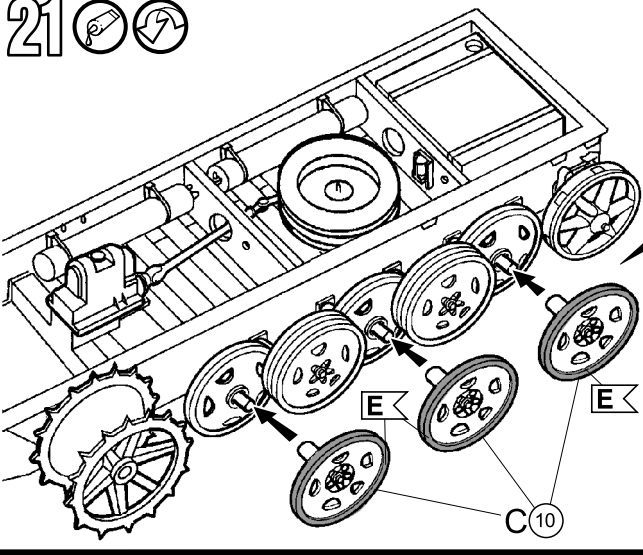
19  



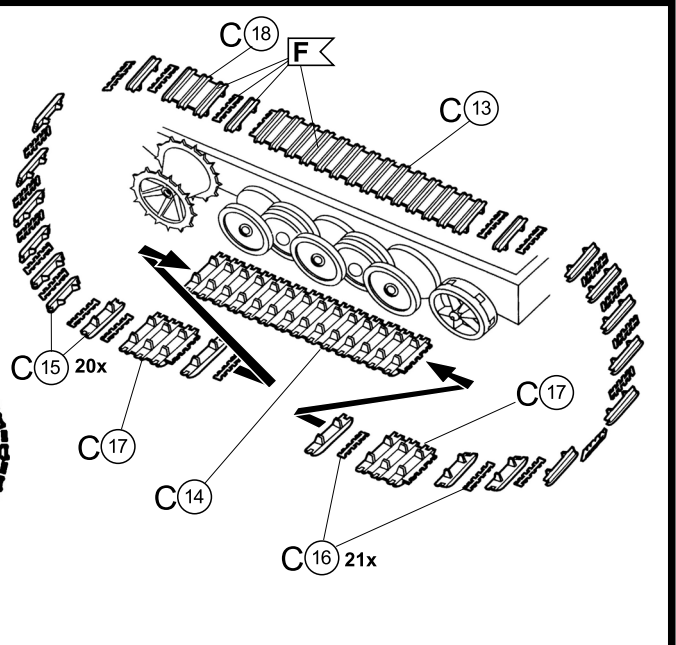
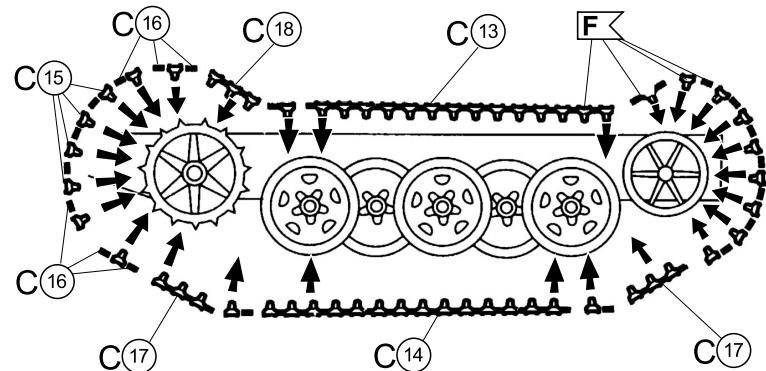
20  



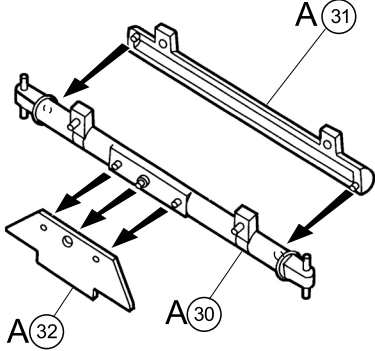
21  



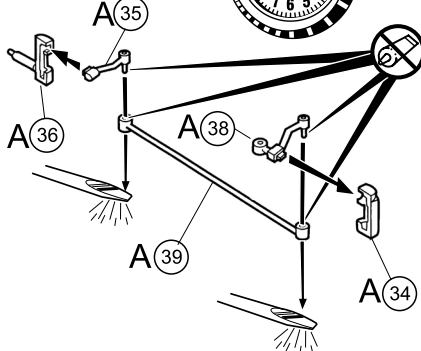
22  



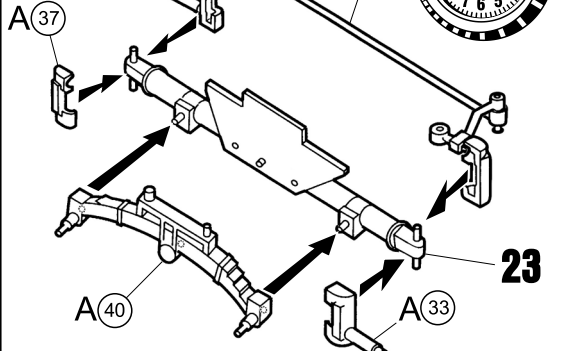
23



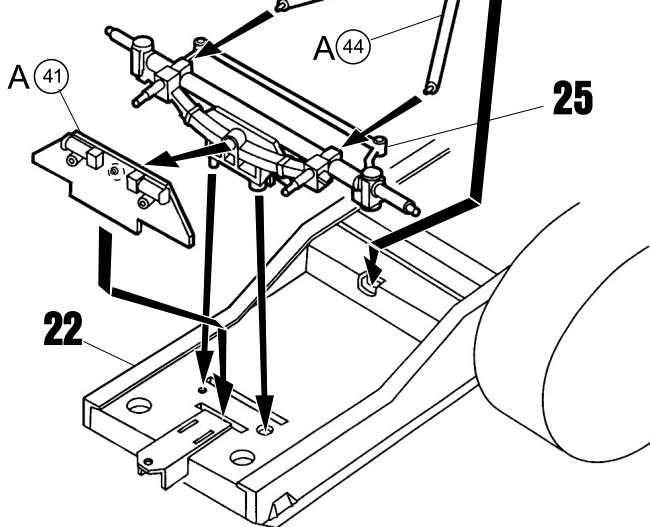
24



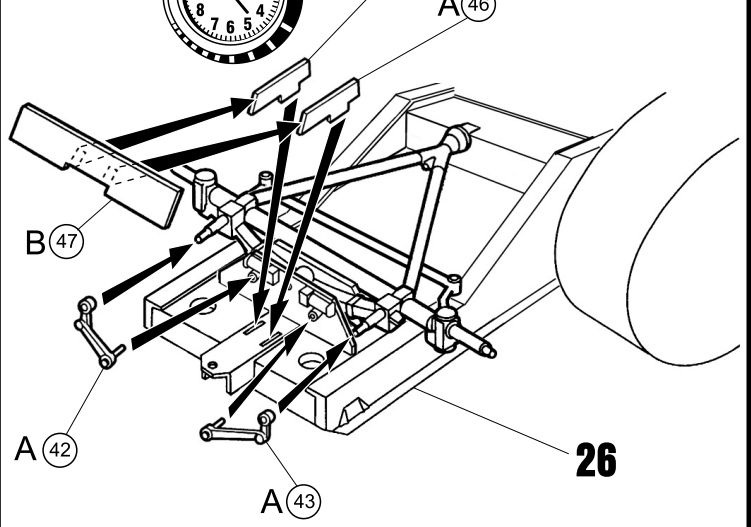
25



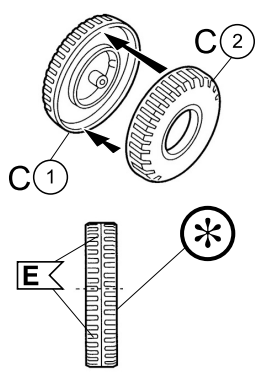
26



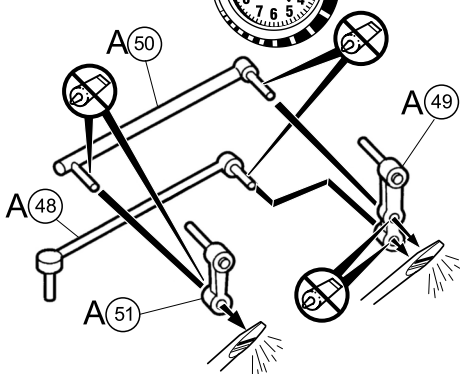
27



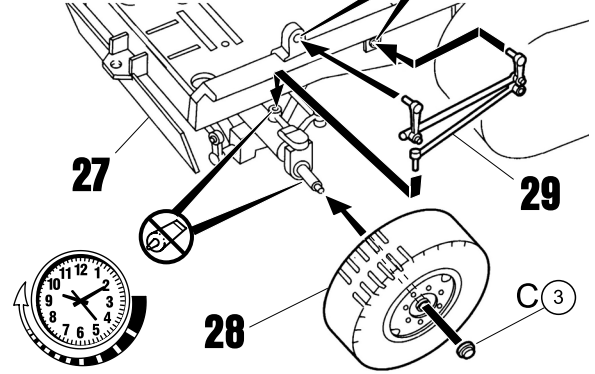
28



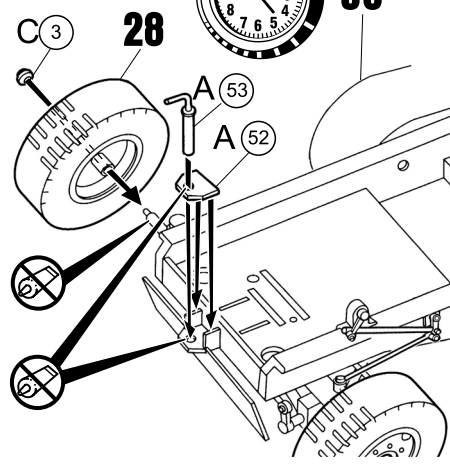
29



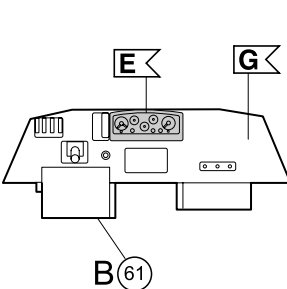
30



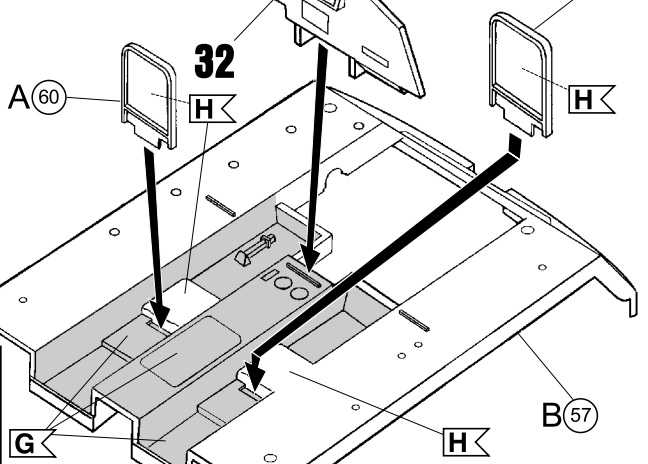
31

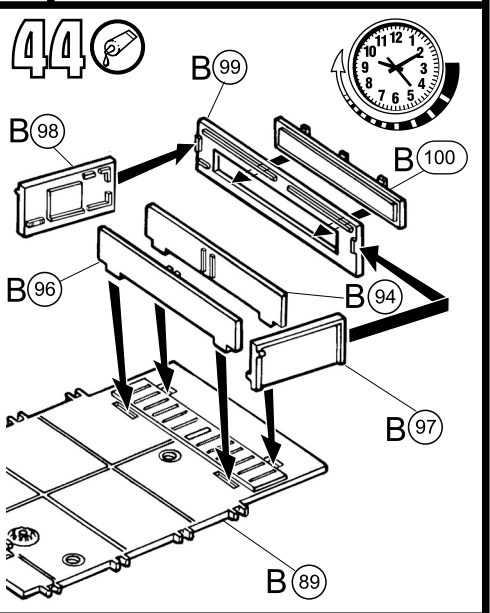
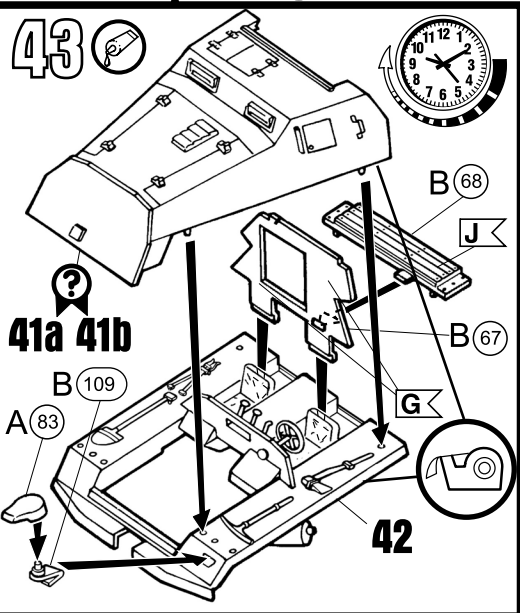
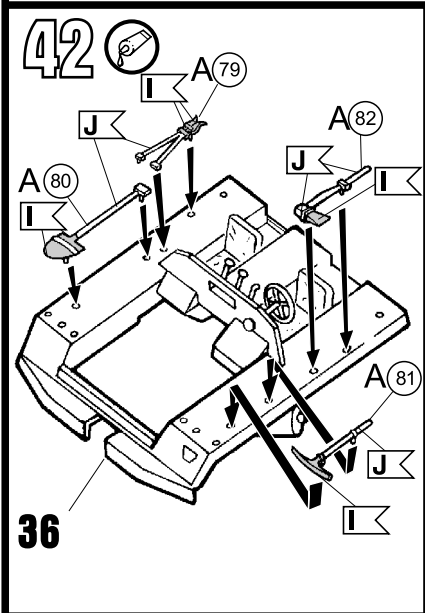
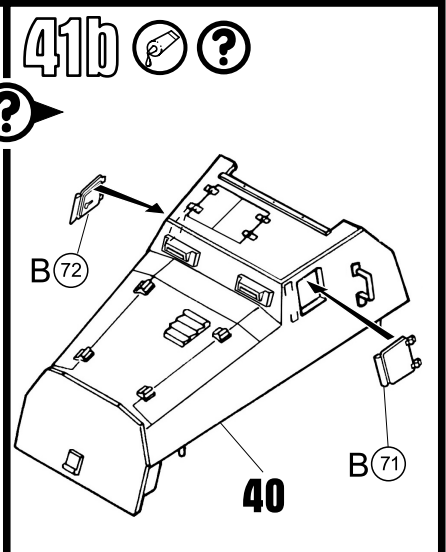
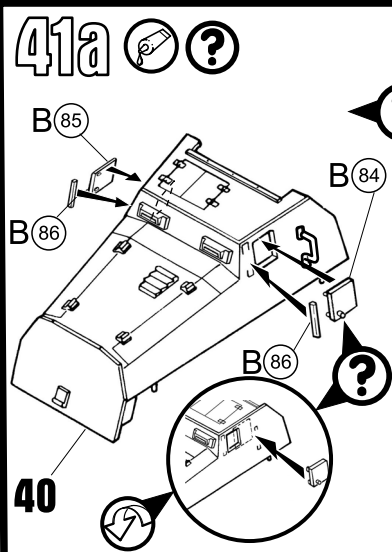
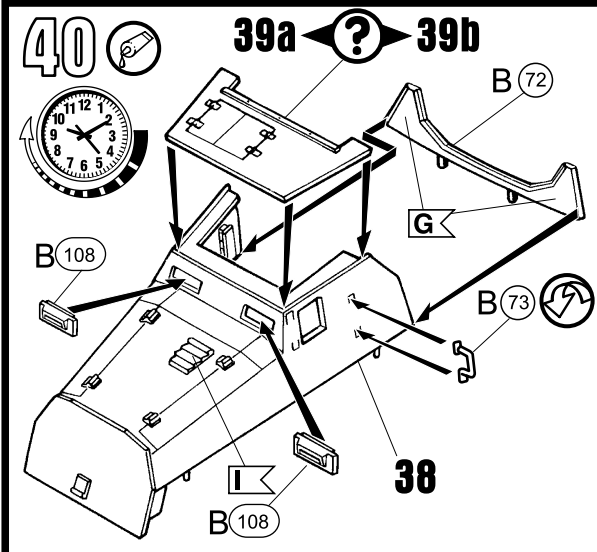
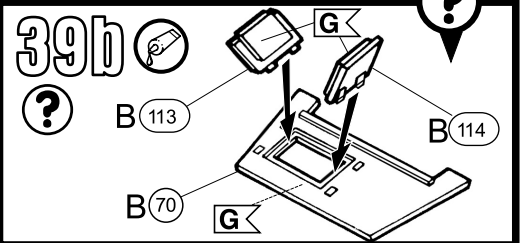
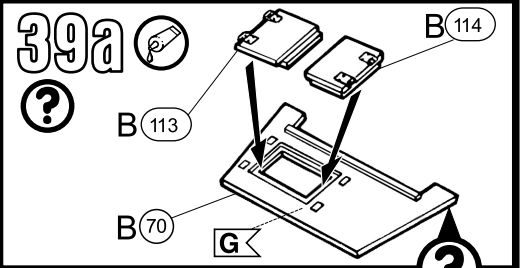
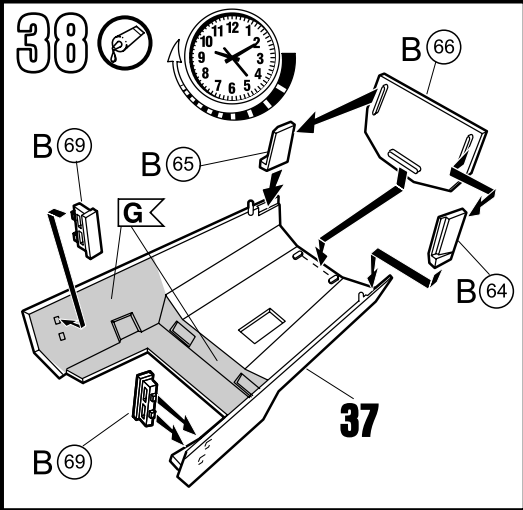
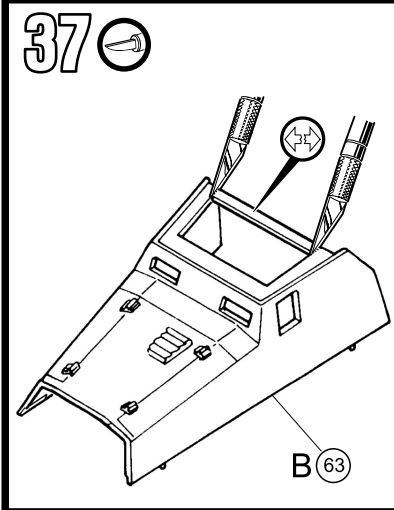
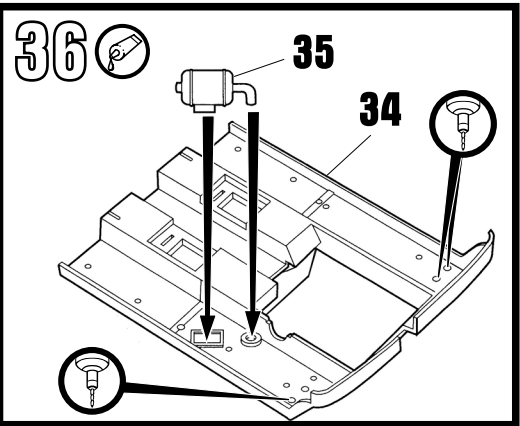
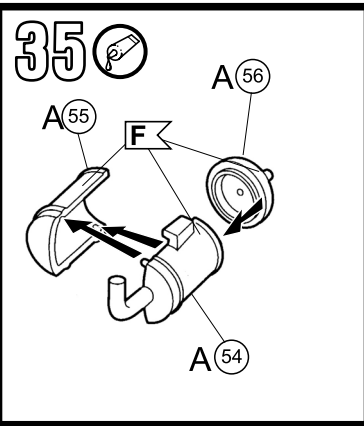
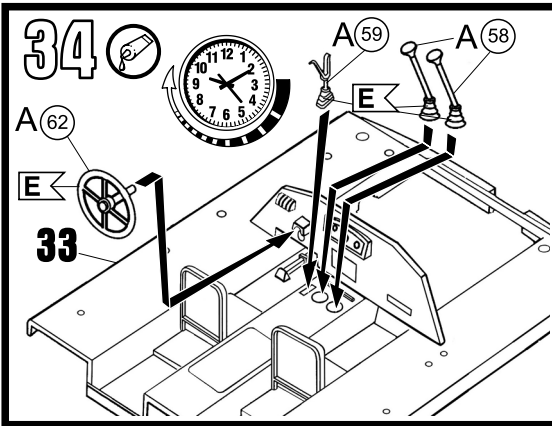


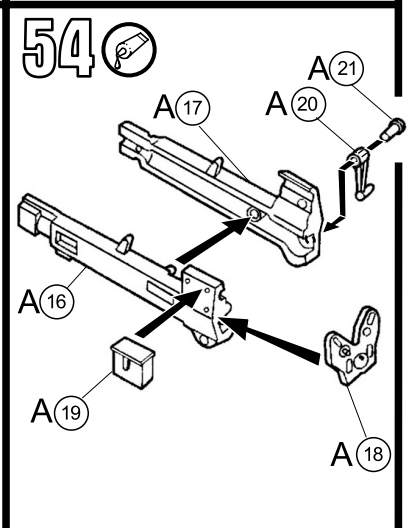
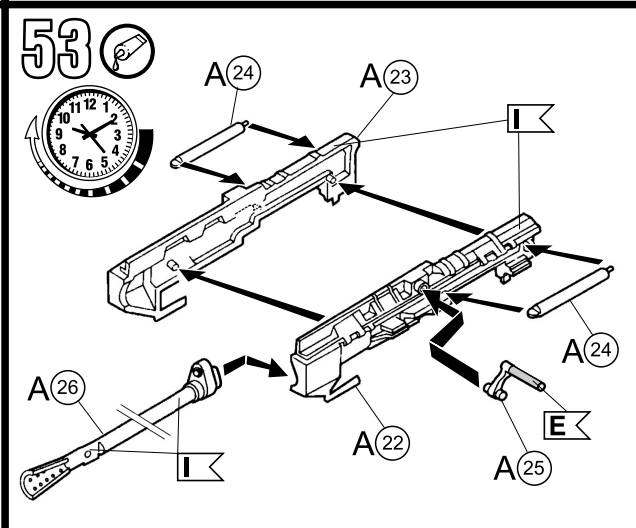
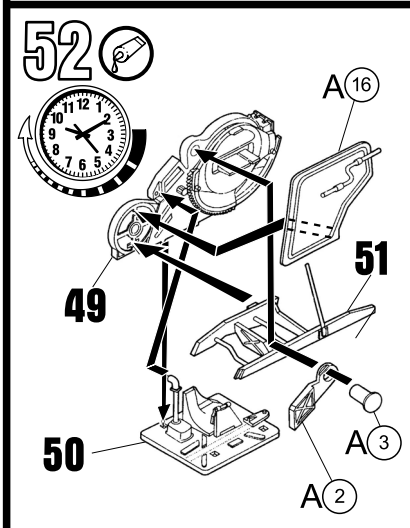
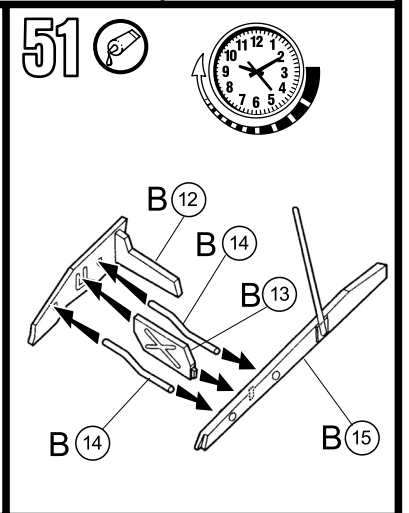
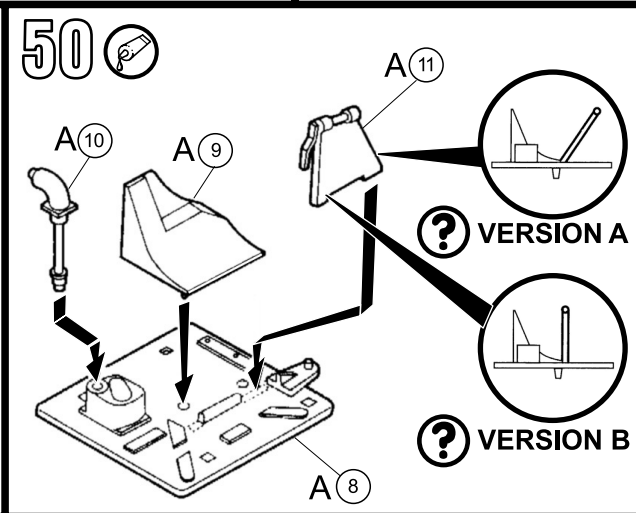
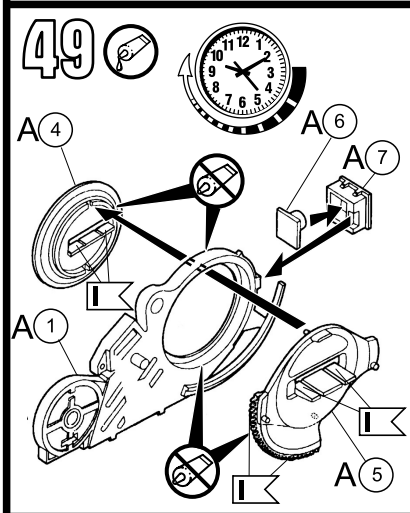
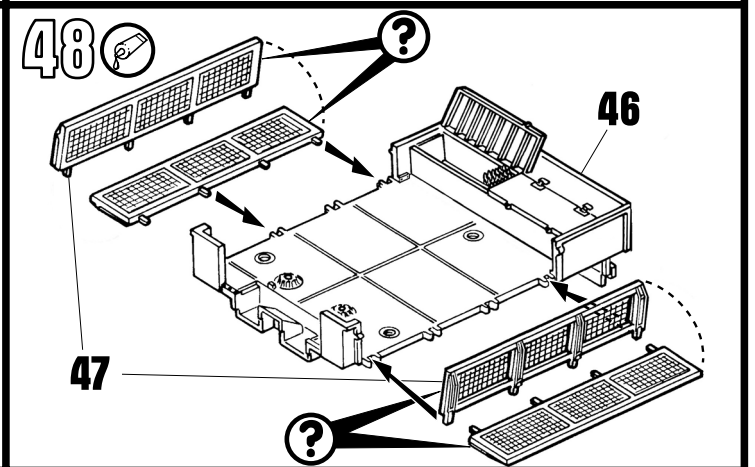
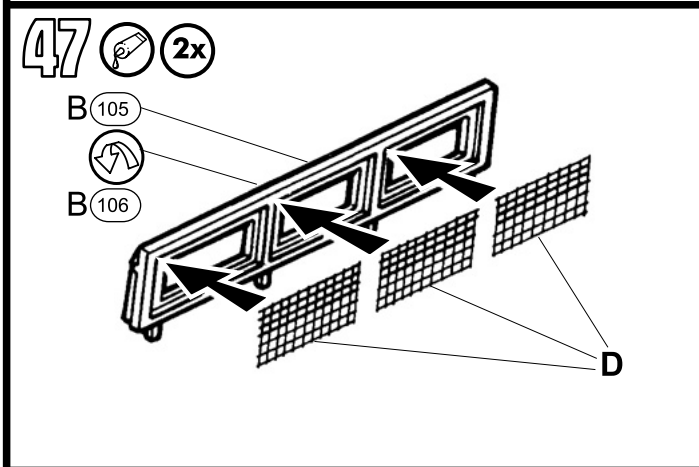
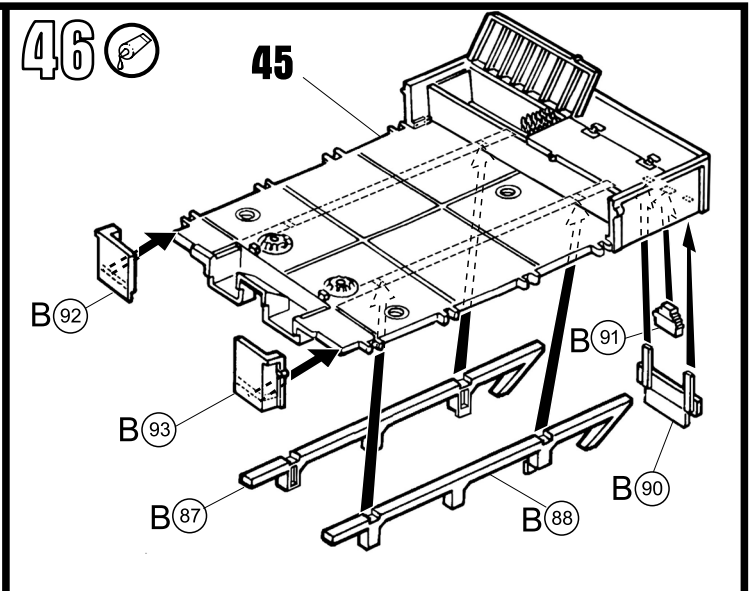
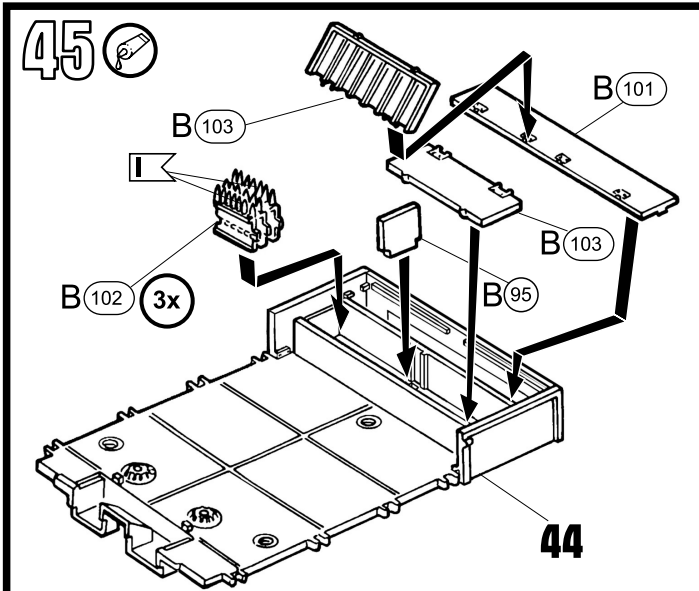
32

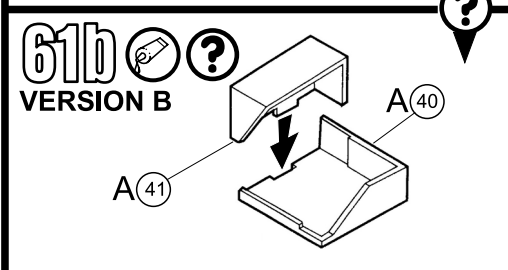
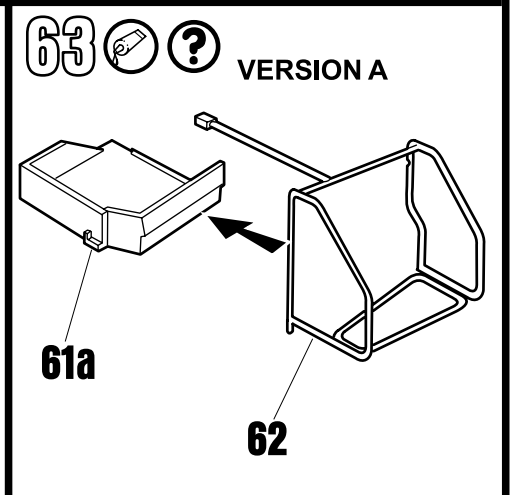
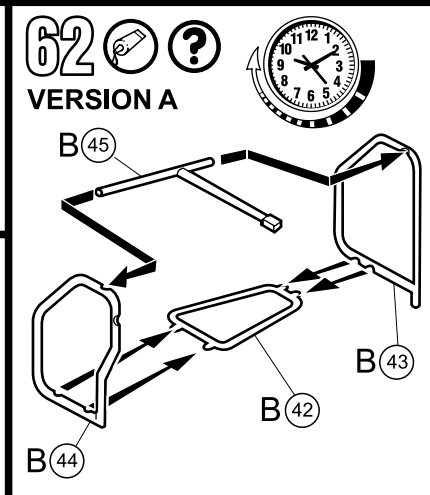
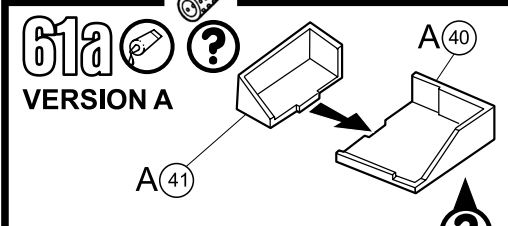
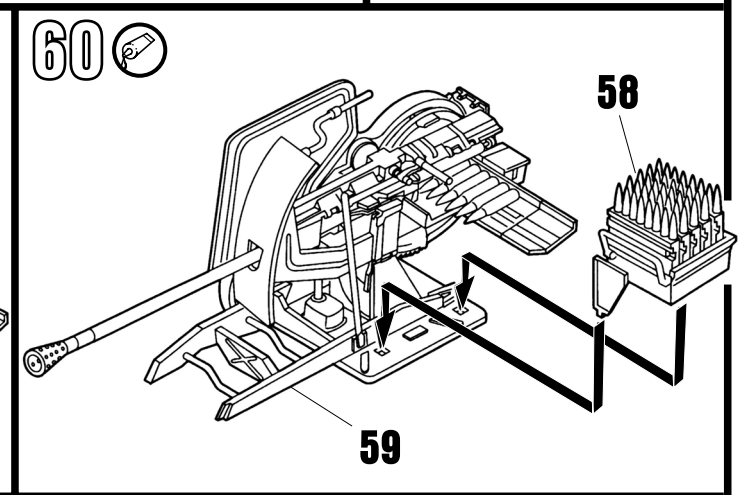
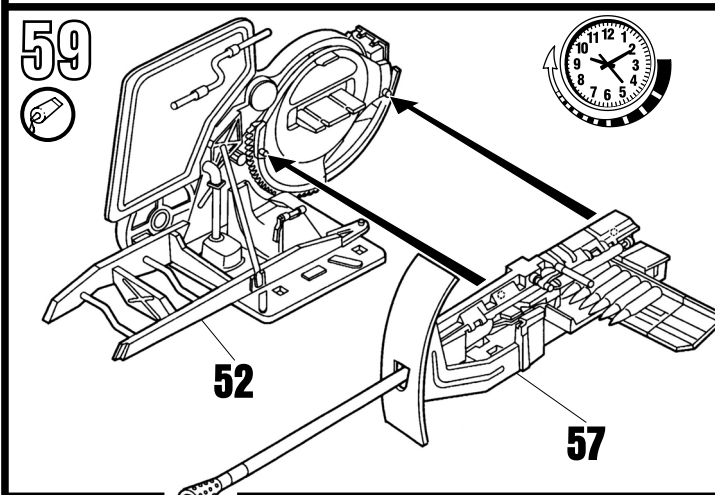
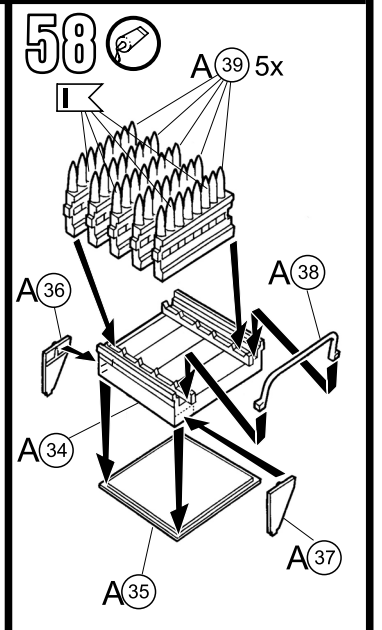
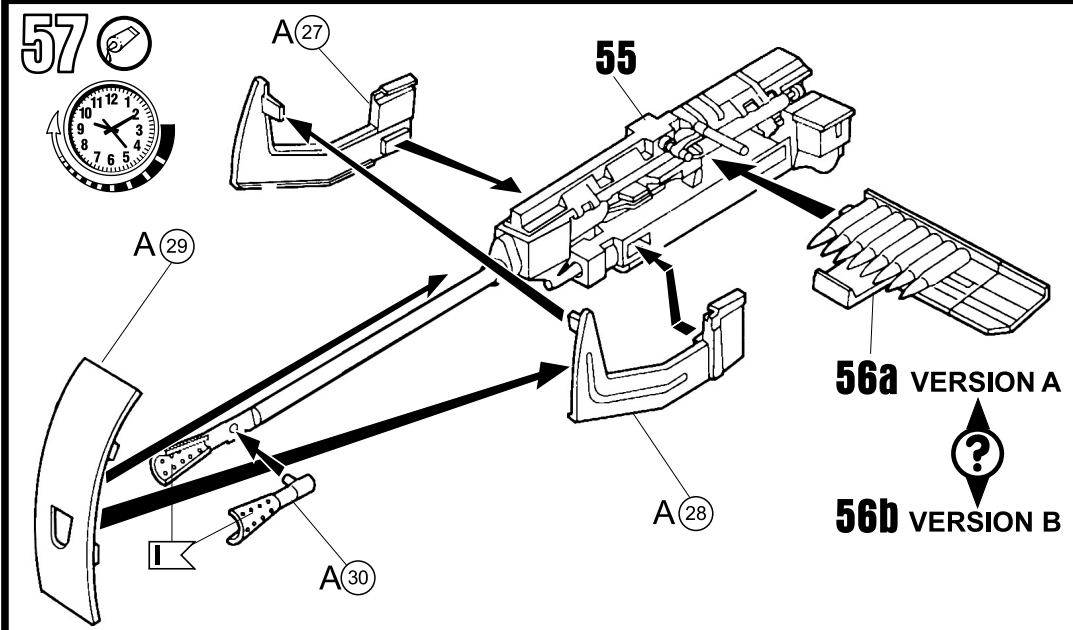
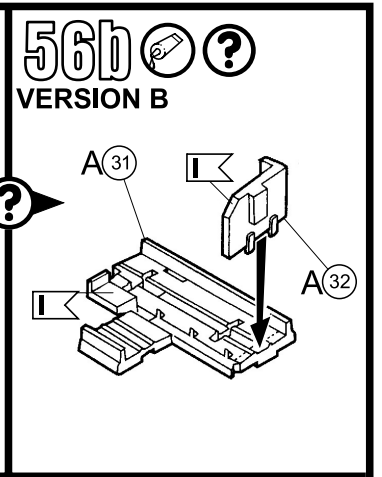
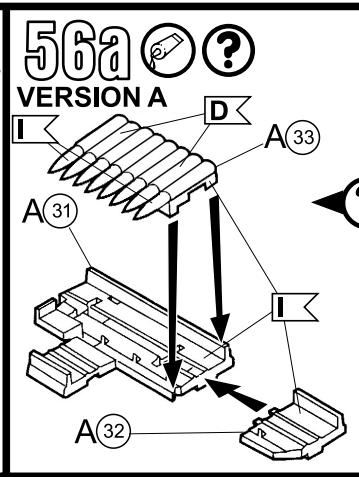
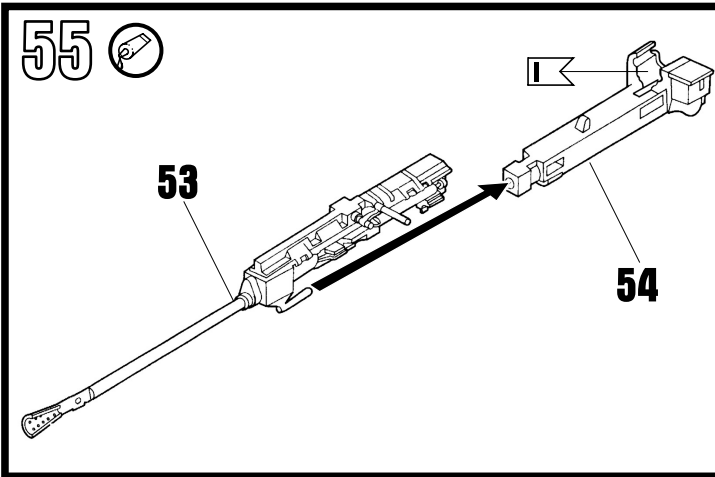


33

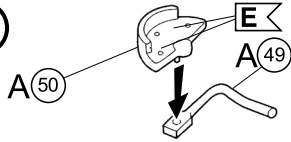






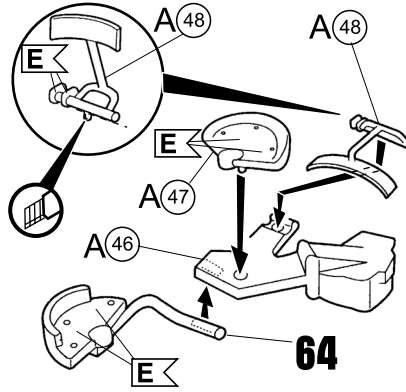


64

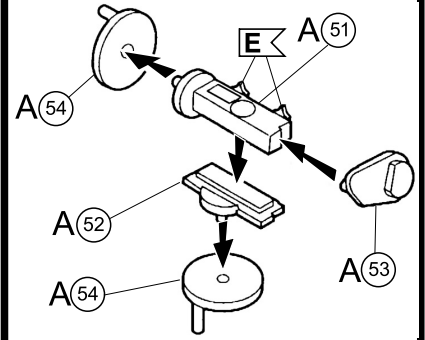


65b

VERSION B



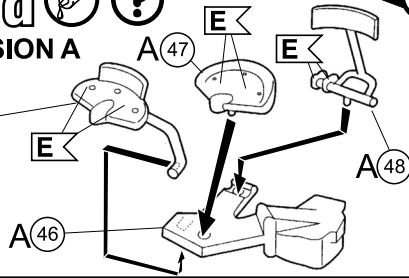
66



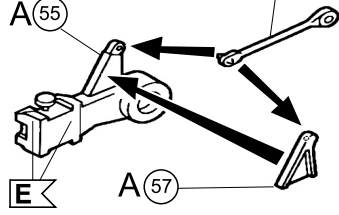
65a

VERSION A

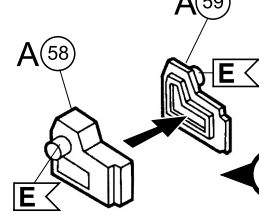
64



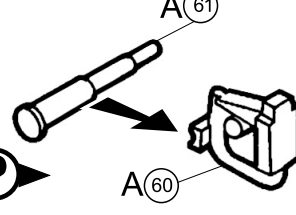
67



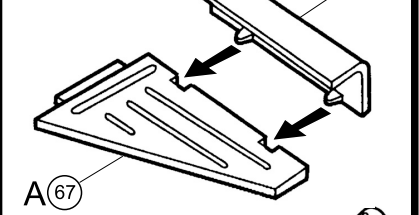
68a



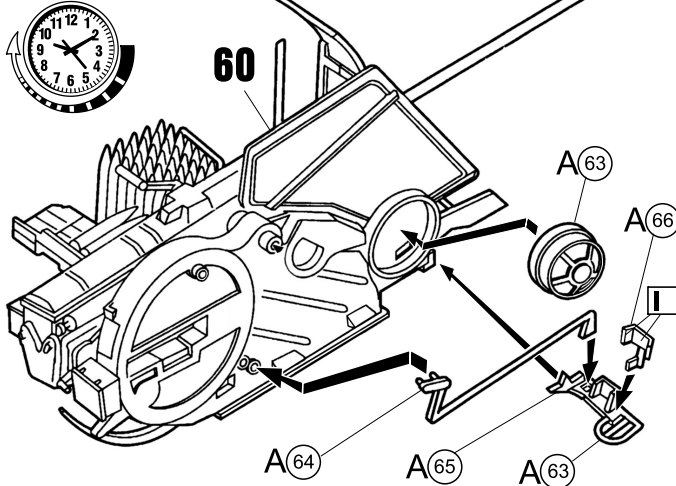
68b



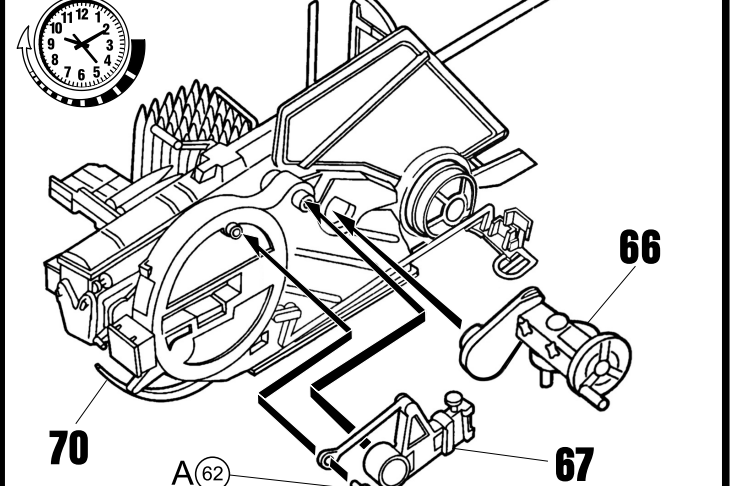
69



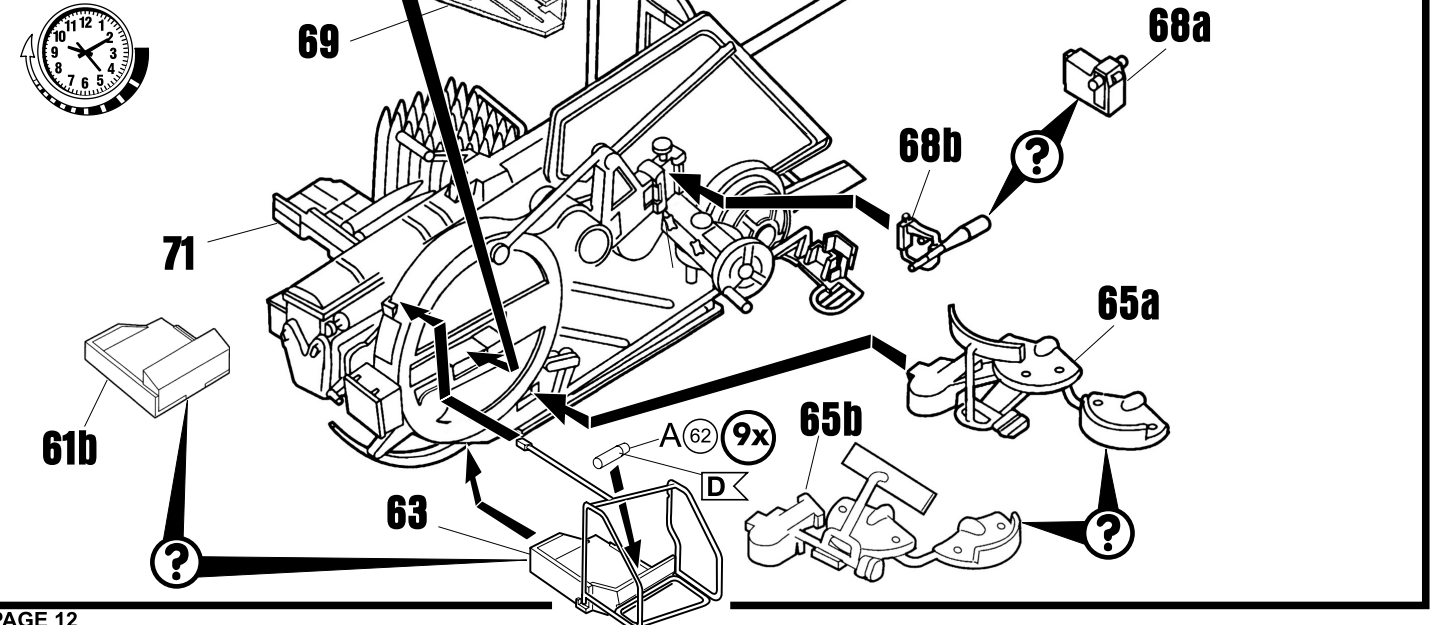
70

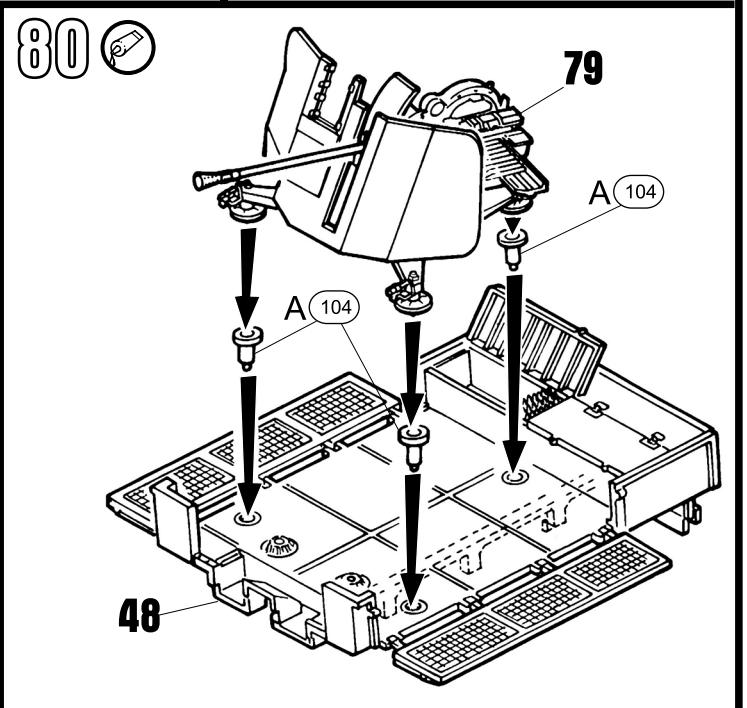
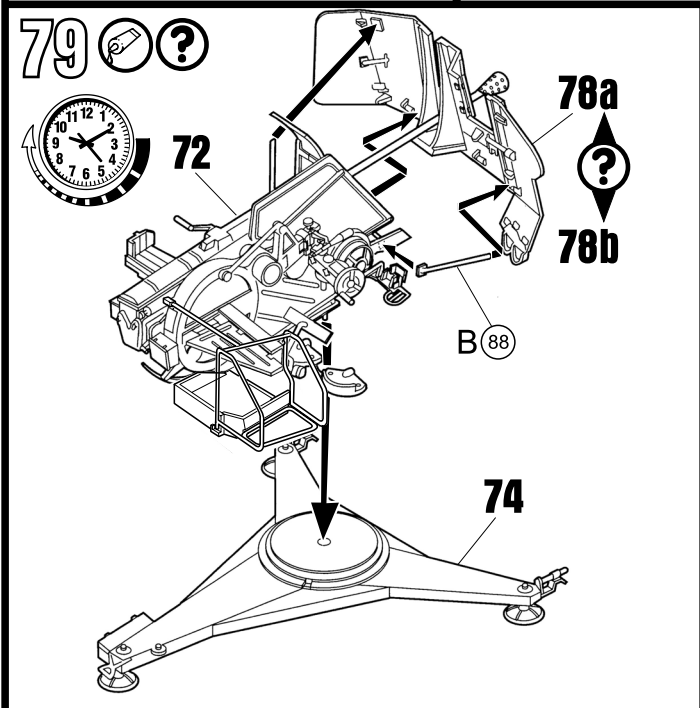
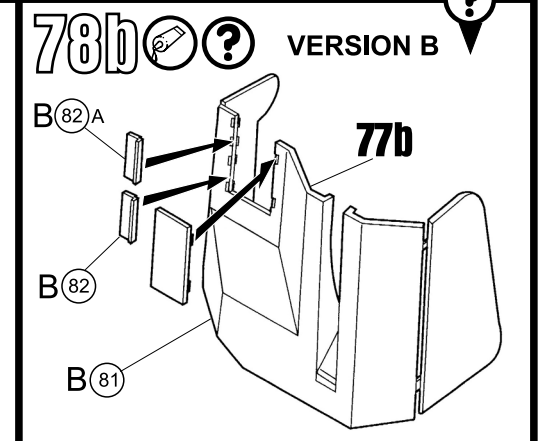
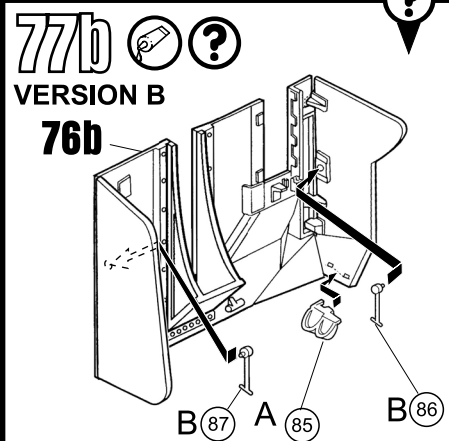
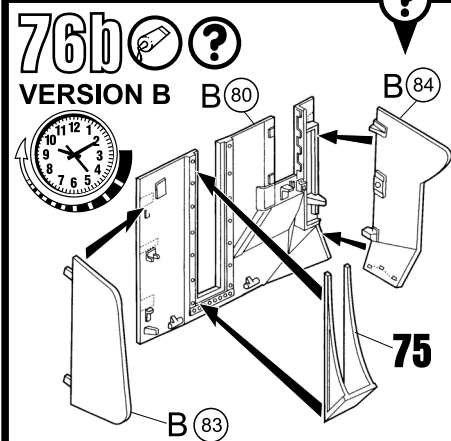
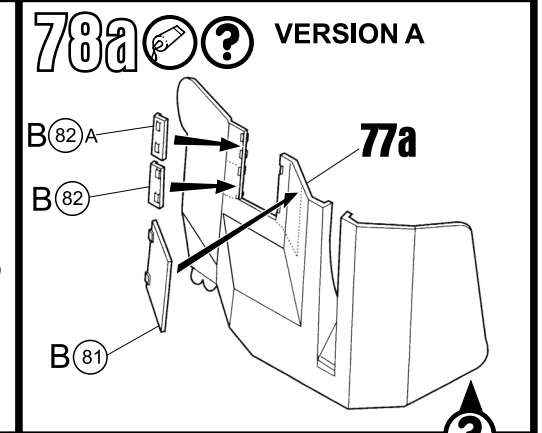
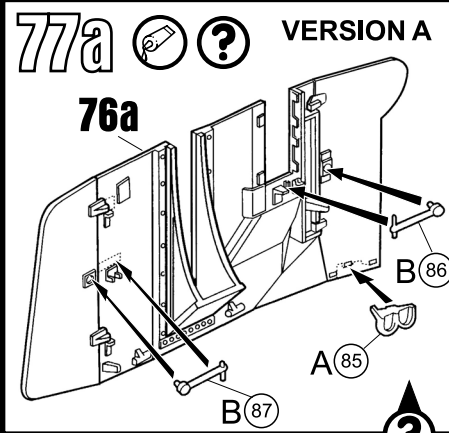
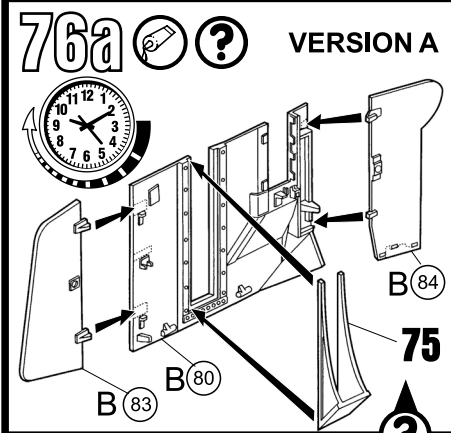
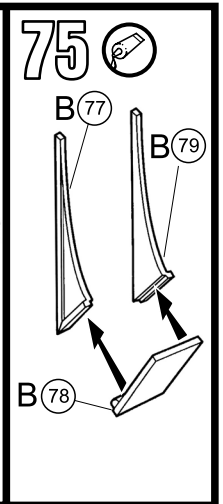
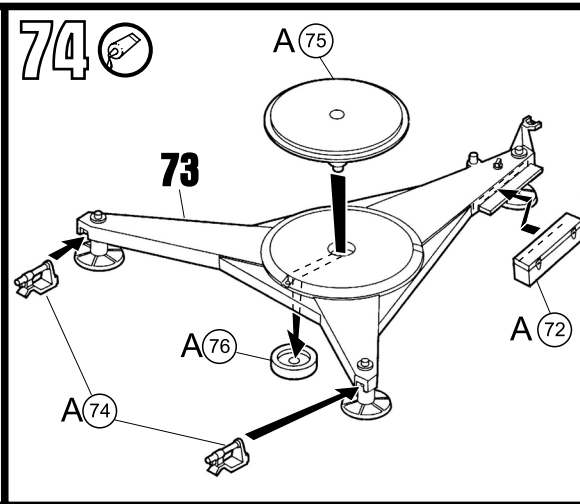
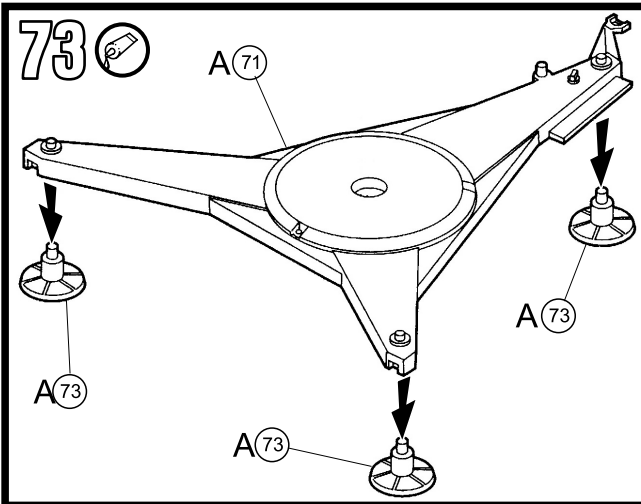


71

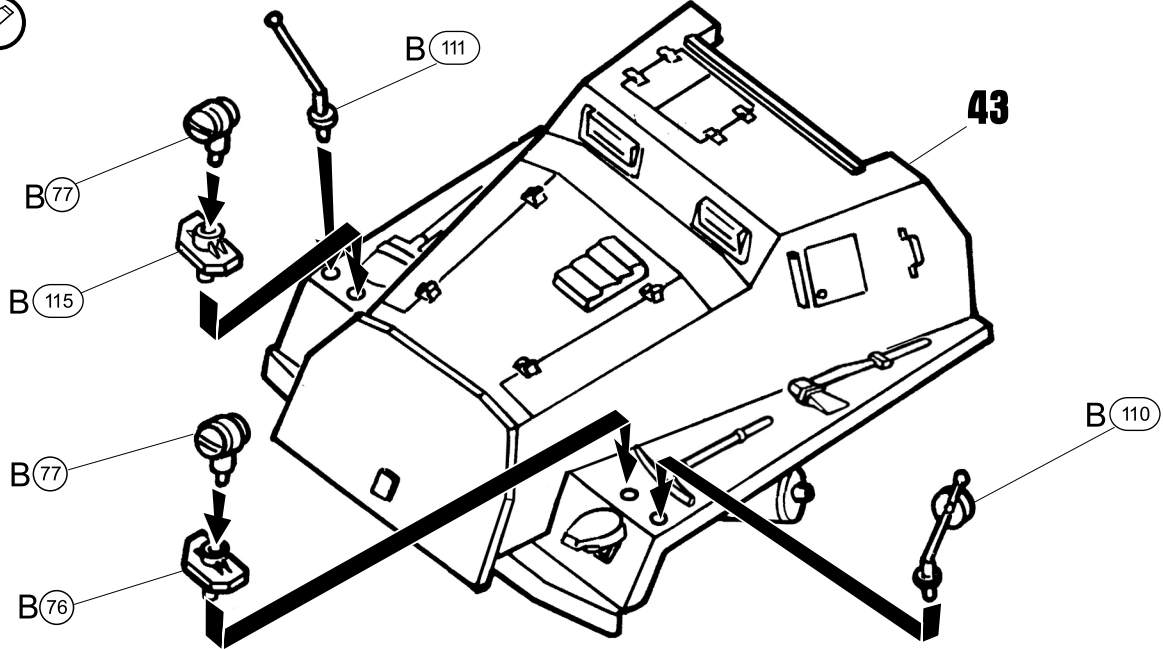


72

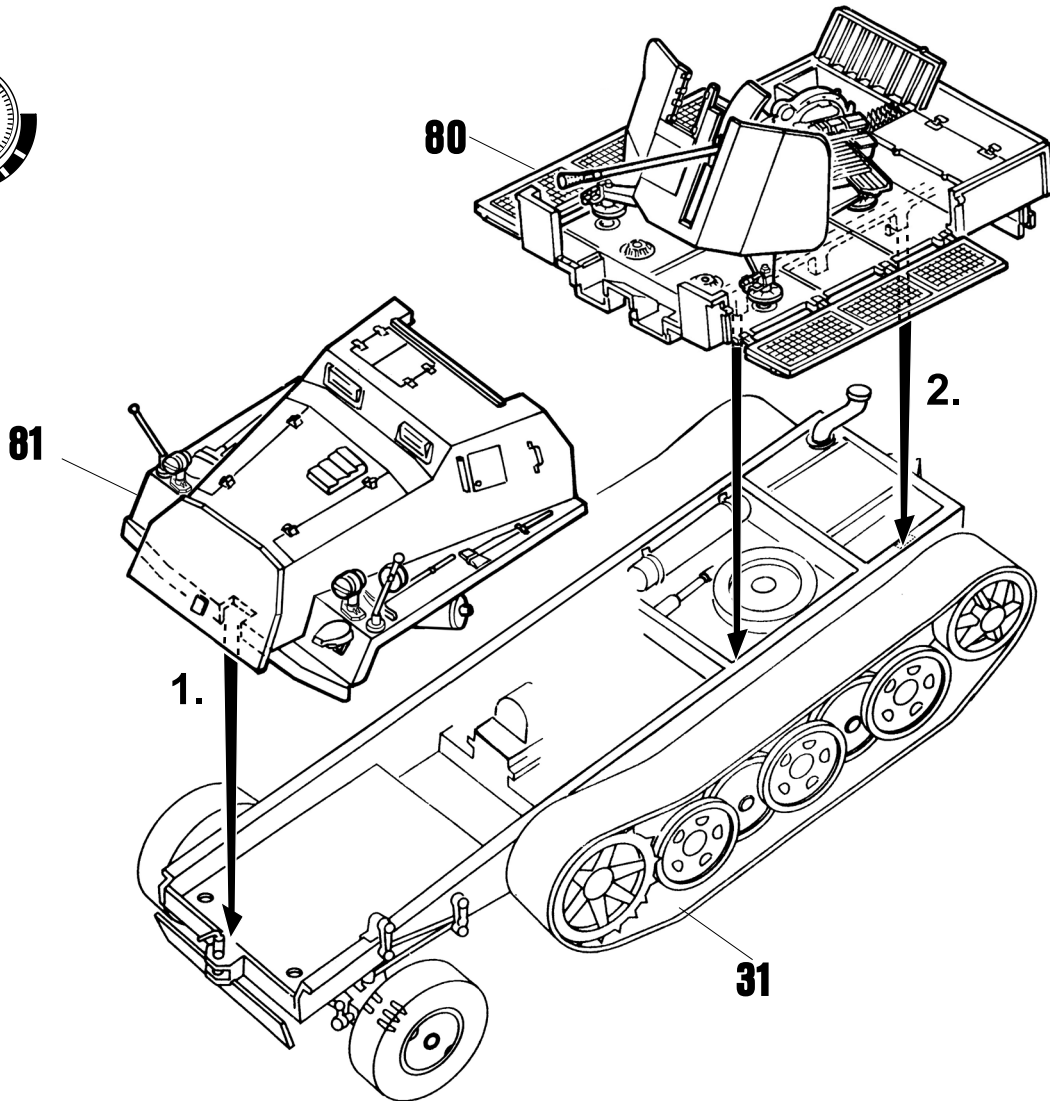




81

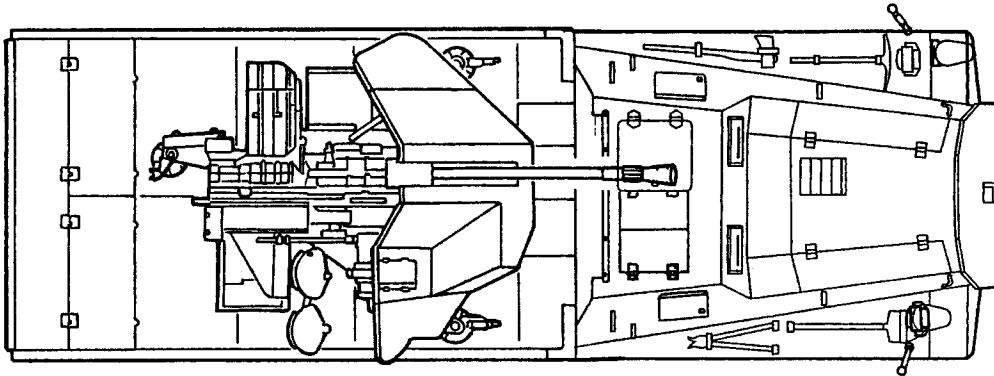
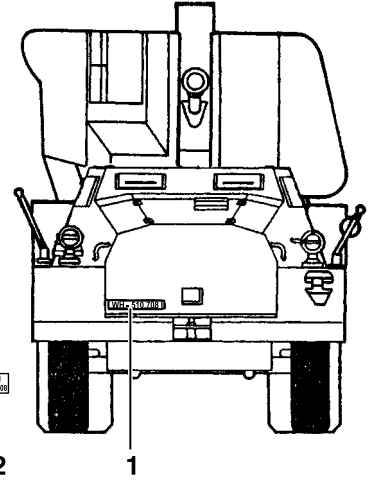
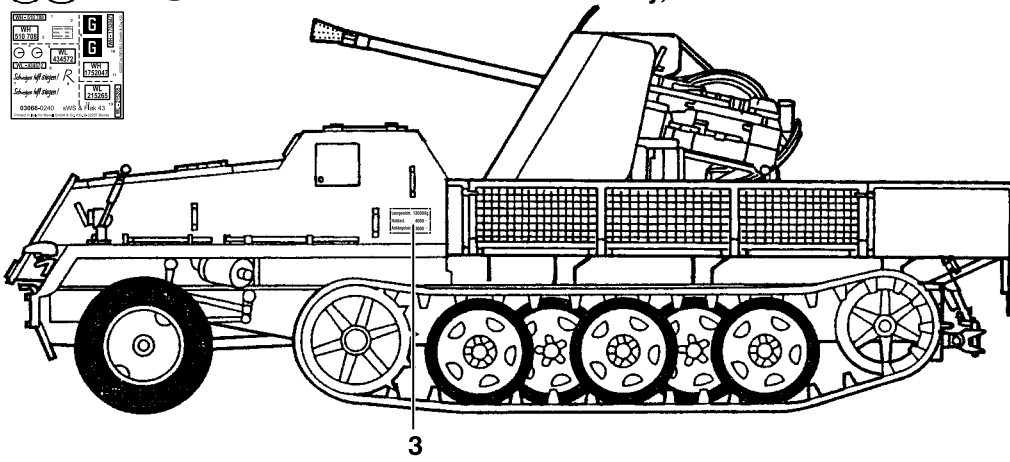
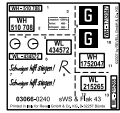


82



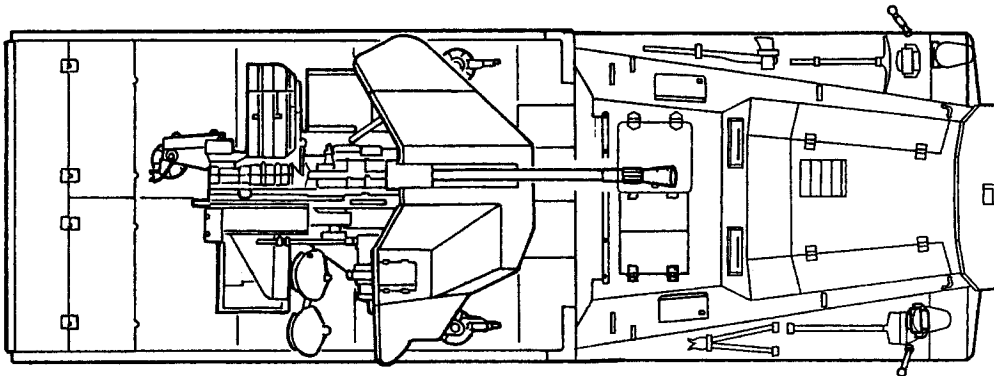
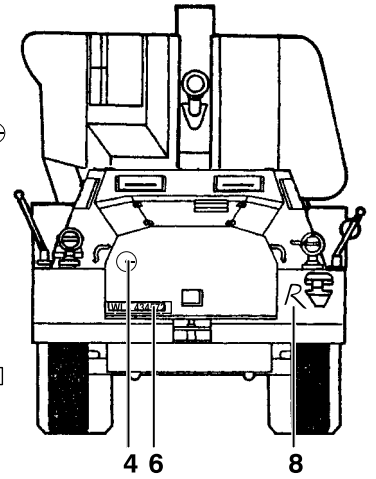
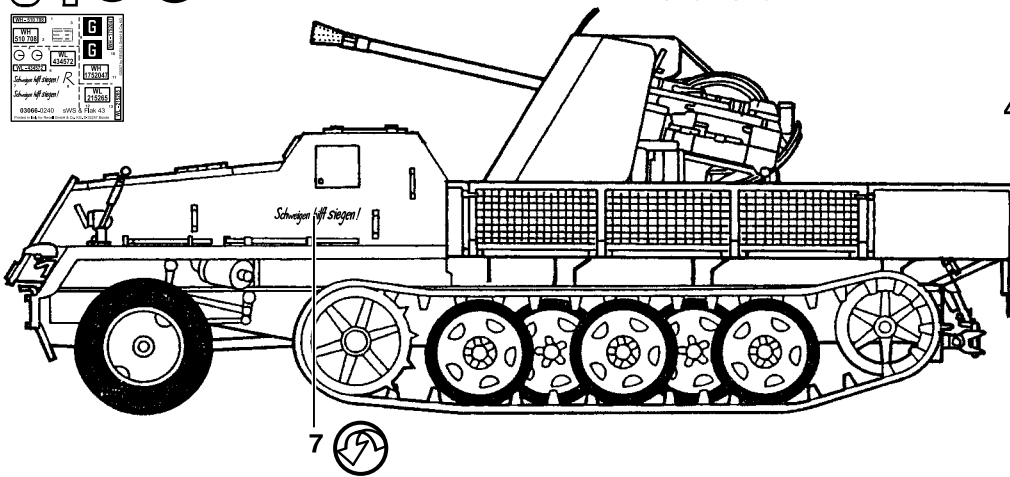
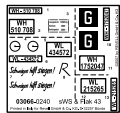
83  

1st Production vehicle (by Büsing-NAG)
Germany, December 1943



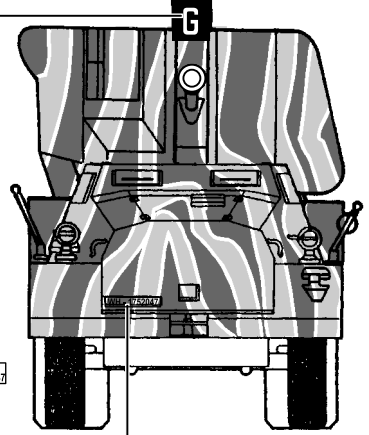
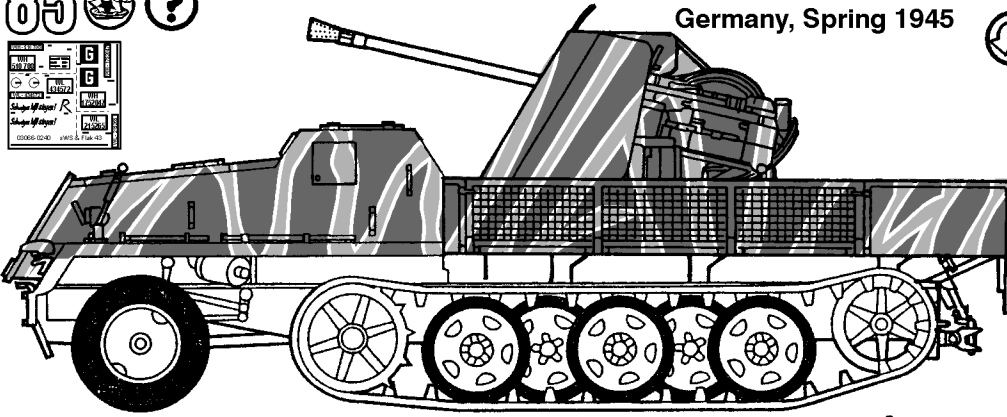
84  

Flak Regiment "HERMANN GÖRING" Division
1943-1945



85 ?

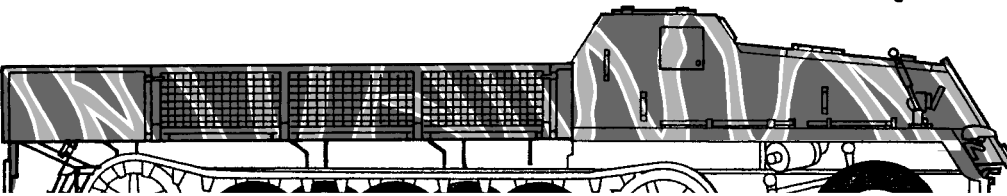
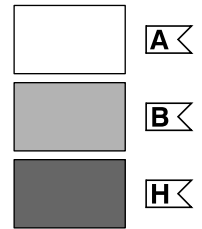
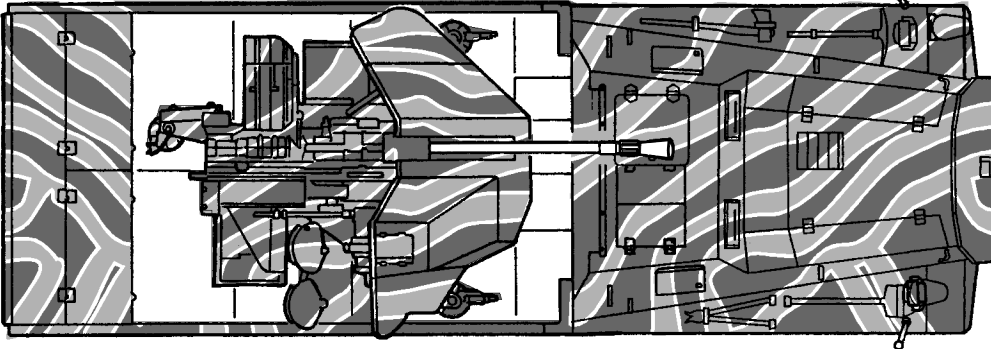
Eastern Front
Germany, Spring 1945



WV 1752047

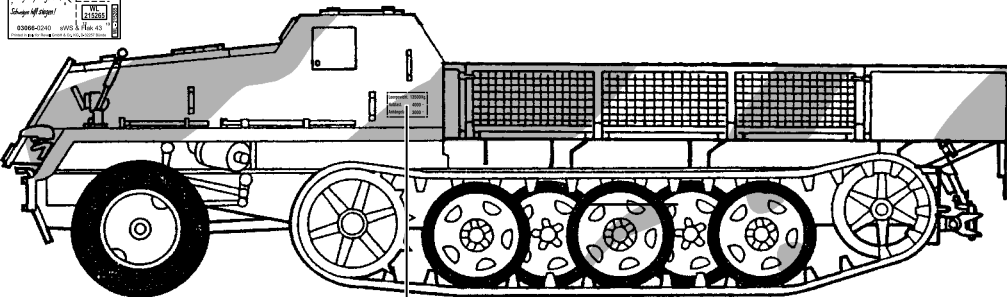
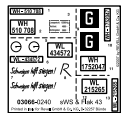
11

10



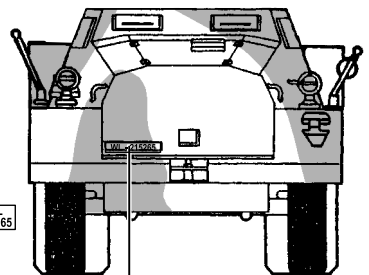
86 ?

Ammunition Carrier



WV 215265

12



13

