



E-2C HAWKEYE

Der Name Grumman (jetzt Northrop Grumman) ist schon seit langem eng mit der Entwicklung von luftgestützten Frühwarnsystemen (Airborne Early Warning, AEW) für trägergestützte Einsätze der US Navy verbunden. Die Hawkeye wurde von Anfang an als AEW-Flugzeug konzipiert, anders als ihre Vorgängerin, die Grumman E-1 Tracer, die eine Adaptation der erfolgreichen Anti-U-Boot-Version S-2 Tracker war. Mit dem Design der Hawkeye gelang die Vereinigung von schwer mit einander zu vereinbarenden Anforderungen: eine Flugzeugzelle, die so konstruiert war, dass sie auf ihrem Rücken das große Radom tragen konnte, das dem leistungsstarken APS-96 Langstrecken-Suchradar 360° Rundumsicht ermöglichte, dazu große Reichweite und Einsatzdauer, geringe Annäherungsgeschwindigkeit für flugzeugträgergestützte Einsätze und die Tauglichkeit für die Unterbringung auf Flugzeugträgerdecks und auf den Aufzügen für das Abstellen in Hangars unter Deck. Für den letztgenannten Zweck können die Tragflächen parallel zum Rumpf nach rückwärts geklappt und das Rotodom abgesenkt werden. Die Tragflächen mit großer Streckung enthalten Auftriebshilfen, die eine lange Maximalflugzeit und geringe Geschwindigkeiten ermöglichen. Die Hawkeye flog zum ersten Mal am 21. Oktober 1960, die ersten Maschinen des Typs E-2A Hawkeye wurden 1964 in Dienst gestellt. Von den späten 1960er Jahren an wurden die meisten der 50 Maschinen zur leistungsfähigeren E-2B umgerüstet.

In den frühen 1970er Jahren wurde die Version E-2C entwickelt, die schon äußerlich durch ihre längere Nase leicht zu unterscheiden ist und die seither mit 140 ausgelieferten Maschinen die Hauptversion in der Serienproduktion darstellt. Aktuelle Versionen sind wesentlich leistungsfähiger, nachdem eine Reihe von signifikanten Verbesserungen der Flugzeugzelle und Bordsysteme an verschiedenen Serienlosen dieses Typs über die Jahre hinweg vorgenommen wurden. Eine der wesentlichen Verbesserungen ist die Verwendung des Lockheed Martin APS-145 ARPS-Radars (Advanced Radar Processing System) mit Randtron APA-171 Fächerstrahlensystem, das eine Bedrohung durch feindliche Flugzeuge und Raketen auf eine Entfernung von bis zu 483 km (300 Meilen) aus einer Einsatz-Flughöhe von 9.144m (30.000 Fuß) erkennen kann. Aufgrund von umfangreichen Echtzeit-Datenverbindungen kann die E-2C auch für die Kampfeinsatzplanung und -überwachung eingesetzt werden. Als „Auge und Ohr“ der Flotte ist die Hawkeye unersetzlicher Bestandteil weltweiter Einsätze der US Navy. Flugzeuge des Typs Hawkeye dienen auch bei den Luftstreitkräften Ägyptens, Frankreichs, Israels, Japans, Singapurs und Taiwans. Die E-2C wird von zwei 5.100 WPS starken Propellerturbinen des Typs Allison T56-A-427 angetrieben und erreicht eine Höchstgeschwindigkeit von 626 km/h (389 Meilen pro Stunde). Abmessungen (im Flug): Tragflächenspannweite 24,56m (80 ft 7in.), Länge: 17,60m (57ft 9 in.), Höhe: 5,58m (18ft. 3,75 in.)

E-2C HAWKEYE

Grumman (now Northrop Grumman) has long been closely associated with airborne early warning (AEW) for U.S. Navy carrier borne aviation. The Hawkeye was designed from the start as an AEW aircraft, unlike its predecessor the Grumman E-1 Tracer, which was an adaptation of the successful anti-submarine S-2 Tracker series. The design of the Hawkeye resulted from a successful blend of several conflicting requirements, these being an airframe able to carry the large dorsal radome giving full 360° coverage for the powerful APS-96 long range search radar; long range and endurance, low approach speeds for carrier operations and the need to fit on carrier decks and lifts for hangar stowage below deck. For the last mentioned requirements, the wings can be folded rearwards, parallel to the fuselage, and the rotodom lowered. The long span high aspect ratio wings incorporate high lift devices for long endurance and lower speeds. First flown on 21 October 1960, the E-2A Hawkeye first entered service in 1964 and from the late 1960s most of the 50 aircraft were converted to the more capable E-2B.

In the early 1970s the E-2C was developed, this easily distinguished externally by its longer nose, and since then this has been the major production version, with over 140 delivered. Current models have greatly improved performance, with a succession of major airframe and systems upgrades to various batches of the type over the years. One major improvement is the Lockheed Martin APS-145 ARPS (Advanced Radar Processing System) radar with its Randtron APA-171 fan beam assembly, which can detect aircraft and missile threats at ranges of up to 483km (300 miles) from an operating altitude of 9,144m (30,000ft.) With comprehensive real time data link facilities, the E-2C also operates in the battle management and strike control roles. As the 'eyes and ears' of the fleet, the Hawkeye has an indispensable role as part of worldwide U.S. Navy operations. Hawkeyes also serve with the air arms of Egypt, France, Israel, Japan, Singapore and Taiwan. Powered by two 5,100eshp Allison T56-A-427 turboprop engines, the E-2C has a maximum speed of 626km/h (389mph). Main dimensions (flying): Wingspan 24.56m (80ft 7in.) Length: 17.60m (57ft 9in.) Height: 5.58m (18ft 3.75in.)

Form hergestellt und im Eigentum von Revell GmbH & Co. KG/Revell Monogram Inc. Widerrechtliche Nachahmungen werden gerichtlich verfolgt.

Ce produit est propriété de la société Revell GmbH & Co. KG/Revell Monogram Inc. Toute utilisation ou duplication frauduleuse fera l'objet de poursuites en justice.

Modelado y en propiedad de Revell GmbH & Co. KG/Revell Monogram Inc. Imitaciones ilícitas serán perseguidas por la ley.

Forma prodotta dalla Revell GmbH & Co. KG/Revell Monogram Inc. e di proprietà della stessa impresa, la quale procederà legalmente contro ogni imitazione abusiva.

Malli on Revell GmbH & Co. KG/Revell Monogram Inc. valmistama ja omaisuutta. Laittoaman kopiointiin tullaan puuttamaan oikeudellisiin toimin.

Formen er produceret og eies av Revell GmbH & Co. KG/Revell Monogram Inc. Etterligning uten tillatelse vil bli gjenstand for rettslig forfølging.

Produkcja i prava własności firmy Revell GmbH & Co. KG/Revell Monogram Inc. Nielegalne podrobienie jest zabronione pod odpowiedzialnością sądowną.

Model, Revell GmbH & Co. KG/Revell Monogram Inc. firmasının mülkiyeti altında imal edilmiştir. Kanuna aykırı taklitler mahkemeye takip edilecektir.

A forma előállításja és a tulajdonjog birtokosa a Revell GmbH & Co. KG/Revell Monogram Inc. A jogellenes utáratoktat és hamisítványokat bíróságlag üldözik./ üldözik.

Mould manufactured by and property of Revell GmbH & Co. KG/Revell Monogram Inc. Illegal imitations are subject to prosecution.

Vorm vervaardigd door en eigendom van Revell GmbH & Co. KG/Revell Monogram Inc. Onrechtmatige nabootsing worden gerechtelijk vervolgd.

Formas produzidas e de propriedade da Revell GmbH & Co. KG/Revell Monogram Inc. Cópias não autorizadas serão processadas juridicamente como determinado na lei.

Modellen tillverkad av och tillhör Revell GmbH & Co. KG/Revell Monogram Inc. All kopiering beivras enligt lagen om upphovsrätt.

Formen er fremstillet af Revell GmbH & Co. KG/Revell Monogram Inc. som også har ejendomsret. Lovstridige efterligninger sagsøges.

Модель изготовлена и является собственностью фирмы Revell GmbH & Co. KG/Revell Monogram Inc. Противозаконные подделки преследуются в судебном порядке.

Η μορφή κατασκευάστηκε και περιήλθε στην ιδιοκτησία της Revell GmbH & Co. KG/Revell Monogram Inc. Οι παράνομες μιμήσεις θα καταβληθούν δικαστικώς.

Tvar byl vytvořen firmou Revell GmbH & Co. KG/Revell Monogram Inc. a je jejím vlastnictvím. Proti nezákonným napodobením se bude postupovat soudní cestou.

Forma je proizvedena in je vlasništvo Revell GmbH & Co. KG/Revell Monogram Inc. Neovlaštene kopije bodo pravno kažnjene.

Vor dem Zusammensetzen gut durchlesen!

D: Achtung: Jedes Teil ist nummeriert (1). Reihenfolge der Montageschritte beachten. Benötigte Werkzeuge: Messer und Feile zum Entfernen und Entgraten der Teile (2) Gummiband, Klebeband und Wäscheklammern zum Zusammenhalten der klebten Einzelteile (3). Plastikteile in einer milden Waschlösung reinigen und an der Luft trocknen, damit der Farbanstrich und die Abziehbilder besser haften. Vor dem Ankleben prüfen ob Teile passen, Klebstoff sparsam auftragen Chrom und Farbe an die Abziehbilder entfernen. Kleine Teile anstreichen, bevor sie vom Rahmen entfernt werden (4) (5). Farben gut durchtrocknen lassen, erst dann den Zusammenbau fortsetzen. Jedes Abziehbildmotiv einzeln ausschneiden und ca. 20 Sekunden in warmes Wasser tauchen. Das Motiv an der bezeichneten Stelle vom Papier abschieben und mit Läschiappier andrücken.

NL: OPGELET: Voor de montage eerst goed de handleiding lezen. Elk onderdeel is genummerd (1). Let op de montagevolgorde. Benodigd gereedschap: mes en vijl voor het afbramen van de onderdelen (2); elastiek, plakband en wasknijpers voor het bij elkaar houden van de gelijmde onderdelen (3). Plastic onderdelen met een zacht afwasmiddel reinigen en vanzelf laten drogen, zodat de verf en de decals beter hechten. Controleer voor het lijmen of de onderdelen passen; lijm dun opbrengen. Chrom en verf van de lijmvakken verwijderen. Kleine onderdelen verven voordat ze van het raam worden verwijderd (4) (5). Verf goed laten drogen, dan pas verdergaan met de montage. Elke decal afzonderlijk uitsnijden en ca. 20 sec. in warm water dopen. De decal op de aangegeven plaats van het papier schuiven en met vloeipapier andrukken.

GB: ATTENTION: Read the instructions thoroughly prior to assembly. Each component is numbered (1). Adhere to specified sequence of assembly. Tools required: knife and file for removal of components from frame (2); rubber band, adhesive tape and clothes pegs for clamping components together after applying adhesive (3). Clean plastic components in a mild detergent solution and allow to air-dry so that paint and transfers adhere better. Prior to applying adhesive, check to see whether the components fit together; apply adhesive sparingly. Remove chrome and paint from the contact surfaces. Paint small components before removing them from the frame (4) (5). Allow paint to dry well, and only then continue to assemble. Cut out each transfer individually and immerse in warm water for approx. 20 seconds. Slide transfer off paper and into designated position, then press on with blotting paper.

F: ATTENTION: lisez bien la notice de montage avant de commencer. Chaque pièce est numérotée (1). Respectez l'ordre des opérations. Outils nécessaires : couteau et lime pour ébarber les pièces (2); élastiques, ruban adhésif et pinces à linge pour maintenir les pièces collées (3). Nettoyez les pièces en matière plastique dans une solution douce de produit de lavage et faites-les sécher à l'air afin que la peinture et les décalcomanies tiennent mieux. Avant de mettre la colle, vérifiez si les pièces s'adaptent bien les unes aux autres; mettez peu de colle. Enlevez le chrome et la peinture des surfaces de collage. Peignez les petites pièces avant de les détacher de la grappe (4)(5). Laissez bien sécher la peinture avant de poursuivre l'assemblage. Découpez chaque décalcomanie séparément et plongez-la dans de l'eau chaude pendant 20 secondes environ. A l'endroit marqué, faites glisser le motif pour le séparer du papier et pressez-le sur emplacement avec du papier buvard.

E: ¡ATENCIÓN! Antes de comenzar con el ensamblaje, leer detenidamente las instrucciones. Cada pieza va numerada (1). Téngase en cuenta el orden de operaciones del ensamblaje. Herramientas necesarias: Cuchilla y lima para desbarbar las piezas (2). Cintas de goma, cinta adhesiva y pinzas de ropa para sujetar las piezas pegadas (3). Lavar las piezas de plástico en una solución de detergente suave y dejar que se sequen al aire para mejorar así la adhesión de la pintura y de las calcomanías. Antes de aplicar el pegamento comprobar si las piezas quedan correctamente adaptadas. Aplicar el pegamento sin excederse. Alejar de las superficies de pegado el cromado y la pintura. Pintar las piezas pequeñas antes de desprenderlas de su sujeción (4) (5). Antes de proseguir con el ensamblaje, dejar que se seque bien la pintura. Recortar las calcomanías una por una y sumergirlas durante unos 20 segundos en agua caliente. Deslizar del papel la calcomanía en el lugar adecuado y apretarla colocando encima de ella papel secante.

I: ATTENZIONE: Prima dell'assemblaggio leggere attentamente le istruzioni di montaggio. Ogni pezzo è numerato (1). Tener presente la successione delle fasi di assemblaggio. Attrezzi necessari: coltello e lima per togliere la sbavatura dai pezzi (2), nastro adesivo e mollette da bucato per tenere insieme i pezzi singoli dopo averli incollati (3). Lavare i particolari in plastica con un detergente delicato e lasciarli asciugare all'aria, per una migliore adesione dello strato di colore e della figura decalcolabile. Prima di incollare, verificare che i pezzi si abbinino bene tra di loro; applicare il collante con parsimonia. Togliere cromo e colore dalle superfici da incollare. Dipingere i piccoli accessori sul supporto prima di rimuoverli (4) (5). Far seccare bene la vernice prima di proseguire con l'assemblaggio. Ritagliare singolarmente ogni figura ed immergerla in acqua tiepida per 20 secondi circa. Applicare il motivo nella posizione segnata e tamponarlo con carta assorbente.

S: OBS: Läs instruktionerna noga igenom innan du sätter modellen samman. Värdena detalj är numererad (1). V g beakta följden i sammansättningsstegen. Verktyg, som du kommer att behöva : kniv och fil för att skrapa detaljerna rena (2), gummiringar, tejp och klädnyppor för att hålla samman de limmade detaljerna (3). Rengör plastdelarna i en mild tvättmedellösning och torka dem i luften för att lack och dekaler skall hålla bättre. Kolla, om detaljerna passar ihop innan du klistrar dem och använd limmet sparsamt. Avlägsna krom och lack från ytor, som kommer att limmas ihop. Måla de små detaljerna innan du avlägsnar dem från ramen (4) (5). Låt lacket riktigt torka igenom innan du fortsätter med sammansättningen. Skär av varje dekalmotiv enskilt och doppa det i varmt vatten i ca 20 sekunder. Flytta motivet bort från papperet genom att trycka vid det angivna stället och tryck fast med läschiappier.

DK: BEMÆRK: Inden sammensætningen begynder, skal byggevejledningen læses godt igennem. Hver del er nummereret (1). Rækkefølgen af monteringstrinene skal overholdes. Nødvendigt værktøj: Kniv og fil til afgraving af delene (2); gummibånd, tape og tøjklammer til at holde de klæbede (3) enkeltdele sammen. Plastikdelene renses i en mild sæbelud og lufttørres så malingen og overfaringsbillederne bedre kan hæfte. Inden påførelsen kontrolleres om delene passer; limen påføres sparsommeligt. Krom og farve fjernes fra klæbefladerne. De små dele males inden de fjernes fra rammen (4) (5). Lad farven tørre godt inden sammensætningen fortsættes. Overfaringsbilledernes motiver skæres ud enkeltvis og dypes ca. 20 sek. i varmt vand. Skub motivet fra papiret og tryk det fast med trækpapier.

GR: ΠΡΟΣΟΧΗ: Πριν τη συναρμολόγηση, διαβάστε καλά τις οδηγίες. Κάθε εξάρτημα είναι αριθμημένο (1). Προσέξτε τη σειρά "των βημάτων" συναρμολόγησης. Απαιτούμενα εργαλεία: μαχαίρι και λίμα για τη λείανση των εξαρτημάτων (2), λαστίκια ταινία, κολλητική ταινία και μανταλάκια για τη συγκράτηση των κολλημένων μεμονωμένων εξαρτημάτων (3). Καθαρίστε τα πλαστικά εξαρτήματα μέσα σε ένα "μαλακό" καθαριστικό διάλυμα και στεγνώστε τα στον αέρα, ώστε να υπάρξει καλύτερη πρόσφυση του χρώματος και των χαλκομανιών. Πριν το κόλλημα, ελέγξτε αν ταιριάζουν μεταξύ τους τα εξαρτήματα. Επαλείψτε οικονομικά την κόλλα. Απομακρύνετε από τις επιφάνειες επικάλυψης, χρώμο και βαφή. Βάψτε τα μικρά εξαρτήματα, πριν απομακρυνθούν από το πλαίσιο (4) (5). Αφήστε να στεγνώσουν καλά τα χρώματα και ύστερα συνεχίστε τη συναρμολόγηση. Κόψτε ξεχωριστά το κάθε μοτίβο των χαλκομανιών και βουτήξτε το σε ζεστό νερό για περί. 20 δευτερόλεπτα. Απομακρύνετε το μοτίβο από το χαρτί, στο σηματοδομένο σημείο και πιέστε το με το στουπόχαρτο.

Read before you start!

N: OBS! Les naye igjenom monteringsanvisningen for sammenbyggingen. Hver del er nummerert (1). Folg rekkefølgen på monteringsstrinene. Nødvendig verktoy: Kniv og fil for fjerning av grader på delene (2), gummibånd, tape og klesklyper for å holde sammen de limede enkeltdelene (3). Rengjør plastdelene i mildt såpevann og la dem lufttørke, slik at fargen og bildene sitter bedre. Før pålimingen må det kontrolleres om delene passer: Ta på litt lim. Fjern krom og farge på klæbeflatene. Mal de små delene før de fjernes fra rammen (4) (5). La fargene tørke godt for sammenmontering fortsettet. Skjær ut hvert av motivene for seg og legg dem i varmt vann i ca. 20 sekunder. Skyv motivet fra papiret på det merkede stedet og trykk på med trekkpapier.

P: ATENÇÃO: Antes de iniciar a montagem leia atentamente o manual de construção. Todas as partes componentes são numeradas (1). Atenção para a sequência das etapas de montagem. Ferramentas necessárias: Faca e lixa para aparar a reborda das peças (2), elástico, fita adesiva e molas de roupa para sustentar as peças (3) durante a colagem. As peças de matéria plástica devem ser limpas numa solução fraca de detergente e secas ao ar, de forma que a demão de tinta e os decalques tenham uma boa adesão. Antes de colar, verifique se as peças encaixam; utilize a cola em pequena quantidade. Eliminar o cromado e a tinta das superfícies a serem coladas. Não passar cola nas peças que ainda se encontram fixas na grade de matéria plástica. Pintar as peças pequenas antes de retirá-las da grade (4) (5). Deixar a tinta secar completamente para depois continuar com a montagem. Cortar separadamente cada um dos decalques e mergulhá-los em água morna durante aproximadamente 20 segundos. Decolar os motivos do papel na posição indicada e secar com mata-borrão.

FIN: HUOMIO: Lue rakennusohjeet huolellisesti ennen kokoamista. Jokainen osa on numeroitu (1). Huomio osien oikea asennusjärjestys. Tarvitavat työkalut: Veitsi ja viila osien ylimääräisten pursetien poistamiseen (2); kuminauha, teippiä ja pyykkipoikia yhteellimitä osien paikkaamattomiksi (3). Puhdistusainetta mielillä pesuaineluokella ja anna niiden kuivua itsestään, jotta maali ja siirtokuvat tarttuvat niihin paremmin. Tarkasta ennen liimausta, että osat sopivat toisiinsa; levitä liimaa säästeliäästi. Poista kromausta ja maali liimainnoista. Maalaa pienet osat ennen kuin irrotat ne pidinraameista (4) (5). Anna maalin kuivua kunnolla ennen kuin jatkat kokoamista. Leikkaa jokainen siirtokuva erikseen irti ja upota lämpimään veteen n. 20 sekunniksi. Irrota kuvia paperin merkitystä kohdasta samalla painamalla imupaperi kuvion toista puolta vasten.

RUS: Вниманне: Перед сборкой хорошо прочитайте руководство по монтажу. Каждая деталь пронумерована (1). Соблюдать последовательность монтажа. Необходимые рабочие инструменты: нож и напильник для зачистки деталей (2); резиновая лента, клейкая лента и зажимы для сушки белья для прижимания склеиваемых отдельных деталей (3). Детали из пластика очистить в растворе мягкого моющего средства и высушить на воздухе для того, чтобы краска и переводные картинки лучше прилипали. Перед приклеиванием проверить, подходят ли детали; клей наносить экономно. Хром и краску удалить с поверхности склеивания. Небольшие детали покрасить перед тем, как они будут удалены из рамок (4) (5). Краску необходимо хорошо просушить, только после этого продолжать сборку. Каждую соответствующую переводную картинку отдельно вырезать и примерно на 20 секунд окунуть в теплую воду. На обозначенном месте картинку отделить от бумаги и прижать промокающей бумагой.

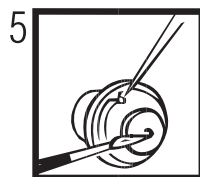
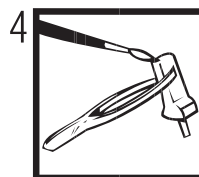
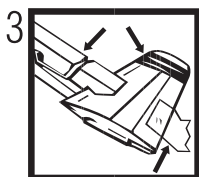
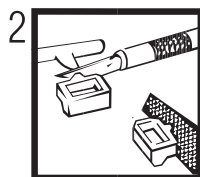
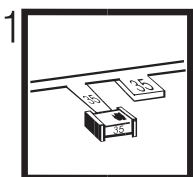
PL: UWAGA: Przed składaniem przeczytać dokładnie instrukcję montażu. Każda część jest ponumerowana (1). Zwrócić uwagę na kolejność przeprowadzania poszczególnych punktów montażowych. Potrzebne narzędzia: nóż oraz pilnik do usunięcia zadziórów z poszczególnych elementów (2); taśma gumowa, taśma klejąca, klamki do bielizny dla przytrzymania sklejonnych elementów (3). Wymyć plastikowe części w wodzie z delikatnym środkiem myjącym oraz osuszyc na powietrzu, aby zapewnić lepszą przylepność farby oraz kalkomanii. Sprawdzić przed przyklejeniem, czy dane elementy pasują do siebie; nanosić klej oszczędnie. Usunąć chrom oraz farbę z powierzchni przeznaczonych do klejenia. Małe elementy pomalować jeszcze przed wycięciem z ramki (4) (5). Farbę dobrze wysuszyć, dopiero potem kontynuować składanie części. Wyciąć pojedynczo każdy z motywów kalkomanii i zanurzyć na 20 sekund w ciepłej wodzie. Ściągnąć motyw z papieru na oznaczone miejsce i docisnąć bibułą.

TR: DİKKAT: Birleştirilmeden önce montaj talimatını iyice okuyun. Her parça numaralandırılmıştır (1). Montaj adımımlar sırasına dikkat edin. Gerekli takımlar: Parçaların çaplarını almak için bıçak ve eğe (2); lastik bant, yapıştırıcı parçaları bir arada tutmak için yapıştırma bandı ve çamaşır mandalı (3). Plastik parçaları yumuşak bir deterjan ile temizleyin, boya ve çıkartmaların daha iyi yapışması için, açık havada kurutun. Yapıştırılmadan önce parçaların uyup uyumadığını kontrol edin; yapışkanı idareli bir şekilde sürün. Krom ve boyayı yapıştırma yüzeylerinden temizleyin. İskeletten sökmöden önce, küçük parçaları boyayın (4) (5). Boyayı iyice kurumaya bırakın, sonra montaja devam edin. Her çıkartma motifini tek tek kesin ve yaklaşık 20 saniye sıcak suya daldırın. Motifi işaretlenen yere kağıttan itin ve silme kağıdı ile bastırın.

CZ: POZOR: Před sestavením montážního návodu důkladně pročíst. Každý díl je očíslovan (1). Dbejte na pořadí montážních kroků. Potřebné nástroje: Nůž a pilník k odstranění výrůžků na dílech (2); pryžová páska, lepicí páska a kolíčky na prádlo pro přidržení lepených jednotlivých dílů (3). Díly z plastické hmoty vyčistit v roztoku jemného pracího prostředku a nechat vyschnout na vzduchu, za účelem zajištění lepší přilnavosti barevného nátěru a obtisků. Před nalepením zkontrolovat, zdali díly lepují; lepidlo nanášet úsporně. Chrom a barvu na lepených plochách odstranit. Malé díly natřít před jejich odstraněním z rámu (4) (5). Barvy nechat dobře proschnout, teprve potom pokračovat v sestavení. Každý motiv obtisknout jednotlivě vyznout a ponořit do teplé vody na dobu přibližně 20 sekund. Motiv na označeném místě z papíru odsunout a přitlačit pomocí stíračho papíru.

H: FIGYELEM: Az összeállítás előtt az építési útmutatót alaposan át kell olvasni. Minden alkatrész számmal látak el (1). A szerelési lépések sorrendjére ügyelni kell. Szükséges szerszámok: kés és reszelő az alkatrészek sorjáltalanításához (2); gumi szalag, ragasztószalag és ruhacsipesz az összeragasztott alkatrészek megtartásához (3). A műanyag alkatrészeket lágy mosószeres oldatban kell tisztítani és a levegőn kell megszárítani, hogy a festékbevonat és a matricák jobban tapadjanak. A felragasztás előtt ellenőrizni kell, hogy az alkatrészek összeillenek-e; a ragasztóanyagot takarékosan kell felhordani. A krómot és festéket a ragasztási felületekről el kell távolítani. A kisméretű alkatrészeket a keretből történő eltávolítás előtt be kell festeni (4) (5). A festékeket hagyni kell jól megszáradni, az összeszerelést csak ezután szabad folytatni. Minden matrica-motívumot egyesével kell kivágni és kb. 20 másodpercre meleg vízbe kell áztatni. A motívumot a megjelölt helyen a papírról lecsúsztatni és itatóspapírral felnyomni.

SLO: UPOZORILO: pred sestavo dobro prečitati upozorilo za sestavo. Vsaki del je označen (1). Slediti sled postopka pri montiranju. Potrebno orodje: noži in orodje za delitev delov (2), gumijaste trake, traka z lepilom in klucce za učvrstilo zalepenih delov (3). Plastične dele očistiti z blagim deterdžentom, sižiti na zraku da bi se sloji barve in preslikači boljše prijeli. Pre lepjenje obvetno preveriti če se deli uklapajo eden v drugi. Počasi nanašati lepilo. Na površinah na katere nanašamo lepilo treba prvo odstraniti hrom in barvo. Manjše dele prvo treba premazati in psotem oddeliti z rama (4) (5). Pustiti da se barve dobro posušijo, in šele potem nastaviti z sestavljanjem. Vsaki preslikač posebno zrezati in potopiti v toplo vodo ca. 20 sekund. Motiv na odrejenem mestu oddeliti od papirja in nanesti z upijačem.



Verwendete Symbole / Used Symbols

Bitte beachten Sie folgende Symbole, die in den nachfolgenden Baustufen verwendet werden.

Veillez noter les symboles indiqués ci-dessous, qui sont utilisés dans les étapes suivantes du montage.

Sivance tener en cuenta los símbolos facilitados a continuación, a utilizar en las siguientes fases de construcción.

Si prega di fare attenzione ai seguenti simboli che vengono usati nei successivi stadi di costruzione.

Huomioi seuraavat symbolit, joita käytetään seuraavissa kokonaisuvaiheissa.

Legg merke til symbolene som benyttes i monteringstrinnene som følger.

Proszę zwracać na następujące symbole, które są używane w późniejszych etapach montażowych

Daha sonraki montaj basamaklarında kullanılabacak olan, aşağıdaki sembollere lütfen dikkat edin.

Kérjük, hogy a következőké szimbólumokat, melyek az alábbi építési fokokban alkalmazásra kerülnek, vegyétek figyelembe.

Please note the following symbols, which are used in the following construction stages.

Neem a.u.b. de volgende symbolen in acht, die in de onderstaande bouwfasen worden gebruikt.

Por favor, preste atenção aos símbolos que seguem pois os mesmos serão usados nas próximas etapas de montagem.

Obserwaj: Nadstawiające piktoqram används i de följande arbetsmomenten.

Lag vänligst märke till följande symboler, som benyttes i de följande byggfaserna.

Покажите, обратите внимание на следующие символы, которые используются в последующих операциях сборки.

Παρακαλώ προσέξτε τα παρακάτω σύμβολα, τα οποία χρησιμοποιούνται στις παρακάτω βαθμίδες συναρμολόγησης.

Dbejte prosím na dále uvedené symboly, které se používají v následujících konstrukčních stúpních.

Prosimo za Vašu pozornost na sledeće simbole ki se uporabljajo v naslednjih korakih gradbe.



Abziehbild in Wasser einweichen und anbringen
Soak and apply decals
Mouiller et appliquer les décalcomanies
Transfer in water even latex weken en aanbrengen
Remojay y aplicar las calcomanias
Pôr de molho em água e aplicar o decalque
Immergere in acqua ed applicare decalcomanie
Blöt och fäst dekalerna
Kostuta siirtokuvaa vedessä ja aseta paikalleen
Fukt motivet i varmt vann og fôr det over på modellen
Dypp bildet i vann og sett det på
Переводяную картинку намочить и нанести
Zmieknąć kalkonię w wodzie a następnie nakleić
Βουτήξτε τη χαλκονία στο νερό και τοποθετήστε την
Çikartmayı suya yumuşatın ve koyun
Öbítisk namočit ve vode a umistit
a matricát vizben beázatnati és felhelyezni
Preslikač potopiti v vodo in zatem nanášati



Kleben
Glue
Coller
Lijmen
Engomar
Colar
Incollare
Limmas
Liimaa
Limes
Lim
Клеить
Przykleić
κόλλημα
Yapıştırma
Lepeni
ragasztani
Lepiti



Anzahl der Arbeitsgänge
Number of working steps
Nombre d'étapes de travail
Het aantal bouwstappen
Número de operaciones de trabajo
Número de etapas de trabalho
Número di passaggi
Antal arbetsmoment
Työvaiheiden lukumäärä
Antall arbeidstrinn
Antall arbeidstrinn
Κολιчество οπαρασιών
Liczba operacji
αριθμός των εργασιών
İş safahalarinn sayisi
Počet pracovnich operaci
a munkafolyamatok száma
Števika koraka montaže



Klebeband
Adhesive tape
Dévidoir de ruban adhésif
Plakband
Cinta adhesiva
Fita adesiva
Nastro adesivo
Tejp
Tape
Tape
Κλεβήκα λεντα
Tasma klejaca
κολλητική ταινία
Yapıştırma bandı
δοδώνη άουδού
látóúrózóúróú áó
Τιάδα ή "όάδ"ή



Klarsichtteile
Clear parts
Pièces transparentes
Transparente onderdelen
Limpiar las piezas
Peça transparente
Parte transparente
Genomskinliga detaljer
Läpinäkyvät osat
Glassklare deler
Gjennomsiktige deler
Προζρανές деталι
Elementy przezroczyzte
διαφανή εξαρτήματα
Şeffaf parçalar
Průzračné díly
átátszóú alkatrészek
Deli ki se jasno vide



Bauteile trocknen lassen
Allow the parts to dry
Laisser sécher les pièces
Onderdelen laten drogen
Dejar secar las piezas
Dejar secar os componentes
Far asciugarsi i componenti
Anna osien kuivua
La delene tørke
Lad komponenterne tørre
Låt byggdelarna tørka
Дать деталям высохнуть
Czesci pozostawic do wyschniecia
Άφρησε τα μερη να στεγνώσουν
Yapı parçalarını kurumaya bırakınız
Alkatrészeket hagyja száradni
Jednotlivě dily nechte zaschnout
Pustite da sestavni deli posušijo



Abbildung zusammengesetzter Teile
Illustration of assembled parts
Figure représentant les pièces assemblées
Afbeelding van samengevoegde onderdelen
Ilustración piezas ensambladas
Figura representando peças encaixadas
Illustrazione delle parti assemblate
Bildern visar dalarna hopsett
Kuva yhteenliitetistä osista
Illustrasjonen viser de sammensatte delene
Illustrasjon, sammensatte deler
Изображение смонтированных деталей
Rysunek złożonych części
απεικόνιση των συναρμολογημένων εξαρτημάτων
Bildestrielen parçaların şekli
Zobrazení sestavených dílů
székáallított alkatrészek ábrája
Slika slopljenega dela



zur besseren Ausbalancierung mit einem Gewicht beschweren
Add weight for improved stability
Pour une mise en place correcte allourdir
Voor evenwicht gewicht aanbrengen
Colocar un peso para obtener un mejor equilibrio
Utilizar un peso para melhor balanceamento
Per un migliore bilanciamento metterci su un peso
belastat med en vikt for bättre balansering
paremmat tasapaineron saavuttamiseksi kuormita painolla
Til bedre afbalansering - belast med en vægt
For bedre avbalansering - belast med en vekt
для лучшего отбалансирования положить груз
dla lepszego wyrownoważenia obciążyc ciężarkiem
για την καλύτερη αντιστάθμιση τοποθετείστε ένα βάρος
Daha iyi dengelemek için bir ağırlık koyun
Za úcelem lepsiho vyvázeni zatížit závažím
a jobb kiegyenlítés érdekében egy nehezékkal ellátni
Zaradi boljše ravnoteže postaviti kontratežo z tegom



Abbildung zusammengesetzter Teile
Illustration of assembled parts
Figure représentant les pièces assemblées
Afbeelding van samengevoegde onderdelen
Ilustración piezas ensambladas
Figura representando peças encaixadas
Illustrazione delle parti assemblate
Bildern visar dalarna hopsett
Kuva yhteenliitetistä osista
Illustrasjonen viser de sammensatte delene
Illustrasjon, sammensatte deler
Изображение смонтированных деталей
Rysunek złożonych części
απεικόνιση των συναρμολογημένων εξαρτημάτων
Bildestrielen parçaların şekli
Zobrazení sestavených dílů
székáallított alkatrészek ábrája
Slika slopljenega dela



Nicht kleben
Don't glue
Ne pas coller
Niet lijm
No engomar
Não colar
Non incollare
Limmas ej
Älä liimaa
Skal IKKE limes
Ikke lim
He klenyt
Nie przyklejać
μη κολλάτε
Yapıştırımayın
Nelepit
nem szabad ragasztani
Ne lepitit

Benötigte Farben / Used Colors

Benötigte Farben Required colours	Peintures nécessaires Benötigte kleuren	Pinturas necesarias Tintas necessárias	Colori necessari Använda färger	Tarvittavat värit Du trenger følgende farger	Необходимые краски Необходимые краски	Potrzebne kolory Απαιτούμενα χρώματα	Gerekli renkler Potřebné barvy	Szükséges színek. Potrebne barve	
40 % A 60 %	B	C	D	E	F	G	H		
weiß, matt 5 white, matt blanc, mat wit, mat blanco, mate branco, fosco bianco, opaco vit, matt valkoinen, himmeä hvid, matt hvit, matt белый, матовый biały, matowy λευκό, ματ beyaz, mat biil, matná fehér, matt bela, mat	+ steingrau, matt 75 stone grey, matt gris pierre, mat steengrijs, mat gris pizarrá, mate cinzento pedra, fosco grijo roccia, opaco stengrá, matt kivenharmaa, himmeä stengrá, mat steingrá, matt серый каменный, матовый szary kamien, matowy γκρι πέτρας, ματ taş grisi, mat kamenitá šedá, matná köszürke, matt kamen siva, mat	weiß, matt 5 white, matt blanc, mat wit, mat blanco, mate branco, fosco bianco, opaco vit, matt valkoinen, himmeä hvid, matt hvit, matt белый, матовый biały, matowy λευκό, ματ beyaz, mat biil, matná fehér, matt bela, mat	blau, matt 56 + anthrazit, matt 9 blue, matt bleu, mat blauw, mat azul, mate azul, fosco blu, opaco blá, matt sininen, himmeä blá, mat blá, matt синий, матовый niebieski, matowy μπλε, ματ mavi, mat modrá, matná kék, matt plava, mat	anthrazit, matt 9 anthracite grey, matt anthracite, mat antraciet, mat antracita, mate antracite, fosco antracite, opaco antracit, matt antrasiti, himmeä koksgrá, mat antrasit, matt антрацит, матовый antracyt, matowy ανθρακι, ματ antrasit, mat antracit, matná antracit, matt tanno siva, mat	Hellgrau, matt 76 Light grey, matt Gris clair, mat Lichtgrá, mat Gris claro, mate Cinzento-claro, mate Grijo chiaro, opaco Lysgrá, matt Vaaleanharmaa, matta Lyseggrá, mat Lysgrá, mat Светло-серый, матовый Jasnoszary, matowy Γκρι ανοιχτό, ματ Açık gri, mat Világosszürke, matt Svète šedivá, matná Svetlosiva, brez leska	anthracit, matt 9 anthracite grey, matt anthracite, mat antraciet, mat antracita, mate antracite, fosco antracite, opaco antracit, matt antrasiti, himmeä koksgrá, mat antrasit, matt антрацит, матовый antracyt, matowy ανθρακι, ματ antrasit, mat antracit, matná antracit, matt tanno siva, mat	karmirod, matt 36 carmin red, matt rouge carmin, mat karmijnrood, mat carmin, mate vermelho carmin, fosco rosso carminio, opaco karmínröd, matt karmiinipunainen, himmeä karmínröd, matt jenn, metallic красный кармин, матовый karmínový, matowy κόκκινο δοιθόδο, ματ lál rengi, mat krbové červená, matná karmínpiros, matt šminka rdeča, matt	eisen, metallic 91 steel, metallic coloris fer, métallique ijzerkleurig, metallic ferroso, metallizado ferro, métálico ferro, metallic jämfärg, metallic teräksenvärinen, metalliilto jenn, metallic stalový, metalik zelazo, metaliczny σίδηρος, μεταλλικό demir, metalik željezna, metaliza vas, metalí železna, metalik	aluminium, metallic 99 aluminium, metallic aluminium, métallique aluminium, metallic aluminio, metallizado aluminio, métálico aluminio, metallic aluminium, metalli alumiini, metalliilto aluminium, metallic aluminium, metalik aluminium, metalik aluminium, metallic aluminium, metallic aluminium, metalik aluminium, metalik

Beiliegenden Sicherheitstext beachten / Please note the enclosed safety advice

- D:** Beiliegenden Sicherheitstext beachten und nachschlagbereit halten.
- E:** Please note the enclosed safety advice and keep safe for later reference.
- F:** Respecter les consignes de sécurité ci-jointes et les conserver à portée de main.
- NL:** Houdt u aan de bijgaande veiligheidsinstructies en hou deze steeds bij de hand.
- E:** Observar y siempre tener a disposición este texto de seguridad adjunto.
- I:** Seguire le avvertenze di sicurezza allegate e tenerle a portata di mano.
- P:** Ter em atenção o texto de segurança anexo e guardá-lo para consulta.
- S:** Beakta bifogad säkerhetstext och håll den i beredskap.
- FIN:** Huomioi ja säilytä oheiset varoitukset.

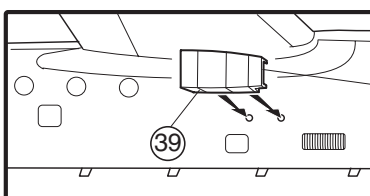
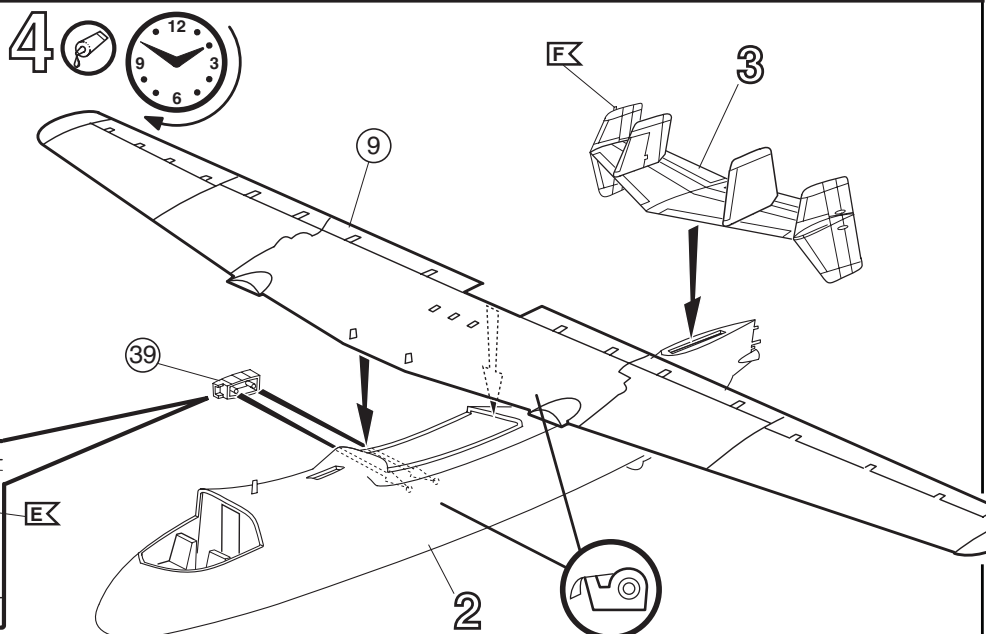
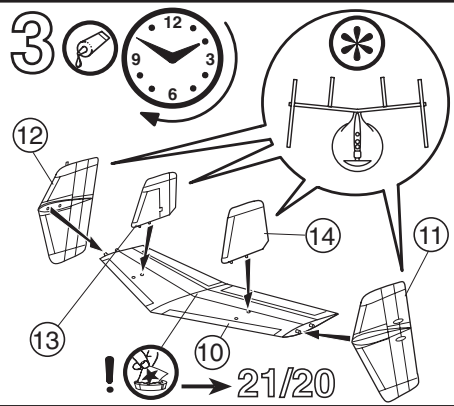
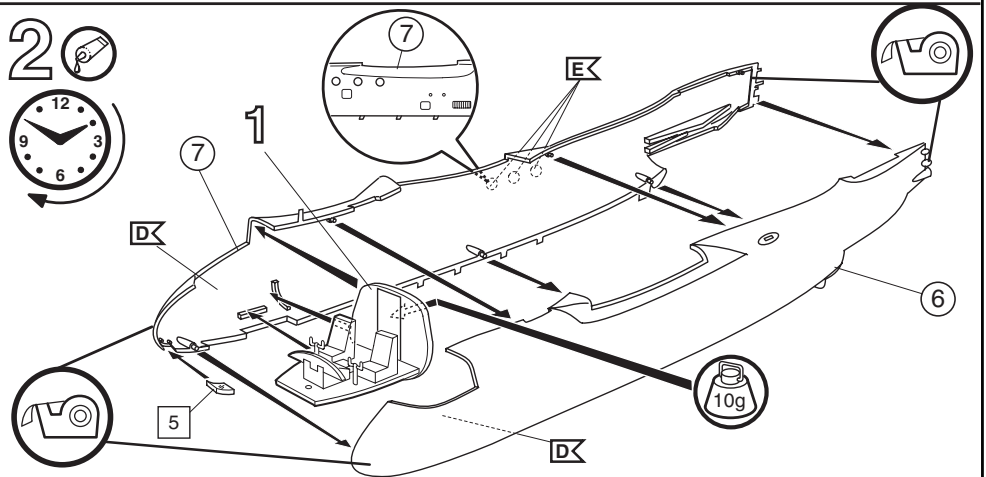
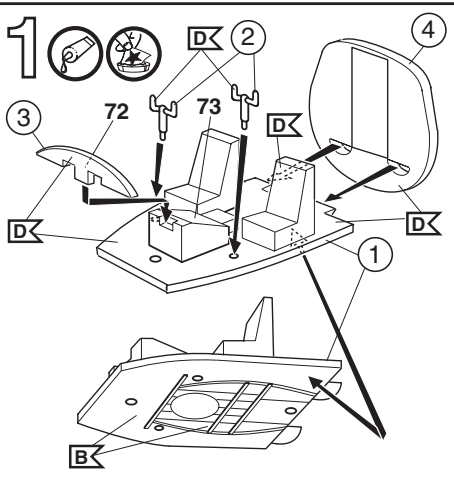
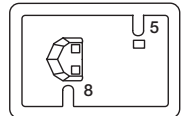
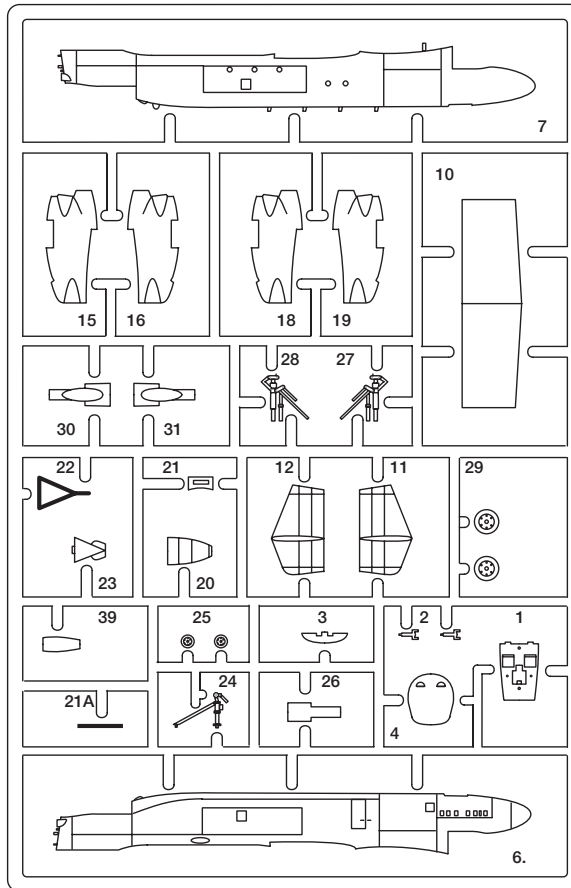
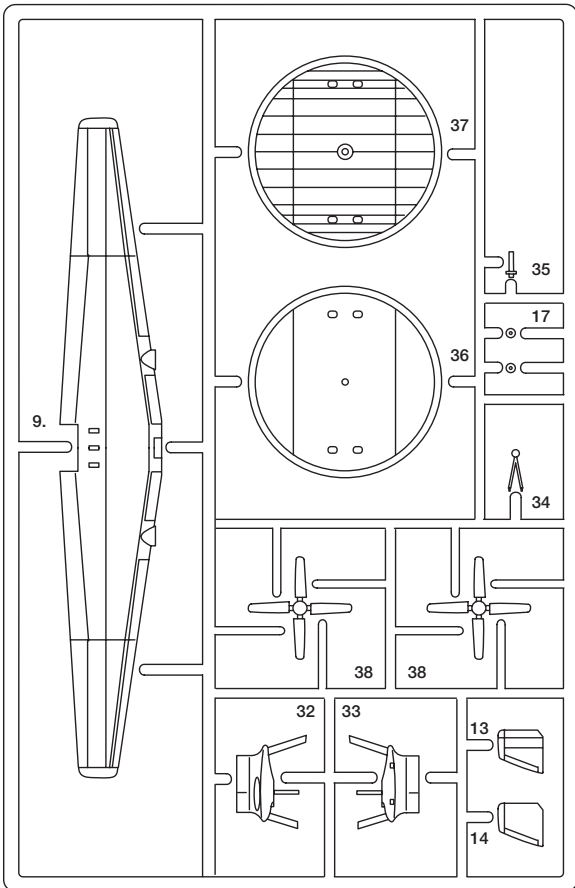
- DK:** Overhold vedlagte sikkerhedsanvisninger og hav dem liggende i nærheden.
- N:** Ha alltid vedlagt sikkerhetstekst klar til bruk.
- RUS:** Соблюдать прилагаемый текст по технике безопасности, хранить его в легко доступном месте.
- PL:** Stosować się do załączonej karty bezpieczeństwa i mieć ją stale do wglądu.
- GR:** Προσέξτε τις συνημμένες υποδείξεις ασφάλειας και φυλάξτε τις έτσι ώστε να τις έχετε πάντα σε διαθέσιμη ασ.
- TR:** Ekteki güvenliktalimatlarını dikkate alınız, bakabileceğiniz bir şekilde muafaza ediniz.
- CZ:** Dbejte na přiložený bezpečnostní text a mějte jej připravený na dosah.
- H:** A mellékelt biztonsági szöveget vegye figyelembe és tartsa fellapozásra készen!
- SLO:** Priložena varnostna navodila izvajajte in jih hranite na vsem dostopnem mestu.

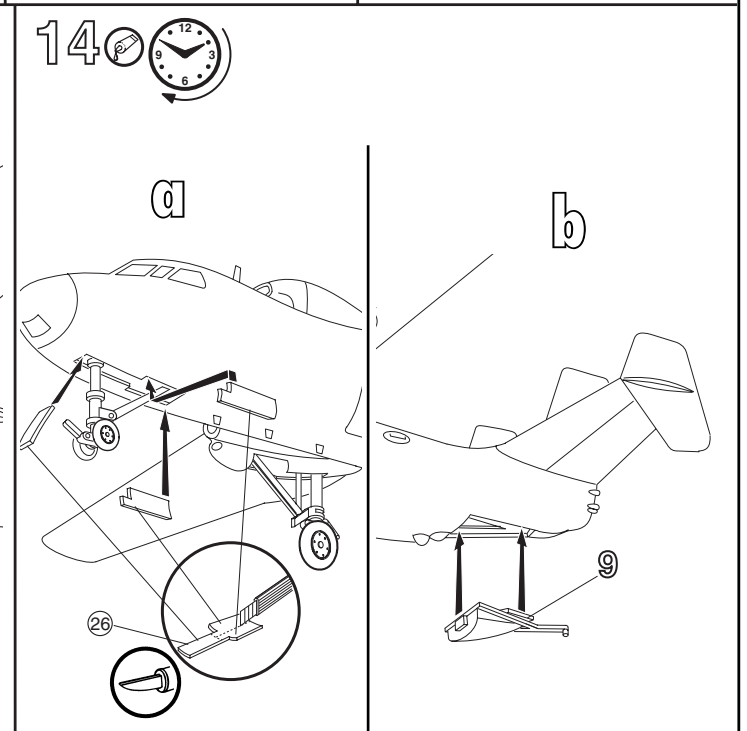
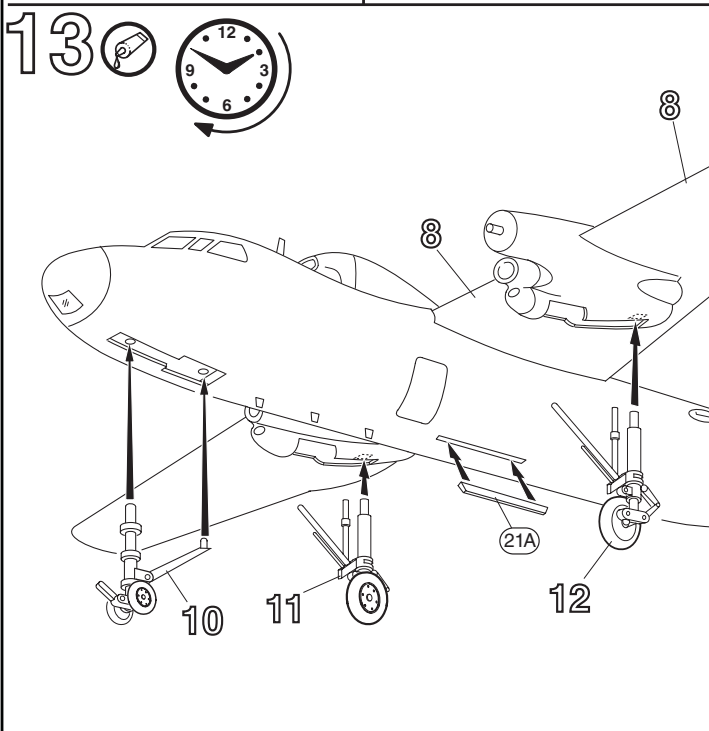
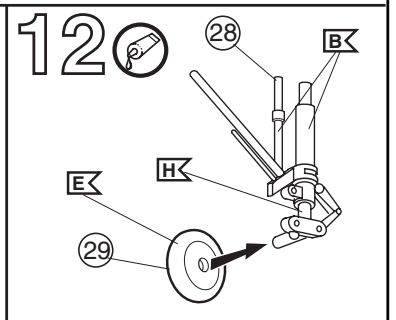
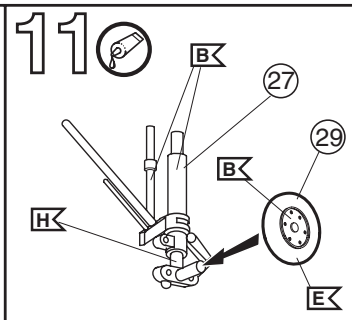
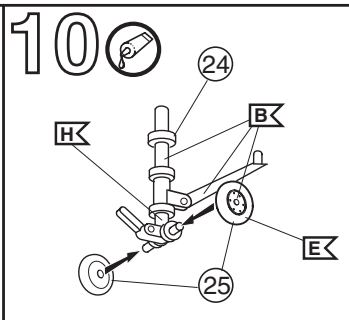
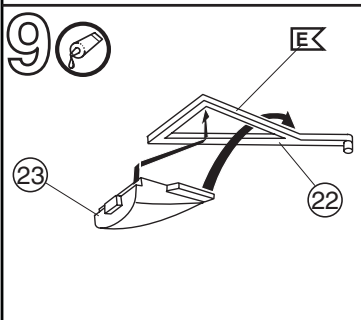
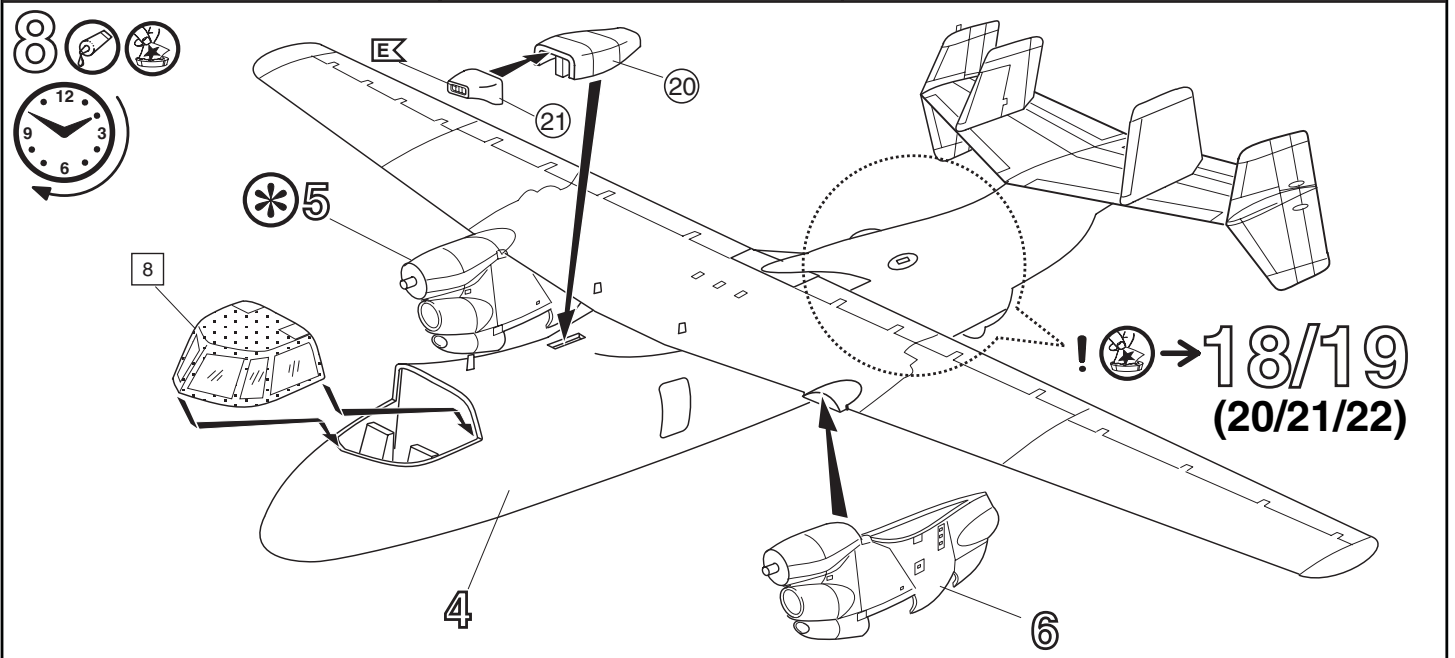
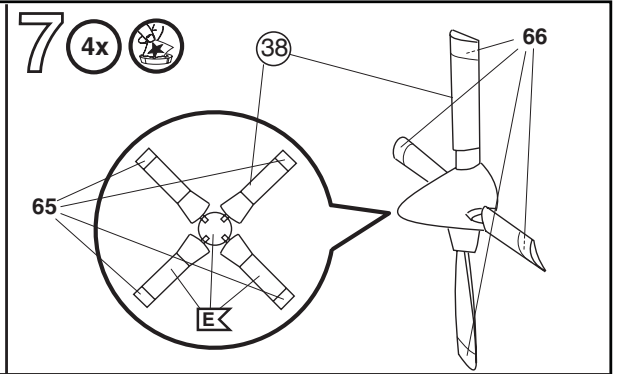
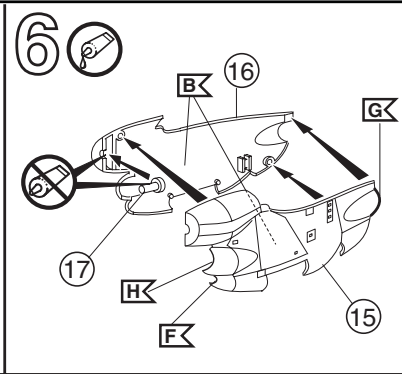
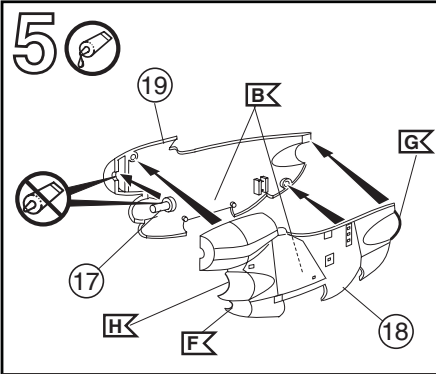
Dieser Bausatz wurde in mehrfachen Qualitäts- und Gewichtskontrollen auf Vollständigkeit überprüft. Reklamationen können nur bearbeitet werden, wenn die **Bauanleitung**, das aus der Kartonage herausgeschlittene **EAN-Strichcode-Feld** und der **Kassenbon** eingeschickt werden. Bitte haben Sie Verständnis dafür, dass wir nur Gewährleistung bei aktuellen Artikeln übernehmen können, die im Zeitraum der letzten 24 Monate erworben worden sind. **Unfrei eingezeichnete Reklamationsforderungen werden von uns nicht angenommen!** „Einzelteile für Umbauten können gegen Vorkasse erworben werden“. Unsere Adresse: Revell GmbH & Co. KG, Abteilung X, Henschelstr. 20-30, 32257 Bünde, Dieser Direktservice gilt für die Länder: Deutschland, Benelux, Österreich, Frankreich, Großbritannien. Reklamationen aus den übrigen Ländern werden über die jeweiligen Distributeure abgewickelt. Bitte kontaktieren Sie Ihren Händler.

This Model Kit has been subject to extensive quality and weight checks during the manufacturing process to ensure it leaves our warehouse in perfect condition. We are only able to process applications for missing parts if the following procedure is followed. In all cases the following will be required before we are able to process any request: Original receipt (proof of purchase) original instruction sheets (will be returned) and the bar code cut out of the box. We may not be able to process requests for products that have been discontinued for more than 24 months. Products that are returned directly to us without prior authorisation by a company representative will not be accepted and returned to sender. Replacement parts for conversion or spares will continue to be available however they will incur a handling charge. Please write to: Department X Revell GmbH & Co. KG, Henschelstr. 20-30, 32257 Bünde. This direct service is only available in the following markets: Germany, Benelux, Austria, France & Great Britain, Revell GmbH & Co. KG, Boston House, 64-66 Queensway, Hemel Hempstead, Herts, HP2 5HA, Great Britain. For all other markets please contact your local dealer or distributor directly.

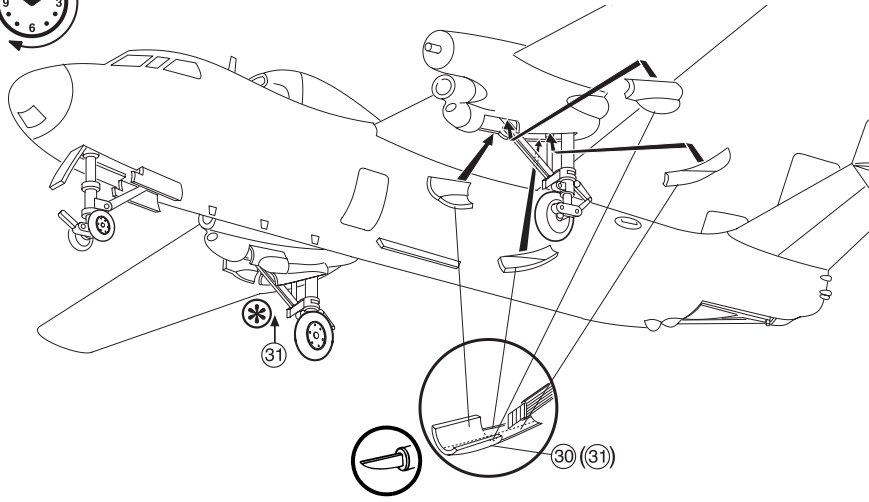
Afin de vous donner entière satisfaction et pour nous assurer que tous les éléments nécessaires au montage de votre maquette sont présents dans la boîte, cet article a subi dans son intégralité divers contrôles qualitatifs ainsi que des contrôles de poids. Si toutefois vous deviez nous faire part de certaines réclamations, nous vous prions de bien vouloir vous adresser à votre revendeur habituel, muni de la notice de montage, du code EAN découpé sur la boîte, ainsi que de votre ticket de caisse. Le SAV ne sera assuré que pour les articles ayant été acquis depuis moins de 24 mois. Les pièces de rechange utilisées pour la transformation de maquettes pourront être obtenues en pré-paiement. Dans le cas où vous n'obtenez pas satisfaction, vous pouvez vous adresser directement à notre service SAV à l'adresse suivante: REVELL GmbH & Co. KG, Abteilung X, Henschelstraße 20-30, D-32257 Bünde cw Revell GmbH & Co. KG, 14 B, rue du Chapeau Rouge, v-21000 Dijon, France. Pour tous les autres marchés, merci de prendre contact avec votre détaillant ou distributeur.

Deze bouwdoos werd verscheidene malen volledig gecontroleerd op kwaliteit en gewicht. Klachten kunnen slechts in behandeling worden genomen indien de bouwhandleiding, de uit de doos geknipte EAN-streepscode en de kassabon zijn meegezonden. Wij vragen om uw begrip dat wij alleen garantie kunnen geven voor huidige artikelen die binnen een periode van de laatste 24 maanden zijn gekocht. Onvervald ingezonden klachten kunnen niet in behandeling worden genomen. Onderdelen voor ombouw kunnen tegen vooruitbetaling gekocht worden. Ons adres is: Revell GmbH & Co. KG, Afdeling X, Henschelstrasse 20-30, 32257 Bünde, Duitsland. Deze directe service geldt alleen voor de volgende landen: Duitsland, Benelux, Oostenrijk, Frankrijk, Groot-Brittannië. Klachten afkomstig uit overige landen worden via de eventuele lokale vertegenwoordigers van Revell afgewikkeld. Wij verzoeken U contact op te nemen met uw winkelier.

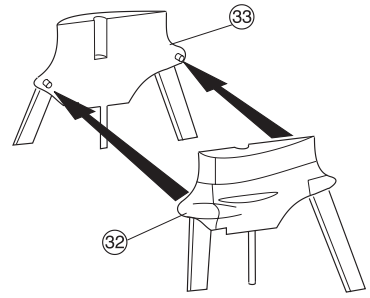




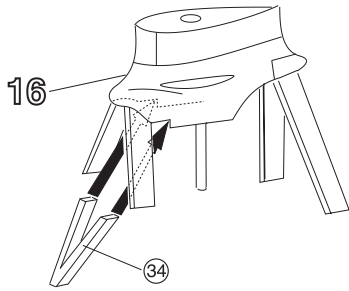
15



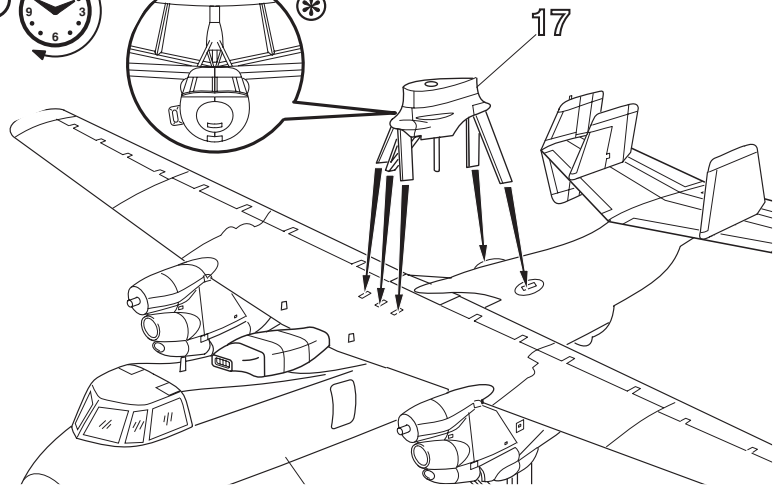
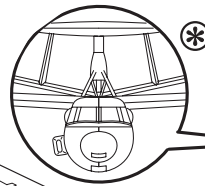
16



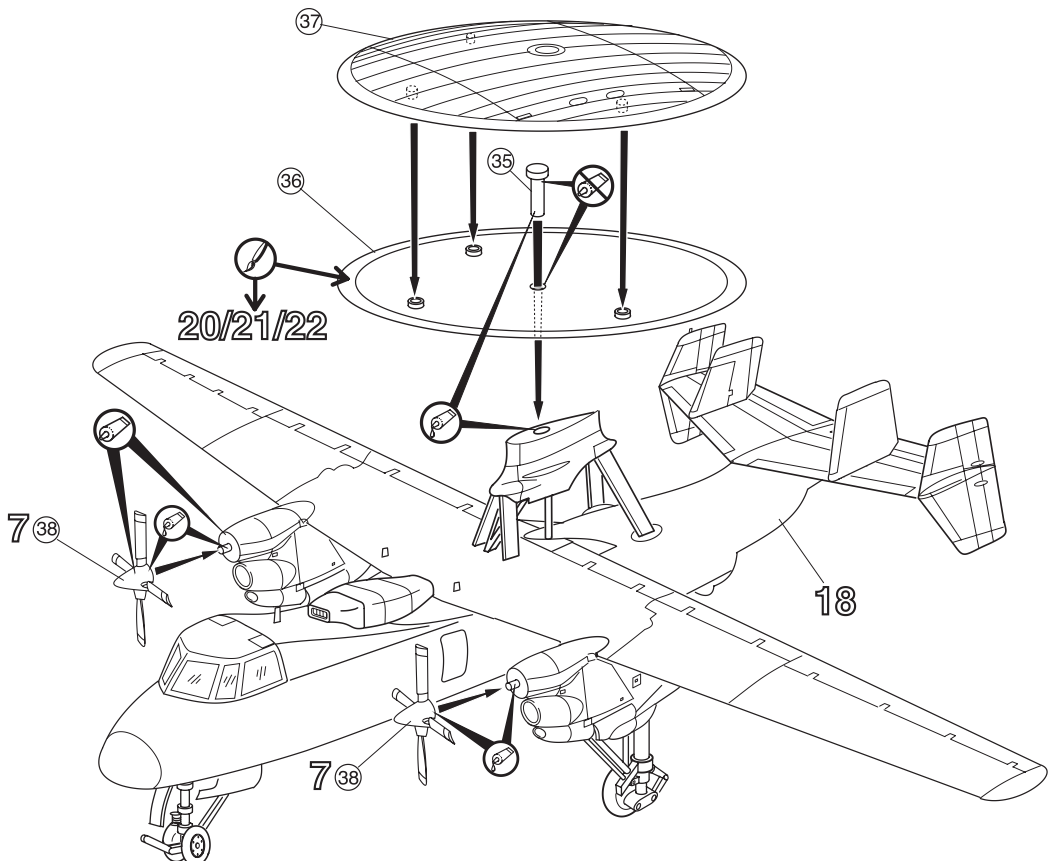
17



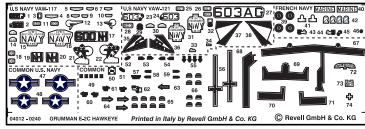
18



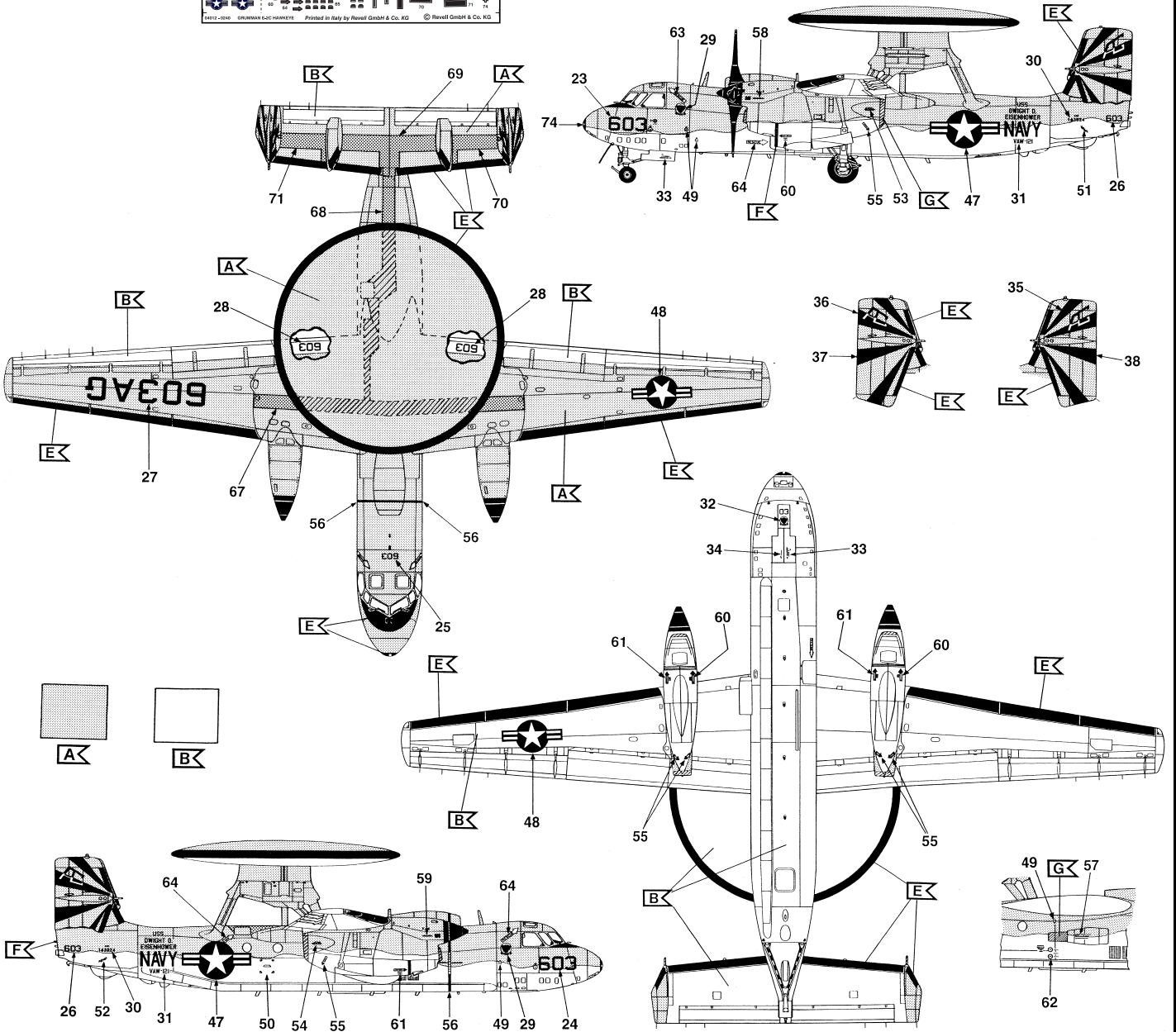
19



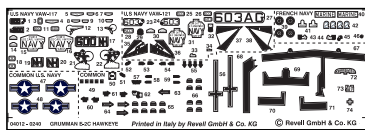
20



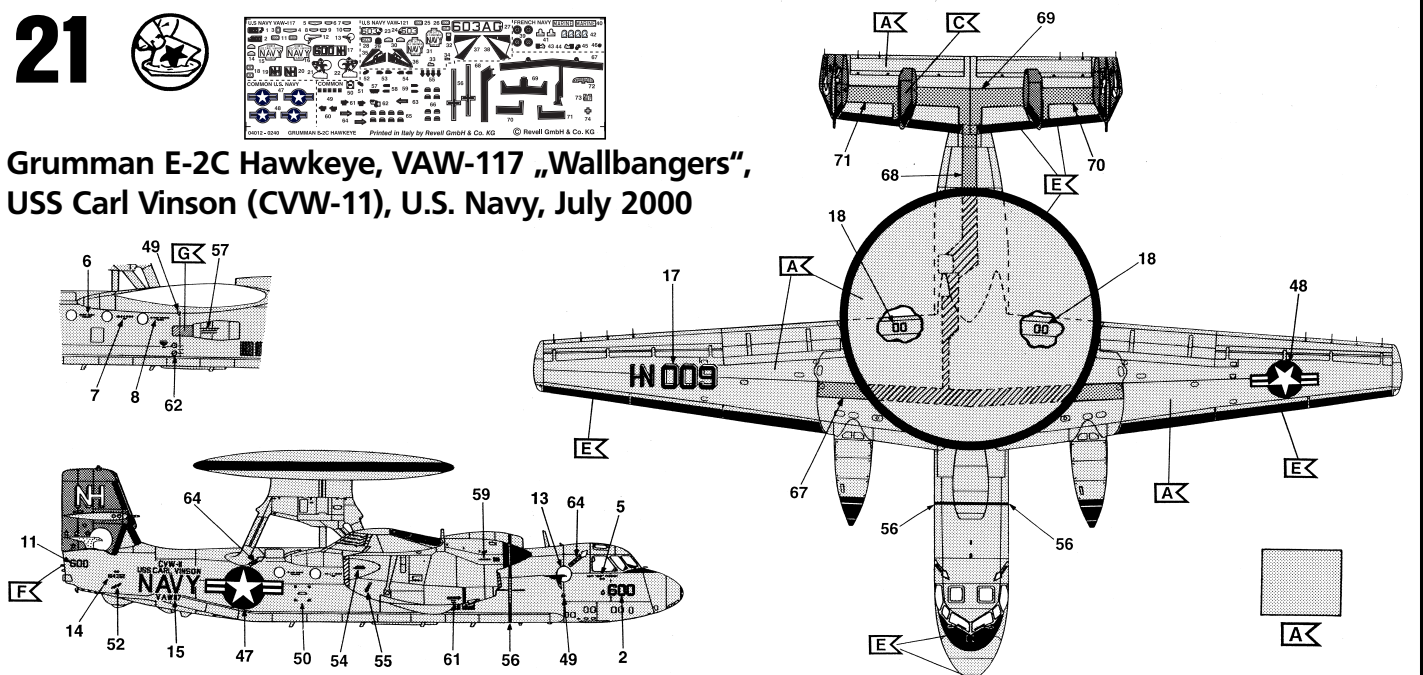
Grumman E-2C Hawkeye, VAW-121 „Blutails“,
USS Dwight D Eisenhower (CVW-7), U.S. Navy, June 1990.

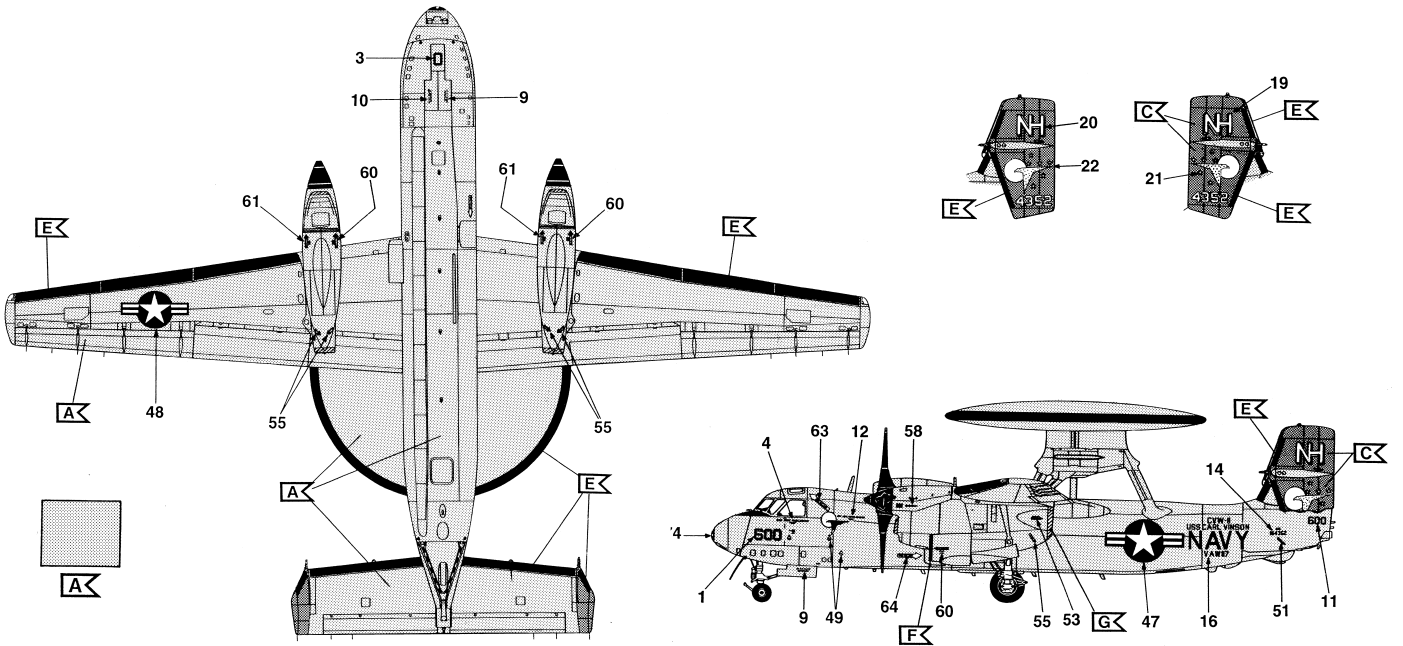


21

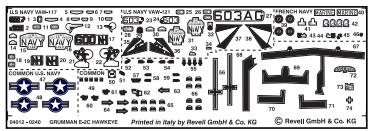


Grumman E-2C Hawkeye, VAW-117 „Wallbangers“,
USS Carl Vinson (CVW-11), U.S. Navy, July 2000





22



Northrop Grumman E-2C Hawkeye, 4 Flotille, Aéronavale Française, Lorient, France, 2004

