



Boeing 737-800 „RYANAIR“

04241-0389

© 2005 BY REVELL GmbH & CO. KG

PRINTED IN GERMANY



Boeing 737-800 „RYANAIR“

Ryanair, eine irische Niedrigpreis-Fluglinie, nahm im Jahr 1985 mit einem 15-sitzigen Flugzeug mit Turboprop-Antrieb ihren Betrieb mit der Verbindung Südost-Irland - London auf. Ein Jahr später beförderte die Fluglinie bereits mit drei Flugzeugen etwa 82.000 Passagiere auf zwei Routen. Jahr um Jahr legte die Fluggesellschaft kräftig zu; sie war 1995 bereits die größte Passagierfluglinie auf der Route Dublin - London sowie die größte irische Fluglinie auf jeglicher Strecke und beförderte im selben Jahr 2,25 Millionen Passagiere mit acht Flugzeugen der Serie Boeing 737-200. Aufgrund des weiterhin starken Wachstums orderte Ryanair 1998 bei Boeing zunächst 45 Maschinen des neuen Typs B737-800. Weitere Bestellungen folgten in den Jahren 2002, 2003 und - erst vor kurzem - im Februar 2005. Die Gesamtzahl der geordneten B737-800 steigt hierdurch auf 225 Maschinen mit der Option auf weitere 193 Flugzeuge, deren Lieferung bis März 2012 vorgesehen ist. Zurzeit (März 2005) fliegt Ryanair mit 80 Boeing 737-800 bereits 93 Ziele in 19 europäischen Ländern an. Alle ein bis zwei Wochen liefert Boeing eine neue Maschine, so dass Ryanair zum weltweit größten Nutzer des Typs B737-800 aufgestiegen ist. Die Boeing 737-800, die einen normalen Rumpf hat, ist mit ihren 189 Passagierplätzen das effizienteste Verkehrsflugzeug der Welt im Kurz- bzw. Mittelstreckenbetrieb. Mit ihrer Indienstellung bei Ryanair im Jahr 1990 verbesserte sich die technische Zuverlässigkeit und es gelang, die Betriebskosten pro Flugzeug erheblich zu senken, was wiederum jährlich sinkende Flugpreise ermöglicht. Hierdurch wird Ryanair die Anzahl ihrer Passagiere von 26 Millionen im Jahr 2004 auf über 70 Millionen im Jahr 2012 ausdehnen können.

Technische Daten der Ryanair B737-800

| | |
|---|-----------|
| Max. Startgewicht: | 74.990 kg |
| Max. Treibstoffkapazität: | 20.300 kg |
| Max. Reichweite bei maximalem Startgewicht: | 7.000 km |
| Max. Reisehöhe: | 12.500 m |
| Max. Reisegeschwindigkeit: | 910 km/h |
| Passagierplätze: | 189 |

Boeing 737-800 „RYANAIR“

Ryanair, an Irish low cost airline, started in 1985 with a 15 seater turboprop aircraft going from the South East of Ireland to London. A year later, the company carried up to 82.000 passengers with 3 planes on two routes. Years after years, the company grew quickly and became in 1995 the biggest passenger carrier on the Dublin - London route, the largest Irish airline on every route and carried 2,25 million passengers in that year with 8 Boeing 737-200 series. Going up, up and away, Ryanair ordered in 1998 at Boeing a first batch of 45 new B737-800. Additional orders were made in 2002, 2003 and just recently in February 2005, bringing the total to 225 firm ordered B737-800 aircraft and 193 in option, which are due to be delivered until 2012. At this moment (March 2005), Ryanair flies already with 80 Boeing 737-800 of them towards 93 destinations across 19 European countries - every one to two weeks a new one is delivered from Boeing which makes Ryanair the biggest worldwide B737-800 carrier.

The Boeing 737-800 is the most efficient narrowbody short / medium haul aircraft in the world with its 189 passenger seats. Since its introduction into the Ryanair fleet in 1990, it has transformed the technical reliability, reduced significantly the unit operating cost of the company and allowed to reduce air fares each year. This will enable Ryanair to increase the traffic from 26 million passengers in 2004 to over 70 million passengers in 2012.

Ryanair B737-800 characteristics

| | |
|--------------------------------------|-----------|
| Max take-off weight : | 74.990 kg |
| Max fuel capacity : | 20.300 kg |
| Max range with max take-off weight : | 7.000 km |
| Max cruise altitude : | 12.500 m |
| Max cruising speed : | 910 km/h |
| Passengers : | 189 |

Form hergestellt und im Eigentum von Revell GmbH & Co. KG/Revell Monogram Inc. Widerrechtliche Nachahmungen werden gerichtlich verfolgt.

Ge produit et propriété de la société Revell GmbH & Co. KG/Revell Monogram Inc. Toute utilisation ou duplication frauduleuse sera l'objet de poursuites en justice.

Modelado y en propiedad de Revell GmbH & Co. KG/Revell Monogram Inc. Imitaciones ilícitas serán perseguidas por la ley.

Forma prodotta della Revell GmbH & Co. KG/Revell Monogram Inc. e di proprietà della stessa impresa, la quale procederà legalmente contro ogni imitazione abusiva.

Malli on Revell GmbH & Co. KG/Revell Monogram Inc. valmistama ja omistama. Laittoaman kopiointiin tullaan puuttuttamaan oikeudellisin toimin.

Formen er produsert og eies av Revell GmbH & Co. KG/Revell Monogram Inc. Etterligning uten tillatelse vil bli gjenstand for rettslig forfølgelse.

Produkcja i prawa własności firmy Revell GmbH & Co. KG/Revell Monogram Inc. Nielegalne podrabianie jest zabronione pod odpowiedzialnością sądową.

Model, Revell GmbH & Co. KG/Revell Monogram Inc. firmasının mülkiyeti altında imal edilmiştir. Kanuna aykırı taklitler mahkemeye takip edilecektir.

A forma előállításja és a tulajdonjog birtokosa a Revell GmbH & Co. KG/Revell Monogram Inc. A jogellenes utáratások és hamisítványok bírósági útdíjazás nélkül.

Model manufactured by and property of Revell GmbH & Co. KG/Revell Monogram Inc. Illegal imitations are subject to prosecution.

Vorm vervaardigd door en eigendom van Revell GmbH & Co. KG/Revell Monogram Inc. Onrechtmatige nabootsing worden gerechtelijk vervolgd.

Formas produzidas e de propriedade da Revell GmbH & Co. KG/Revell Monogram Inc. Cópias não autorizadas serão processadas juridicamente como determinado na lei.

Modellen tillverkad av och tillhör Revell GmbH & Co. KG/Revell Monogram Inc. All kopiering beivras enligt lagen om upphovsrätt.

Formen er fremstillet af Revell GmbH & Co. KG/Revell Monogram Inc. som også har ejendomsret. Lovstridige efterligninger sagsøges.

Μοντέλο κατασκευασμένο και περιλαμβανόμενο στην ιδιοκτησία της Revell GmbH & Co. KG/Revell Monogram Inc. Οι παράνομες αντιγραφές θα καταδικαστούν δικαστικά.

Forma je proizvedena i je vlasništvo Revell GmbH & Co. KG/Revell Monogram Inc. a je jejm vlastičtív. Proti nezákonným napodobenám se bude postupovat soudní cestou.

Forma je proizvedena in je vlasništvo Revell GmbH & Co. KG/Revell Monogram Inc. Neovlašćene kopije bodo pravno kažnjene.

Vor dem Zusammensetzen gut durchlesen!

Read before you start!

D: Achtung: Jedes Teil ist nummeriert (1). Reihenfolge der Montageschritte beachten. Benötigte Werkzeuge: Messer und Feile zum Entfernen und Entgraten der Teile (2) Gummiband, Klebeband und Wischeklammen zum Zusammenhalten der geklebten Einzelteile (3). Plastikteile in einer milden Waschmittellösung reinigen und an der Luft trocknen, damit der Farbanstrich und die Abziehflächen besser haften. Vor dem Ankleben prüfen ob Teile passen, Klebstoff sparsam auftragen Chrom und Farbe an die Klebflächen entfernen. Kleine Teile anstreichen, bevor sie vom Rahmen entfernt werden (4) (5). Farben gut durchtrocknen lassen, erst dann den Zusammenbau fortsetzen. Jedes Abziehbildmotiv einzeln ausschneiden und ca. 20 Sekunden in warmes Wasser tauchen. Das Motiv an der bezeichneten Stelle vom Papier abschneiden und mit Löschpapier andrücken.

NL: OPGELEI: Voor de montage eerst goed de handleiding lezen. Elk onderdeel is genummerd (1). Let op de montagevolgorde. Benodigd gereedschap: mes en vijl voor het afbramen van de onderdelen (2); elastiek, plakband en wischeklammen voor het bij elkaar houden van de gelijmdede onderdelen (3). Plastic onderdelen met een zacht afwasmiddel reinigen en vanzelf laten drogen, zodat de verf en de decals beter hechten. Controleer voor het lijmen of de onderdelen passen; lijm dun opbrengen. Chrom en verf van de lijmvlakken verwijderen. Kleine onderdelen verven voordat ze van het raam worden verwijderd (4) (5). Verf goed laten drogen, dan pas verdergaan met de montage. Elke detail afzonderlijk uitsnijden en ca. 20 sec. in warm water dopen. De decal op de aangegeven plaats van het papier schuiven en met vloeipapier aandrukken.

GB: ATTENTION: Read the instructions thoroughly prior to assembly. Each component is numbered (1). Adhere to specified sequence of assembly. Tools required: knife and file for removal of components from frame (2); rubber band, adhesive tape and clothes pegs for damping components together after applying adhesive (3). Clean plastic components in a mild detergent solution and allow to air-dry so that paint and transfers adhere better. Prior to applying adhesive, check to see whether the components fit together; apply adhesive sparingly. Remove chrome and paint from the contact surfaces. Paint small components before removing them from the frame (4) (5). Allow paint to dry well, and only then continue to assemble. Cut out each transfer individually and immerse in warm water for approx. 20 seconds. Slide transfer off paper and into designated position, then press on with blotting paper.

F: ATTENTION: lisez bien la notice de montage avant de commencer. Chaque pièce est numérotée (1). Respectez l'ordre des opérations. Outils nécessaires : couteau et lime pour ébarber les pièces (2); élastiques, ruban adhésif et pinces à linge pour maintenir les pièces collées (3). Nettoyez les pièces en matière plastique dans une solution douce de produit de lavage et faites-les sécher à l'air afin que la peinture et les décalcomanies tiennent mieux. Avant de mettre la colle, vérifiez si les pièces s'adaptent bien les unes aux autres; mettez peu de colle. Enlevez le chrome et la peinture des surfaces de collage. Peignez les petites pièces avant de les détacher de la grappe (4) (5). Laissez bien sécher la peinture avant de poursuivre l'assemblage. Découpez chaque décalcomanie séparément et plongez-la dans de l'eau chaude pendant 20 secondes environ. A l'endroit marqué, faites glisser le motif pour le séparer du papier et pressez-le sur emplacement avec du papier buvard.

E: ¡Atención! Antes de comenzar con el ensamblaje, leer detenidamente las instrucciones. Cada pieza va numerada (1). Téngase en cuenta el orden de operaciones del ensamblaje. Herramientas necesarias: Cuchilla y lima para desbarbar las piezas (2). Cintas de goma, cinta adhesiva y pinzas de ropa para sujetar las piezas pegadas (3). Lavar las piezas de plástico en una solución de detergente suave y dejar que se sequen al aire para mejorar así la adhesión de la pintura y de las calcomanías. Antes de aplicar el pegamento comprobar si las piezas quedan correctamente adaptadas. Aplicar el pegamento sin excederse. Alejar de las superficies de pegado el cromado y la pintura. Pintar las piezas pequeñas antes de desprenderlas de su sujeción (4) (5). Antes de proseguir con el ensamblaje, dejar que se seque bien la pintura. Recortar las calcomanías una por una y sumergirlas durante unos 20 segundos en agua caliente. Deslizar del papel la calcomanía en el lugar adecuado y apretarla colocando encima de ella papel secante.

I: ATTENZIONE: Prima dell'assemblaggio leggere attentamente le istruzioni di montaggio. Ogni pezzo è numerato (1). Tener presente la successione delle fasi di assemblaggio. Attrezzi necessari: coltello e lima per togliere la sbavatura dai pezzi (2), nastro adesivo e mollette da bucato per tenere insieme i pezzi singoli dopo averli incollati (3). Lavare i particolari in plastica con un detergente delicato e lasciarli asciugare all'aria, per una migliore adesione dello strato di colore e della figura decalabile. Prima di incollare, verificare che i pezzi si abbinino bene tra di loro; applicare il collante con parsimonia. Togliere cromo e colore dalle superfici da incollare. Dipingere i piccoli accessori sul supporto prima di rimuoverli (4) (5). Far seccare bene la vernice prima di proseguire con l'assemblaggio. Ritagliare singolarmente ogni figura ed immergerla in acqua tiepida per 20 secondi circa. Applicare il motivo nella posizione segnata e tamponarlo con carta assorbente.

S: OBS: Läs instruktionerna noga igenom innan du sätter modellen samman. Vardera detalj är numrerad (1). V g beakta följden i sammansättningsstegen. Verktyg, som du kommer att behöva : kniv och fil för att skrapa detaljerna rena (2), gummiringar, tejp och klädnyppor för att hålla samman de limmade detaljerna (3). Rengör plastdetaljerna i en mild tvättmedelslösning och torka dem i luften för att lack och dekaler skall hålla bättre. Kolla, om detaljerna passar ihop innan du klistrar dem och använd limmet sparsamt. Avlägsna krom och lack från ytor, som kommer att limmas ihop. Måla de små detaljerna innan du avlägsnar dem från ramen (4) (5). Låt lacket riktigt torka igenom innan du fortsätter med sammansättningen. Skär av varje dekalmotiv enskilt och doppa det i varmt vatten i ca 20 sekunder. Flytta motivet bort från papperet genom att trycka vid det angivna stället och tryck fast med löskpapper.

DK: BEMÆRK: Inden sammensætningen begyndes, skal byggevejledningen læses godt igennem. Hver del er nummereret (1). Rækkefølgen af monteringsstrimmene skal overholdes. Nødvendigt værktøj: Kniv og fil til afgratning af delene (2); gummibånd, tape og tøjklammer til at holde de klæbede (3) enkeltdele sammen. Plastikdelene renses i en mild sæbeudløsning og lufttørres så malingen og overfaringsbillederne bedre kan hæfte. Inden påførelsen kontrolleres om delene passer; limen påføres sparsommeligt. Krom og farve fjernes fra klæbefladerne. De små dele males inden de fjernes fra rammen (4) (5). Lad farven tørre godt inden sammensætningen fortsættes. Overfaringsbilledernes motiv skræres ud enkeltvis og dyppes ca. 20 sek. i varmt vand. Skub motivet fra papiret og tryk det fast med trækpapier.

GR: ΠΡΟΣΟΧΗ: Πριν τη συναρμολόγηση, διαβάστε καλά τις οδηγίες. Κάθε εξάρτημα είναι αριθμημένο (1). Προσέξτε τη σειρά "των βημάτων" συναρμολόγησης. Απαιτούμενα εργαλεία: μαχαίρι και λίμα για τη λείανση των εξαρτημάτων (2), ελαστικά ταινία, κολλητική ταινία και μανταλάκια για τη συγκράτηση των κολλημένων μεμονωμένων εξαρτημάτων (3). Καθαρίστε τα πλαστικά εξαρτήματα μέσα σε ένα "μαλακό" καθαριστικό διάλυμα και στεγνώστε τα στον αέρα, ώστε να υπάρξει καλύτερη πρόσφυση του χρώματος και των χαλκομανιών. Πριν το κόλλημα, ελέγξτε αν ταίριαζουν μεταξύ τους τα εξαρτήματα. Επαλείψτε οικονομικά την κόλλα. Απομακρύνετε από τις επιφάνειες επικάλυψης, χρώμα και βαφή. Βάψτε τα μικρά εξαρτήματα, πριν απομακρυνθούν από το πλαίσιο (4) (5). Αφήστε να στεγνώσουν καλά τα χρώματα και ύστερα συνεχίστε τη συναρμολόγηση. Κόψτε ξεχωριστά το κάθε μοτίβο των χαλκομανιών και βουτήξτε το σε ζεστό νερό για περί 20 δευτερόλεπτα. Απομακρύνετε το μοτίβο από το χαρτί, στο σημαδεμένο σημείο και πιέστε το με το στυπώχαρτο.

N: OBS! Les nøye igjennom monteringsanvisningen før sammenbyggingen. Hver del er nummerert (1). Folg rekkefølgen på monteringsstrimmene. Nødvendig verktoy: Kniv og fil for fjerning av grader på delene (2), gummibånd, tape og klesklyper for å holde sammen de limede enkeltdelene (3). Rengjør plastdelene i mildt såpevann og la dem lufttørke, slik at fargen og bildene sitter bedre. Før pålimingen må det kontrolleres om delene passer: Ta på litt lim. Fjern krom og farge på klæbeflatene. Mal de små delene før de fjernes fra rammen (4) (5). La fargene tørke godt før sammenmonteringen fortsettes. Skjær ut hvert av motivene for seg og legg dem i varmt vann i ca. 20 sekunder. Skyv motivet fra papiret på det merkede stedet og trykk på med trækpapier.

P: ATENÇÃO: Antes de iniciar a montagem leia atentamente o manual de construção. Todas as partes componentes são numeradas (1). Atentar para a sequência das etapas de montagem. Ferramentas necessárias: Faca e lixa para aparar a rebarba das peças (2), elástico, fita adesiva e molas de roupa para sustentar as peças (3) durante a colagem. As peças de matéria plástica devem ser limpas numa solução fraca de detergente e secas ao ar, de forma que a demão de tinta e os decalques tenham uma boa adesão. Antes de colar, verificar se as peças encaixam; utilizar a cola em pequena quantidade. Eliminar o cromado e a tinta das superfícies a serem coladas. Não passar cola nas peças que ainda se encontram fixas na grade de matéria plástica. Pintar as peças pequenas antes de retirá-las da grade (4) (5). Deixar a tinta secar completamente para depois continuar com a montagem. Cortar separadamente cada um dos decalques e mergulhá-los em água morna durante aproximadamente 20 segundos. Detacar os motivos do papel na posição indicada e secar com mata-borrão.

FIN: HUOMIO: Lue rakennusohjeet huolellisesti ennen kokoamista. Jokainen osa on numeroitu (1). Huomioi osien oikea asennusjärjestys. Tarvittevat työkalut: Veitsi ja viila osien ylimääräisten puseitten poistamiseen (2); kuminauha, teippiä ja pyykkipoikia yhteenliittämättä osien paikallaanpitämiseksi (3). Puhdistaa muoviosat miedolla pesuaineliuoksella ja anna niiden kuivua itsestään, jotta maali ja siirtokuvat tarttuvat niihin paremmin. Tarkasta ennen liimausta, että osat sopivat toisiinsa; levitä liimaa säästeliäästi. Poista kromaus ja maali limapinnasta. Maalaa pienet osat ennen kuin irrotat ne pidinraameista (4) (5). Anna maalin kuivua kunnolla ennen kuin jatkat kokoamista. Leikkaa jokainen siirtokuva erikseen irti ja upota lämpimään veteen n. 20 sekunniksi. Irrota kuvio paperin merkitystä kohdasta samalla painamalla imupaperi kuvion toista puolta vasten.

RUS: Внимание: Перед сборкой хорошо прочитайте руководство по монтажу. Каждая деталь пронумерована (1). Соблюдать последовательность монтажа. Необходимые рабочие инструменты: нож и напильник для зачистки деталей (2); резиновая лента, клейкая лента и зажимы для сушки беля для прижимания склеиваемых отдельных деталей (3). Детали из пластика очистить в растворе мягкого моющего средства и высушить на воздухе для того, чтобы краска и переводные картинки лучше прилипали. Перед приклеиванием проверить, подходят ли детали; клей наносить экономно. Хром и краску удалить с поверхности склеивания. Небольшие детали покрасить перед тем, как они будут удалены из рамок (4) (5). Краску необходимо хорошо просушить, только после этого продолжать сборку. Каждую соответствующую переводную картинку отдельно вырезать и примерно на 20 секунд окунуть в теплую воду. На обозначенном месте картинку отделить от бумаги и прижать промокательной бумагой.

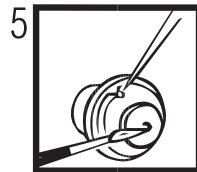
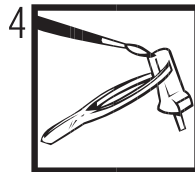
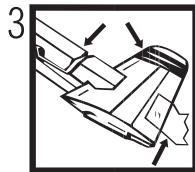
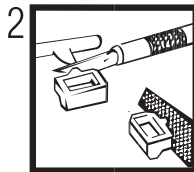
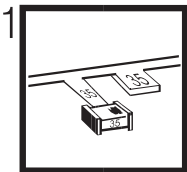
PL: UWAGA: Przed składaniem przeczytać dokładnie instrukcję montażu. Każda część jest ponumerowana (1). Zwrocić uwagę na kolejność przeprowadzenia poszczególnych punktów montażowych. Potrzebne narzędzia: nóż oraz pilnik do usunięcia zadziorności z poszczególnych elementów (2); taśma gumowa, taśma klejąca, klamerki do bielizny dla przytrzymania sklejonych elementów (3). Wymyć plastikowe części w wodzie z delikatnym środkiem myjącym oraz osuszyć na powietrzu, aby zapewnić lepszą przylepność farby oraz kalkomanii. Sprawdzić przed przyklejaniem, czy dane elementy pasują do siebie; nanosić klej oszczędnie. Usunąć chrom oraz farbę z powierzchni przeznaczonych do klejenia. Male elementy pomalować jeszcze przed wycięciem z ramki (4) (5). Farbę dobrze wysuszyć, dopiero potem kontynuować składanie części. Wyciąć pojedynczo każdy z motywów kalkomanii i zanurzyć na 20 sekund w ciepłej wodzie. Ściągnąć motyw z papieru na oznaczone miejsce i docisnąć bibułą.

TR: DİKKAT: Birleştirilmeden önce montaj talimatını iyice okuyun. Her parça numaralandırılmıştır (1). Montaj adimlar sırasına dikkat edin. Gereklî takımlar: Parçaların çaplarını almak için bıçak ve eğe (2); lastik bant, yapıştırılmış parçaları bir arada tutmak için yapıştırma bandı ve çamaşır mandalı (3). Plastik parçaları yumuşak bir deterjan ile temizleyin, boya ve çıkartmaların daha iyi yapışması için, açık havada kurutun. Yapıştırmadan önce parçaların uyup uyumadığını kontrol edin; yapışkanı idareli bir şekilde sürün. Krom ve boyayı yapıştırma yüzeylerinden temizleyin. İskeletten sökmeden önce, küçük parçaları boyayın (4) (5). Boyayı iyice kurumaya bırakın, sonra montaja devam edin. Her çıkartma motifini tek tek kesin ve yaklaşık 20 saniye sıcak suya daldırın. Motifli ığaretilenen yere kağıttan itin ve silme kağıdı ile bastırın.

CZ: POZOR: Před sestavením montážního návodu důkladně pročíst. Každý díl je očíslovan (1). Dbejte na pořadí montážních kroků. Potřebné nástroje: Nůž a pilník k odstranění výrobků na dílech (2); pryžová páska, lepicí páska a količky na prádlo pro přidržování lepených jednotlivých dílů (3). Díly z plastické hmoty vyčistit v roztoku jemného pracího prostředku a nechat vyschnout na vzduchu, za účelem zajistění lepší přilnavosti barevného nátěru a obtisků. Před nalepením zkontrolovat, zdali díly ličují; lepidlo nanášet úsporně. Chrom a barvu na lepených plochách odstranit. Malé díly natřít před jejich odstraněním z rámu (4) (5). Barvy nechat dobře proschnout, teprve potom pokračovat v sestavení. Každý motiv obtisků jednotlivě vyříznout a ponořit do teplé vody na dobu přibližně 20 sekund. Motiv na označeném místě z papíru odsunout a přitlačit pomocí stíracího papíru.

H: FIGYELEM: Az összeállítás előtt az építési útmutatót alaposan át kell olvasni. Minden alkatrészt számmal láttak el (1). A szerelési lépések sorrendjére ügyelni kell. Szükséges szerszámok: kés és reszelő az alkatrészek sorjántáításához (2); gumiszalag, ragasztószalag és ruhacsipesz az összeragasztott alkatrészek megtartásához (3). A műanyag alkatrészeket lágy mosószeres oldatban kell tisztítani és a levegőn kell megszárítani, hogy a festékbevonat és a matricák jobban tapadjanak. A felragasztás előtt ellenőrizni kell, hogy az alkatrészek összeillenek-e; a ragasztóanyagot takarékosan kell felhordani. A kromot és festéket a ragasztási felületekről el kell távolítani. A kisméretű alkatrészeket a keretből történő eltávolítás előtt be kell festeni (4) (5). A festékeket hagyni kell jól megszáradni, az összereszelést csak ezután szabad folytatni. Minden matrica-motívumot egyesével kell kivágni és kb. 20 másodpercre meleg vízbe kell áztatni. A motívumot a megjelölt helyen a papírról lecsúsztatni és itatóspapírral felnyomni.

SLO: UPOZORILO: pred sestavo dobro prečitati upozorilo za sestavo. Vsaki del je označen (1). Slediti sled postopka pri montiranju. Potrebno orodje: noži in orodje za delitev delov (2), gumijaste trake, traka z lepilom in klucke za učvrstilo zalepenih delov (3). Plastične dele očistiti z blagim deterdžentom, sižiti na zraku da bi se solje barve in preslikači boljše prijeli. Pre lepiljem obvetno preveriti če se deli uklapajo eden v drugi. Počasi nanašati lepilo. Na površinah na katere nanašamo lepilo treba prvo odstraniti hrom in barvo. Manjše dele prvo treba premazati in pšotem oddeliti od papirja in nanesti z upljacem. Vsaki preslikač posebno zrezati in potopiti v toplo vodo ca. 20 sekund. Motiv na odrejenem mestu oddeliti od papirja in nanesti z upljacem.



Verwendete Symbole / Used Symbols

Bitte beachten Sie folgende Symbole, die in den nachfolgenden Baustufen verwendet werden.

Veillez noter les symboles indiqués ci-dessous, qui sont utilisés dans les étapes suivantes du montage.
Sivanse tener en cuenta los símbolos facilitados a continuación, a utilizar en las siguientes fases de construcción.

Si prega di fare attenzione ai seguenti simboli che vengono usati nei seguenti stadi di costruzione.
Huomioi seuraavat symbolit, joita käytetään seuraavissa kokoomisvaiheissa.

Legg merke til symbolene som benyttes i monteringsstoppene som følger.

Proszę zwracać na następujące symbole, które są użyte w poniższych etapach montażowych

Daha sonrakı montaj basamaklarında kullanılacak olan, aşağıdaki sembollere lütfen dikkat edin.
Kérjük, hogy a következő szimbólumokat, melyek az alábbi építési fokokban alkalmazásra kerülnek, vegyétek figyelembe.

Please note the following symbols, which are used in the following construction stages.

Neem a.u.b. de volgende symbolen in acht, die in de onderstaande bouwfasen worden gebruikt.

Por favor, preste atenção aos símbolos que seguem pois os mesmos serão usados nas próximas etapas de montagem.

Observera: Nedanstående piktogram används i de följande arbetsmomenten.

Lag venligst merke til følgende symboler, som benyttes i de følgende byggefaser.

Пожалуйста, обратите внимание на следующие символы, которые используются в последующих операциях сборки.

Παρακάτω προεξέτε τα παρακάτω σύμβολα, τα οποία χρησιμοποιούνται στις παρακάτω βαθμίδες συναρμολόγησης.

Dbejte prosim na dále uvedené symboly, které se používají v následujících konstrukčních stupních.

Prosimo za Vašu pozornost na sledeče simbole ki se uporabljajo v naslednjih korakih gradbe.



Kleben
Glue
Coller
Lijmen
Engomar
Colar
Incollare
Limmas
Limmas
Limmas
Limes
Lim
Клеить
Przykleić
κόλλημα
Yapıştırma
Lepeni
ragasztani
Lepiti

Nicht kleben
Don't glue
Ne pas coller
Niet lijm
No engomar
Não colar
Non incollare
Limmas ej
Älä iimaa
Skal IKKE limes
Ikke lim
Не клеить
Nie przyklejać
μη κολλάτε
Yapıştırmayın
Nelepit
nem szabad ragasztani
Ne lepiti

Wahlweise
Optional
Facultatif
Naar keuze
No engomar
Alternado
Facultativo
Valfritt
Vaihtoehtoisesti
Valgfritt
Valgfritt
На выбор
Do wyboru
εναλλακτικά
Seçmeli
Voitellään
tetszés szerinti
način izbire

Anzahl der Arbeitsgänge
Number of working steps
Nombre d'étapes de travail
Het aantal bouwstappen
Número de operaciones de trabajo
Número de etapas de trabalho
Numero di passaggi
Antal arbetsmoment
Valfritt
Työvaiheiden lukumäärä
Antali arbeidstrinn
Antali arbeidstrinn
Количество операций
Liczba operacji
αριθμός των εργασιών
İş safhalarının sayısı
Počet pracovných operaci
a munkafolyamatok száma
Številka koraka montaže

Abziehbild in Wasser einweichen und anbringen
Soak and apply decals
Mouiller et appliquer les décalcomanies
Transfer in water even laten weken en aanbrengen
Remojar y aplicar las calcomanías
Pôr de molho em água e aplicar o decalque
Immergere in acqua ed applicare decalcomanie
Blöt och fäst dekalerna
Kostuta siirtokuvaa vedessä ja aseta paikalleen
Fukt motivet i varmt vann og tør det over på modellen
Dypp bildet i vann og sett det på
Переводную картинку намочить и нанести
Zmíčkycz kalkomanie w wodzie a następnie nakleić
Βουτήξτε τη χαλκομανία στο νερό και τοποθετήστε τη
Çıkartmayı suda yumuşatın ve koyun
Öbtisk namočit ve vodě a umistit
a matricát vizben beáztatni és felfehelyezni
Preslikač potopiti v vodo in zatem nanašati



Klarsichtteile
Clear parts
Pièces transparentes
Transparente onderdelen
Limpiar las piezas
Peça transparente
Parte transparente
Genomsiktliga detaljer
Läpinnäkyvät osat
Glassklare deler
Gjennomsiktige deler
Прозрачные детали
Eleményi átlátszó rész
διαφανή εξαρτήματα
Şeffaf parçalar
Průzračné díly
áttetsző alkatrészek
Deil ki se jasno vide

Mit einem Messer abtrennen
Detach with knife
Détacher au couteau
Met een mesje afsnijden
Separarlo con un cuchillo
Separar utilizando uma faca
Staccare col coltello
Skär loss med kniv
Irrota veitsellä
Adskilles med en kniv
Skjær av med en kniv
Отделять ножом
Oddziąć nożem
διαχωρίζετε με ένα μαχαίρι
Bir bıçak ile kesin
Oddělit pomocí nože
kés segítségével leválasztani
Oddélti z nožem

Zur besseren Ausbalancierung mit einem Gewicht beschweren
Add weight for improved stability
Pour une mise en place correcte allourdir
Voor evenwicht gewicht aanbrengen
Separarlo con un peso para obtener un mejor equilibrio
Utilizar un peso para melhor balanceamento
Per un migliore bilanciamento metterci su un peso
belasta med en vikt för bättre balansering
paremman tasapainon saavuttamiseksi kuormita painolla
Til bedre afbalancering vedhænges en vægt
For bedre avbalansering - belast med en vekt
для лучшего отбалансирования положить груз
dla lepszego wyrownowazenia obciażyc ciężarkiem
για την καλύτερη αντιστάθμιση τοποθετείτε ένα βάρος
Daha iyi dengelemek için bir ağırlık koyun
Za účelem lepšího vyvážení zatížť závažím
a jobb kiegyenlítés érdekében egy nehezezzel ellátni
Zaradi boljše ravnoteže postaviti kontratežo z tegom

Abbildung zusammengesetzter Teile
Illustration of assembled parts
Figure représentant les pièces assemblées
Afsbeiding van samengevoegde onderdelen
Ilustración piezas ensambladas
Figura representando peças encaixadas
Illustrazione delle parti assemblate
Bildet visar delarna hopsatta
Kuva yhteenliitetystä osista
Illustrasjonen viser de sammensatte delene
Ilustrasjon, sammensatte deler
Изображение смонтированных деталей
Rysunek złożonych części
απεικόνιση των συναρμολογημένων εξαρτημάτων
Bireştirilen parçaların şekli
Zobrazení sestavených dílů
összeállított alkatrészek ábrája
Slika slopljenega dela

Beiliegenden Sicherheitstext beachten / Please note the enclosed safety advice

D: Beiliegenden Sicherheitstext beachten und nachschlagebereit halten.

E: Please note the enclosed safety advice and keep safe for later reference.

F: Respecter les consignes de sécurité ci-jointes et les conserver à portée de main.

NL: Houder u aan de bijgaande veiligheidsinstructies en hou deze steeds bij de hand.

E: Observar y siempre tener a disposición este texto de seguridad adjunto.

I: Seguire le avvertenze di sicurezza allegate e tenerle a portata di mano.

P: Ter em atenção o texto de segurança anexo e guardá-lo para consulta.

S: Beakta bifogad säkerhetstext och håll den i beredskap.

FIN: Huomioi ja säilytä oheiset varoitukset.

DK: Overhold vedlagte sikkerhedsanvisninger og hav dem liggende i nærheden.

N: Ha alltid vedlagt sikkerhetstekst klar til bruk.

RUS: Соблюдать прилагаемый текст по технике безопасности, хранить его в легко доступном месте.

PL: Stosować się do załączonej karty bezpieczeństwa i mieć ją stale do wglądu.

GR: Προσεξτε τις συνημμένες υποδείξεις ασφαλείας και φυλάξτε τις έτσι ώστε να τις έχετε πάντα σε διαθέσιμη ουσ.

TR: Ekteki güvenliik talimatlarını dikkate alıp, bakabileceğiniz bir şekilde muafaza ediniz.

CZ: Dbejte na přiložený bezpečnostní text a mějte jej připravený na dosah.

H: A mellékelt biztonsági szöveget vegye figyelembe és tartsa fellapozásra készen!

SLO: Priložena varnostna navodila izvajajte in jih hranite na vsem dostopnem mestu.

Dieser Bausatz wurde in mehrfachen Qualitäts- und Gewichtskontrollen auf Vollständigkeit überprüft. Reklamationen können nur bearbeitet werden, wenn die **Bauanleitung**, das aus der Kartonage herausgeschchnittene **EAN-Strichcode-Feld** und der **Kassenbon** eingeschickt werden. Bitte haben Sie Verständnis dafür, dass wir nur Gewährleistung bei aktuellen Artikeln übernehmen können, die im Zeitraum der letzten 24 Monate erworben worden sind. **Unfrei eingesandte Reklamationssendungen werden von uns nicht angenommen!** „Einzelteile für Umbauten können gegen Vorkasse erworben werden“. Unsere Adresse: Revell GmbH & Co. KG, Abteilung X, Henschelstr. 20-30, 32257 Bünde. Dieser Direktservice gilt für die Länder: Deutschland, Benelux, Österreich, Frankreich, Großbritannien. Reklamationen aus den übrigen Ländern werden über die jeweiligen Distributeure abgewickelt. Bitte kontaktieren Sie Ihren Händler.

This Model Kit has been subject to extensive quality and weight checks during the manufacturing process to ensure it leaves our warehouse in perfect condition. We are only able to process applications for missing parts if the following procedure is followed. In all cases the following will be required before we are able to process any request: Original receipt (proof of purchase) original instruction sheets (will be returned) and the bar code cut out of the box. We may not be able to process requests for products that have been discontinued for more than 24 months. Products that are returned directly to us without prior authorisation by a company representative will not be accepted and returned to sender. Replacement parts for conversion or spares will continue to be available however they will incur a handling charge. Please write to: Department X, Revell GmbH & Co. KG, Henschelstr 20-30, 32257 Bünde.

This direct service is only available in the following markets: Germany, Benelux, Austria, France & Great Britain, Revell GmbH & Co. KG, Boston House, 64-66 Queensway, Hemel Hempstead, Herts, HP2 5HA, Great Britain.

For all other markets please contact your local dealer or distributor directly.

Afin de vous donner entière satisfaction et pour nous assurer que tous les éléments nécessaires au montage de votre maquette sont présents dans la boîte, cet article a subi dans son intégralité divers contrôles qualitatifs ainsi que des contrôles de poids.

Si toutefois vous deviez nous faire part de certaines réclamations, nous vous prions de bien vouloir vous adresser à votre revendeur habituel, muni de la notice de montage, du code EAN découpé sur la boîte, ainsi que de votre ticket de caisse.

Le SAV ne sera assuré que pour les articles ayant été acquis depuis moins de 24 mois. Les pièces de rechange utilisées pour la transformation de maquettes pourront être obtenues en pré-paiement. Dans le cas où vous n'obtenez pas satisfaction, vous pouvez vous adresser directement à notre service SAV à l'adresse suivante: REVELL GmbH & Co. KG, Abteilung X, Henschelstraße 20-30, D-32257 Bünde cw Revell GmbH & Co. KG, 14 B, rue du Chapeau Rouge, F-21000 Dijon, France.

Pour tous les autres marchés, merci de prendre contact avec votre détaillant ou distributeur.

Deze bouwdoos werd verscheidene malen volledig gecontroleerd op kwaliteit en gewicht. Klachten kunnen slechts in behandeling worden genomen indien de bouwhandleiding, de uit de doos geknipte EAN - streepjescode en de kassenbon zijn meegedragen. Wij vragen om uw begrip dat wij alleen garantie kunnen geven voor huidige artikelen die binnen een periode van de laatste 24 maanden zijn gekocht. Onvolledig ingezonden klachten kunnen niet in behandeling worden genomen. Onderdelen voor ombouw kunnen tegen vooruitbetaling gekocht worden.

Ons adres is: Revell GmbH & Co. KG, Afdeling X, Henschelstrasse 20-30, 32257 Bünde. Duitsland. Deze directe service geldt alleen voor de volgende landen: Duitsland, Benelux, Oostenrijk, Frankrijk, Groot Brittannië.

Klachten afkomstig uit overige landen worden via de eventuele locale vertegenwoordigers van Revell afgewikkeld. Wij verzoeken U contact op te nemen met uw winkelier.

Benötigte Farben / Used Colors

Benötigte Farben
Required colours

Peintures nécessaires
Benötigte kleuren

Pinturas necesarias
Tintas necessárias

Colori necessari
Använda färger

Tarvittavat värit
Du trenger følgende farger

Nødvendige farger
Необходимые краски

Potrzebne kolory
Απαιτούμενα χρώματα

Gerekli renkler
Potřebné barvy

Szükséges színek
Potrebne barve

A

weiß, glänzend 4
white, gloss
blanc, brillant
wit, glanzend
blanco, brillante
branco, brilhante
blanco, lucente
vit, skinnende
rikkosten, kiiltävä
hvít, skinnandi
hvít, skinnandi
Белый, блестящий
biały, błyszczący
λευκό, γυαλιστερό
beyaz, parlak
biela, lesklá
bela, lesklá
белый, блестящий

B

hellgrau, seidemat 371
light grey, silky mat
gris clair, satiné mat
lichtgr. seidemat
gr. claro, mate sedá
сіро-сіле, ласка сеіа
grigio chiaro, opaco seta
lysvgr, seldemat
halkgraysma, seldimmet
lysvgr, silemat
lysvgr, silemat
светло-серый, шелковисто-матовый
jasnoszary, jedwabisto-matowy
ovaygrto çkri, matEgrto mat
açık gr. ipak mat
svetlošiv, hečkolóné matná
világosszürké, selyemmat
svetlo šiva, svilá mat

60%

C

40%

grau, seidemat 374 + weiß, seidemat 381
gr. silky-mat
gr. satiné mat
gr. seidemat
gr. mate sedá
сіро-сіле, ласка сеіа
grigio, opaco seta
gr. seldemat
halkgraysma, seldimmet
gr. silemat
gr. silemat
серый, шелковисто-матовый
szary, jedwabisto-matowy
çkri, matEgrto mat
gr. ipak mat
svetlošiv, hečkolóné matná
szürké, selyemmat
šiva, svilá mat

95 %

D

5 %

nachtblau, glänzend 54
night blue, gloss
bleu nuit, brillant
nachtblau, glanzend
negro azulado, brillante
azul de noite, brilhante
blu notte, lucente
nattblå, blank
yönsininen, kiiltävä
natteblå, skinnende
nattblå, blank
синий ночной, блестящий
granatový, blyszczący
μπλε νύχτας, γυαλιστερό
gece mavisi, parlak
noční modrá, lesklá
éjkeik, fényes
nočno plava, bleskajoča

weiß, glänzend 4
white, gloss
blanc, brillant
wit, glanzend
blanco, brillante
branco, brilhante
branco, lucente
vit, skinnende
rikkosten, kiiltävä
hvít, skinnandi
hvít, skinnandi
Белый, блестящий
biały, błyszczący
λευκό, γυαλιστερό
beyaz, parlak
biela, lesklá
bela, bleskajoča

E

silber, metallic 98
silver, metallic
argent, métallique
cilver, metallic
plata, metalizada
prata, metálico
argente, metalico
silver, metallic
lysv, metalliskt
silv, metallisk
silv, metallic
сребристый, металлик
srebro, metaliczny
οαργή, μεταλλική
příliš, metalik
stříbrná, metalica
ezüst, metál
szivá, metalik

F

antirucht, mat 9
antiruch. mat
antiruch. mat
antiruch. mate
antiruch. opaco
antiruch, laca
antiruch, opaco
antiruch mat
antiruch, linnak
kirkgr, mat
antiruch, mat
antiruch, metallik
antiruch, metallik
antiruch, mat
antiruch, mat
antiruch, mat
tanno šiva, mat

G

kauneit, glänzend 51
lovely red, gloss
rouge feu, brillant
rood leide, glanzend
rojo fuego, brillante
rojo vivo, brillante
roosa looc, lucente
röd, blank
liljorouge, kiiltävä
liljad, skinnende
liljad, blank
красиво-красный, блестящий
czarowny ognisty, błyszczący
κόκκινη φωτεινή, γυαλιστερό
step kunnizos, parlak
otirovd čarvená, lesklá
liljorouge, fényes
ogonj rdeča, bleskajoča

10%

60%

H

antirucht, mat 9 + lederbraun, mat 84 +
antiruch. mat
antiruch. mat
antiruch. mate
antiruch. laca
antiruch, opaco
antiruch mat
antiruch, linnak
kirkgr, mat
antiruch, mat
antiruch, metallik
antiruch, metallik
antiruch, mat
antiruch, mat
antiruch, mat
tanno šiva, mat
lederbraun, mat
leder braun, mat
lederbrun, mat
suoñn suam, mate
castaño cuero, laca
suoñne cuero, opaco
lederbrun, mat
uitersokke, linnak
lederbrun, mat
lederbrun, mat
сиреневая кожа, металлик
beuafny jak škóra, matový
οαργή βερμερος, mat
daz kahnverongl, mat
közeli hévika, matná
börbrunn, mat
koda rjava, mat

30%

I

hellblau, mat 45
light blue, mat
bleu clair, mat
blj-licht, mat
azulino, mate
siva clar, laca
siva chiaro, opaco
lysv, mat
heller oliv, linnak
lysv, mat
lyv oliv, mat
стало-голубой, матовый
jasnosinik., matowy
ovaygrto çkri, mat
açık yeşil, mat
svetloolivno, matná
világosa oliv, mat
svetlo šiva, mat

J

silber, metallic 91
silver, metallic
argent, métallique
cilver, metallic
plata, metalizada
prata, metálico
argente, metalico
silver, metallic
lysv, metalliskt
silv, metallisk
silv, metallic
сребристый, металлик
srebro, metaliczny
οαργή, μεταλλική
příliš, metalik
stříbrná, metalica
ezüst, metál
szivá, metalik

K

aluminium, metallic 99
aluminium, metallic
aluminium, métallique
aluminium, metallic
aluminio, metalizado
aluminio, metálico
aluminio, metalico
aluminium, metallic
lysv, metalliskt
aluminium, metallic
aluminium, metallic
алюминиевый, металлик
aluminium, metaliczny
οαργή, μεταλλική
aluminium, metalik
aluminium, metalica
aluminium, metál
aluminium, metalik

1.

hellgrau, seidemat 371
light grey, silky mat
gris clair, satiné mat
lichtgr. seidemat
gr. claro, mate sedá
сіро-сіле, ласка сеіа
grigio chiaro, opaco seta
lysvgr, seldemat
halkgraysma, seldimmet
lysvgr, silemat
lysvgr, silemat
светло-серый, шелковисто-матовый
jasnoszary, jedwabisto-matowy
ovaygrto çkri, matEgrto mat
açık gr. ipak mat
svetlošiv, hečkolóné matná
világosszürké, selyemmat
svetlo šiva, svilá mat

L

95%

farbles, mat 2
dus, mat
incoloro, mat
incoloro, mat
incoloro, mate
incoloro, laca
hazpente, opaco
çipçik, mat
çipçik, linnak
bravet, mat
kiz, mat
бесцветный, матовый
bezbarna, matowy
çipçik, mat
renkiz, mat
bezbarna, matná
szimelen, mat
bezbarna, mat

2.

5%

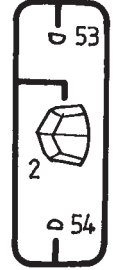
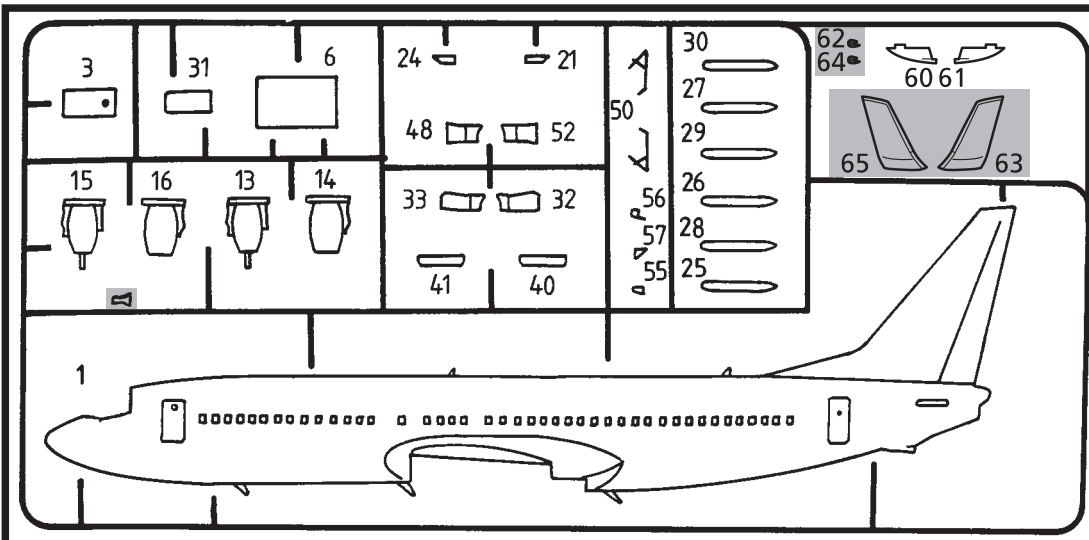
braun, mat 85
brown, mat
brun, mat
brun, mat
brun, mate
castaño, laca
suoñne, opaco
brun, mat
çipçik, linnak
brun, mat
brun, mat
brun, mat
сиреневая
bezbarna, matowy
çipçik, mat
kahverengl, mat
hévika, matná
brunn, mat
çipçik, mat

M

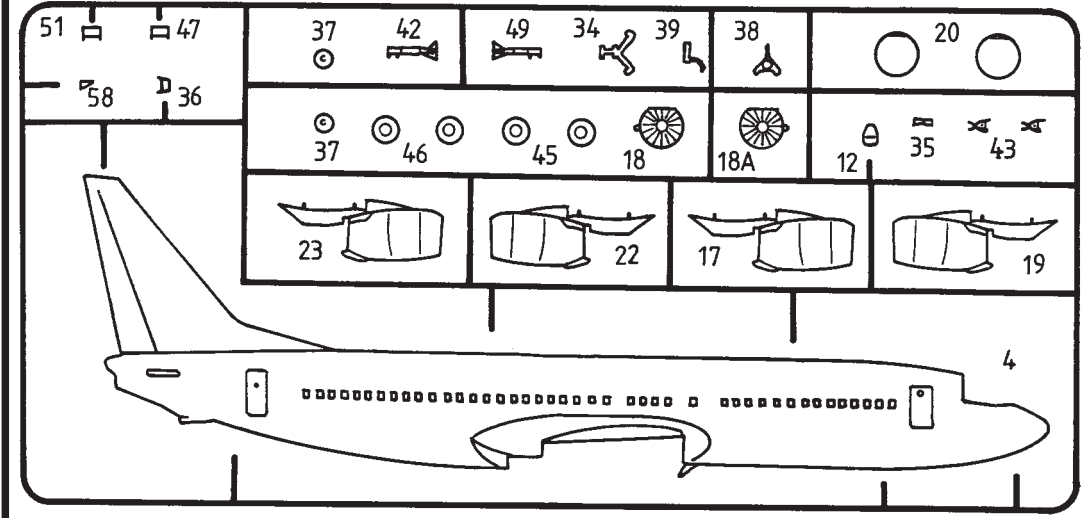
bleu, glänzend 52
blue, gloss
bleu, brillant
blau, glanzend
azul, brillante
azul, brilhante
blu, lucente
bl, blank
rikkosten, kiiltävä
bl, skinnende
bl, blank
синий, блестящий
niebieski, błyszczący
μπλε, γυαλιστερό
mavi, parlak
modrá, lesklá
lék, fényes
plava, bleskajoča

N

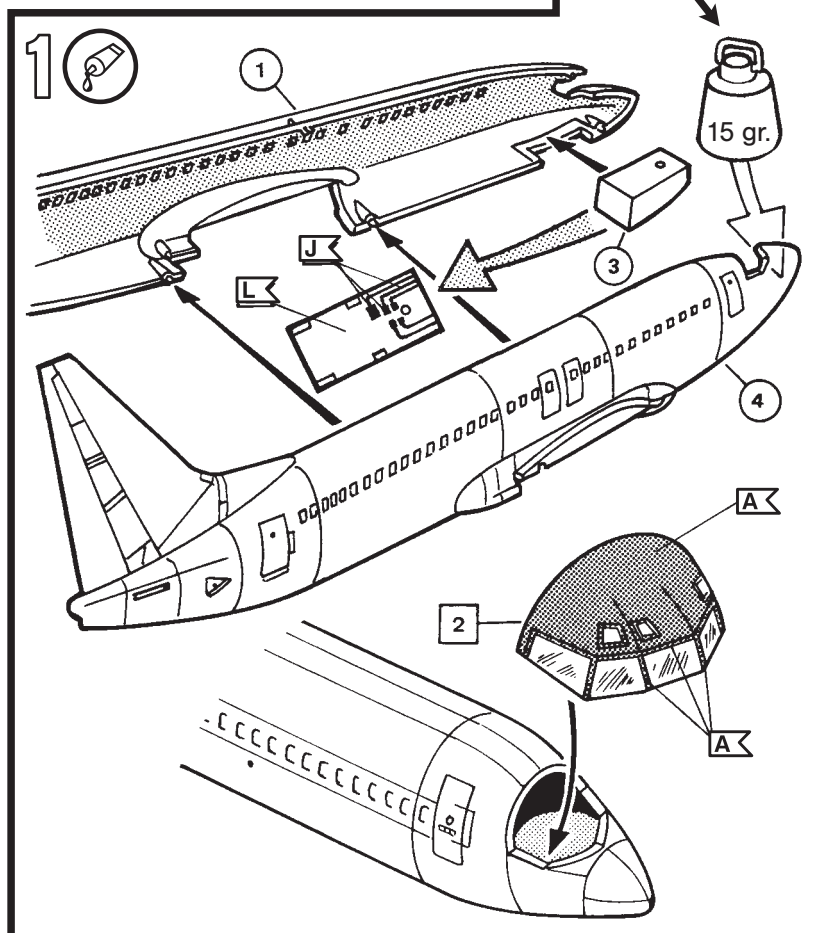
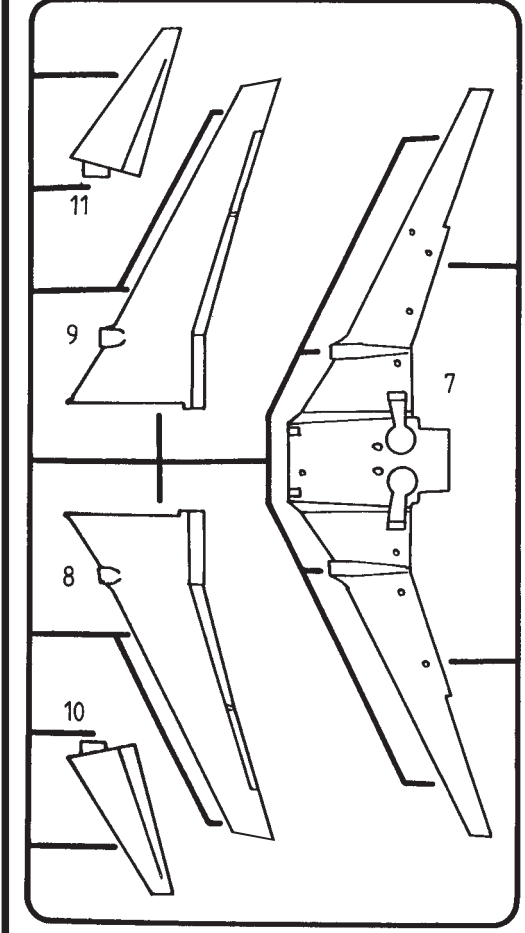
ultramarinblau, glänzend 51
ultramarine blue, gloss
bleu outremer, brillant
ultramarin blau, glanzend
azul de ultramar, brillante
azul ultramarino, brilhante
blu ultramarino, lucente
ultramariński, blank
ultramariński, kiiltävä
ultramariński, skinnende
ultramariński, blank
ultramarin, blank
ultramarin, блестящий
ultramarin, блестящий
μπλε υπερμαρίνη, γυαλιστερό
deniz mavisi, parlak
ultramariński, lesklá
ultramariński, fényes
ultramarińska plava, bleskajoča

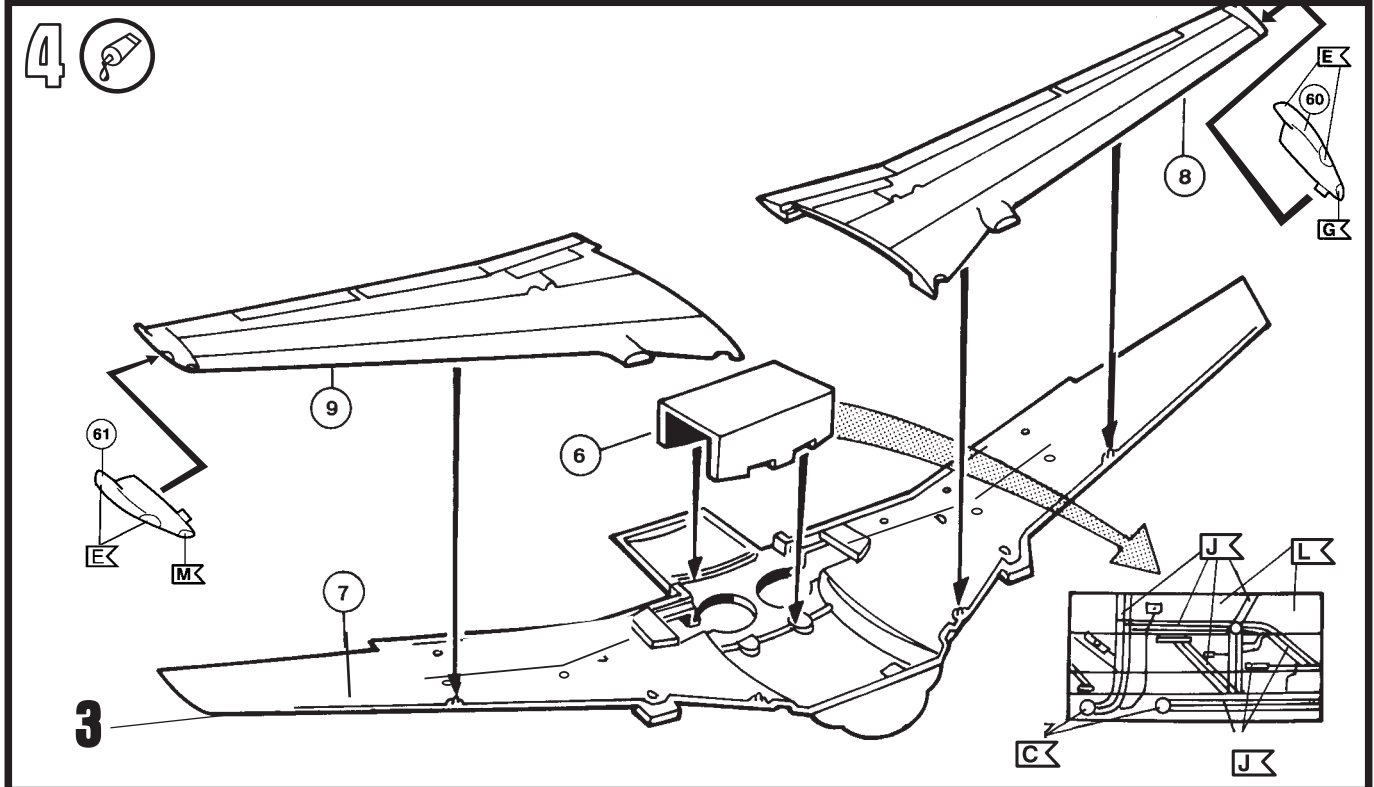
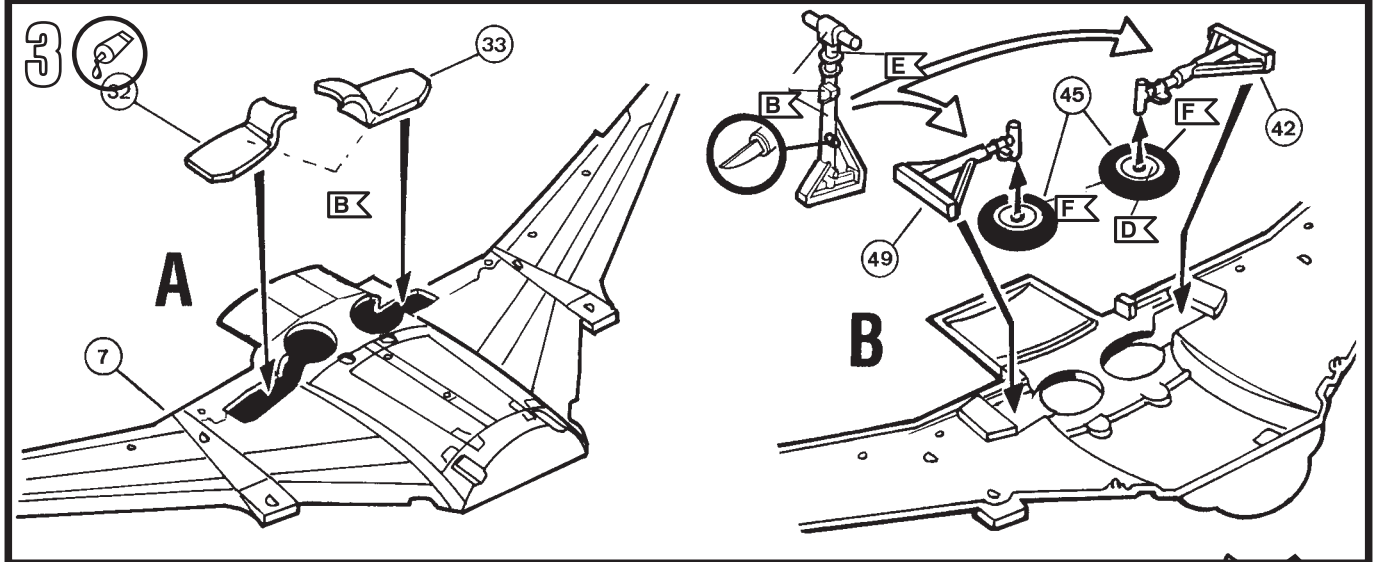
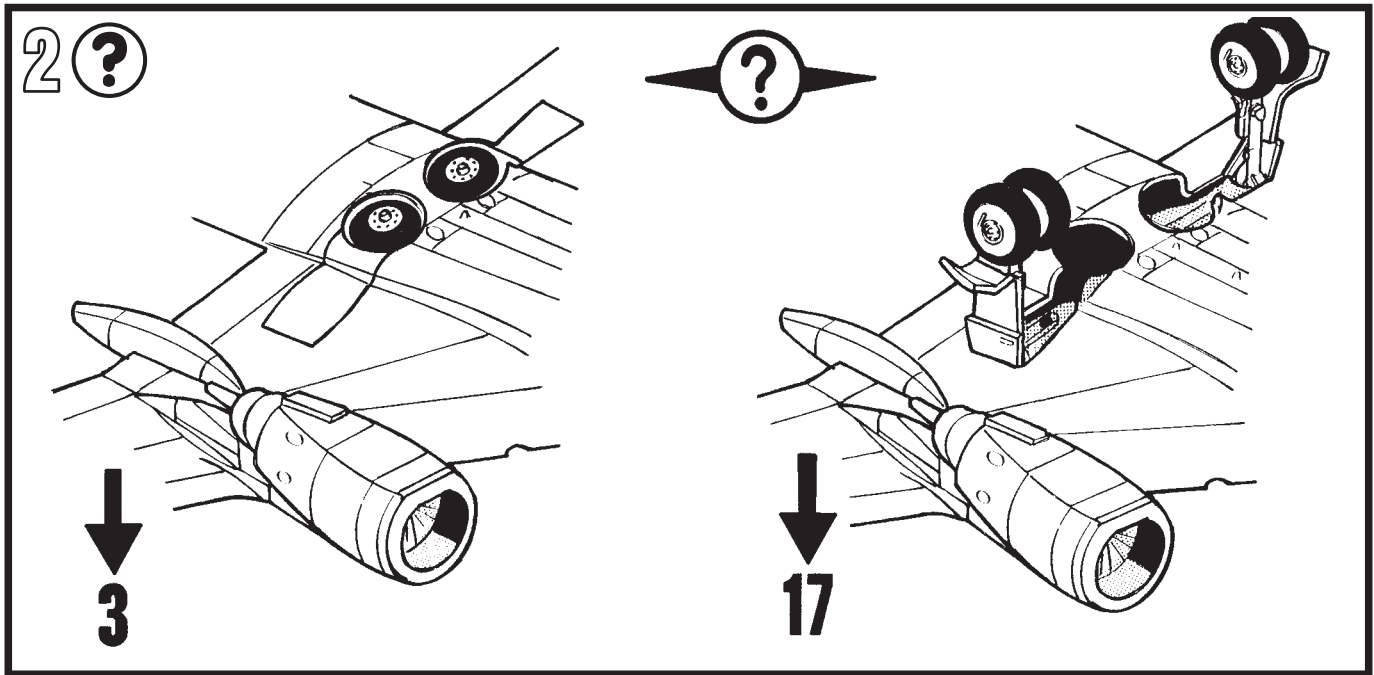


Nicht benötigte Teile
 Parts not used
 Pièces non utilisées
 Niet benodigde onderdelen
 Peças não necessárias
 Peças não utilizadas
 Parti non usate
 Ito avyandis detal
 Isoprebitim detal
 Ikke nødvendige dele
 Deleer som ikke er nødvendige
 Elementos no usados
 Elementy nepotrebné
 Ընդհանրապես չեզոքացված
 Generalizatsiya
 Nepotrebné diel
 Ito nem használt alkatrészek
 Nepotrební díly

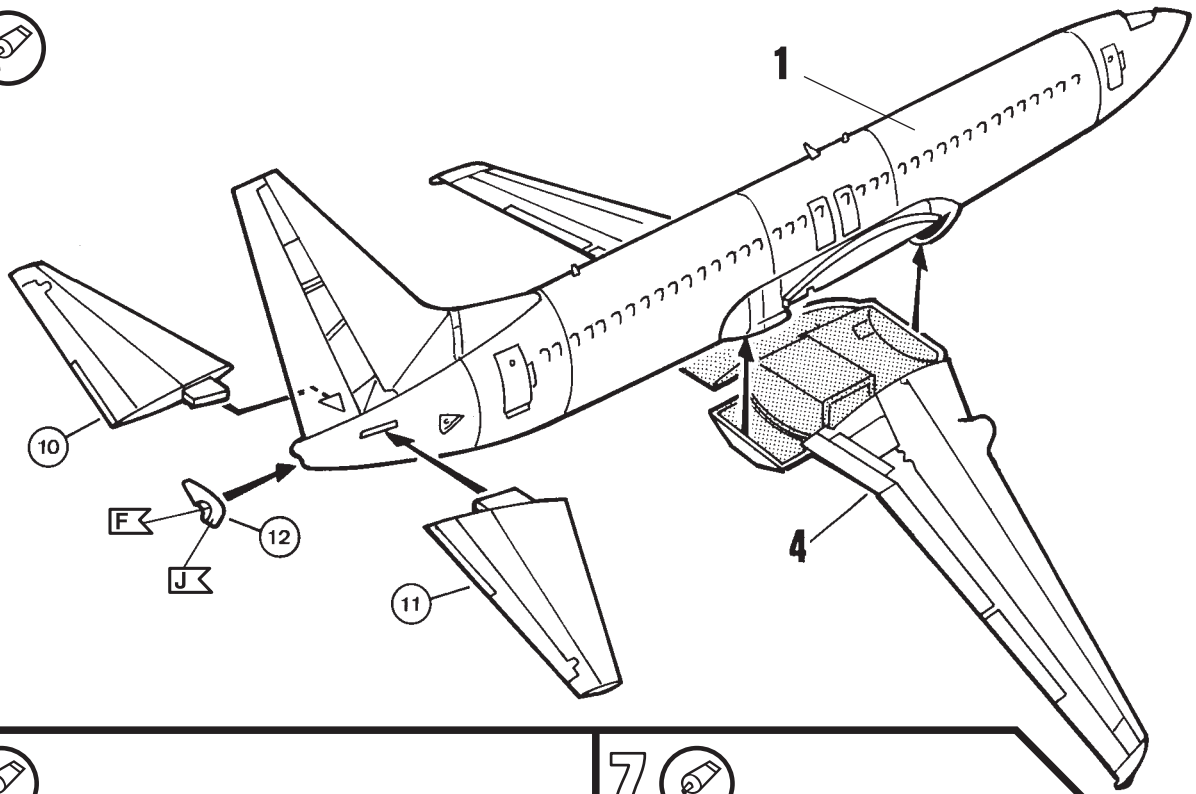


Nicht enthalten
 Not included
 Non fourni
 Behoort niet te de levering
 No incluido
 Non compresi
 Não incluído
 Ikke medbragt
 Ingår ej
 Ikke inkluderet
 Endri stíflý
 Zuv avyandis detal
 Ikke ommottar
 Nem tartalmazza
 Nie zawiera
 Hi vorbezano
 Ito indio balumomastat
 Neri obsazeno

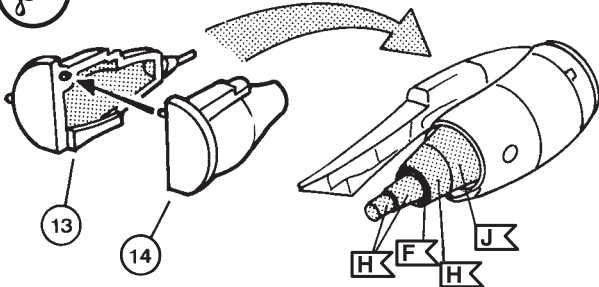




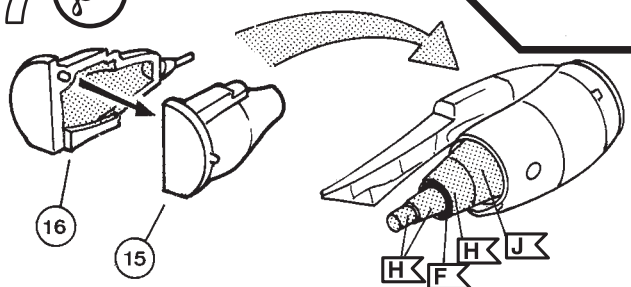
5 



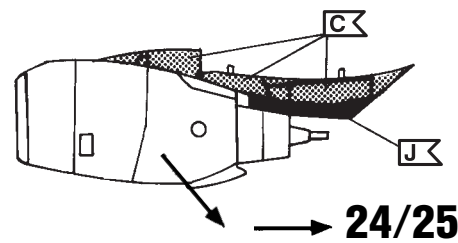
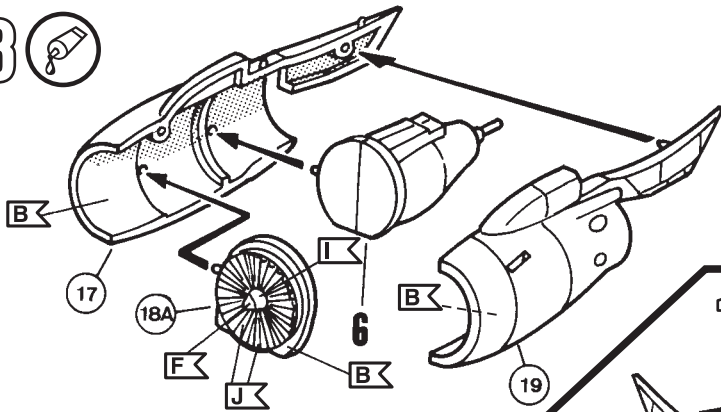
6 



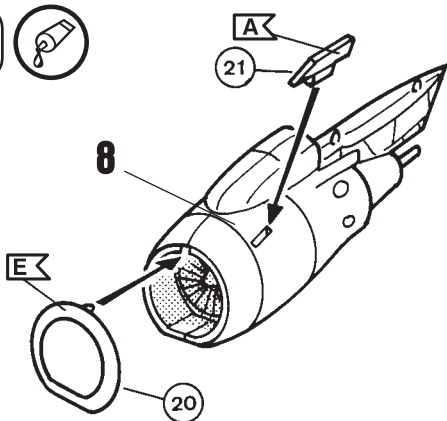
7 



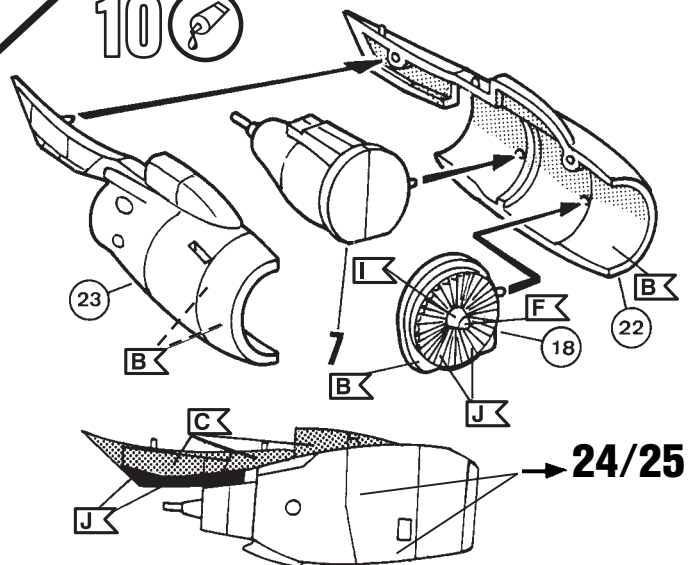
8 

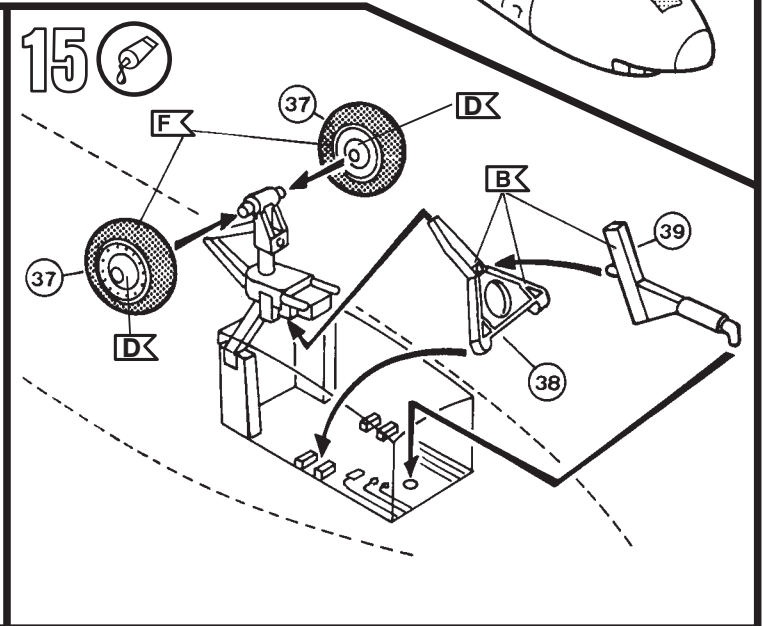
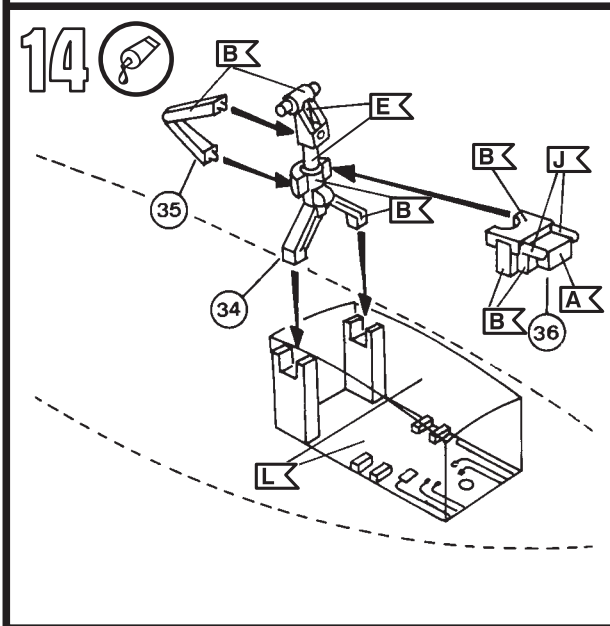
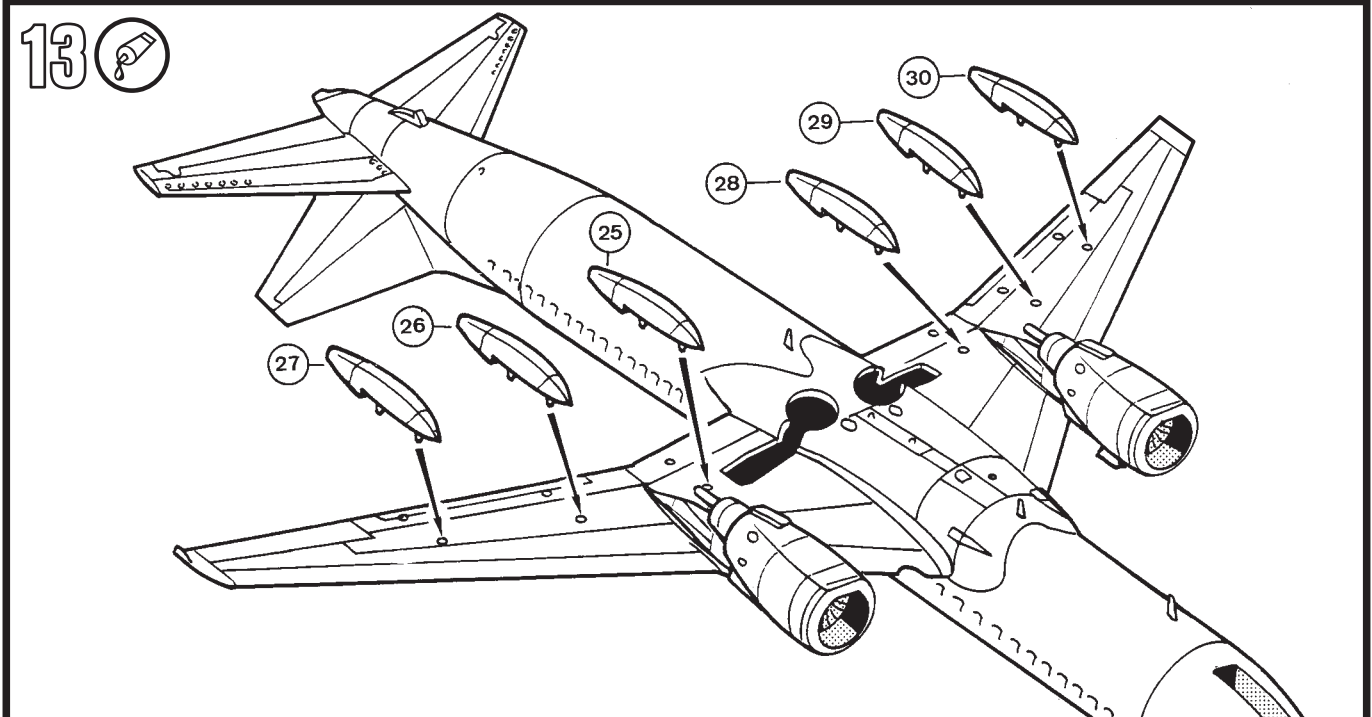
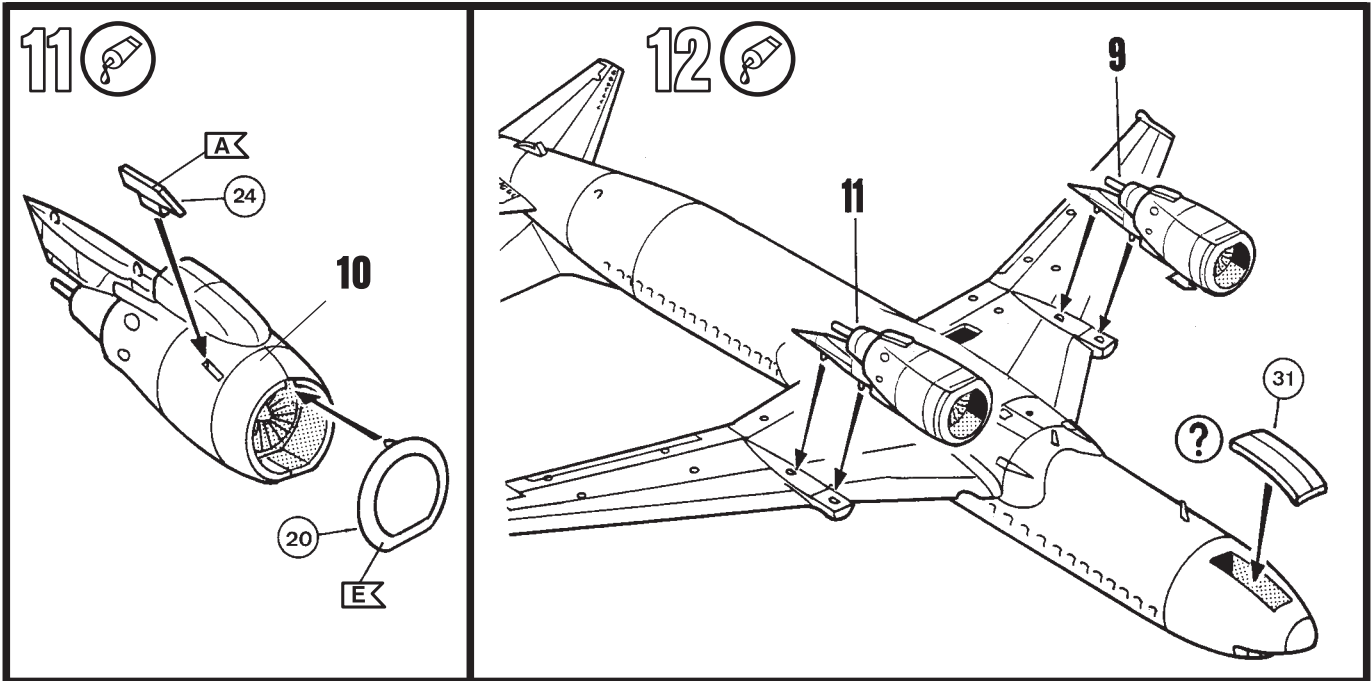


9 

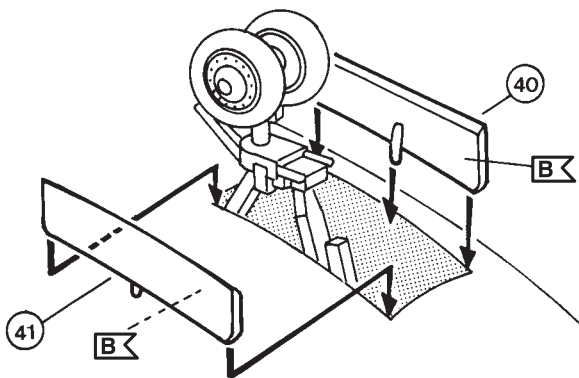


10 

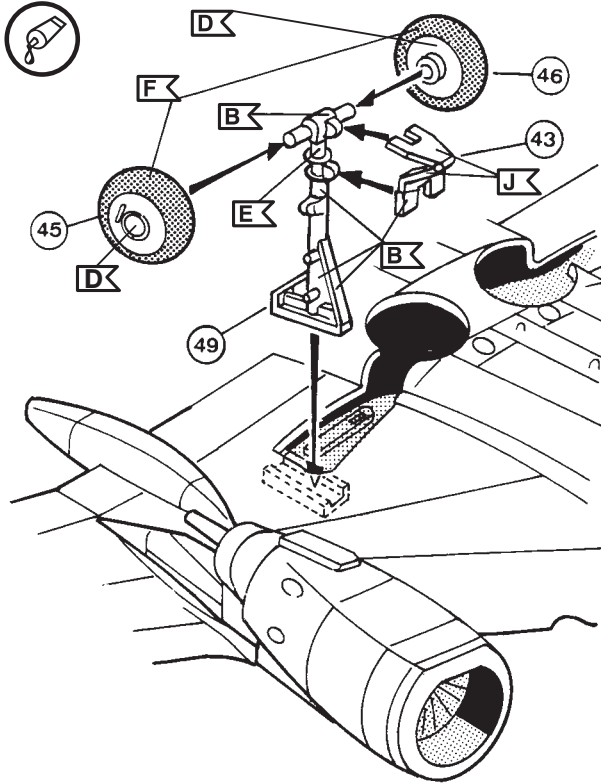




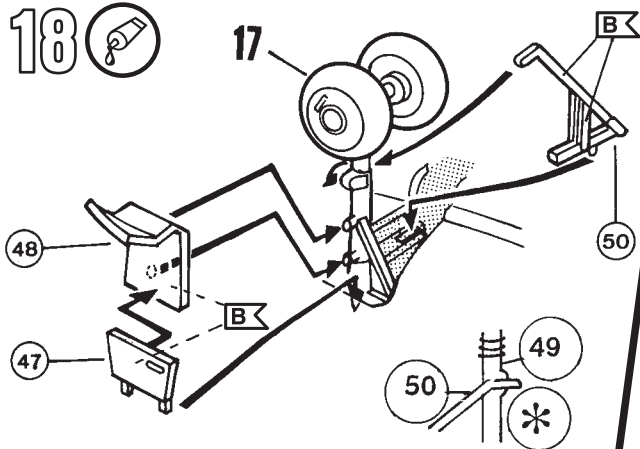
16 



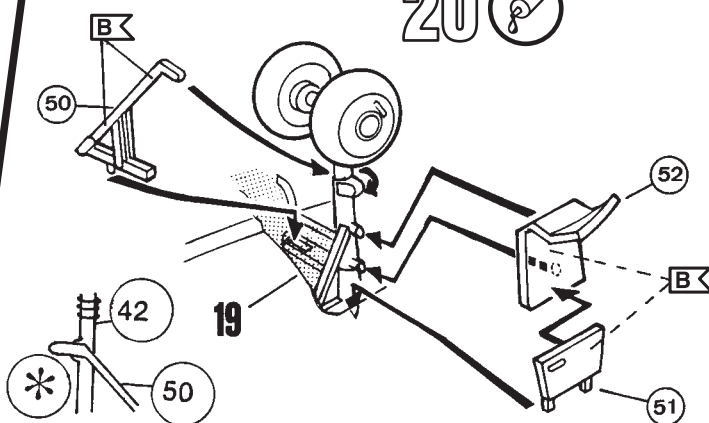
17 



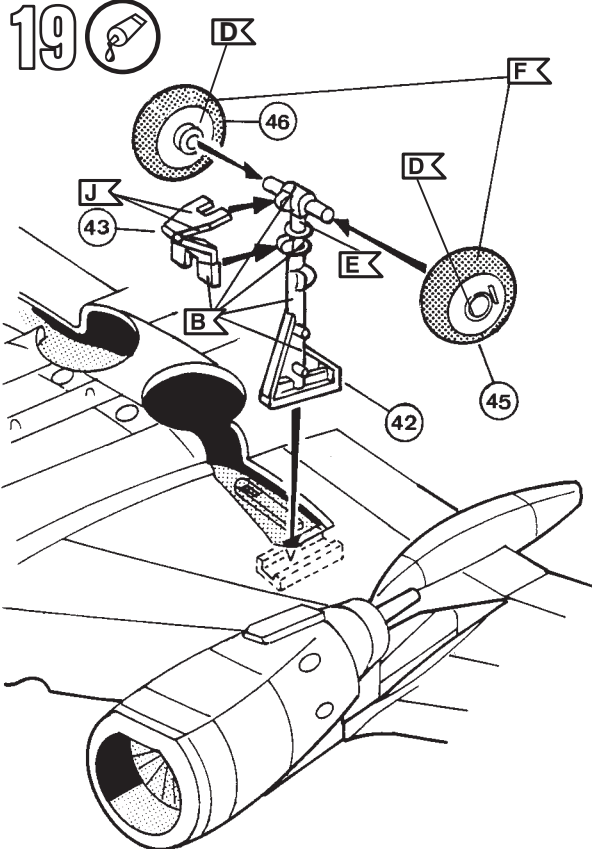
18 



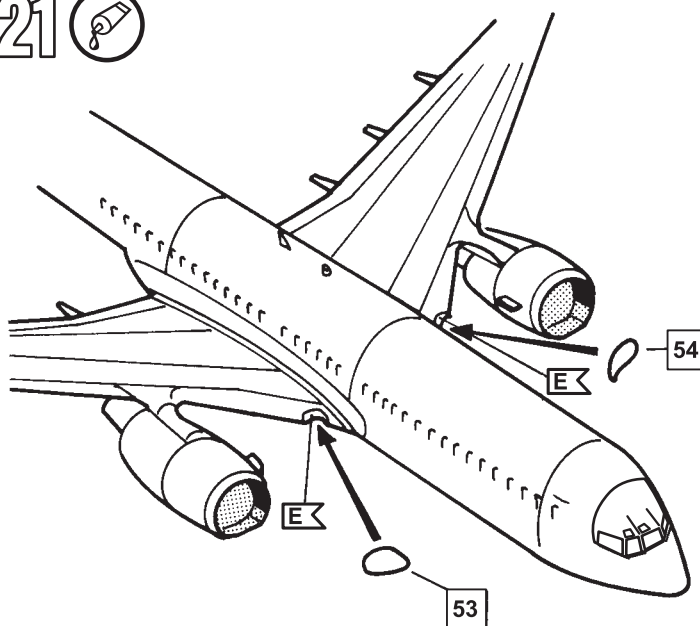
20 

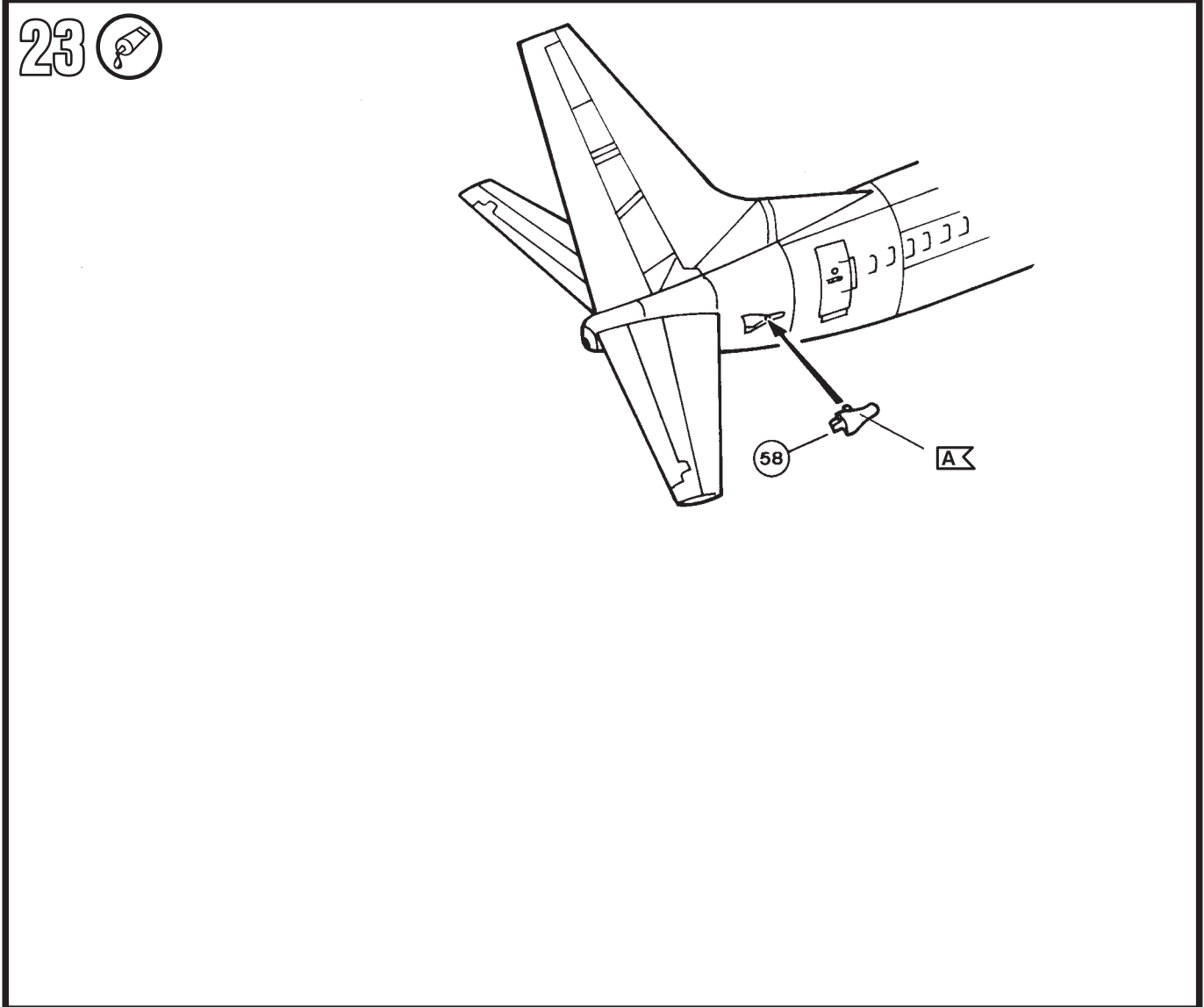
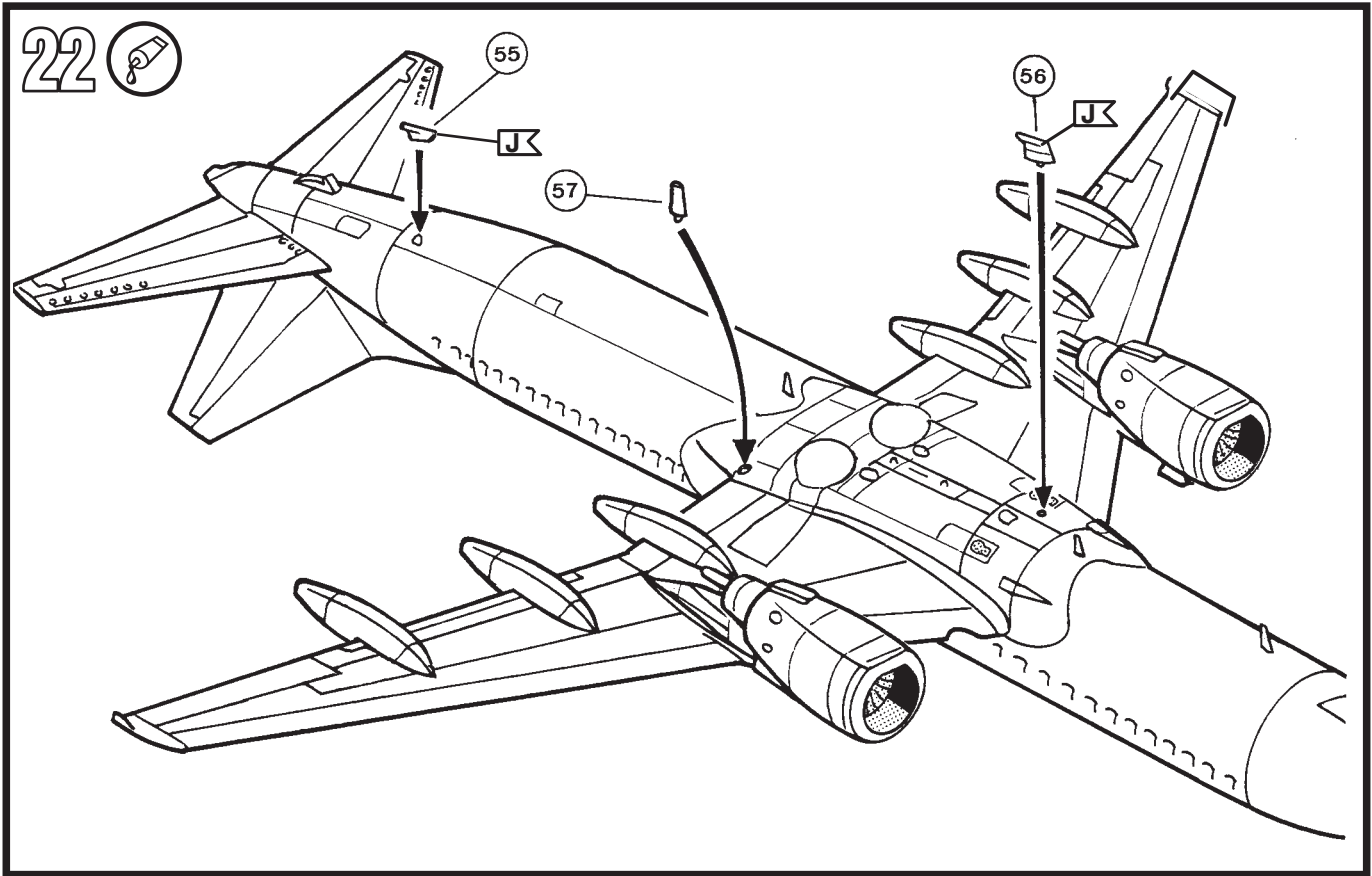


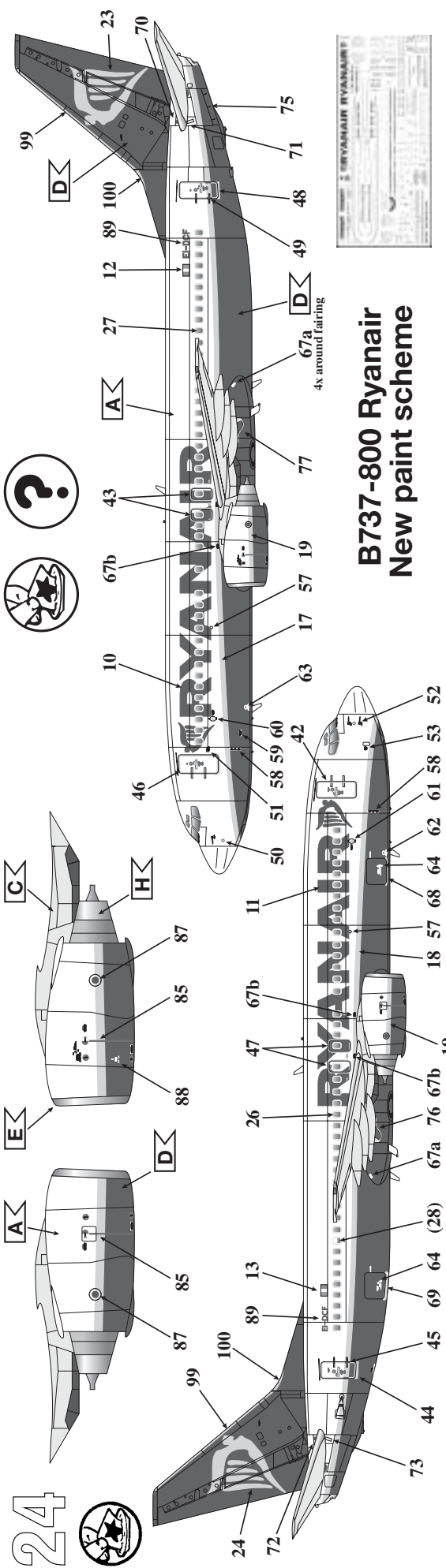
19 



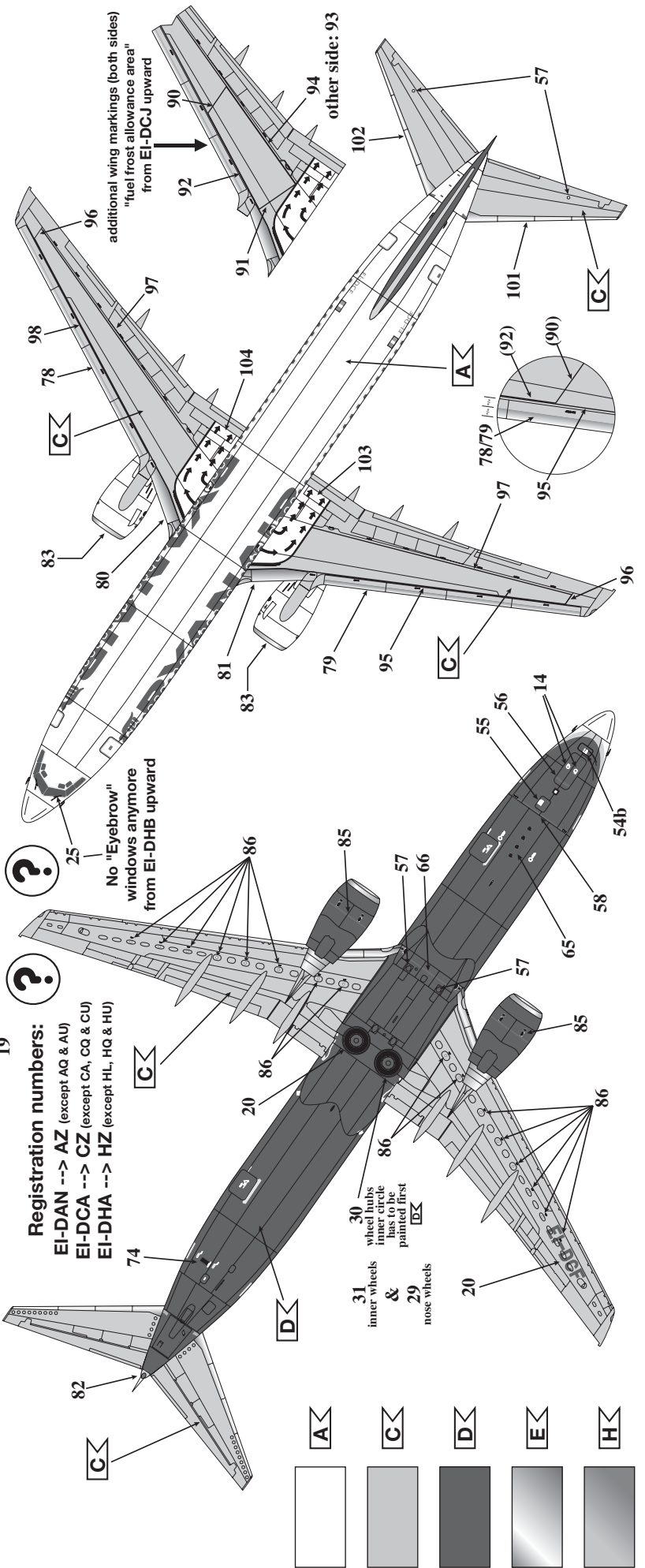
21 





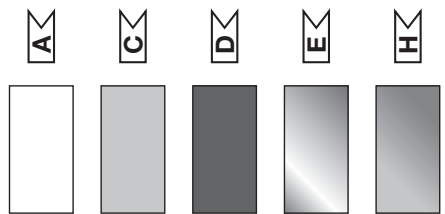


**B737-800 Ryanair
New paint scheme**

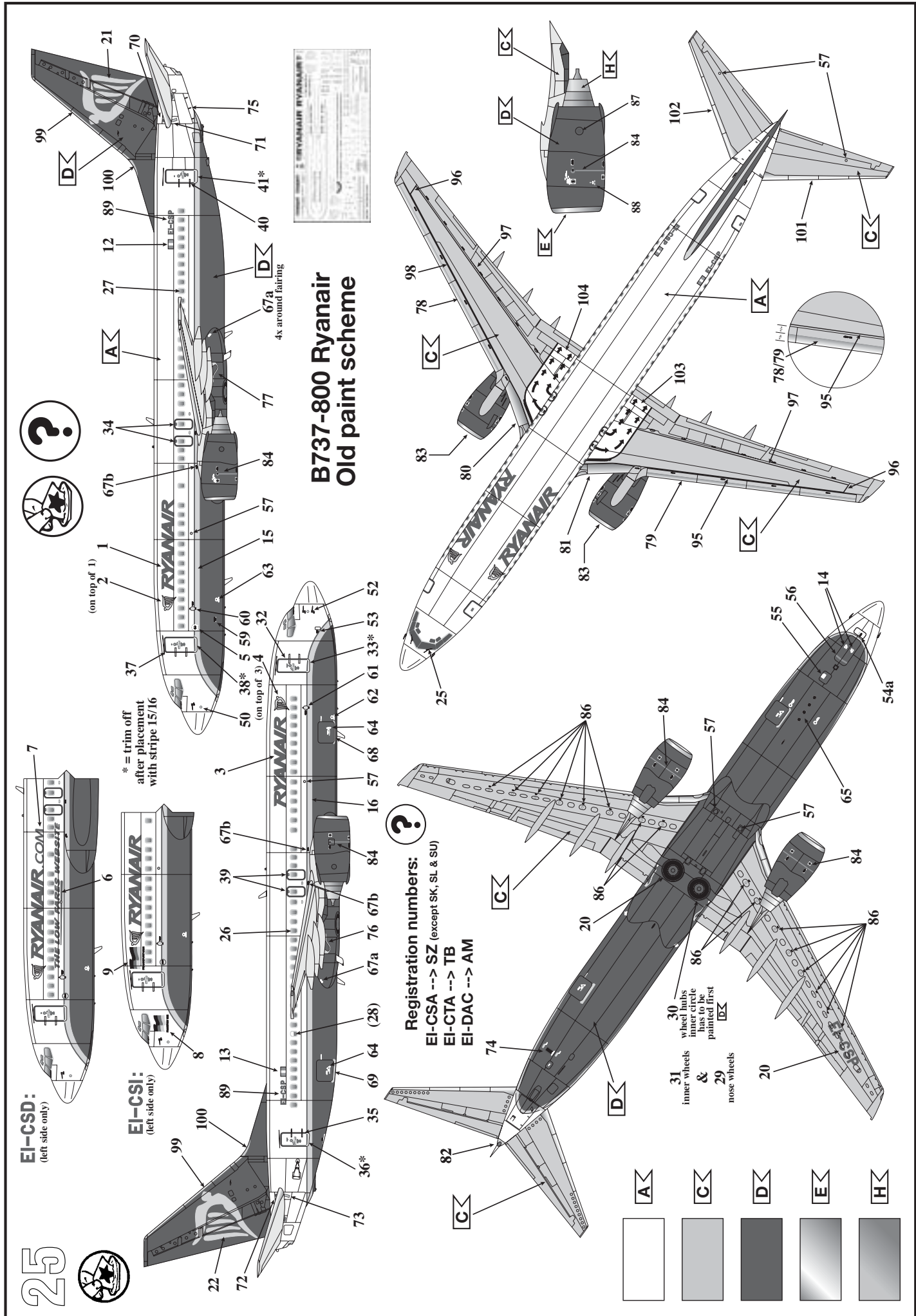


?
No "Eyebrow" windows anymore from EI-DHB upward

?
Registration numbers:
EI-DAN --> AZ (except AQ & AU)
EI-DCA --> CZ (except CA, CQ & CU)
EI-DHA --> HZ (except HL, HQ & HU)



31 inner wheels
30 wheel hubs
29 & inner circle
20 has to be painted first
nose wheels



**B737-800 Ryanair
Old paint scheme**

Registration numbers:
 EI-CSA --> SZ (except SK, SL & SU)
 EI-CTA --> TB
 EI-DAC --> AM

| | |
|--|---|
| | A |
| | C |
| | D |
| | E |
| | H |

30 wheel hubs
 inner circle
 painted first
 29 nose wheels

EI-CSD:
(left side only)

EI-CSI:
(left side only)

* = trim off
 after placement
 with stripe 15/16

(on top of 1)

(on top of 3)

4x around fairing



25

