



## MiG 1.44 MFI

In den 1970er Jahren begann die damalige Sowjetunion mit Planungen für die Entwicklung von fortschrittlichen Kampfflugzeugen, die ähnlichen Projekten in den USA ebenbürtig bzw. überlegen sein sollten. Der Einsatz war für die 1990er Jahre vorgesehen. Drei Programme wurden aufgelegt, für neue Jagdflugzeuge (I-90 „Istrebitel“), Angriffsflugzeuge und Bomber. Man stellte sich auf einen gewaltigen Kraftakt ein, denn die Jäger der „fünften Generation“ sollten die Leistungsfähigkeit der MiG-29 und der Suchoi SU-27 übertreffen, und auch die MiG-31 sollte durch einen Langstreckenjäger ersetzt werden. Außerdem sollte das I-90-Programm leistungsmäßig dem US Tactical Advanced Fighter (aus dem die F-22A Raptor hervorging) entsprechen. Benötigt wurden: herausragende Manövrierbarkeit (ohne sich auf den Nahkampf in der Luft einzulassen); leistungsfähige Triebwerke, die einen dauerhaften Einsatz mit Überschallgeschwindigkeit ermöglichen, mit Nachbrenner für kurzzeitige Geschwindigkeitssteigerung im Überschallflug; große Einsatzreichweite; Tarnkappeneigenschaft von einzelnen Komponenten; moderne Waffen mit Einsatzmöglichkeit außerhalb des Sichtfelds und höchstentwickelte Avioniksysteme unter Verwendung von künstlicher Intelligenz. „Fly-by-wire“-Flugkontrollsysteme sollten selbstverständlich auch dazugehören. Die Spezifikation I-90 war für zwei verschiedene Jagdflugzeuge ausgeschrieben und eher allgemein gehalten. Bei der einen Maschine handelte es sich um ein schweres Jagdflugzeug mit zwei Triebwerken, großer Reichweite, mit einem leistungsfähigen Radar für den Waffeneinsatz bei gleichzeitig weiterlaufender Zielsuche und einer großen Zuladung von Luft-Luft-Raketen. Das andere Flugzeug sollte ein leichter taktischer Jäger mit nur einem Triebwerk werden. Zu Beginn der 1980er Jahre waren sowohl Mikojan als auch Suchoi mit der Entwicklung des fortschrittlichen Jägers I-90 befasst. Suchoi entwickelte den ungewöhnlichen S-37 Berkut mit seinen nach vorne gefeilteten Tragflächen vor, jedoch bevorzugten die maßgeblichen Stellen im Jahr 1983 das Entwicklungsbüro OKB Mikojan. Bald darauf teilte das OKB Mikojan mit, dass die gleichzeitige Entwicklung beider Projekte unmöglich sei, so dass das Projekt LFI 412 für den leichten Jäger auf Eis gelegt wurde und stattdessen das Projekt MFI 512 für die schwerere Maschine weiterverfolgt wurde. Das Ergebnis war ein schwerer taktischer Mehrzweckjäger mit zwei Triebwerken, der sowohl im Luftkampf als auch für Angriffseinsätze verwendet werden konnte und bei Mikojan die Bezeichnung „Izdelye 1.42“ führte. Die Herstellung des Prototyps wurde 1989 aufgenommen; 1994 wurde heimlich eine vereinfachte Technologie-Testversion unter der Bezeichnung MiG 1.44 aus dem Hangar gerollt und gleich wieder versteckt. Die schlechten wirtschaftlichen Bedingungen im neuen Russland verursachten eine Finanzierungs Krise, und es sah ganz danach aus, als ob das geplante Programm 1.42 niemals in Produktion gehen könne - besonders als ANPK MiG im Jahr 1995 von MAPO geschluckt wurde und MAPO nur an einer profitorientierten Herstellung von Flugzeugen interessiert war. Im Jahr 1997 hatte Suchoi die S-37 geflogen und MiG entschied sich, die Geheimhaltung über die 1.44 aufzugeben. Die offizielle Vorstellung der Maschine fand im Januar 1999 statt und das lange geplante Kurzstrecken-Testprogramm begann im Februar 2000. Zu dieser Zeit stand jedoch schon fest, dass keine weiteren Maschinen gebaut würden, und die blaue Codenummer „01“ auf dem Rumpf wurde in „144“ abgeändert. Ebenso wurden eine Reihe von Veränderungen verschiedener Kennzeichnungen auf der Flugzeugzelle vorgenommen. Möglicherweise werden die mit dem Bau der 1.44 gewonnenen Erfahrungen in die Entwicklung zukünftiger Hochtechnologie-Jäger einfließen. Zwei Ljul'ka Saturn AL-41F Nachbrenner-Turbofantriebwerke mit einer Leistung von je 17.700kgp (39.020 lb) Schub bei zugeschaltetem Nachbrenner beschleunigen die MiG 1.44 (ohne Waffenzuladung) auf maximal etwa 2.765 km/h (1.718 mph) auf großer Höhe. Geschätzte Maße: Spannweite 15,5m (50ft 10in.), Länge 20,7m (67ft 11in.)

## MiG 1.44 MFI

During the 1970s the Soviet Union began programmes for advanced combat aircraft to equal or surpass any similar projects in the USA, for service during the 1990s. Three programmes were for new fighters, (I-90 „Istrebitel“), strike attack and bomber aircraft. Enormous efforts would be needed, the „fifth generation“ fighters to have performances superior to the MiG-29 and Sukhoi Su-27, with a long range fighter to replace the MiG-31; the I-90 had also to equal the US Advanced Tactical Fighter, which became the F-22A Raptor. It needed great manoeuvrability without engaging in close-in air combat, advanced engines giving it supercruise capability with afterburners for supersonic dash speeds, long range, stealthy features, new advanced weapons with beyond visual range capabilities and very advanced avionics employing artificial intelligence; fly-by-wire flight control systems would become another feature. The I-90 specification was for two different fighters having a degree of commonality; one was a twin-engined long range heavy fighter with a powerful shoot-while-scan radar and a heavy load of air-to-air missiles and the other was for a single engined light tactical fighter. In the early 1980s, both Mikoyan and Sukhoi were engaged in developing the I-90 advanced fighter. Sukhoi produced the unconventional S-37 Berkut with its forward swept wing technology but in 1983 the OKB Mikoyan bureau was favoured by the authorities to proceed. Soon after, Mikoyan OKB announced that it could not develop both projects simultaneously and the light fighter (LFI Project 412) was shelved in favour of the heavier MFI Project 512, which now became a twin-engined heavy multi-role tactical fighter capable of both the air combat and strike roles under the Mikoyan designation *izdelye* 1.42. Prototype production began in 1989 and a simplified technology demonstrator designated the MiG 1.44 was secretly rolled out in 1994, only to be hidden away again. Harsh economic conditions in the new Russia caused a funding crisis and the intended 1.42 programme became unlikely to reach production status, especially after ANPK MiG became absorbed into MAPO in 1995; MAPO being interested only in the profitable production of aircraft. In 1997, Sukhoi had flown their S-37, and MiG became determined to declassify the 1.44; the 'official' roll out of the 1.44 eventually took place in January 1999 and the long awaited short flight test programme began in February 2000. By this time it was apparent that no further machines would be built, and the blue '01' fuselage code number was changed to '144' along with some changes in the various airframe logos. It is possible that the knowledge gained with the 1.44 will be used in designing future high technology fighters. Two Ljul'ka Saturn AL-41F afterburning turbofans each rated at 17,700kgp (39,020 lb) with afterburner give the unarmed MiG 1.44 a maximum high altitude speed of about 2,765km/h (1,718mph). Estimated dimensions are wing span 15.5m (50ft. 10in.) and length 20.7m (67ft 11in.)

## Vor dem Zusammensetzen gut durchlesen!

## Read before you start!

**D: Achtung:** Jedes Teil ist nummeriert (1). Reihenfolge der Montageschritte beachten. Benötigte Werkzeuge: Messer und Feile zum Entfernen und Entgraten der Teile (2) Gummiband, Klebeband und Wischeklammern zum Zusammenhalten der geklebten Einzelteile (3). Plastikteile in einer milden Waschmittellösung reinigen und an der Luft trocknen, damit der Farbanstrich und die Abziehflächen besser haften. Vor dem Ankleben prüfen ob Teile passen, Klebstoff sparsam auftragen Chrom und Farbe an den Klebeflächen entfernen. Kleine Teile anstreichen, bevor sie vom Rahmen entfernt werden (4) (5). Farben gut durchtrocknen lassen, erst dann den Zusammenbau fortsetzen. Jedes Abziehbildmotiv einzeln ausschneiden und ca. 20 Sekunden in warmes Wasser tauchen. Das Motiv an der bezeichneten Stelle vom Papier abschieben und mit Löschpapier andrücken.

**NL: OPGELEI:** Voor de montage eerst goed de handleiding lezen. Elk onderdeel is genummerd (1). Let op de montagevolgorde. Benodigd gereedschap: mes en vijl voor het afbramen van de onderdelen (2); elastiek, plakband en wischeklammern voor het bij elkaar houden van de gelijmdede onderdelen (3). Plastic onderdelen met een zacht afwasmiddel reinigen en vanzelf laten drogen, zodat de verf en de decals beter hechten. Controleer voor het lijmen of de onderdelen passen; lijm dun opbrengen. Chrom en verf van de lijmvlakken verwijderen. Kleine onderdelen verven voordat ze van het raam worden verwijderd (4) (5). Verf goed laten drogen, dan pas verdergaan met de montage. Elke detail afzonderlijk uitsnijden en ca. 20 sec. in warm water dopen. De decal op de aangegeven plaats van het papier schuiven en met vloeipapier aandrukken.

**GB: ATTENTION:** Read the instructions thoroughly prior to assembly. Each component is numbered (1). Adhere to specified sequence of assembly. Tools required: knife and file for removal of components from frame (2); rubber band, adhesive tape and clothes pegs for damping components together after applying adhesive (3). Clean plastic components in a mild detergent solution and allow to air-dry so that paint and transfers adhere better. Prior to applying adhesive, check to see whether the components fit together; apply adhesive sparingly. Remove chrome and paint from the contact surfaces. Paint small components before removing them from the frame (4) (5). Allow paint to dry well, and only then continue to assemble. Cut out each transfer individually and immerse in warm water for approx. 20 seconds. Slide transfer off paper and into designated position, then press on with blotting paper.

**F: ATTENTION:** lisez bien la notice de montage avant de commencer. Chaque pièce est numérotée (1). Respectez l'ordre des opérations. Outils nécessaires : couteau et lime pour ébarber les pièces (2); élastiques, ruban adhésif et pinces à linge pour maintenir les pièces collées (3). Nettoyez les pièces en matière plastique dans une solution douce de produit de lavage et faites-les sécher à l'air afin que la peinture et les décalcomanies tiennent mieux. Avant de mettre la colle, vérifiez si les pièces s'adaptent bien les unes aux autres; mettez peu de colle. Enlevez le chrome et la peinture des surfaces de collage. Peignez les petites pièces avant de les détacher de la grappe (4)(5). Laissez bien sécher la peinture avant de poursuivre l'assemblage. Découpez chaque décalcomanie séparément et plongez-la dans de l'eau chaude pendant 20 secondes environ. A l'endroit marqué, faites glisser le motif pour le séparer du papier et pressez-le sur emplacement avec du papier buvard.

**E: ¡Atención!** Antes de comenzar con el ensamblaje, leer detenidamente las instrucciones. Cada pieza va numerada (1). Téngase en cuenta el orden de operaciones del ensamblaje. Herramientas necesarias: Cuchilla y lima para desbarbar las piezas (2). Cintas de goma, cinta adhesiva y pinzas de ropa para sujetar las piezas pegadas (3). Lavar las piezas de plástico en una solución de detergente suave y dejar que se sequen al aire para mejorar así la adhesión de la pintura y de las calcomanías. Antes de aplicar el pegamento comprobar si las piezas quedan correctamente adaptadas. Aplicar el pegamento sin excederse. Alejar de las superficies de pegado el cromado y la pintura. Pintar las piezas pequeñas antes de desprenderlas de su sujeción (4) (5). Antes de proseguir con el ensamblaje, dejar que se seque bien la pintura. Recortar las calcomanías una por una y sumergirlas durante unos 20 segundos en agua caliente. Deslizar del papel la calcomanía en el lugar adecuado y apretarla colocando encima de ella papel secante.

**I: ATTENZIONE:** Prima dell'assemblaggio leggere attentamente le istruzioni di montaggio. Ogni pezzo è numerato (1). Tener presente la successione delle fasi di assemblaggio. Attrezzi necessari: coltello e lima per togliere la sbavatura dai pezzi (2), nastro adesivo e mollette da bucato per tenere insieme i pezzi singoli dopo averli incollati (3). Lavare i particolari in plastica con un detergente delicato e lasciarli asciugare all'aria, per una migliore adesione dello strato di colore e della figura decalabile. Prima di incollare, verificare che i pezzi si abbinino bene tra di loro; applicare il collante con parsimonia. Togliere cromo e colore dalle superfici da incollare. Dipingere i piccoli accessori sul supporto prima di rimuoverli (4) (5). Far seccare bene la vernice prima di proseguire con l'assemblaggio. Ritagliare singolarmente ogni figura ed immergerla in acqua tiepida per 20 secondi circa. Applicare il motivo nella posizione segnata e tamponarlo con carta assorbente.

**S: OBS:** Läs instruktionerna noga igenom innan du sätter modellen samman. Vardera detalj är numrerad (1). V g beakta följden i sammansättningsstegen. Verktyg, som du kommer att behöva : kniv och fil för att skrapa detaljerna rena (2), gummiringar, tejp och klädnyppor för att hålla samman de limmade detaljerna (3). Rengör plastdetaljerna i en mild tvättmedellösning och torka dem i luften för att lack och dekaler skall hålla bättre. Kolla, om detaljerna passar ihop innan du klistrar dem och använd limmet sparsamt. Avlägsna krom och lack från ytor, som kommer att limmas ihop. Måla de små detaljerna innan du avlägsnar dem från ramen (4) (5). Låt lacket riktigt torka igenom innan du fortsätter med sammansättningen. Skär av varje dekalmotiv enskilt och doppa det i varmt vatten i ca 20 sekunder. Flytta motivet bort från papperet genom att trycka vid det angivna stället och tryck fast med löskpapper.

**DK: BEMÆRK:** Inden sammensætningen begyndes, skal byggevejledningen læses godt igennem. Hver del er nummereret (1). Rækkefølgen af monteringsstrimmene skal overholdes. Nødvendigt værktøj: Kniv og fil til afgratning af delene (2); gummibånd, tape og tøjklammer til at holde de klæbede (3) enkeltdele sammen. Plastikdelene renses i en mild sæbeudløsning og lufttørres så malingen og overfaringsbillederne bedre kan hæfte. Inden påførelsen kontrolleres om delene passer; limen påføres sparsommeligt. Krom og farve fjernes fra klæbefladerne. De små dele males inden de fjernes fra rammen (4) (5). Lad farven tørre godt inden sammensætningen fortsættes. Overfaringsbilledernes motiv skræres ud enkeltvis og dyppes ca. 20 sek. i varmt vand. Skub motivet fra papiret og tryk det fast med trækpapier.

**GR: ΠΡΟΣΟΧΗ:** Πριν τη συναρμολόγηση, διαβάστε καλά τις οδηγίες. Κάθε εξάρτημα είναι αριθμημένο (1). Προσέξτε τη σειρά "των βημάτων" συναρμολόγησης. Απαιτούμενα εργαλεία: μαχαίρι και λίμα για τη λείανση των εξαρτημάτων (2), ελαστικά ταινία, κολλητική ταινία και μανταλάκια για τη συγκράτηση των κολλημένων μεμονωμένων εξαρτημάτων (3). Καθαρίστε τα πλαστικά εξαρτήματα μέσα σε ένα "μαλακό" καθαριστικό διάλυμα και στεγνώστε τα στον αέρα, ώστε να υπάρξει καλύτερη πρόσφυση του χρώματος και των χαλκομανιών. Πριν το κόλλημα, ελέγξτε αν ταίριαζουν μεταξύ τους τα εξαρτήματα. Επαλείψτε οικονομικά την κόλλα. Απομακρύνετε από τις επιφάνειες επικάλυψης, χρώμα και βαφή. Βάψτε τα μικρά εξαρτήματα, πριν απομακρυνθούν από το πλαίσιο (4) (5). Αφήστε να στεγνωθούν καλά τα χρώματα και ύστερα συνεχίστε τη συναρμολόγηση. Κόψτε ξεχωριστά το κάθε μοτίβο των χαλκομανιών και βουτήξτε το σε ζεστό νερό για περί 20 δευτερόλεπτα. Απομακρύνετε το μοτίβο από το χαρτί, στο σημαδεμένο σημείο και πιέστε το με το στυπώχαρτο.

**N: OBS!** Les nøye igjennom monteringsanvisningen før sammenbyggingen. Hver del er nummerert (1). Folg rekkefølgen på monteringsstrimmene. Nødvendig verktoy: Kniv og fil for fjerning av grader på delene (2), gummibånd, tape og klesklammer for å holde sammen de limede enkeltdelene (3). Rengjør plastdelene i mildt såpevann og la dem lufttørke, slik at fargen og bildene sitter bedre. Før pålimingen må det kontrolleres om delene passer: Ta på litt lim. Fjern krom og farge på klebeflatene. Mal de små delene før de fjernes fra rammen (4) (5). La fargene tørke godt før sammenmonteringen fortsettes. Skjær ut hvert av motivene for seg og legg dem i varmt vann i ca. 20 sekunder. Skyv motivet fra papiret på det merkede stedet og trykk på med trækpapier.

**P: ATENÇÃO:** Antes de iniciar a montagem leia atentamente o manual de construção. Todas as partes componentes são numeradas (1). Atentar para a sequência das etapas de montagem. Ferramentas necessárias: Faca e lixa para aparar a rebarba das peças (2), elástico, fita adesiva e molas de roupa para sustentar as peças (3) durante a colagem. As peças de matéria plástica devem ser limpas numa solução fraca de detergente e secas ao ar, de forma que a demão de tinta e os decalques tenham uma boa adesão. Antes de colar, verificar se as peças encaixam; utilizar a cola em pequena quantidade. Eliminar o cromado e a tinta das superfícies a serem coladas. Não passar cola nas peças que ainda se encontram fixas na grade de matéria plástica. Pintar as peças pequenas antes de retirá-las da grade (4) (5). Deixar a tinta secar completamente para depois continuar com a montagem. Cortar separadamente cada um dos decalques e mergulhá-los em água morna durante aproximadamente 20 segundos. Detacar os motivos do papel na posição indicada e secar com mata-borrão.

**FIN: HUOMIO:** Lue rakennusohjeet huolellisesti ennen kokoamista. Jokainen osa on numeroitu (1). Huomioi osien oikea asennusjärjestys. Tarvittevat työkalut: Veitsi ja viila osien ylimääräisten puseitten poistamiseen (2); kuminauha, teippiä ja pyykkipoikia yhteenliimittävien osien paikallaanpitämiseksi (3). Puhdistaa muoviosat miedolla pesuaineliuoksella ja anna niiden kuivua itsestään, jotta maali ja siirtokuvat tarttuvat niihin paremmin. Tarkasta ennen liimausta, että osat sopivat toisiinsa; levitä liimaa säästeliäästi. Poista kromaus ja maali limapinnasta. Maalaa pienet osat ennen kuin irrotat ne pidinraameista (4) (5). Anna maalin kuivua kunnolla ennen kuin jatkat kokoamista. Leikkaa jokainen siirtokuva erikseen irti ja upota lämpimään veteen n. 20 sekunniksi. Irrota kuvio paperin merkitystä kohdasta samalla painamalla imupaperi kuvion toista puolta vasten.

**RUS: Внимание:** Перед сборкой хорошо прочитать руководство по монтажу. Каждая деталь пронумерована (1). Соблюдать последовательность монтажа. Необходимые рабочие инструменты: нож и напильник для зачистки деталей (2); резиновая лента, клейкая лента и зажимы для сушки белья для прижи-мания склеиваемых отдельных деталей (3). Детали из пластика очистить в растворе мягкого моющего средства и высушить на воздухе для того, чтобы краска и переводные картинки лучше прилипали. Перед приклеиванием проверить, подходит ли детали; клей наносить экономно. Хром и краску удалить с поверхностей склеивания. Небольшие детали покрасить перед тем, как они будут удалены из рамок (4) (5). Краску необходимо хорошо просушить, только после этого продолжать сборку. Каждую соответствующую переводную картинку отдельно вырезать и примерно на 20 секунд окунуть в теплую воду. На обозначенном месте картинку отделить от бумаги и прижать промокательной бумагой.

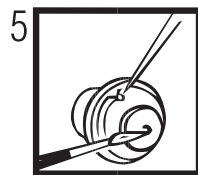
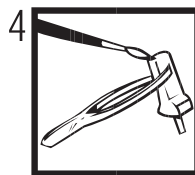
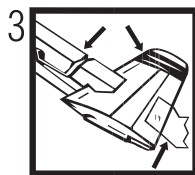
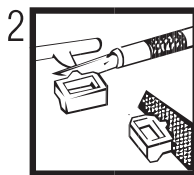
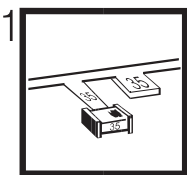
**PL: UWAGA:** Przed składaniem przeczytać dokładnie instrukcję montażu. Każda część jest ponumerowana (1). Zwrócić uwagę na kolejność przeprowadzania poszczególnych punktów montażowych. Potrzebne narzędzia: nóż oraz pilnik do usunięcia zadziorności z poszczególnych elementów (2); taśma gumowa, taśma klejąca, klamerki do bielizny dla przytrzymania sklejonych elementów (3). Wymyć plastikowe części w wodzie z delikatnym środkiem myjącym oraz osuszyć na powietrzu, aby zapewnić lepszą przylepność farby oraz kalkomanii. Sprawdzić przed przyklejaniem, czy dane elementy pasują do siebie; nanosić klej oszczędnie. Usunąć chrom oraz farbę z powierzchni przeznaczonych do klejenia. Male elementy pomalować jeszcze przed wycięciem z ramki (4) (5). Farbę dobrze wysuszyć, dopiero potem kontynuować składanie części. Wyciąć pojedynczo każdy z motywów kalkomanii i zanurzyć na 20 sekund w ciepłej wodzie. Ściągnąć motyw z papieru na oznaczone miejsce i docisnąć bibułą.

**TR: DİKKAT:** Birleştirilmeden önce montaj talimatını iyice okuyun. Her parça numaralandırılmıştır (1). Montaj adimlar sırasına dikkat edin. Gereklî takımlar: Parçaların çaplarını almak için bıçak ve eğe (2); lastik bant, yapıştırılmış parçaları bir arada tutmak için yapıştırma bandı ve çamaşır mandalı (3). Plastik parçaları yumuşak bir deterjan ile temizleyin, boya ve çıkartmaların daha iyi yapışması için, açık havada kurutun. Yapıştırmadan önce parçaların uyup uyumadığını kontrol edin; yapışkanı idareli bir şekilde sürün. Krom ve boyayı yapıştırma yüzeylerinden temizleyin. İskeletten sökmeden önce, küçük parçaları boyayın (4) (5). Boyayı iyice kurumaya bırakın, sonra montaja devam edin. Her çıkartma motifini tek kesin ve yaklaşık 20 saniye sıcak suya daldırın. Motifi işaretlenen yere kağıttan itin ve silme kağıdı ile bastırın.

**CZ: POZOR:** Před sestavením montážního návodu důkladně pročíst. Každý díl je očíslován (1). Dbejte na pořadí montážních kroků. Potřebné nástroje: Nůž a pilník k odstranění výrobků na dílech (2); pryžová páska, lepicí páska a kuličky na prádlo pro přidržování lepených jednotlivých dílů (3). Díly z plastické hmoty vyčistit v roztoku jemného pracího prostředku a nechat vyschnout na vzduchu, za účelem zajistění lepší přilnavosti barevného nátěru a obtisků. Před nalepením zkontrolovat, zdali díly ležící; lepidlo nanášet úsporně. Chrom a barvu na lepených plochách odstranit. Malé díly natřít před jejich odstraněním z rámu (4) (5). Barvy nechat dobře proschnout, teprve potom pokračovat v sestavení. Každý motiv obtisků jednotlivě vyřiznout a ponořit do teplé vody na dobu přibližně 20 sekund. Motiv na označeném místě z papíru odsunout a přitlačit pomocí stíracího papíru.

**H: FIGYELEM:** Az összeállítás előtt az építési útmutatót alaposan át kell olvasni. Minden alkatrészt számmal láttak el (1). A szerelési lépések sorrendjére ügyelni kell. Szükséges szerszámok: kés és reszelő az alkatrészek sorjántámasához (2); gumiszalag, ragasztószalag és ruhacsipesz az összeragasztott alkatrészek megtartásához (3). A műanyag alkatrészeket lágy mosószeres oldatban kell tisztítani és a levegőn kell megszárítani, hogy a festékbevonat és a matricák jobban tapadjanak. A felragasztás előtt ellenőrizni kell, hogy az alkatrészek összeillenek-e; a ragasztóanyagot takarékosan kell felhordani. A kromot és festéket a ragasztási felületekről el kell távolítani. A kisméretű alkatrészeket a keretből történő eltávolítás előtt be kell festeni (4) (5). A festékeket hagyni kell jól megszáradni, az összereszelést csak ezután szabad folytatni. Minden matrica-motívumot egyesével kell kivágni és kb. 20 másodpercre meleg vízbe kell áztatni. A motívumot a megjelölt helyen a papírról lecsúsztatni és itatóspapírral felnyomni.

**SLO: UPOZORILO:** pred sestavo dobro prečitati upozorilo za sestavo. Vsaki del je označen (1). Slediti sled postopka pri montiranju. Potrebno orodje: noži in orodje za delitev delov (2), gumijaste trake, traka z lepilom in klucke za učvrstilo zalepenih delov (3). Plastične dele očistiti z blagim deterdžentom, sižiti na zraku da bi se sloji barve in preslikači boljše prijeli. Pred lepiljem obvetno preveriti če se deli uklapajo eden v drugi. Počasi nanašati lepilo. Na površinah na katere nanašamo lepilo treba prvo odstraniti hrom in barvo. Manjše dele prvo treba premazati in pšotem oddeliti od papirja in nanesti z uplajčem. Vsaki preslikač posebno zrezati in potopiti v toplo vodo ca. 20 sekund. Motiv na odrejenem mestu oddeliti od papirja in nanesti z uplajčem.



## Verwendete Symbole / Used Symbols

Bitte beachten Sie folgende Symbole, die in den nachfolgenden Baustufen verwendet werden.

**Veillez noter les symboles indiqués ci-dessous, qui sont utilisés dans les étapes suivantes du montage.**  
Sivanse tener en cuenta los símbolos facilitados a continuación, a utilizar en las siguientes fases de construcción.

**Si prega di fare attenzione ai seguenti simboli che vengono usati nei susseguenti stadi di costruzione.**  
Huomioi seuraavat symbolit, joita käytetään seuraavissa kokoonmistävaiheissa.

**Legg merke til symbolene som benyttes i monteringsstrinene som følger.**

Proszę zwracać na następujące symbole, które są użyte w poniższych etapach montażowych

**Daha sonrakı montaj basamaklarında kullanılacak olan, aşağıdaki sembollere lütfen dikkat edin.**  
Kérjük, hogy a következő szimbólumokat, melyek az alábbi építési fokokban alkalmazásra kerülnek, ügyek figyelembe.

Please note the following symbols, which are used in the following construction stages.

**Neem a.u.b. de volgende symbolen in acht, die in de onderstaande bouwfasen worden gebruikt.**  
Por favor, preste atenção aos símbolos que seguem pois os mesmos serão usados nas próximas etapas de montagem.

**Observera: Nedanstående piktogram används i de följande arbetsmomenten.**  
Lag vänligst märke till följande symboler, som benyttes i de följande byggfaser.

**Παρακάτω προέβετε τα παρακάτω σύμβολα, τα οποία χρησιμοποιούνται στις παρακάτω βαθμίδες συναρμολόγησης.**

**Dbejte prosim na dále uvedené symboly, které se používají v následujících konstrukčních stupních.**  
Prosimo za Vašu pozornost na sledeče simbole ki se uporabljajo v naslednjih korakih gradbe.



Abziehbild in Wasser einweichen und anbringen  
Soak and apply decals  
Mouiller et appliquer les décalcomanies  
Transfer in water even laten weken en aanbrengen  
Remojar y aplicar las calcomanías  
Pôr de molho em água e aplicar o decalque  
Immergere in acqua ed applicare decalcomanie  
Blöt och fäst dekaler  
Kostuta siirtokuvaa vedessä ja aseta paikalleen  
Fukt motivet i varmt vann og fôr det over på modellen  
Dypp bildet i vann og sett det på  
Переводную картинку намочить и нанести  
Zmękczyc kalkomanie w wodzie a następnie nakleic  
Βουτήξτε τη χαλκομανία στο νερό και τοποθετήστε την  
Çikartmayı suda yumuşatın ve koyun  
Obtisk namočiti ve vodě a umístiti  
a matricát vizben beáztatni és fêlhelyezni  
Preslikat potopiti v vodo in zatem nanašati



Kleben  
Glue  
Coller  
Lijmen  
Engomar  
Colar  
Incollare  
Limmas  
Liimaa  
Limes  
Lim  
Lepiti  
Клеить  
Przykleić  
κόλλημα  
Yapıştırma  
Lepen  
ragasztani  
Lepiti



Nicht kleben  
Don't glue  
Ne pas coller  
Niel lijmen  
No engomar  
Nào colar  
Non incollare  
Limmas ej  
Älä liimaa  
Skal IKKE limes  
Ikke lim  
Не клеить  
Nie przyklejać  
nie kolláite  
Yapıştırmama  
Nelepit  
nem szabad ragasztani  
Ne lepiti



Wahlweise  
Optional  
Facultatif  
Naar keuze  
No engomar  
Alternado  
Facultativo  
Valfritt  
Vaihtoehdoisesti  
Valgfritt  
Valgfritt  
Ha valóór  
Do wyboru  
εναλλακτικά  
Seemeli  
Volltelné  
tetszék szerint  
način izbire



Anzahl der Arbeitsgänge  
Number of working steps  
Nombre d'étapes de travail  
Het aantal bouwstappen  
Número de operaciones de trabajo  
Número de etapas de trabalho  
Numero di passaggi  
Antal arbetsmoment  
Työvaiheiden lukumäärä  
Antall arbeidstrinn  
Antall arbeidstrinn  
Количество операций  
Liczba operacji  
αριθμός των εργασιών  
Iszálhalmginn sayris  
Počet pracovných operáci  
a munkafolyamatok száma  
Številka koraka montaže



Klarsichtteile  
Clear parts  
Pièces transparentes  
Transparente onderdelen  
Limpiar las piezas  
Peça transparente  
Parte transparente  
Genomskinliga detaljer  
Läpinäkyvät osat  
Glassklare deler  
Gjennomsiktige deler  
Прозрачные детали  
Elementy przezroczyste  
διαφανή εξαρτήματα  
Šeffaf parçalar  
Průzračné díly  
áttszék alkatrészek  
Deli ki se jasno vide



Gleichen Vorgang auf der gegenüberliegenden Seite wiederholen  
Repeat same procedure on opposite side  
Opérer de la même façon sur l'autre face  
Dezelfde handeling herhalen aan de tegenoverliggende kant  
Realizar el mismo procedimiento en el lado opuesto  
Repetir o mesmo procedimento utilizado no lado oposto  
Stessa procedura sul lato opposto  
Upprepa proceduren på motsatta sidan  
Toista sama toimintieput kuten vieriseällä sivulla  
Det samme arbeje gentages på den modsattiggende side  
Gjenta prosedyren på siden tvrs overfor  
Повторять такую же операцию на противоположной стороне  
Taki sam przebieg czynności powtórzyc na stronie przeciwniej  
επανάλάβετε την ίδια διαδικασία στην απέναντι πλευρά  
Ayni işlemi karşı tarafa tekrarlayın  
Stejný postup zopakovat na protilehlé straně  
ugyanazt a folyamatot a szemben található oldalon megismételni  
Isti postopek ponoviti in na suprotni strani



Abbildung zusammengesetzter Teile  
Illustration of assembled parts  
Figure représentant les pièces assemblées  
Afbeelding van samengevoegde onderdelen  
Ilustración piezas ensambladas  
Figura representando peças encaixadas  
Illustrazione delle parti assemblate  
Bilden visar dalarna hopsatta  
Kuva yhteiliitetyistä osista  
Illustrasjonen viser de sammensatte delene  
Ilustrasjon, sammensatte deler  
Изображение смонтированных деталей  
Rysunek złożonych części  
απεικόνιση των συναρμολογημένων εξαρτημάτων  
Birleştirilen parçaların şekli  
Zobrazení sestavených dílů  
összeállított alkatrészek ábrája  
Slika slopljenega dela



Mit einem Messer abtrennen  
Detach with knife  
Détacher au couteau  
Met een mesje afsnijden  
Separarlo con un cuchillo  
Separar utilizando uma faca  
Staccare col coltello  
Skär loss med kniv  
Irrota veitsellä  
Adskilles med en kniv  
Skjær av med en kniv  
Отделить ножом  
Odciąć nożem  
διαχωρίστε με ένα μαχαίρι  
Bırac bık ile kesin  
Oddělit pomocí nože  
kés segítségével leválasztani  
Odelíti z nožem



Bauteile trocken lassen  
Allow the parts to dry  
Laisser sécher les pièces  
Oderdelen laten drogen  
Dejar secar las piezas  
Deixar secar os componentes  
Far asciugarsi i componenti  
Anna osien kuivua  
La delene tørke  
Lad komponenterne tørre  
Låt byggedelarna torka  
Дать деталям высохнуть  
Części pozostawić do wyschnięcia  
Αφήστε τα μέρη να στεγνώσουν  
Yarı parçaların kurumaya bırakınız  
Alkatrészeket hagyja száradni  
Jednotlivé díly nechte zaschnout  
Pustite da sestavni deli posušijo



Klebeband  
Adhesive tape  
Dévidoir de ruban adhésif  
Plakband  
Cinta adhesiva  
Fita adesiva  
Nastro adesivo  
Tejp  
Teippi  
Tape  
Tape  
Клейкая лента  
Tasma klejaca  
κόλλητική ταινία  
Yapıştırma bandı  
Lepící páska  
ragasztószalag  
Traka z lepilom

## Beiliegenden Sicherheitstext beachten / Please note the enclosed safety advice

**D: Beiliegenden Sicherheitstext beachten und nachschlagebereit halten.**

E: Please note the enclosed safety advice and keep safe for later reference.

**F: Respecter les consignes de sécurité ci-jointes et les conserver à portée de main.**

NL: Houddt u aan de bijgaande veiligheidsinstructies en hou deze steeds bij de hand.

**E: Observar y siempre tener a disposición este texto de seguridad adjunto.**

I: Seguire le avvertenze di sicurezza allegate e tenerle a portata di mano.

**P: Ter em atenção o texto de segurança anexo e guardá-lo para consulta.**

S: Beakta bifogad säkerhetstext och håll den i beredskap.

**FIN: Huomioi ja säilytä ohjeet varoluksel.**

DK: Overhold vedlagte sikkerhedsanvisninger og hav dem liggende i nærheden.

**N: Ha alltid vedlagt sikkerhetstekst klar til bruk.**

RUS: Соблюдать прилагаемый текст по технике безопасности, хранить его в легко доступном месте.

**PL: Stosować się do załączonej karty bezpieczeństwa i mieć ją stale do wglądu.**

GR: Προσέξτε τις συνημμένες υποδείξεις ασφαλείας και φυλάξτε τις έτσι ώστε να τις έχετε πάντα σε διαθέσιμη ουσ.

**TR: Ekteki güvenliik talimatlarını dikkate alıp, bakabileceğiniz bir şekilde muafaza ediniz.**

CZ: Dbejte na přiložený bezpečnostní text a mějte jej připravený na dosah.

**H: A mellékelt biztonsági szöveget vegye figyelembe és tartsa fellapozásra készen!**

SLO: Priložena varnostna navodila izvajte in jih hranite na vsem dostopnem mestu.

Dieser Bausatzt wurde in mehrfachen Qualitäts- und Gewichtskontrollen auf Vollständigkeit überprüft. Reklamationen können nur bearbeitet werden, wenn die **Bauanleitung**, das aus der Kartonage herausgeschchnittene **EAN-Strichcode-Feld** und der **Kassenbon** eingeschickt werden. Bitte haben Sie Verständnis dafür, dass wir nur Gewährleistung bei aktuellen Artikeln übernehmen können, die im Zeitraum der letzten 24 Monate erworben worden sind. **Unfrei eingesandte Reklamationssendungen werden von uns nicht angenommen!** „Einzelteile für Umbauten können gegen Vorkasse erworben werden“. Unsere Adresse: Revell GmbH & Co. KG, Abteilung X, Henschelstr. 20-30, 32257 Bünde. Dieser Direktservice gilt für die Länder: Deutschland, Benelux, Österreich, Frankreich, Großbritannien. Reklamationen aus den übrigen Ländern werden über die jeweiligen Distributeure abgewickelt. Bitte kontaktieren Sie Ihren Händler.

*This Model Kit has been subject to extensive quality and weight checks during the manufacturing process to ensure it leaves our warehouse in perfect condition. We are only able to process applications for missing parts if the following procedure is followed. In all cases the following will be required before we are able to process any request: Original receipt (proof of purchase) original instruction sheets (will be returned) and the bar code cut out of the box. We may not be able to process requests for products that have been discontinued for more than 24 months. Products that are returned directly to us without prior authorisation by a company representative will not be accepted and returned to sender. Replacement parts for conversion or spares will continue to be available however they will incur a handling charge. Please write to: Department X, Revell GmbH & Co. KG, Henschelstr. 20-30, 32257 Bünde.*

*This direct service is only available in the following markets: Germany, Benelux, Austria, France & Great Britain, Revell GmbH & Co. KG, Boston House, 64-66 Queensway, Hemel Hempstead, Herts, HP2 5HA, Great Britain. For all other markets please contact your local dealer or distributor directly.*

Afin de vous donner entière satisfaction et pour nous assurer que tous les éléments nécessaires au montage de votre maquette sont présents dans la boîte, cet article a subi dans son intégralité divers contrôles qualitatifs ainsi que des contrôles de poids. Si toutefois vous deviez nous faire part de certaines réclamations, nous vous prions de bien vouloir vous adresser à votre revendeur habituel, muni de la notice de montage, du code EAN découpé sur la boîte, ainsi que de votre ticket de caisse. Le SAV ne sera assuré que pour les articles ayant été acquis depuis moins de 24 mois. Les pièces de rechange utilisées pour la transformation de maquettes pourront être obtenues en pré-paiement. Dans le cas où vous n'obtenez pas satisfaction, vous pouvez vous adresser directement à notre service SAV à l'adresse suivante: REVELL GmbH & Co. KG, Abteilung X, Henschelstr. 20-30, D-32257 Bünde cw Revell GmbH & Co. KG, 14 B, rue du Chapeau Rouge, F-21000 Dijon, France. Pour tous les autres marchés, merci de prendre contact avec votre détaillant ou distributeur.

*Deze bouwdoos werd verscheidene malen volledig gecontroleerd op kwaliteit en gewicht. Klachten kunnen slechts in behandeling worden genomen indien de bouwhandleiding, de uit de doos geknipte EAN - streepjescode en de kassenbon zijn meegedragen. Wij vragen om uw begrip dat wij alleen garantie kunnen geven voor huidige artikelen die binnen een periode van de laatste 24 maanden zijn gekocht. Onvolledig ingezonden klachten kunnen niet in behandeling worden genomen. Onderdelen voor ombouw kunnen tegen vooruitbetaling gekocht worden. Ons adres is: Revell GmbH & Co. KG, Afdeling X, Henschelstrasse 20-30, 32257 Bünde. Duitsland. Deze directe service geldt alleen voor de volgende landen: Duitsland, Benelux, Oostenrijk, Frankrijk, Groot Brittannië. Klachten afkomstig uit overige landen worden via de eventuele lokale vertegenwoordigers van Revell afgewikkeld. Wij verzoeken U contact op te nemen met uw winkelier.*

# Benötigte Farben / Used Colors

Benötigte Farben  
Required colours

Peintures nécessaires  
Benodigde kleuren

Pinturas necesarias  
Tintas necessárias

Colori necessari  
Använda färger

Tarvittavat värit  
Du trenger følgende farger

Nødvendige farger  
Необходимые краски

Potrzebne kolory  
Απαιτούμενα χρώματα

Gerekli renkler  
Potřebné barvy

Szükséges színek  
Potrebne barve

34 % **A** 66 %

weiß, matt 5  
white, matt  
blanc, mat  
wit, mat  
blanco, mate  
branco, fosco  
bianco, opaco  
vit, matt  
valkoinen, himmeä  
hvid, mat  
hvit, matt  
белый, матовый  
biały, matowy  
λευκό, ματ  
beyaz, mat  
bílá, matná  
fehér, matt  
bela, mat

+ grau, matt 57  
grey, matt  
gris, mat  
grijs, mat  
gris, mate  
cinzento, fosco  
grigio, opaco  
grá, matt  
harmaa, himmeä  
grå, mat  
grå, matt  
серый, матовый  
szary, matowy  
γκρι, ματ  
gri, mat  
šedá, matná  
szürke, matt  
siva, mat

**B**

Hellblau, matt 49  
Light blue, matt  
Bleu clair, mat  
Lichtblau, mat  
Azul claro, mate  
Azul-claro, mate  
Blu chiaro, opaco  
Ljusblå, matt  
Vaaleansininen, matta  
Lyseblå, mat  
Lysblå, matt  
Светло-синий, матовый  
Jasnoniebieski, matowy  
Μίλε ανοιχτό, ματ  
Açık mavi, mat  
Világoskék, matt  
Svètle modrá, matná  
Svetlomodra, brez leska

**C**

staubgrau, matt 77  
dust grey, matt  
gris poussière, mat  
stofgrijs, mat  
ceniciento, mate  
cinzento de pó, fosco  
grigio sabbia, opaco  
dammgrå, matt  
pölyharmaa, himmeä  
Lysegrå, mat  
stovgrå, matt  
серый пыльный, матовый  
szary kurz, matowy  
χρώμα σκόνης, ματ  
toz grisi, mat  
prachové šedá, matná  
porszürke, matt  
prah siva, mat

**D**

anthrazit, matt 9  
anthracite grey, matt  
anthracite, mat  
antraciet, mat  
antracita, mate  
antracite, fosco  
antracite, opaco  
antracit, matt  
antrasitti, himmeä  
koksgrå, mat  
antrasitt, matt  
антрацит, матовый  
antracyt, matowy  
ανθρακί, ματ  
antrasit, mat  
antracit, matná  
antracit, matt  
tamno siva, mat

**E**

eisen, metallic 91  
steel, metallic  
coloris fer, métallique  
ijzerkleurig, metallic  
ferroso, metalizado  
ferro, metálico  
ferro, metalico  
járnfärg, metallic  
teräksenvärinen, metallikiito  
jern, metallak  
jern, metallic  
стальной, металл  
żelazo, metaliczny  
σιδηρού, μεταλλικό  
demir, metalik  
železná, metaliza  
vas, metáll  
železna, metalik

**F**

lichtgrün, matt 55  
light green, matt  
vert clair, mat  
lichtgroen, mat  
verde luz, mate  
verde-luz, fosco  
verde chiaro, opaco  
ljusgrön, matt  
vaaleanvihreä, himmeä  
lysede grøn, matt  
lysegrønn, matt  
зеленый светящийся, матовый  
świetlistzielony, matowy  
πράσινο φωτός, ματ  
isik yeşil, mat  
svètlezelená, matná  
világító zöld, matt  
sveto zelena, mat

10 % **G** 30 %

anthrazit, matt 9  
anthracite grey, matt  
anthracite, mat  
antraciet, mat  
antracita, mate  
antracite, fosco  
antracite, opaco  
antracit, matt  
antrasitti, himmeä  
koksgrå, mat  
antrasitt, matt  
антрацит, матовый  
antracyt, matowy  
ανθρακί, ματ  
antrasit, mat  
antracit, matná  
antracit, matt  
tamno siva, mat

+ lederbraun, matt 84  
leather brown, matt  
brun cuir, mat  
lederbrun, mat  
matrón cuero, mate  
castanho couro, fosco  
marone cuoio, opaco  
læderbrun, matt  
nahkanruskea, himmeä  
læderbrun, mat  
læbrun, matt  
коричневая кожа, матовый  
brunatny jak skóra, matowy  
κοφέ δέρματος, ματ  
deri kahverengi, mat  
koženě hnědá, matná  
börbarna, matt  
koža rjava, mat

60 %

eisen, metallic 91  
steel, metallic  
coloris fer, métallique  
ijzerkleurig, metallic  
ferroso, metalizado  
ferro, metálico  
ferro, metalico  
járnfärg, metallic  
teräksenvärinen, metallikiito  
jern, metallak  
jern, metallic  
стальной, металл  
żelazo, metaliczny  
σιδηρού, μεταλλικό  
demir, metalik  
železná, metaliza  
vas, metáll  
železna, metalik

90 % **H** 10 %

weiß, matt 5  
white, matt  
blanc, mat  
wit, mat  
blanco, mate  
branco, fosco  
bianco, opaco  
vit, matt  
valkoinen, himmeä  
hvid, mat  
hvit, matt  
белый, матовый  
biały, matowy  
λευκό, ματ  
beyaz, mat  
bílá, matná  
fehér, matt  
bela, mat

+ beige, matt 89  
beige, matt  
beige, mat  
beige, mat  
beige, mate  
beige, fosco  
beige, opaco  
beige, matt  
beige, himmeä  
beige, mat  
beige, matt  
бежевый, матовый  
beżowy, matowy  
μεζ, ματ  
bej, mat  
bežová, matná  
bezs, matt  
bež (slonova kost), mat

30 % **I** 70 %

gelb, matt 15  
yellow, matt  
jaune, mat  
geel, mat  
amarillo, mate  
amarelo, fosco  
giallo, opaco  
gul, matt  
keltainen, himmeä  
gul, mat  
gul, matt  
желтый, матовый  
zóhty, matowy  
κίτρινο, ματ  
sarı, mat  
žlutá, matná  
sárga, matt  
rumena, mat

+ seegrün, matt 48  
sea green, matt  
vert d'eau, mat  
zeegroen, mat  
verde mar, mate  
verde-mar, fosco  
verde lago, opaco  
havsgrün, matt  
merenvihreä, himmeä  
havgrøn, mat  
sjøgrønn, matt  
зеленый морской, матовый  
zielony morska, matowy  
πράσινο λίμνης, ματ  
göl yeşili, mat  
mořská zelená, matná  
tengerzöld, matt  
morsko zelena, mat

**J**

hautfarbe, matt 35  
flesh, matt  
couleur chair, mat  
huidskleur, mat  
color piel, mate  
côr da pele, fosco  
colore pelle, opaco  
hudfärg, matt  
ihonvärinen, himmeä  
hudlarve, mat  
hudfarge, matt  
телесный, матовый  
cielisty, matowy  
χρώμα δέρματος, ματ  
ten rengi, mat  
barva kůže, matná  
börszinú, matt  
barva kože, mat

**K**

weiß, matt 5  
white, matt  
blanc, mat  
wit, mat  
blanco, mate  
branco, fosco  
bianco, opaco  
vit, matt  
valkoinen, himmeä  
hvid, mat  
hvit, matt  
белый, матовый  
biały, matowy  
λευκό, ματ  
beyaz, mat  
bílá, matná  
fehér, matt  
bela, mat

**L**

aluminium, metallic 99  
aluminium, metallic  
aluminium, métallique  
aluminium, metallic  
aluminio, metalizado  
aluminio, metálico  
aluminio, metalico  
aluminium, metallic  
aluminium, metallak  
aluminium, metallak  
aluminium, metallic  
алюминиевый, металл  
aluminium, metaliczny  
αλουμίνιο, μεταλλικό  
alüminyum, metalik  
hliníková, metaliza  
aluminium, metáll  
aluminium, metalik

**M**

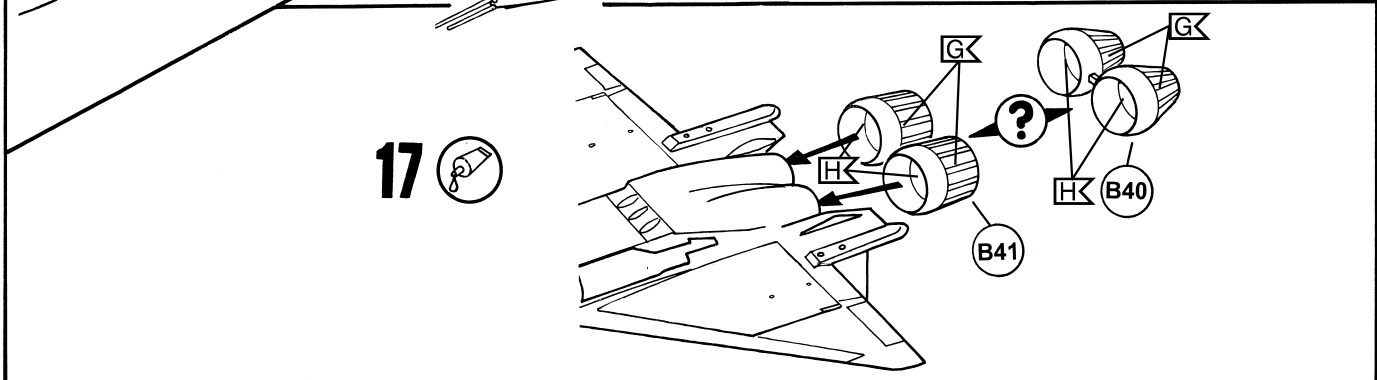
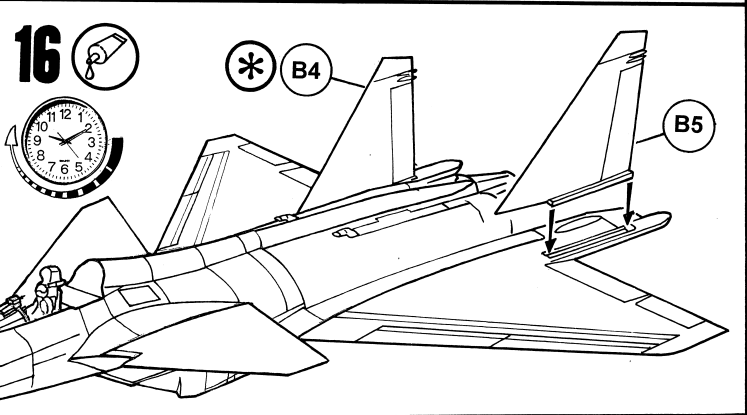
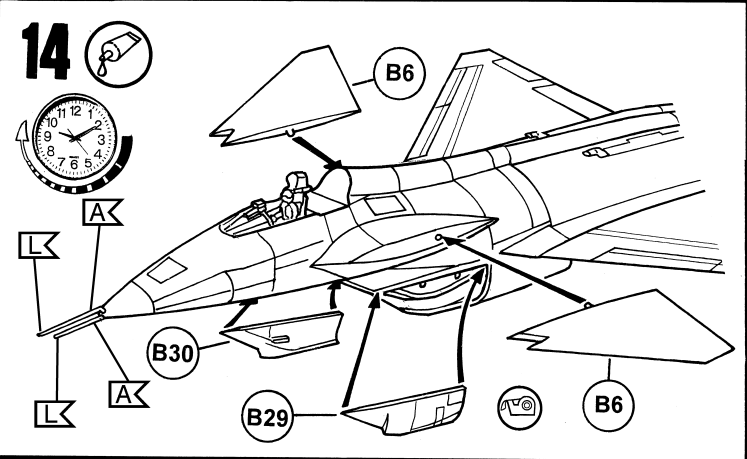
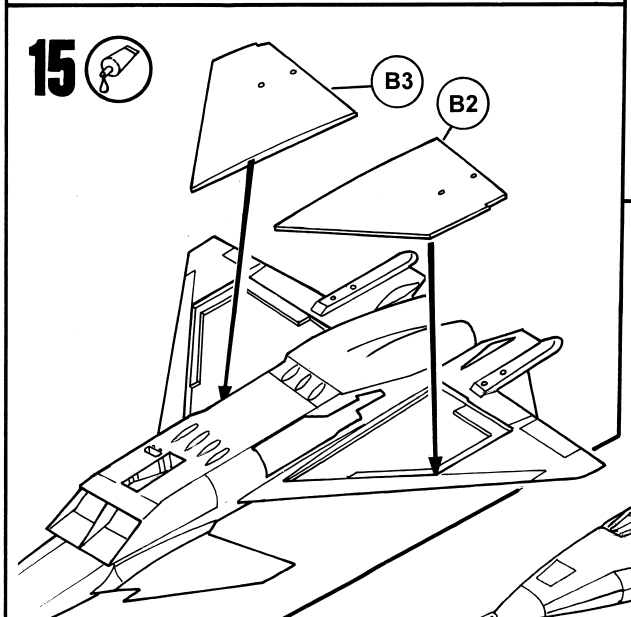
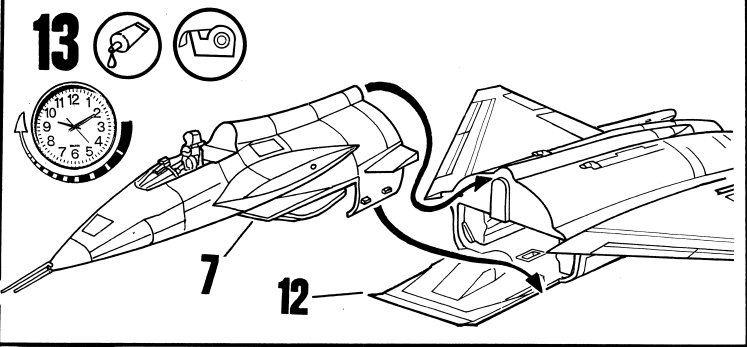
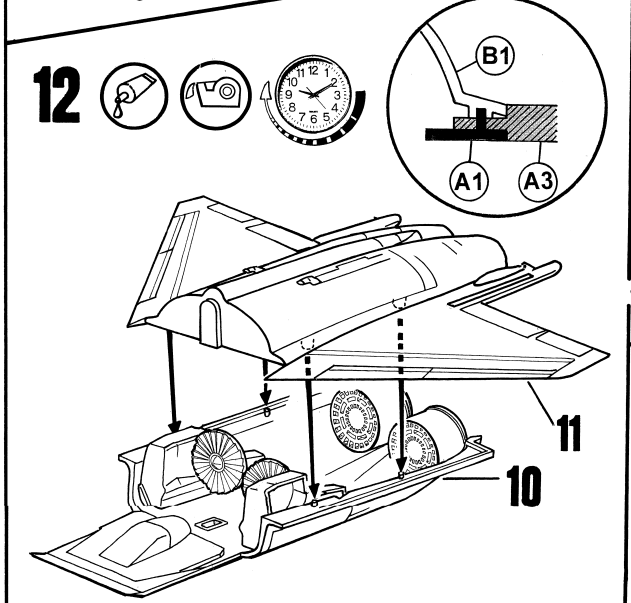
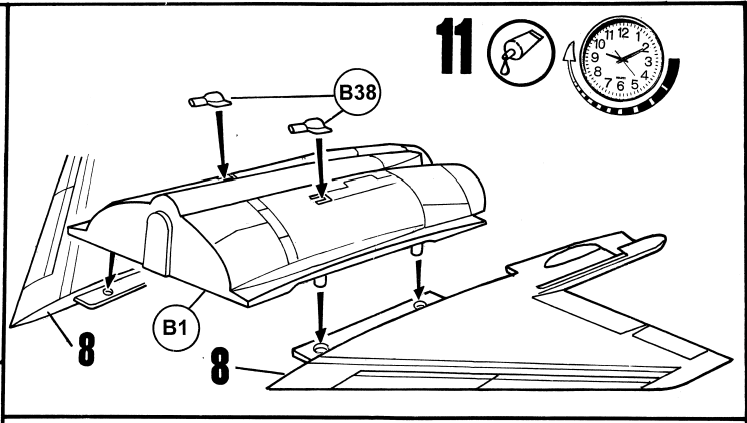
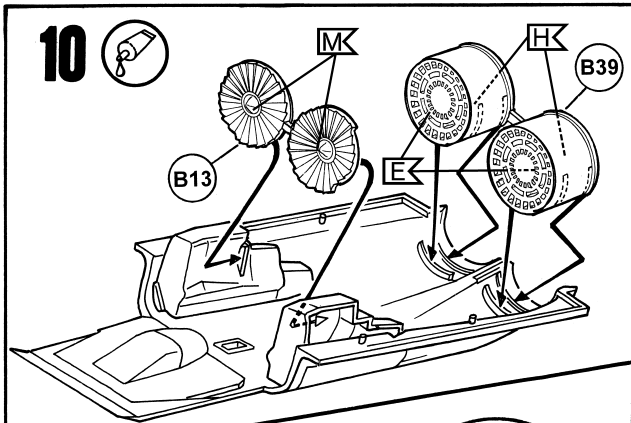
silber, metallic 90  
silver, metallic  
argent, métallique  
zilver, metallic  
plata, metalizado  
plata, metálico  
argento, metalico  
silver, metallic  
hopea, metallikiito  
sølv, metallak  
sølv, metallic  
серебряный, металл  
srebro, metaliczny  
σημί, μεταλλικό  
gümüş, metalik  
stříbrná, metaliza  
ezüst, metáll  
srebrna, metalik

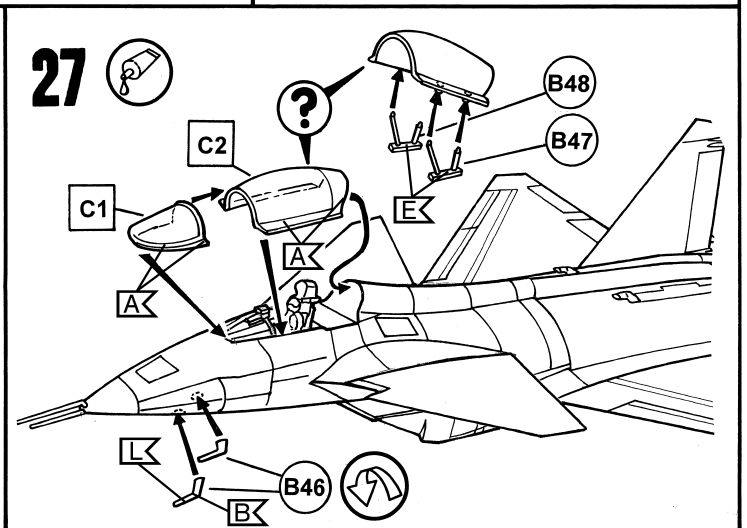
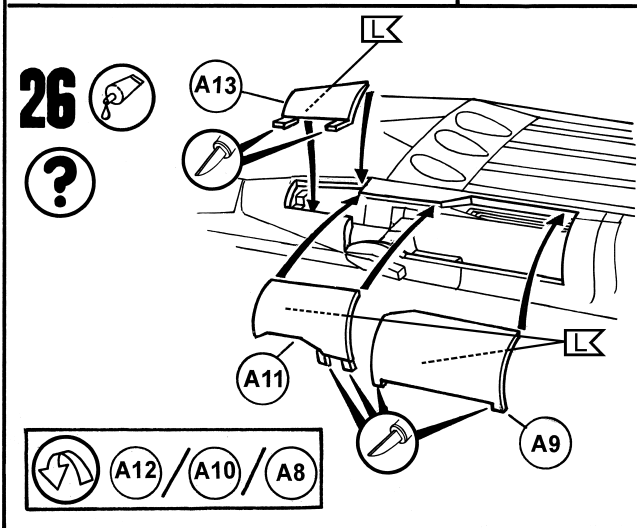
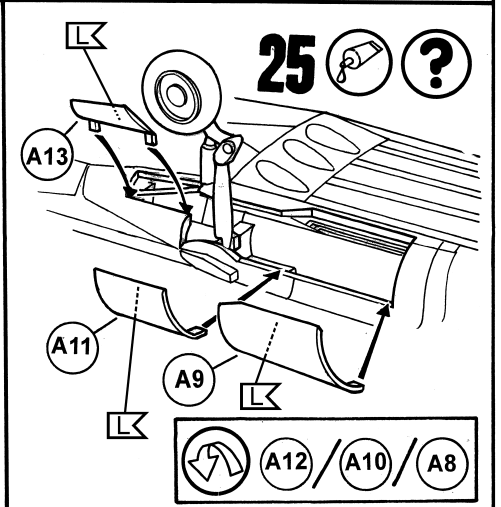
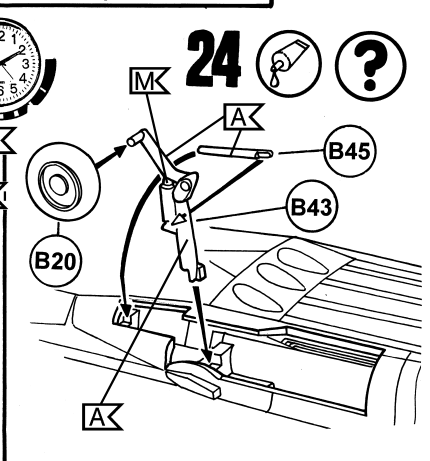
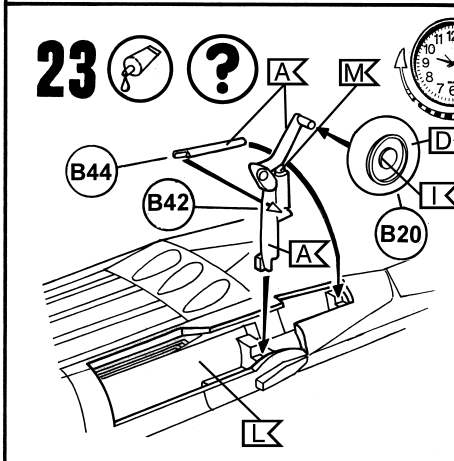
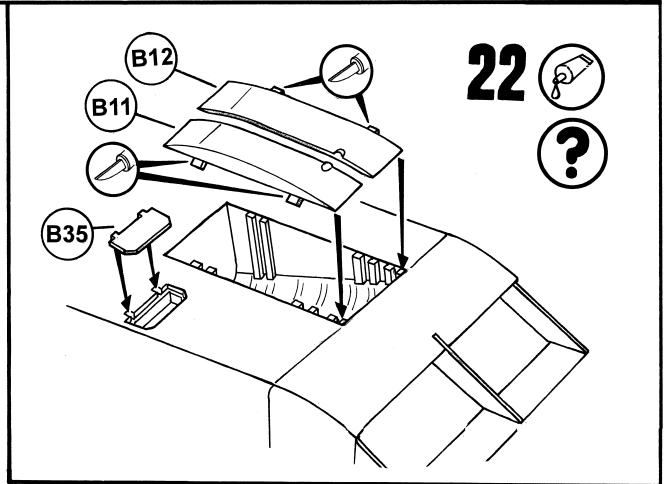
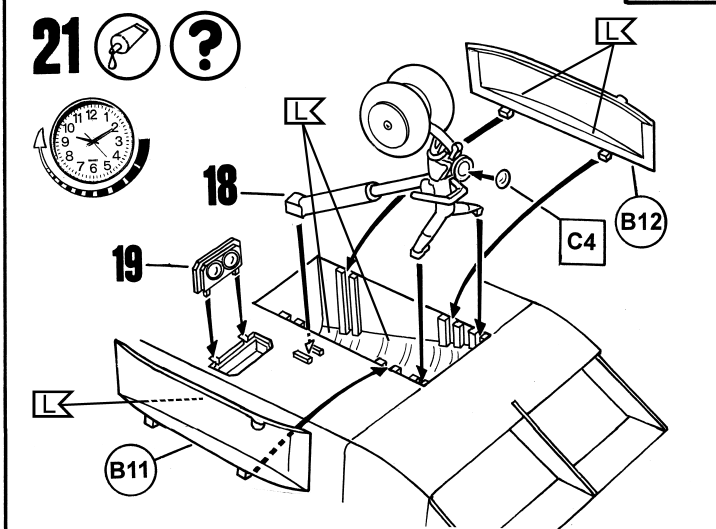
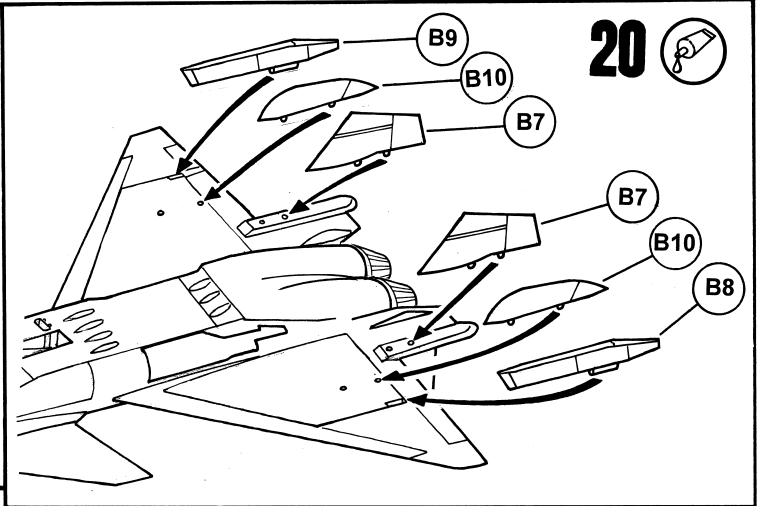
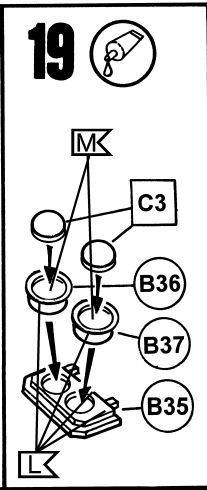
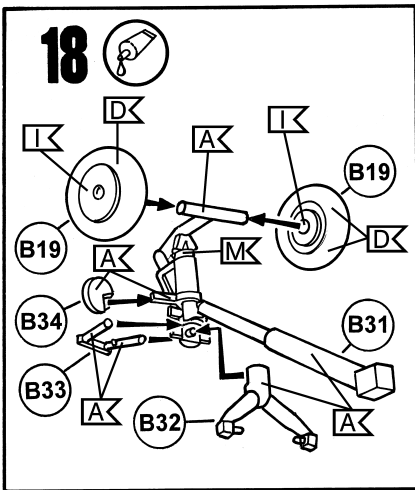
**N**

hellgrau, seidenmatt 371  
light grey, silky-matt  
gris clair, satiné-mat  
lichtgrijs, zijdemat  
gris claro, mate seda  
cinzento claro, fosco sedoso  
grigio chiaro, opaco seta  
ljusgrå, sidenmatt  
vaaleanharmaa, silkinihimeä  
lysegrå, silkemat  
lysgrå, silkemat  
светло-серый, шелковисто-матовый  
jasnoszary, jedwabisto-matowy  
ανοιχτό γκρι, μεταξωτό ματ  
açık gri, ipek mat  
svètlešedá, hedvábně matná  
világosszürke, selyemmatt  
sveto siva, svila mat





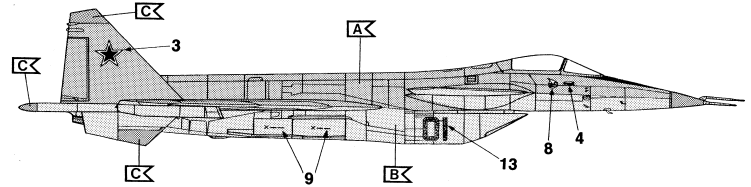
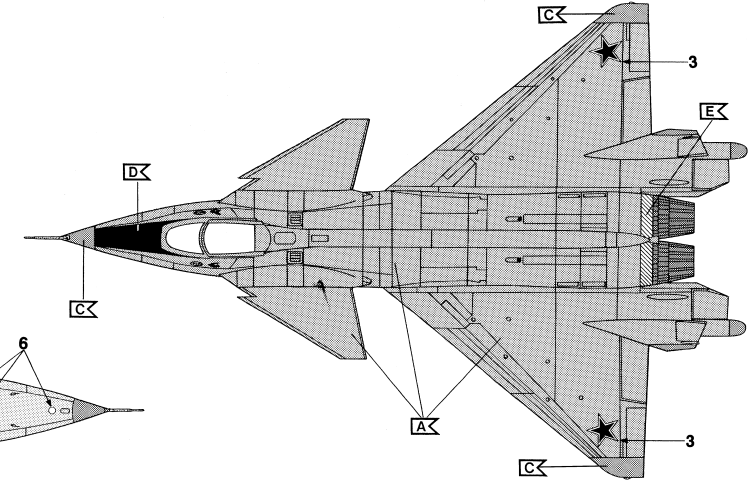
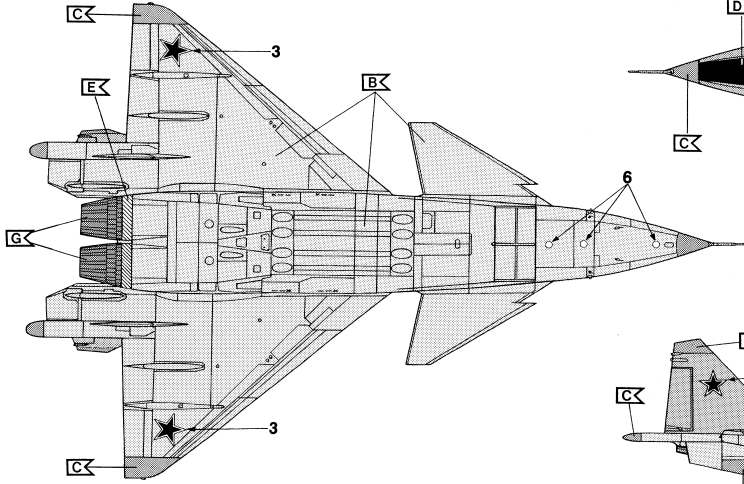
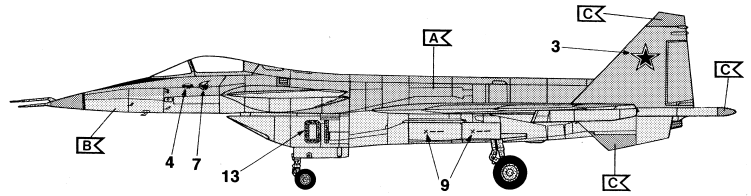
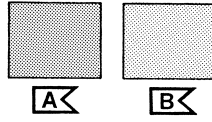
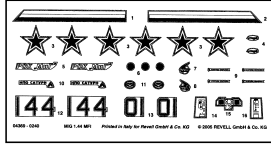




# 28



### MiG 1.44 MFI Advanced Multi-role Fighter Technology Demonstrator, Russia. Scheme 1.



# 29



### MiG 1.44 MFI Advanced Multi-role Fighter Technology Demonstrator, Russia. Scheme 2.

