



Diorama Set Eurofighter Typhoon & Shelter Groundplate & Ground Support Equipment

04376-0389

©2005 BY REVELL GmbH & CO. KG

PRINTED IN GERMANY



Diorama Set Eurofighter Typhoon & Shelter, Groundplate & Ground Support Equipment

Der Shelter oder die NATO Bezeichnung HAS (hardened aircraft shelter) ist im offiziellen Sprachgebrauch ein Flugzeugschutzbau aus dicken Stahlbetonwänden für einzelne Kampf-flugzeuge. Seit Gründung der NATO entstanden verschiedene Generationen von Shelters. Der hier gezeigte entstammt der 2. Generation und wurde in den 1970er Jahren verstärkt gebaut. Shelter befinden sich auf allen Einsatzflugplätzen von Kampfflugzeugen und haben die Aufgabe, am Boden befindliche Flugzeuge vor unmittelbaren Treffern zu schützen. Die Gesamtgebäude aus Beton und die dazugehörenden Stahlstore sind so gestaltet, dass sie der Druckwelle einer Detonation standhalten. Die halbrunde Bauform entsprach dem damaligen Kenntnisstand über die beste statische Festigkeit für Schutzbauten. Die Aufstellungsweise differiert von Flugplatz zu Flugplatz, ist aber üblicherweise in mehreren Schleifen angeordnet.

Alle NATO-Flugplätze müssen in der Lage sein, sämtliche Flugzeuge zu warten, weshalb die technischen Wartungskomponenten größtenteils standardisiert wurden. Die wichtigsten 7 Geräte werden hier gezeigt. Der Hallenschlepper dient zur Beförderung der Geräte innerhalb der Halle und des Vorfelds. Mit Hilfe des Hydraulikstandes (H 2987 SUN Electric Systems) können alle hydraulischen Funktionen am Flugzeug durchgecheckt werden. Das Anlassgerät (30 KVA) ist unerlässlich für jedes Strahltriebwerk während dieses mit dem Komponentenkran ein- und ausgebaut werden kann. Das Steinbock-Hubgerät befördert Außen tanks und Bewaffnung an die Pylonen. Desweiteren gibt es die Schlepptange und den Außenlasthänger für Bomben und Lenk Waffen.

Der Eurofighter, das fortschrittlichste Kampfflugzeug der vierten Generation, ist ein Gemeinschaftsprogramm der Firmen EADS aus Deutschland und Spanien, BAE Systems aus Großbritannien sowie Alenia aus Italien. Das modernste Kampfflugzeug seiner Kategorie vereinigt innovative und fortschrittliche Technologien und besticht durch seine Wendigkeit. Auf die Luftüberlegenheitsrolle sowohl im Luftfern- als auch -nah- Kampf optimiert, verfügt der Eurofighter auch über die erweiterten Fähigkeiten zum Luft/Boden-Einsatz, sowie zur Aufklärung, zu Abriegelungsmissionen und zur Bekämpfung von Seezielen. Die zweiseitige Variante ist primär für operationelle Typeneinweisung und Training vorgesehen. Integrierte Systeme, eine optimale Mensch-Maschine-Schnittstelle sowie modernste Fertigungstechnologien, z.B. der Einsatz von Kohlefaser-Verbundwerkstoffen machen den Eurofighter zum modernsten Hochleistungs-Mehrrollen-Kampfflugzeug.

Höchstgeschwindigkeit: Mach 2,0+

Antrieb: Zwei Eurojet EJ200-Strahltriebwerke mit Nachbrenner (je 90 kN Schub)

Diorama Set Eurofighter Typhoon & Shelter, Groundplate & Ground Support Equipment

The shelter or NATO classification HAS (hardened aircraft shelter) is, according to official language, a building for protecting aircraft made of thick, reinforced concrete walls for single combat aircraft. Various generations of shelters have been designed since the formation of NATO. The one shown here originates from the 2nd generation and was increasingly built in the 1970s. Shelters are found on all air-combat mission airfields and are meant to protect aircraft located on the ground from direct hits. The complete building made of concrete and its steel doors are designed to withstand the force of a detonation. The semicircular construction corresponds to the state of the art for the most effective bearing strength for defensive buildings in the 70s. The method of erection differed from airfield to airfield, but was normally arranged in several loops.

Every NATO airfield has to be able to service all types of aircraft, which is the reason why technical service components have mostly been standardised. The 7 most important items of equipment are shown here: the hall towing tractor serves to transport equipment inside the hall and outside on the apron. All the hydraulic functions on the aircraft can be checked using the hydraulic stand (H 2987 SUN Electric Systems). The starter unit (30 kVA) is indispensable for each jet engine beam, and these can be removed and refitted using the component crane. The 'Steinbock' lifting machine moves exterior tanks and weapons on the pylons. There is also a drag pole and trailer for bombs and guided weapons.

As the most advanced 4th generation combat aircraft in the world, the Eurofighter comprises a joint programme between the companies EADS from Germany and Spain, BAE Systems from Great Britain and Alentejo from Italy. As the most modern combat aircraft in its category, it unites innovative and advanced technology and makes a striking impression due to its manoeuvrability. Optimised for air superiority both in distant and close aerial combat, the Eurofighter also displays extended capabilities for air/ground operations and for reconnaissance, boxing in missions and combating targets at sea. The twinseater model is primarily designed for operational type instruction and training. Integrated systems, an optimal, man-machine interface and the most advanced production technologies, such as the use of carbon-fibre compound materials, make the Eurofighter the most modern high-performance multirole combat aircraft in the world.

Top speed: Mach 2.0+

Engines: Two Eurojet EJ200 jet engine beams with afterburner (90 kN thrust each)

Form hergestellt und im Eigentum von Revell GmbH & Co. KG/Revell Monogram Inc. Widerrechtliche Nachahmungen werden gerichtlich verfolgt.

Ce produit est propriété de la société Revell GmbH & Co. KG/Revell Monogram Inc. Toute utilisation ou duplication frauduleuse fera l'objet de poursuites en justice.

Modelado y en propiedad de Revell GmbH & Co. KG/Revell Monogram Inc. Imitaciones ilícitas serán perseguidas por la ley.

Forma prodotta dalla Revell GmbH & Co. KG/Revell Monogram Inc. e di proprietà della stessa impresa, la quale procederà legalmente contro ogni imitazione abusiva.

Malli on Revell GmbH & Co. KG/Revell Monogram Inc. valmistama ja omaisuutta. Laittoaman kopiointiin tullaan puuttamaan oikeudellisiin toimin.

Formen er produsert og eies av Revell GmbH & Co. KG/Revell Monogram Inc. Etterligning uten tillatelse vil bli gjenstand for rettslig forfølgelse.

Produkcja i prawa własności firmy Revell GmbH & Co. KG/Revell Monogram Inc. Nielegalne podrobienie jest zabronione pod odpowiedzialnością sądową.

Model, Revell GmbH & Co. KG/Revell Monogram Inc. firmasının mülkiyeti altında imal edilmiştir. Kanuna aykırı taklitler mahkemece takip edilecektir.

A forma előállításja és a tulajdonjog birtokosa a Revell GmbH & Co. KG/Revell Monogram Inc. A jogellenes utánzatokat és hamisítványokat bíróságlag üldözik, üldözték.

Mould manufactured by and property of Revell GmbH & Co. KG/Revell Monogram Inc. Illegal imitations are subject to prosecution.

Vorm vervaardigd door en eigendom van Revell GmbH & Co. KG/Revell Monogram Inc. Onrechtmatige nabootsingen worden gerechtelijk vervolgd.

Formas produzidas e de propriedade da Revell GmbH & Co. KG/Revell Monogram Inc. Cópias não autorizadas serão processadas juridicamente como determinado na lei.

Modellen tillverkad av och tillhör Revell GmbH & Co. KG/Revell Monogram Inc. All kopiering beivras enligt lagen om upphovsrätt.

Formen er fremstillet af Revell GmbH & Co. KG/Revell Monogram Inc. som også har ejendomsret. Lovstridige efterligninger søgtes.

Modela izdelovalca in v lastnosti firme Revell GmbH & Co. KG/Revell Monogram Inc. Protipravne poddelke presledujemo v sodnem postopku.

Η μορφή κατασκευάστηκε και περιέχεται στην ιδιοκτησία της Revell GmbH & Co. KG/Revell Monogram Inc. Οι παράνομες μιμήσεις θα καταδικαστούν δικαστικά.

Tvar byl vytvořen firmou Revell GmbH & Co. KG/Revell Monogram Inc. a je jejím vlastnictvím. Proti nezákonným napodobením se bude postupovat soudní cestou.

Forma je proizvedena in je vlasništvo Revell GmbH & Co. KG/Revell Monogram Inc. Neovlaščene kopije bodo pravno kaznjene.

Vor dem Zusammensetzen gut durchlesen!

D: Achtung: Jedes Teil ist nummeriert (1). Reihenfolge der Montageschritte beachten. Benötigte Werkzeuge: Messer und Feile zum Entfernen und Entgraten der Teile (2) Gummiband, Klebeband und Wäscheklammern zum Zusammenhalten der klebten Einzelteile (3). Plastikteile in einer milden Waschlösung reinigen und an der Luft trocknen, damit der Farbanstrich und die Abziehbilder besser haften. Vor dem Ankleben prüfen ob Teile passen, Klebstoff sparsam auftragen Chrom und Farbe an die Abziehbilder entfernen. Kleine Teile anstreichen, bevor sie vom Rahmen entfernt werden (4) (5). Farben gut durchtrocknen lassen, erst dann den Zusammenbau fortsetzen. Jedes Abziehbildmotiv einzeln ausschneiden und ca. 20 Sekunden in warmes Wasser tauchen. Das Motiv an der bezeichneten Stelle vom Papier abheben und mit Löschpapier andrücken.

NL: OPGEEFT: Voor de montage eerst goed de handleiding lezen. Elk onderdeel is genummerd (1). Let op de montagevolgorde. Benodigd gereedschap: mes en vijl voor het afbramen van de onderdelen (2); elastiek, plakband en wasknijpers voor het bij elkaar houden van de geflijmde onderdelen (3). Plastic onderdelen met een zacht afwasmiddel reinigen en vanzelf laten drogen, zodat de verf en de decals beter hechten. Controleer voor het lijmen of de onderdelen passen; lijm dun opbrengen. Chrom en verf van de lijmvakken verwijderen. Kleine onderdelen verven voordat ze van het raam worden verwijderd (4) (5). Verf goed laten drogen, dan pas verdergaan met de montage. Elke decal afzonderlijk uitsnijden en ca. 20 sec. in warm water dopen. De decal op de aangegeven plaats van het papier schuiven en met voetspapier andrukken.

GB: ATTENTION: Read the instructions thoroughly prior to assembly. Each component is numbered (1). Adhere to specified sequence of assembly. Tools required: knife and file for removal of components from frame (2); rubber band, adhesive tape and clothes pegs for clamping components together after applying adhesive (3). Clean plastic components in a mild detergent solution and allow to air-dry so that paint and transfers adhere better. Prior to applying adhesive, check to see whether the components fit together; apply adhesive sparingly. Remove chrome and paint from the contact surfaces. Paint small components before removing them from the frame (4) (5). Allow paint to dry well, and only then continue to assemble. Cut out each transfer individually and immerse in warm water for approx. 20 seconds. Slide transfer off paper and into designated position, then press on with blotting paper.

F: ATTENTION: lisez bien la notice de montage avant de commencer. Chaque pièce est numérotée (1). Respectez l'ordre des opérations. Outils nécessaires : couteau et lime pour ébarber les pièces (2); élastiques, ruban adhésif et pinces à linge pour maintenir les pièces collées (3). Nettoyez les pièces en matière plastique dans une solution douce de produit de lavage et faites-les sécher à l'air afin que la peinture et les décalcomanies tiennent mieux. Avant de mettre la colle, vérifiez si les pièces s'adaptent bien les unes aux autres; mettez peu de colle. Enlevez le chrome et la peinture des surfaces de collage. Peignez les petites pièces avant de les détacher de la grappe (4)/(5). Laissez bien sécher la peinture avant de poursuivre l'assemblage. Découpez chaque décalcomanie séparément et plongez-la dans de l'eau chaude pendant 20 secondes environ. A l'endroit marqué, faites glisser le motif pour le séparer du papier et pressez-le sur emplacement avec du papier buvard.

E: ¡ATENCIÓN! Antes de comenzar con el ensamblaje, leer detenidamente las instrucciones. Cada pieza va numerada (1). Téngase en cuenta el orden de operaciones del ensamblaje. Herramientas necesarias: Cuchilla y lima para desbarbar las piezas (2). Cintas de goma, cinta adhesiva y pinzas de ropa para sujetar las piezas pegadas (3). Lavar las piezas de plástico en una solución de detergente suave y dejar que se sequen al aire para mejorar así la adhesión de la pintura y de las calcomanías. Antes de aplicar el pegamento comprobar si las piezas quedan correctamente adaptadas. Aplicar el pegamento sin excederse. Alejar de las superficies de pegado el cromado y la pintura. Pintar las piezas pequeñas antes de desprenderlas de su sujeción (4) (5). Antes de proseguir con el ensamblaje, dejar que se seque bien la pintura. Recortar las calcomanías una por una y sumergirlas durante unos 20 segundos en agua caliente. Deslizar del papel la calcomanía en el lugar adecuado y apretarla colocando encima de ella papel secante.

I: ATTENZIONE: Prima dell'assemblaggio leggere attentamente le istruzioni di montaggio. Ogni pezzo è numerato (1). Tener presente la successione delle fasi di assemblaggio. Attrezzi necessari: coltello e lima per togliere la sbavatura dai pezzi (2), nastro adesivo e mollette da bucato per tenere insieme i pezzi singoli dopo averli incollati (3). Lavare i particolari in plastica con un detergente delicato e lasciarli asciugare all'aria, per una migliore adesione dello strato di colore e della figura decalcolata. Prima di incollare, verificare che i pezzi si abbino bene tra di loro; applicare il collante con parsimonia. Togliere cromo e colore dalle superfici da incollare. Dipingere i piccoli accessori sul supporto prima di rimuoverli (4) (5). Far seccare bene la vernice prima di proseguire con l'assemblaggio. Ritagliare singolarmente ogni figura ed immergerla in acqua tiepida per 20 secondi circa. Applicare il motivo nella posizione segnata e tamponarlo con carta assorbente.

S: OBS: Läs instruktionerna noga igenom innan du sätter modellen samman. Värdena detalj är numererad (1). V g beakta följden i sammansättningsstegen. Verktyg, som du kommer att behöva : kniv och fil för att skrapa detaljerna rena (2), gummiringar, tejp och klädnyppor för att hålla samman de limmade detaljerna (3). Rengör plastdelarna i en mild tvättmedelslösning och torka dem i luften för att lack och dekaler skall hålla bättre. Kolla, om detaljerna passar ihop innan du klistrar dem och använd limmet sparsamt. Avlägsna krom och lack från ytor, som kommer att limmas ihop. Måla de små detaljerna innan du avlägsnar dem från ramen (4) (5). Låt lacket riktigt torka igenom innan du fortsätter med sammansättningen. Skär av varje dekalmotiv enskilt och doppa det i varmt vatten i ca 20 sekunder. Flytta motivet bort från papperet genom att trycka vid det angivna stället och tryck fast med löschpapper.

DK: BEMÆRK: Inden sammensætningen begynder, skal byggevejledningen læses godt igennem. Hver del er nummereret (1). Rækkefølgen af monteringstrinene skal overholdes. Nødvendigt værktøj: Kniv og fil til afgraving af delene (2); gummibånd, tape og tøjklammer til at holde de klæbede (3) enkeltdele sammen. Plastikdelene renses i en mild sæbeud og lufttørres så malingen og overfaringsbillederne bedre kan hæfte. Inden påførelsen kontrolleres om delene passer; limen påføres sparsommeligt. Krom og farve fjernes fra klæbefladerne. De små dele males inden de fjernes fra rammen (4) (5). Lad farven tørre godt inden sammensætningen fortsættes. Overfaringsbilledernes motiver skæres ud enkeltvis og dypes ca. 20 sek. i varmt vand. Skub motivet fra papiret og tryk det fast med trækpapier.

GR: ΠΡΟΣΟΧΗ: Πριν τη συναρμολόγηση, διαβάστε καλά τις οδηγίες. Κάθε εξάρτημα είναι αριθμημένο (1). Προσέξτε τη σειρά "των βημάτων" συναρμολόγησης. Απαιτούμενα εργαλεία: μαχαίρι και λίμα για τη λείανση των εξαρτημάτων (2), λαστίκια ταινία, κολλητική ταινία και μανταλάκια για τη συγκράτηση των κολλημένων μεμονωμένων εξαρτημάτων (3). Καθαρίστε τα πλαστικά εξαρτήματα μέσα σε ένα "μαλακό" καθαριστικό διάλυμα και στεγνώστε τα στον αέρα, ώστε να υπάρξει καλύτερη πρόσφυση του χρώματος και των χαλκομανιών. Πριν το κόλλημα, ελέγξτε αν ταιριάζουν μεταξύ τους τα εξαρτήματα. Επαλείψτε οικονομικά την κόλλα. Απομακρύνετε από τις επιφάνειες επικάλυψης, χρώμο και βαφή. Βάψτε τα μικρά εξαρτήματα, πριν απομακρυνθούν από το πλαίσιο (4) (5). Αφήστε να στεγνώσουν καλά τα χρώματα και ύστερα συνεχίστε τη συναρμολόγηση. Κόψτε ξεχωριστά το κάθε μοτίβο των χαλκομανιών και βουτήξτε το σε ζεστό νερό για περί. 20 δευτερόλεπτα. Απομακρύνετε το μοτίβο από το χαρτί, στο σηματοδομένο σημείο και πιέστε το με το στουπόχαρτο.

Read before you start!

N: OBS! Les naye igjennom monteringsanvisningen for sammenbyggingen. Hver del er nummerert (1). Folg rekkefølgen på monteringstrinene. Nødvendig verktoy: Kniv og fil for fjerning av grader på delene (2), gummibånd, tape og klesklyper for å holde sammen de limede enkeltdelene (3). Rengjør plastdelene i mildt såpevann og la dem lufttørke, slik at fargen og bildene sitter bedre. Før pålimingen må det kontrolleres om delene passer: Ta på litt lim. Fjern krom og farge på klæbeflatene. Mal de små delene før de fjernes fra rammen (4) (5). La fargene tørke godt før sammenmonteringen fortsettes. Skjær ut hvert av motivene for seg og legg dem i varmt vann i ca. 20 sekunder. Skyv motivet fra papiret på det merkede stedet og trykk på med trekkpapier.

P: ATENÇÃO: Antes de iniciar a montagem leia atentamente o manual de construção. Todas as partes componentes são numeradas (1). Atenção para a sequência das etapas de montagem. Ferramentas necessárias: Faca e lima para aparar a reborda das peças (2), elástico, fita adesiva e molas de roupa para sustentar as peças (3) durante a colagem. As peças de matéria plástica devem ser limpas numa solução fraca de detergente e secas ao ar, de forma que a demão de tinta e os decalques tenham uma boa adesão. Antes de colar, verifique se as peças encaixam; utilize a cola em pequena quantidade. Eliminar o cromado e a tinta das superfícies a serem coladas. Não passar cola nas peças que ainda se encontram fixas na grade de matéria plástica. Pintar as peças pequenas antes de retirá-las da grade (4) (5). Deixar a tinta secar completamente para depois continuar com a montagem. Cortar separadamente cada um dos decalques e mergulhá-los em água morna durante aproximadamente 20 segundos. Decalar os motivos do papel na posição indicada e secar com mata-borrão.

FIN: HUOMIO: Lue rakennusohjeet huolellisesti ennen kokoamista. Jokainen osa on numeroitu (1). Huomio osien oikea asennusjärjestys. Tarvitavat työkalut: Veitsi ja viila osien ylimääräisten pursetien poistamiseen (2); kuminauha, teippiä ja pyykkipoikia yhteensidottujen osien paikkaamattomiksi (3). Puhdista muoviosat miedolla pesuaineliuoksella ja anna niiden kuivua itsestään, jotta maali ja siirtokuvat tarttuvat niihin paremmin. Tarkasta ennen liimausta, että osat sopivat toisiinsa; levitä liimaa säästeliäästi. Poista kromaus ja maali liimainnoista. Maalaa pienet osat ennen kuin irrotat ne pidinraameista (4) (5). Anna maalin kuivua kunnolla ennen kuin jatkat kokoamista. Leikkaa jokainen siirtokuva erikseen irti ja upota lämpimään veteen n. 20 sekunniksi. Irrota kuvio paperin merkitystä kohdasta samalla painamalla imupaperi kuvion toista puolta vasten.

RUS: Вниманию: Перед сборкой хорошо прочитайте руководство по монтажу. Каждая деталь пронумерована (1). Соблюдать последовательность монтажа. Необходимые рабочие инструменты: нож и напильник для зачистки деталей (2); резиновая лента, клейкая лента и зажимы для сушки белья для прижимания склеиваемых отдельных деталей (3). Детали из пластика очистить в растворе мягкого моющего средства и высушить на воздухе для того, чтобы краска и переводные картинки лучше прилипали. Перед приклеиванием проверить, подходят ли детали; клей наносить экономно. Хром и краску удалить с поверхности склеивания. Небольшие детали покрасить перед тем, как они будут удалены из рамок (4) (5). Краску необходимо хорошо просушить, только после этого продолжать сборку. Каждую соответствующую переводную картинку отдельно вырезать и примерно на 20 секунд окунуть в теплую воду. На обозначенном месте картинку отделить от бумаги и прижать промокающей бумагой.

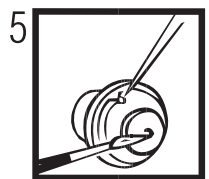
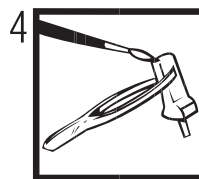
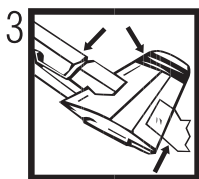
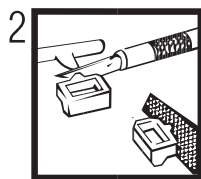
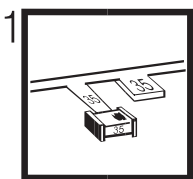
PL: UWAGA: Przed składaniem przeczytać dokładnie instrukcję montażu. Każda część jest ponumerowana (1). Zwrócić uwagę na kolejność przeprowadzania poszczególnych punktów montażowych. Potrzebne narzędzia: nóż oraz pilnik do usunięcia zadziórów z poszczególnych elementów (2); taśma gumowa, taśma klejąca, klamki do bielizny dla przytrzymania sklejonnych elementów (3). Wymyć plastikowe części w wodzie z delikatnym środkiem myjącym oraz osuszyć na powietrzu, aby zapewnić lepszą przylepność farby oraz kalkomanii. Sprawdzić przed przyklejeniem, czy dane elementy pasują do siebie; nanosić klej oszczędnie. Usunąć chrom oraz farbę z powierzchni przeznaczonych do klejenia. Male elementy pomalować jeszcze przed wycięciem z ramki (4) (5). Farbę dobrze wysuszyć, dopiero potem kontynuować składanie części. Wyciąć pojedynczo każdy z motywów kalkomanii i zanurzyć na 20 sekund w ciepłej wodzie. Ściągnąć motyw z papieru na oznaczone miejsce i docisnąć bibułą.

TR: DİKKAT: Birleştirilmeden önce montaj talimatını iyice okuyun. Her parça numaralandırılmıştır (1). Montaj adimları sırasına dikkat edin. Gerekli takımlar: Parçaların çaplarını almak için bıçak ve eğe (2); lastik bant, yapıştırılmış parçaları bir arada tutmak için yapıştırma bandı ve çamaşır mandalı (3). Plastik parçaları yumuşak bir deterjan ile temizleyin, boya ve çıkartmaların daha iyi yapışması için, açık havada kurutun. Yapıştırılmadan önce parçaların uyup uyumadığını kontrol edin; yapışkanı idareli bir şekilde sürün. Krom ve boyayı yapıştırma yüzeylerinden temizleyin. İskeletten sökmöden önce, küçük parçaları boyayın (4) (5). Boyayı iyice kurumaya bırakın, sonra montaja devam edin. Her çıkartma motifini tek tek kesin ve yaklaşık 20 saniye sıcak suya daldırın. Motifi işaretlenen yere kağıttan itin ve silme kağıdı ile bastırın.

CZ: POZOR: Před sestavením montážního návodu důkladně pročíst. Každý díl je očíslovan (1). Dbejte na pořadí montážních kroků. Potřebné nástroje: Nůž a pilník k odstranění výrůžků na dílech (2); pryžová páska, lepicí páska a kolíčky na prádlo pro přidržování lepených jednotlivých dílů (3). Dily z plastické hmoty vyčistit v roztoku jemného pracího prostředku a nechat vyschnout na vzduchu, za účelem zajištění lepší přilnavosti barevného nátěru a obtisků. Před nalepením zkontrolovat, zdali díly ličují; lepidlo nanášet úsporně. Chrómu a barvu na lepených plochách odstranit. Malé díly natřít před jejich odstraněním z rámu (4) (5). Barvy nechat dobře proschnout, teprve potom pokračovat v sestavení. Každý motiv obtisknout jednotlivě vyřiznout a ponořit do teplé vody na dobu přibližně 20 sekund. Motiv na označeném místě z papíru odsunout a přitlačit pomocí stíračho papíru.

H: FIGYELM: Az összeállítás előtt az építési útmutatót alaposan át kell olvasni. Minden alkatrész számmal látta el (1). A szerelési lépések sorrendjére ügyelni kell. Szükséges szerszámok: kés és reszelő az alkatrészek sorjártalanításához (2); gumi szalag, ragasztószalag és ruhaszípszeg az összeragasztott alkatrészek megtartásához (3). A műanyag alkatrészeket lágy mosószeres oldatban kell tisztítani és a levegőn kell megszáritani, hogy a festékbevonat és a matricák jobban tapadjanak. A felragasztás előtt ellenőrizni kell, hogy az alkatrészek összeillenek-e; a ragasztóanyagot takarékosan kell felhordani. A krómot és festéket a ragasztási felületekről el kell távolítani. A kisméretű alkatrészeket a keretből történő eltávolítás előtt be kell festeni (4) (5). A festékeket hagyni kell jól megszáradni, az összeszerelést csak ezután szabad folytatni. Minden matrica-motívumot egyesével kell kivágni és kb. 20 másodpercre meleg vízbe kell áztatni. A motívumot a megjelölt helyen a papírról lecsúsztatni és itatóspapírral felnyomni.

SLO: UPOZORILO: pred sestavo dobro prečitati upozorilo za sestavo. Vsaki del je označen (1). Slediti sled postopka pri montiranju. Potrebno orodje: noži in orodje za delitev delov (2), gumijaste trake, traka z lepilom in klucke za učvrstilo zalepenih delov (3). Plastične dele očistiti z blagim deterdžentom, sižiti na zraku da bi se sloji barve in preslikači boljše prijeli. Pre lepjenje obvetno preveriti če se deli uklapajo eden v drugi. Počasi nanašati lepilo. Na površinah na katere nanašamo lepilo treba prvo odstraniti hrom in barvo. Manjše dele prvo treba premazati in pšotem oddeliti z rama (4) (5). Pustiti da se barve dobro posušijo, in šele potem nastaviti z sestavljanjem. Vsaki preslikač posebno zrezati in potopiti v toplo vodo ca. 20 sekund. Motiv na odrejenem mestu oddeliti od papirja in nanesti z upijačem.



Verwendete Symbole / Used Symbols

Bitte beachten Sie folgende Symbole, die in den nachfolgenden Baustufen verwendet werden.

Veuillez noter les symboles indiqués ci-dessous, qui sont utilisés dans les étapes suivantes de montage.

Sirvanse tener en cuenta los símbolos facilitados a continuación, a utilizar en las siguientes fases de construcción.

Si prega di fare attenzione ai seguenti simboli che vengono usati nei susseguenti stadi di costruzione.

Huomioti seuraavasti symbolit, joita käytetään seuraavissa kokoomusvaiheissa.

Legg merke til symbolene som benyttes i monteringsstapene som følger.

Proszę zwracać na następujące symbole, które są użyte w poniższych etapach montażowych

Daha sonraki montaj baskamaklarında kullanılmak üzere, aşağıdaki sembollere lütfen dikkat edin.

Kérjük, hogy a következőképp szimbólumokat, melyek az alábbi építési fokokban alkalmazásra kerülnek, vegyék figyelembe.

Please note the following symbols, which are used in the following construction stages.

Neem a.u.b. de volgende symbolen in acht, die in de onderstaande bouwfasen worden gebruikt.

Por favor, preste atenção aos símbolos que seguem pois os mesmos serão usados nas próximas etapas de montagem.

Observara: Nedanstående piktogram används i de följande arbetsmomenten.

Leg venligst mærke til følgende symboler, som benyttes i de følgende byggestr.

Покажіть, обратите внимание на следующие символы, которые используются в последующих операциях сборки.

Παρακάτω προεβείτε τα παρακάτω σύμβολα, τα οποία χρησιμοποιούνται στις παρακάτω βαθμίδες βαθμίδες συναρμολόγησης.

Dbejte prosim na dále uvedené symboly, které se používají v následujících konstrukčních stupních.

Prosimo za Vašu pozornost na sledeće simbole ki se uporabljajo v naslednjih korakih gradbe.



Abziehbild in Wasser einweichen und anbringen

Soak and apply decals

Mouiller et appliquer les décalcomanies

Transfer in water even laten weken en aanbrengen

Remojar y aplicar las calcomanías

Pôr de molho em água e aplicar o decalque

Immergere in acqua ed applicare decalcomanie

Blöt och läst dekalerna

Kostuta siirtokuvaa vedessä ja aseta paikalleen

Fukt motivet i varmt vann og for det over på modellen

Dypp bildet i vann og sett det på

Переводную картинку намочить и нанести

Zmęczyć kalkomanie w wodzie a następnie nakleić

Βουτήξτε τη χαλκωμανία στο νερό και τοποθετήστε την

Çiğartmayı suda yumuşatın ve koyun

Obtisk namočiti ve vodě a umístit

a matricát vizben beázatni és felhelyezni

Preslikat potopiti v vodo in zatem nanašati



Kleben

Glue

Coller

Lijmen

Engomar

Não colar

Non incollare

Limmas

Liimaa

Limes

Lim

Клеить

Przykleić

κόλλημα

Yapıştırma

Lepení

ragasztani

Lepiti



Nicht kleben

Don't glue

Ne pas coller

Niet lijmen

Non engomar

Não colar

Non incollare

Limmas

Älä liimaa

Skal IKKE limes

Ikke lim

Наклеить

Nie przyklejać

μη κολλάτε

Yapıştırmayın

Nelepit

nem szabad ragasztani

Ne lepiti



Wahlweise

Optional

Facultatif

Naar keuze

Non engomar

Alternado

Facultativo

Valfritt

Vaihtoehtoisesti

Valgfritt

Valgfritt

На выбор

Do wyboru

εναλλακτικά

Sermeli

Valtoitnē

tehetség szerinti

način izbire



Anzahl der Arbeitsgänge

Number of working steps

Nombre d'étapes de travail

Het aantal bouwstappen

Número de operaciones de trabajo

Número de etapas de trabalho

Numero di passaggi

Antal arbetsmoment

Työväyhtien lukumäärä

Antall arbeidstrinn

Antall arbeidstrinn

Количество операций

Liczba operacji

αριθμός των εργασιών

İş safhalarının sayısı

Počet pracovných operací

a munkafolyamatok száma

Številka koraka montaže



Klebeband

Adhesive tape

Dévidoir de ruban adhésif

Plakband

Cinta adhesiva

Fita adesiva

Nastro adesivo

Tejp

Teippi

Tape

Tape

Клейкая лента

Tasma klejaca

κολλητική ταινία

Yapıştırma bandı

Lepící páska

ragasztószalag

Traka za leplim



Klarsichtteile

Clear parts

Pièces transparentes

Transparente onderdelen

Limpiar las piezas

Peça transparente

Parte transparente

Genomsiktliga detaljer

Läpinäkyvät osat

Šeňafat parçalar

Průzračné díly

Гjennomskiktige deler

Прозрачные детали

Elementy przezroczyste

διαφανή εξαρτήματα

Průzračné díly

áttesző alkatrészek

Deli ki se jasno vide



Bauteile trocken lassen

Allow the parts to dry

Laisser sécher les pièces

Oderdelen laten drogen

Dejar secar las piezas

Deixar secar os componentes

For asciugarsi i componenti

Anna osien kuivua

La delene tørke

Lad komponenterne tørre

Låt byggdelarna torka

Дать деталям высохнуть

Części pozostawić do wyschnięcia

Αφήστε τα μέρη να στεγνώσουν

Yapı parçalarını kurumaya bırakınız

Alkatrészeket hagyja száradni

Jednotlivé díly nechte zaschnout

Pustite da sestavni deli posušijo



Abbildung zusammengesetzter Teile

Illustration of assembled parts

Figure représentant les pièces assemblées

Afbeelding van samengevoegde onderdelen

Ilustración piezas ensambladas

Figura representando peças encaixadas

Ilustrazione delle parti assemblate

Bilden visar delarna hopstatta

Kuva yhteennliittystistä osista

Illustrasjonen viser de sammensatte delene

Illustrasjon, sammensatte deler

Изображение смонтированных деталей

Rysunek złożonych części

απεικόνιση των συναρμολογημένων εξαρτημάτων

Birleştirilen parçaların şekli

Zobrazení sestavených dílů

összeállított alkatrészek ábrája

Slika slopljenega dela



Mit einem Messer abtrennen

Detach with knife

Détacher au couteau

Met een mesje afsnijden

Separarlo con un cuchillo

Separar utilizando uma faca

Staccare col coltello

Skär loss med kniv

Irrota veitsellä

Adskilles med en kniv

Skjær av med en kniv

Отделять ножом

Odciać nożem

διαχωρίστε με ένα μαχαίρι

Bir bıçak ile kesin

Odčlbit pomocí nože

kés segítségével leválasztani

Oddeliti z nožem



Loch bohren

Make a hole

Faire un trou

Maak een gat

Practicar un taladro

Perfurar

Fare un foro

Borra hål

Poraa reikä

Dr borets et hul

Bor hull

Прoсверлить отверстие

wywiercić otwór

ανοίξετε τρύπα

Delik açın

Vyvrťat díru

lyukat fúrni

Narediti lukinjo



Entfernen

Remove

Détacher

Verwijderen

Sacar

Retirar

Eliminare

Tag loss

Poista

Fjernes

Fjern

Удалит

Usunąć

απομακρύνετε

Temizleyin

Odstranit

eltávolítani

Ostraniti



zur besseren Ausbalancierung mit einem Gewicht beschweren

Add weight for improved stability

Pour une mise en place correcte allourdir

Voor evenwicht gewicht aanbrengen

Colocar un peso para obtener un mejor equilibrio

Utilizar um peso para melhor balanceamento

Per un migliore bilanciamento metterci su un peso

belasta med en vikt för bättre balansering

paremmann tasapainon saavuttamiseksi kuormita painolla

Til bedre afbalancering vedhænges en vægt

For bedre avbalansering - belast med en vekt

для лучшего отбалансирования положить груз

dla lepszego wyrownoważenia obciążyc ciężarkiem

για την καλύτερη αντιστάθμιση τοποθετήστε ένα βάρος

Daha iyi dengelemek için bir ağırlık koyun

Za účelem lepšího vyvážení zatížť závažím

a jobb kiegyenlítés érdekében egy nehezékket ellátni

Zaradi boljše ravnoteže postaviti kontratežo z tegom



Spitze eines Schraubenziehers erhitzen und auf das herausragende Ende des Plastikstiftes drücken

Heat tip of screwdriver and press on protruding end of plastic pin

Chauffer la pointe du tournevis et appuyer sur la partie saillante de l'extrémité en plastique

De punt van een schroevendraaier verhitten en op het uitstekende einde van de plastic stift drukken

Calentar la punta de un destornillador y oprimir con ella el extremo sobresaliente del pasador de plástico

Aquecer a ponta de uma chave de fendas e pressionar contra a ponta exposta da vareta de plástico

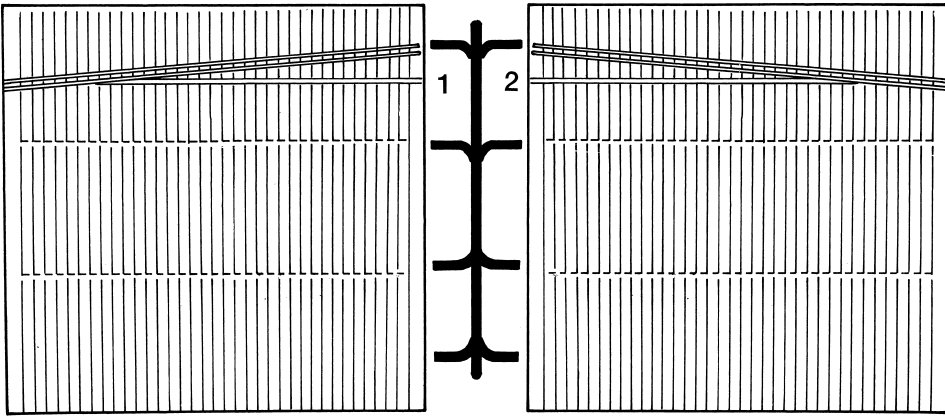
Riscaldare la punta di un cacciavite e premarla sull'estremità sporgente del perno di plastica

Värm spetsen på en skruvmejsel och tryck på plaststiftets utstickande ände

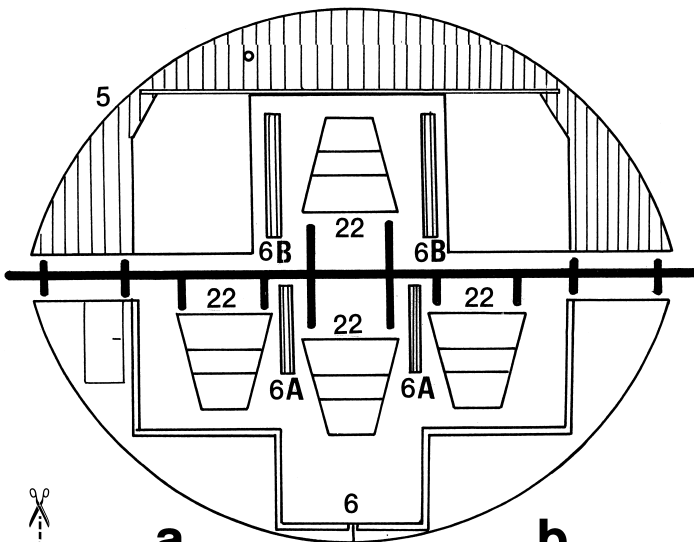
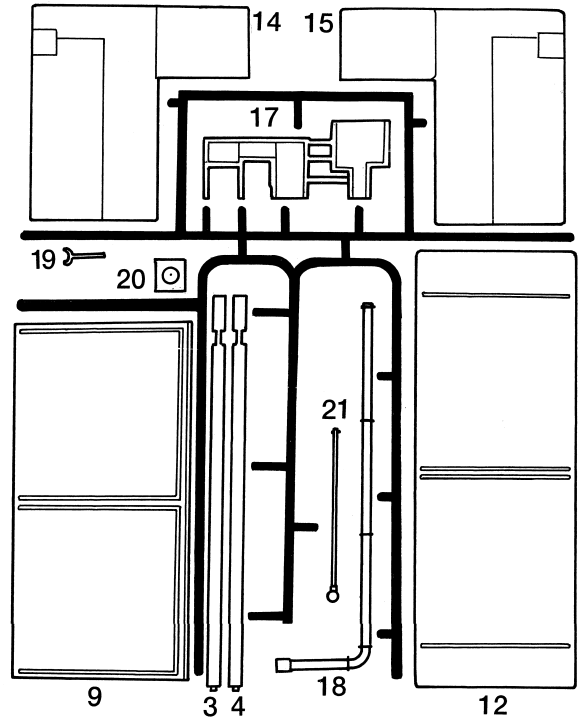
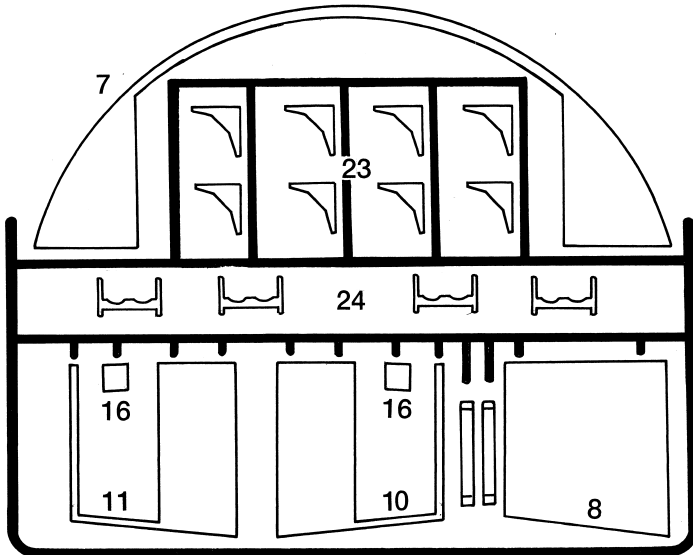
Kuumenna ruuvitaltan kärki ja paina sillä ulostyöntävän muovitapin päätä

Spidsen af en skrueøkker opvarmes og trykkes mod den ende af plastikstiften, der rager ud

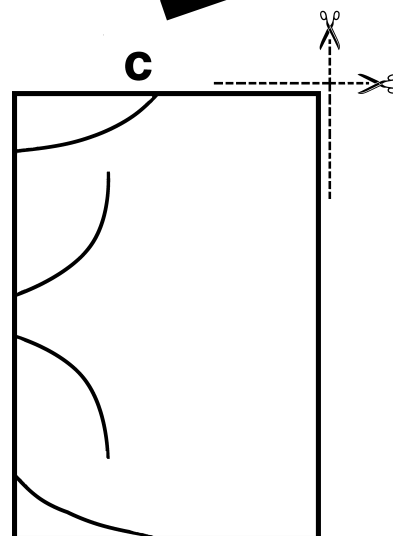
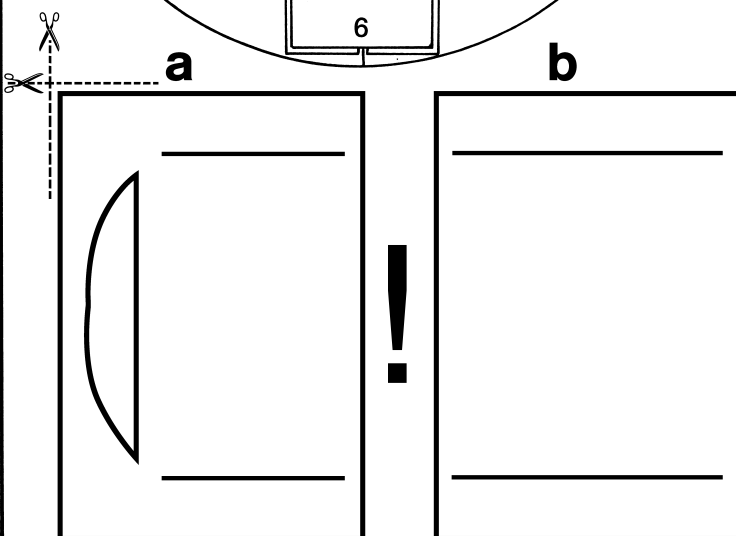
2X

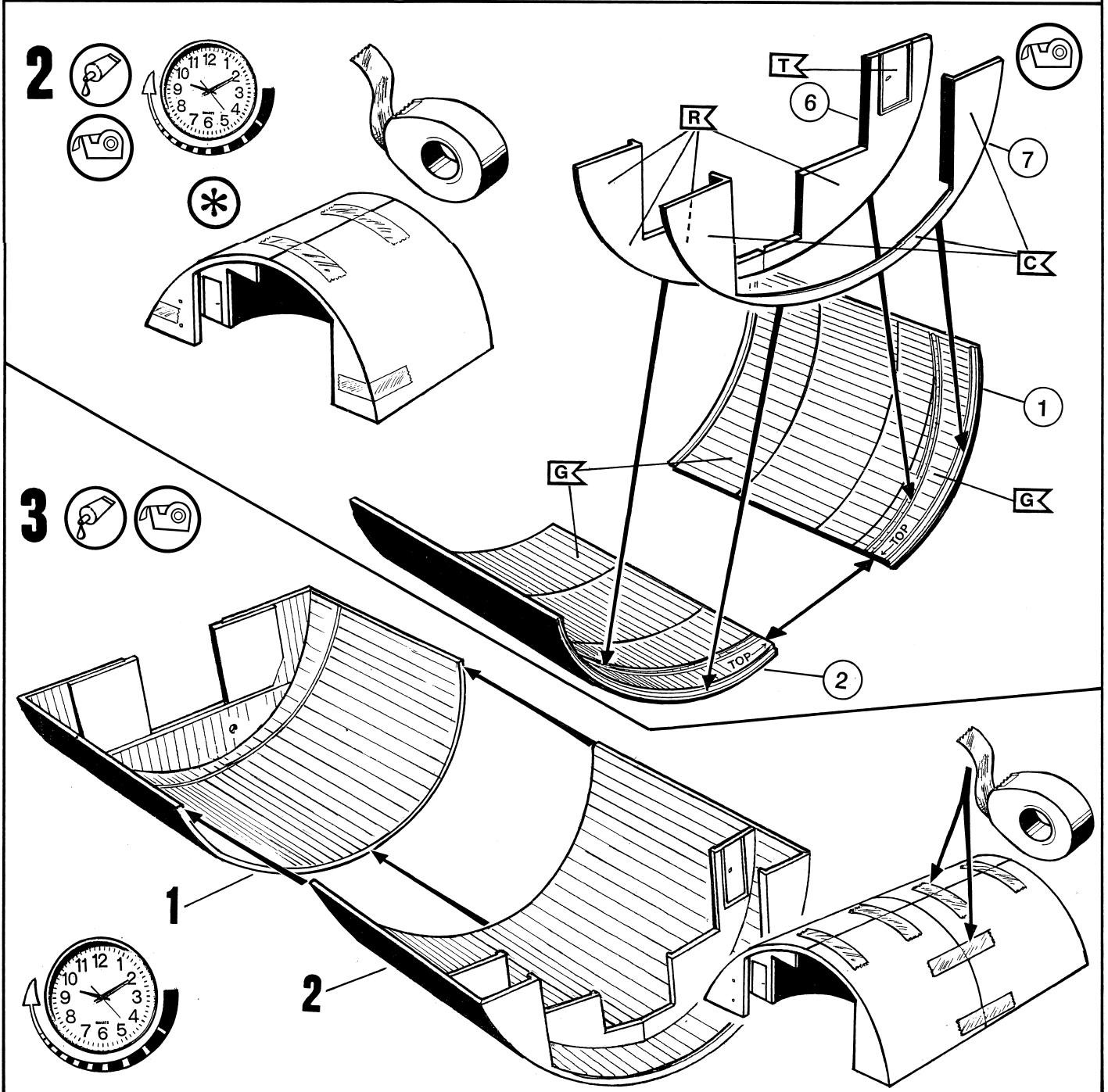
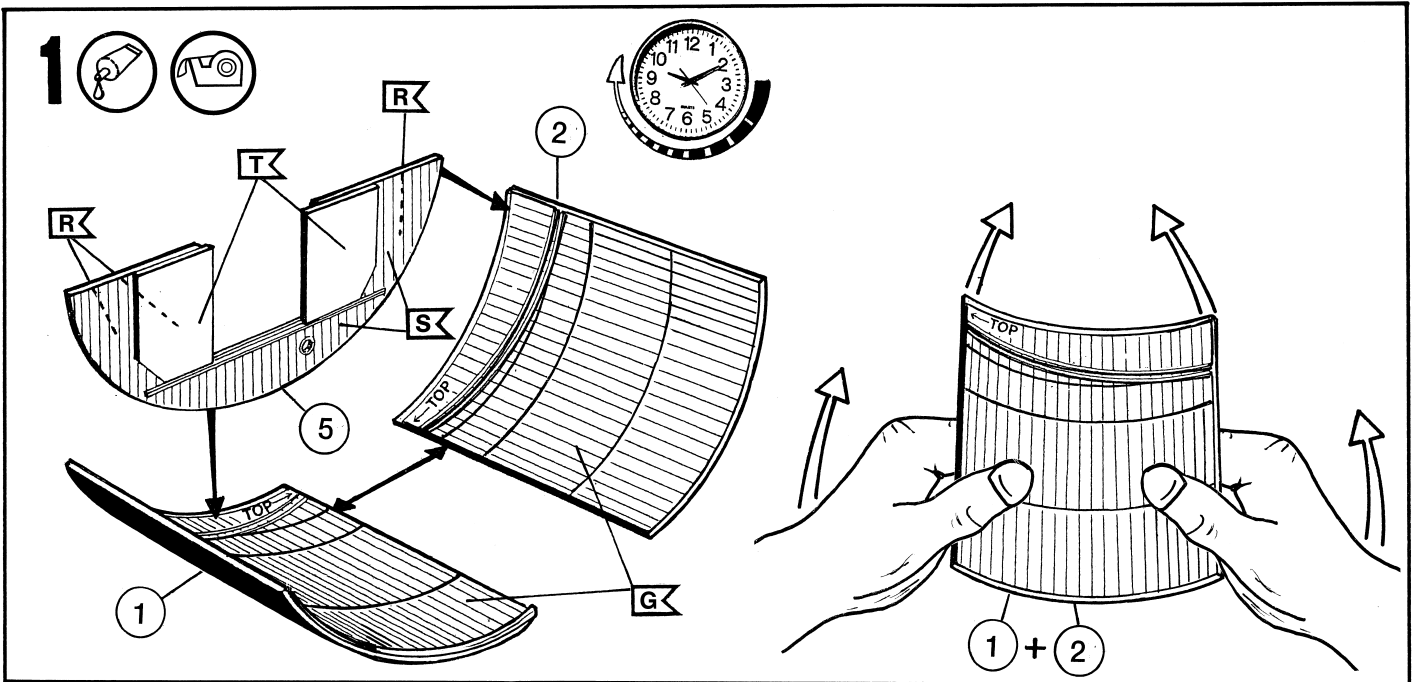


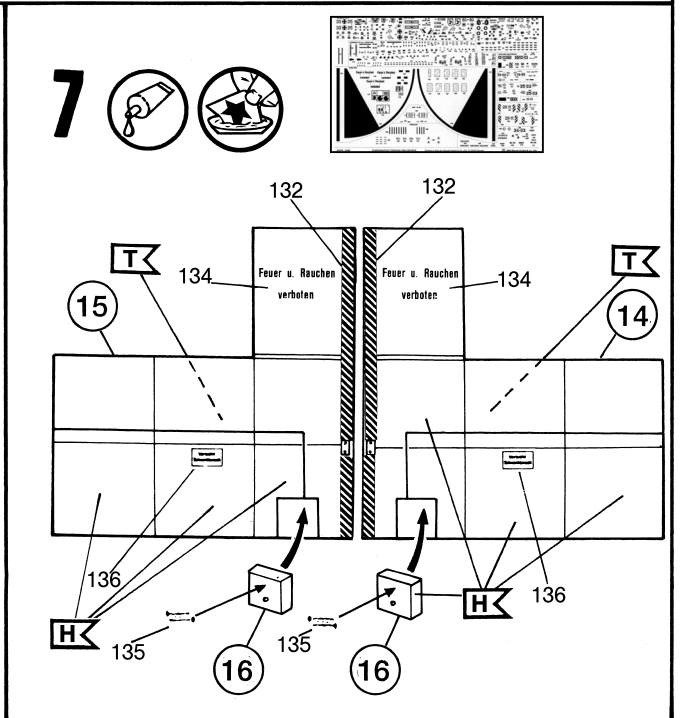
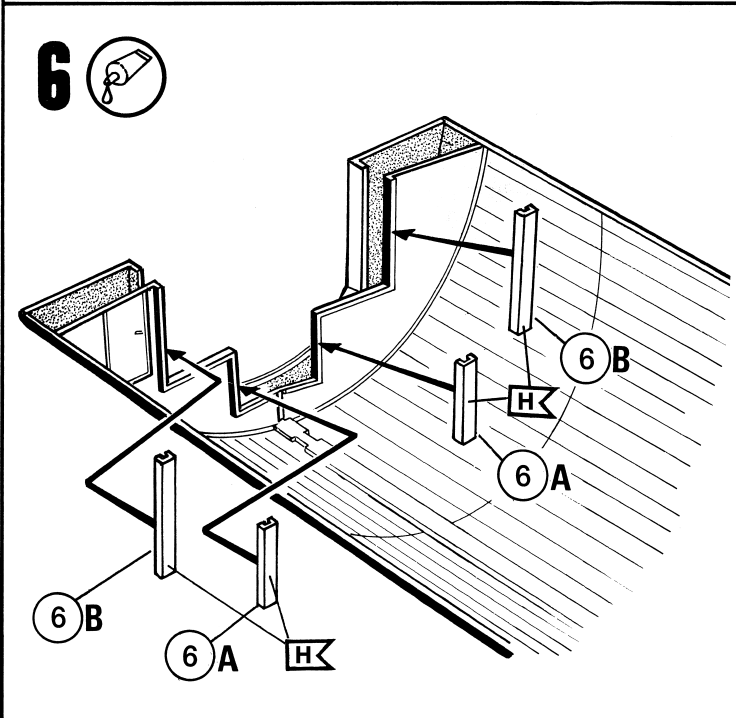
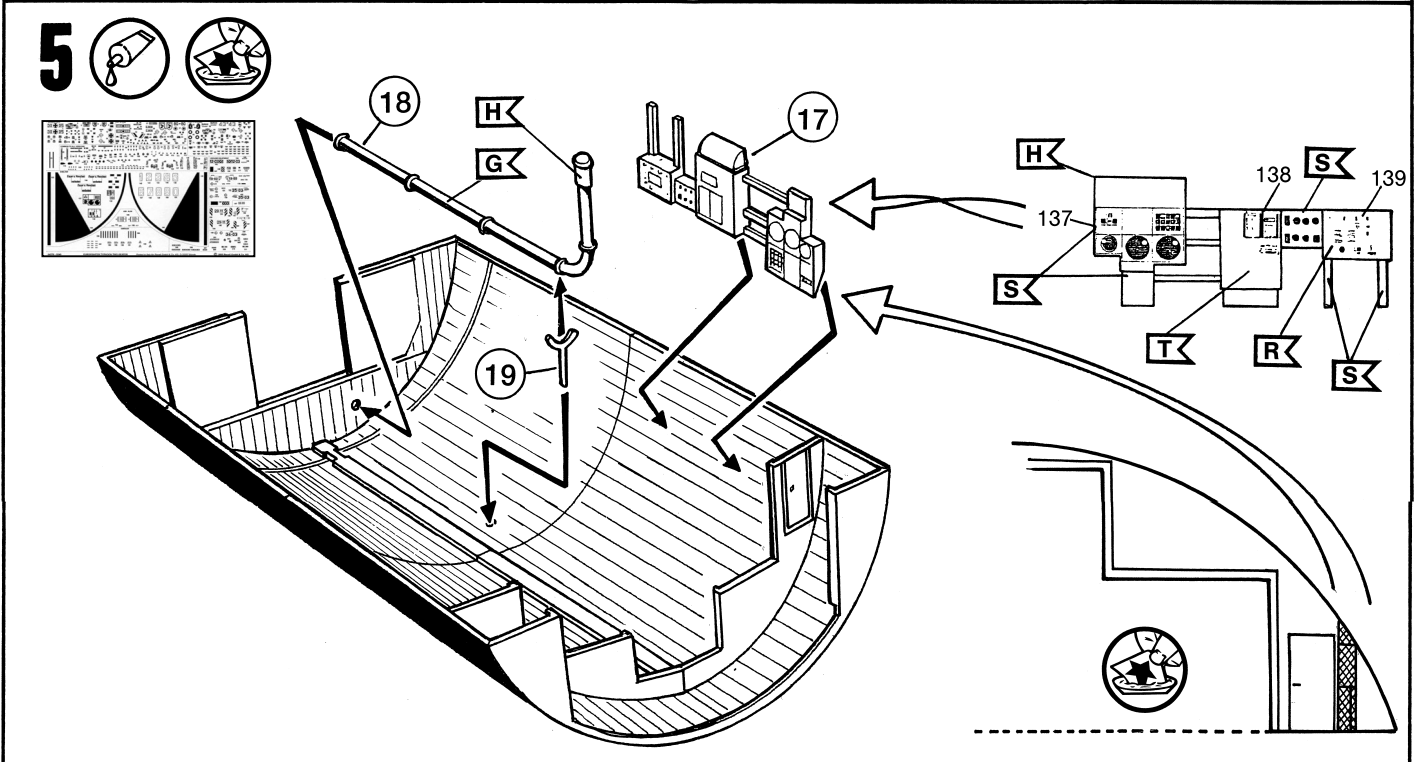
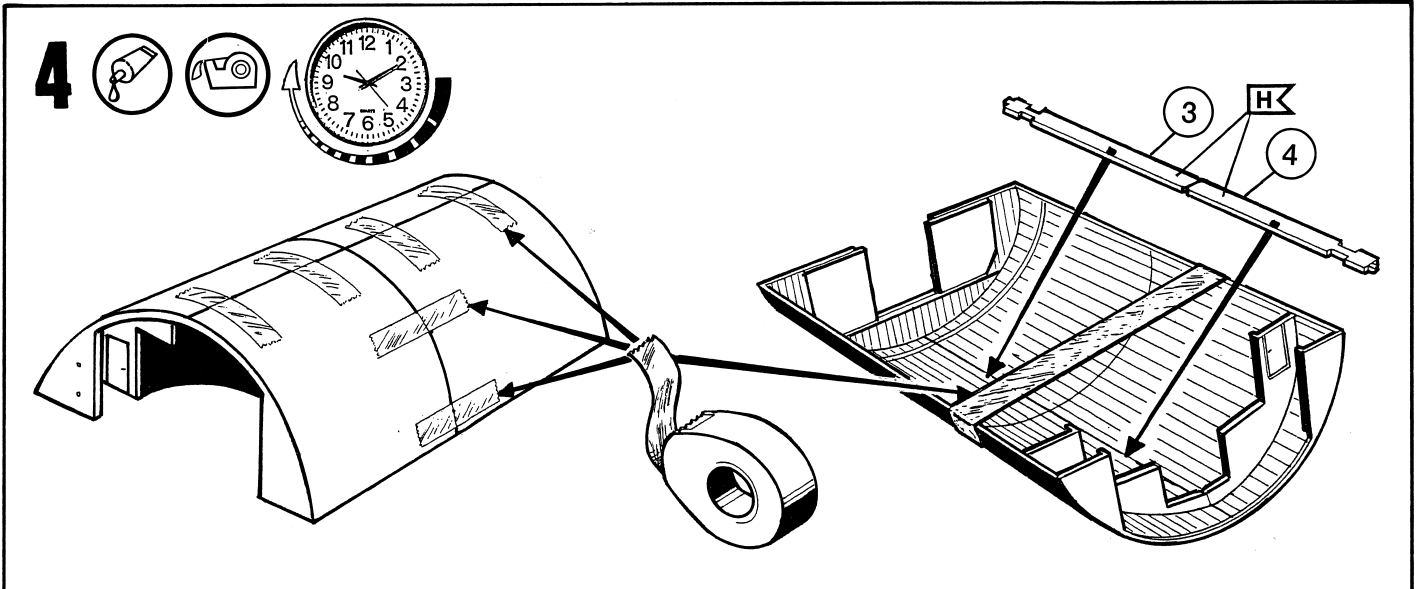
Shelter & Ground Plate

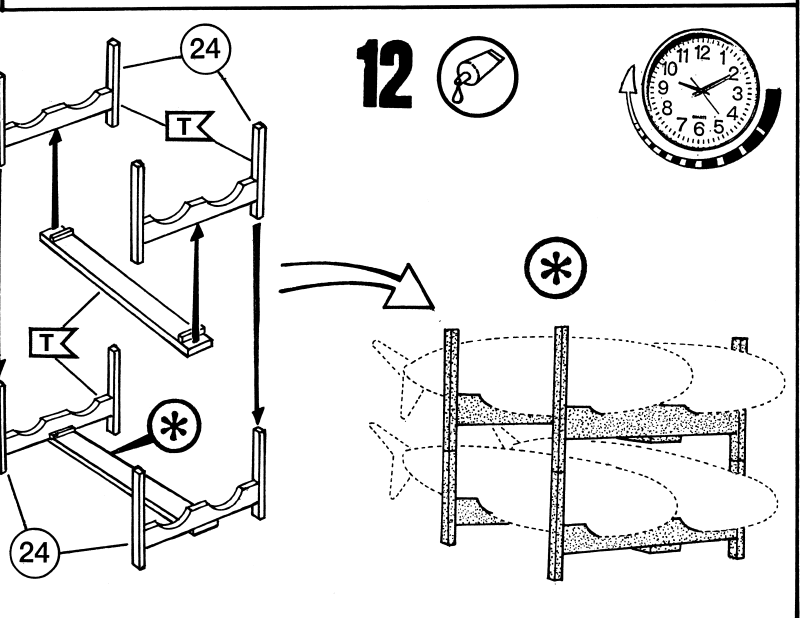
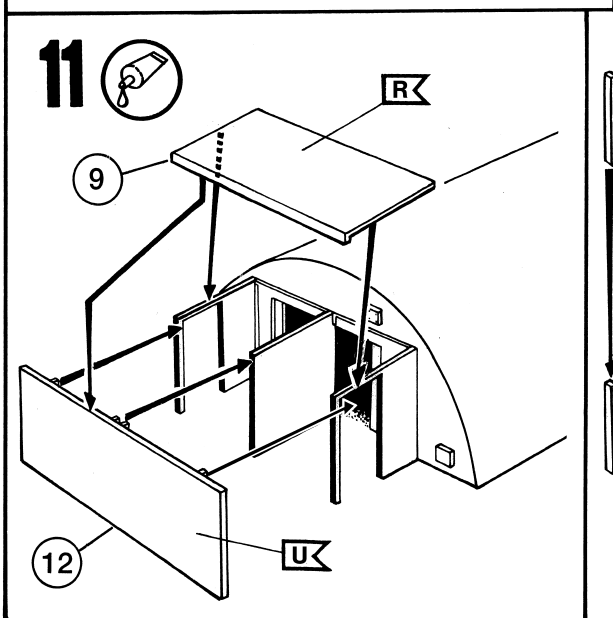
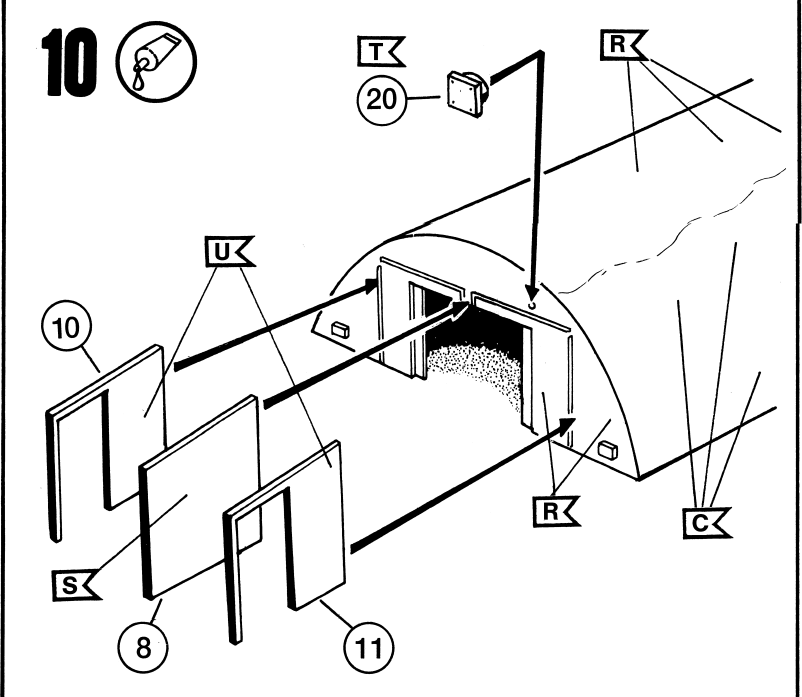
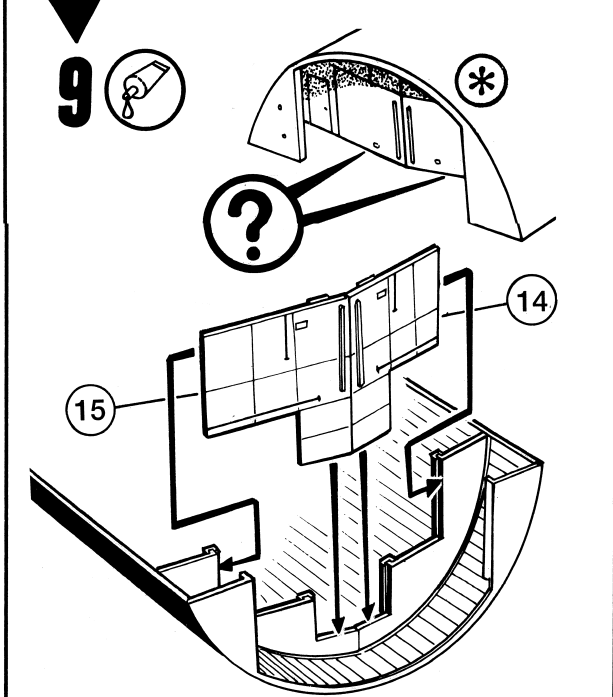
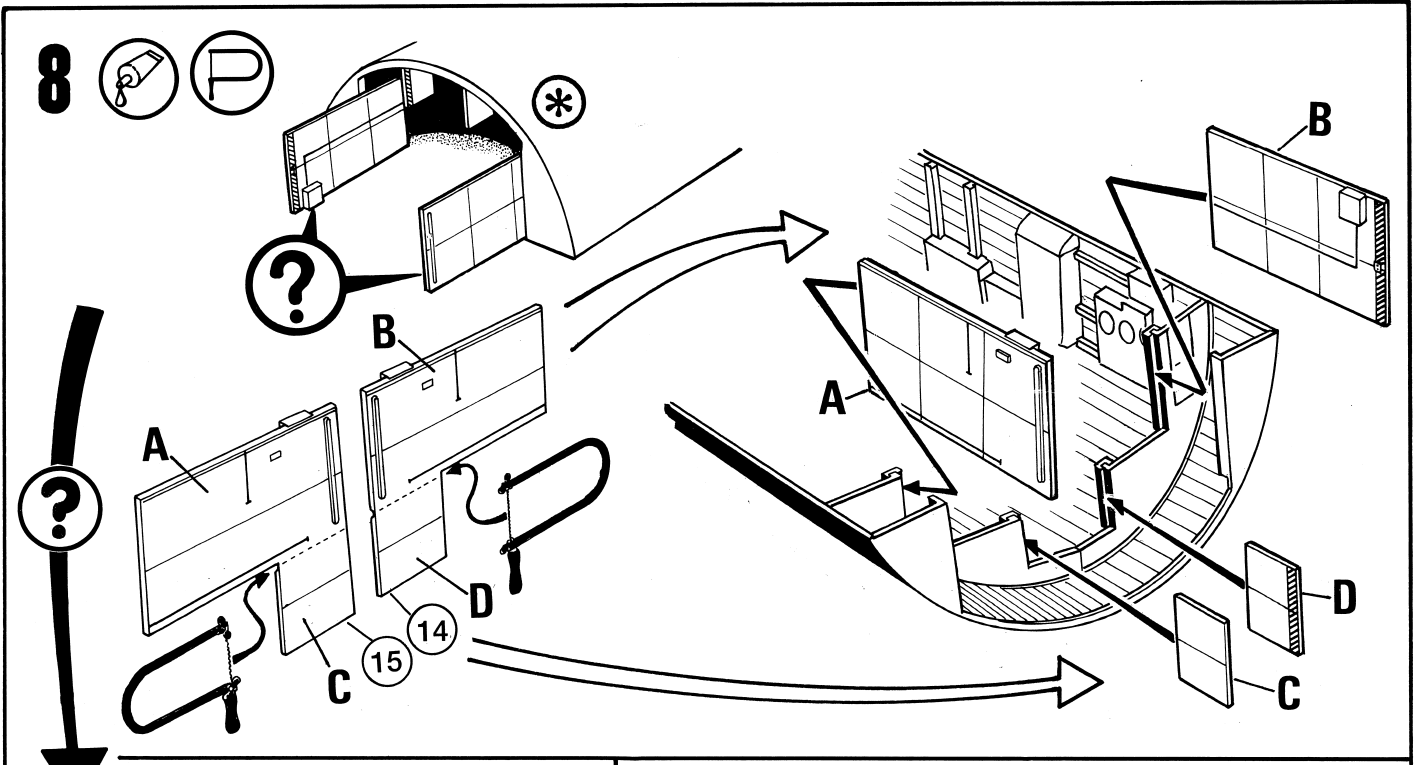





13

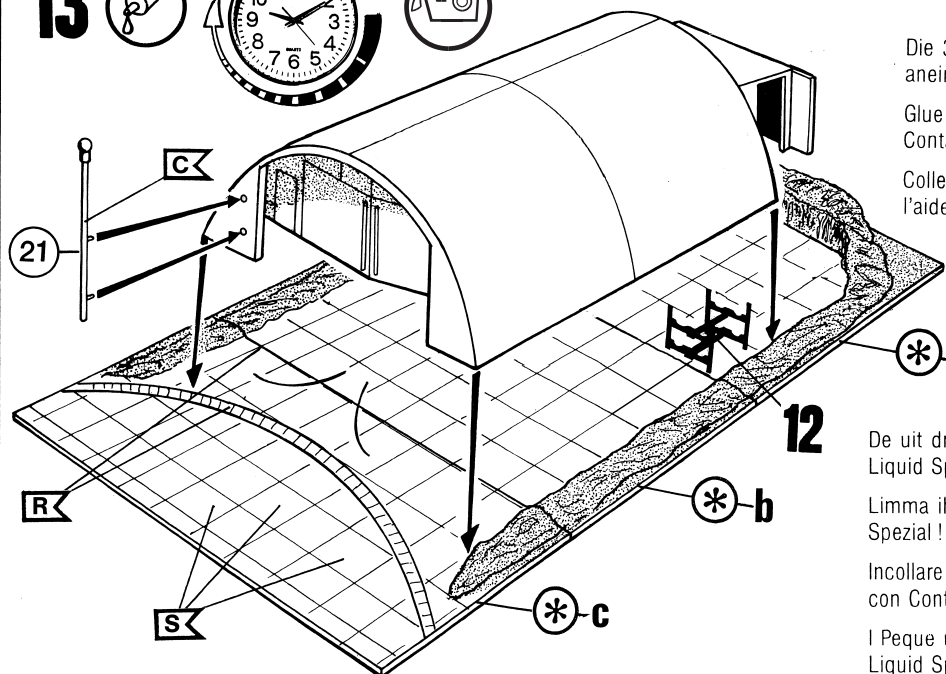







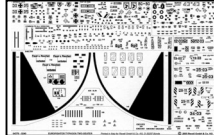


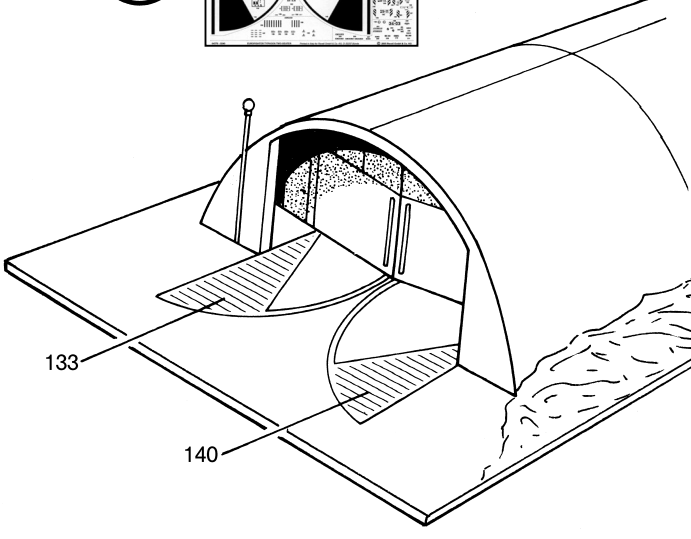
13   




Die 3-teilige Bodenplatte mit Contacta Liquid Spezial aneinanderkleben !
 Glue the three section ground plate together using Contacta Liquid Spezial !
 Collez ensemble la plaque de fond en trois pièces à l'aide de Contacta Liquid Spezial !

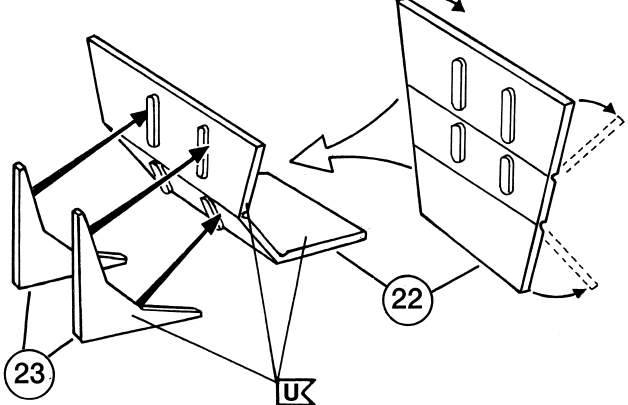
De uit drie delen bestaande bodemplaat met Contacta Liquid Spezial aan elkaar plakken !
 Limma ihop bottenplattans tre delar med Contacta Liquid Spezial !
 Incollare una all'altra le tre parti della piastra di base con Contacta Liquid Spezial !
 I Peque una con otra la teja tripartida con Contacta Liquid Spezial !


14  

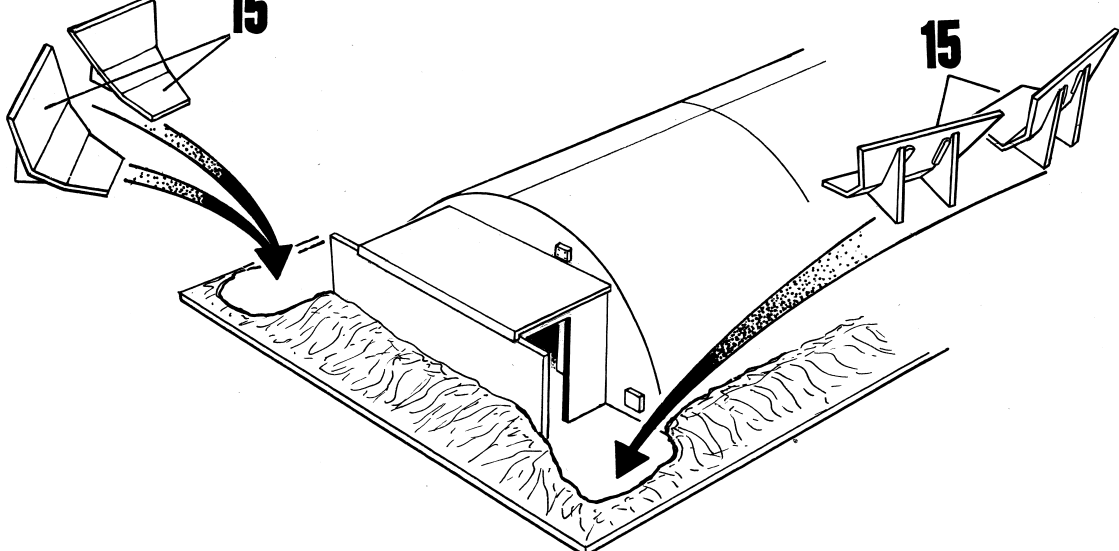


15  **4x**

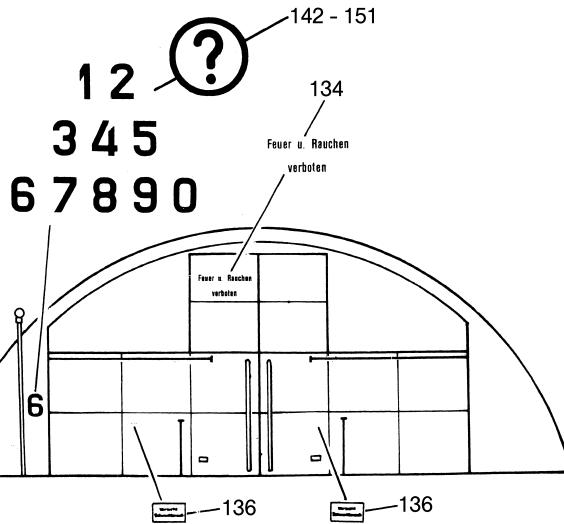
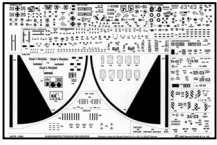
ANKNICKEN
 BEND
 PLIER
 KNIKKEN
 BØYE
 BÖJA
 PIEGARE
 CODO



16 



17



Zur besseren Angleichung des Shelters an die Bodenplatten empfehlen wir die Verwendung von HO-Streumaterial aus dem Eisenbahnbereich.

For an improved shelter-to-ground match, we recommend using the type of HO grit used for our railway models.

Afin de mieux cacher la transition du Shelter à la plaque de fond, nous recommandons d'utiliser du matériel à répandre employé pour les modèles de chemin de fer en HO.

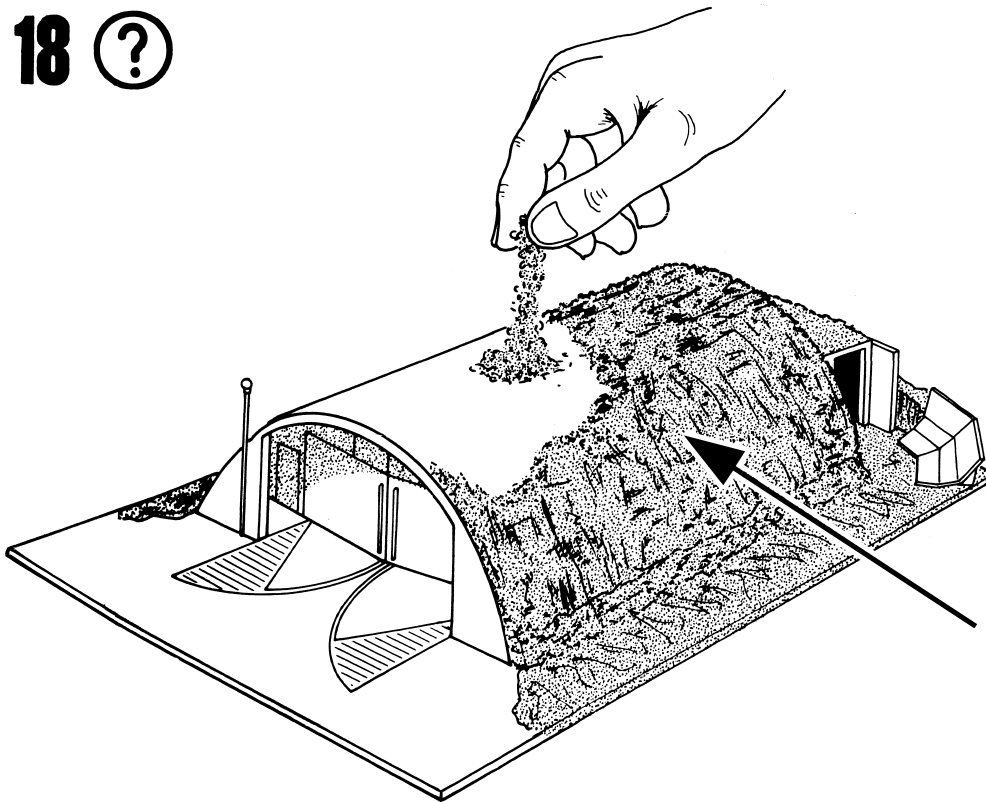
Om de Shelter beter aan de bodemplaten aan te kunnen passen bevelen wij het gebruik van HO-strooi materiaal van de trein aan.

För bättre anpassning av skyddstaket till bottenplattan rekommenderar vi strömaterial som används för HO modelljärnväg.

Per adattare meglio la pensilina alle piastre di base consigliamo l'impiego di materiale da spargere HO del settore della ferrovia.

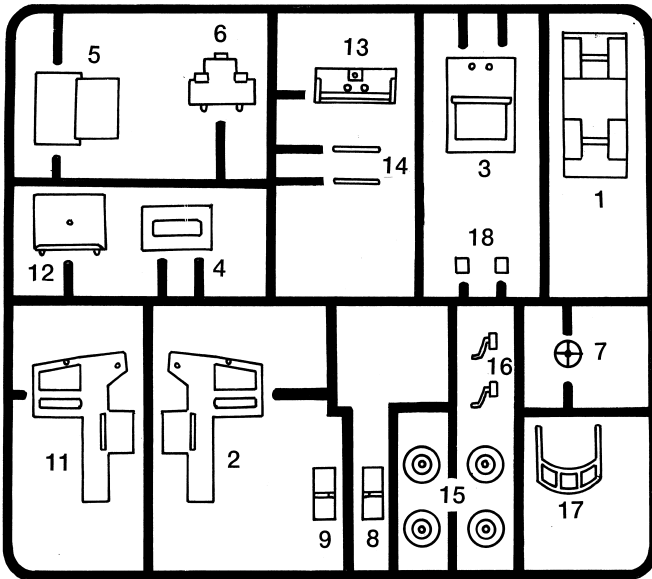
Para igualar mejor el Shelter a la teja, recomendamos el uso del material distribuidor HO del sector de los ferrocarriles.

18 ?

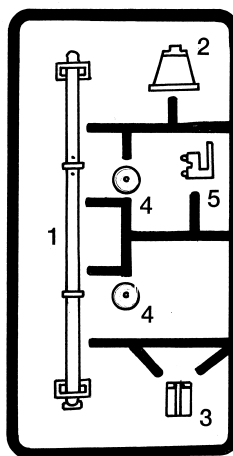


Nicht enthalten
Not included
Non fourni
Behoort niet tot de levering
No incluido
Non compresi
Não incluído
Ikke medsendt
Ingår ej
Ikke inkluderet
Eivät sisälly
Δεν συμπεριλαμβάνεται
Не содержится
Nem tartalmazza
Nie zawiera
Ni vsebovano
İçerisinde bulunmamaktadır
Není obsaženo

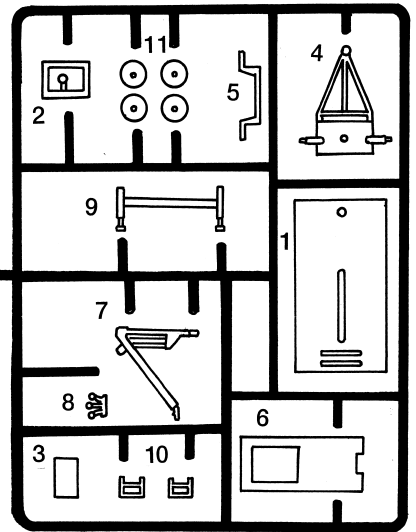
A



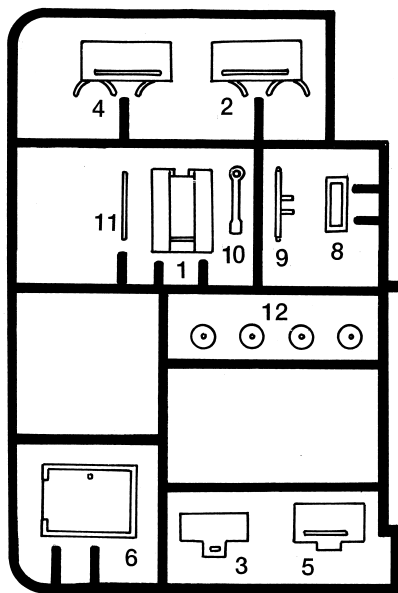
E



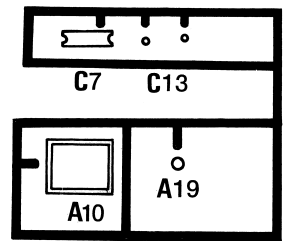
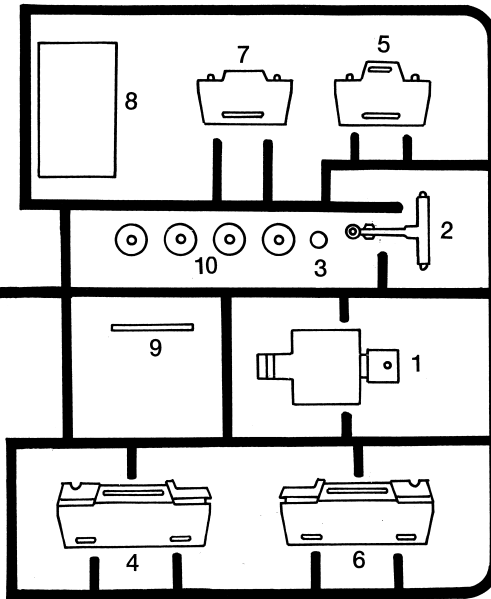
D



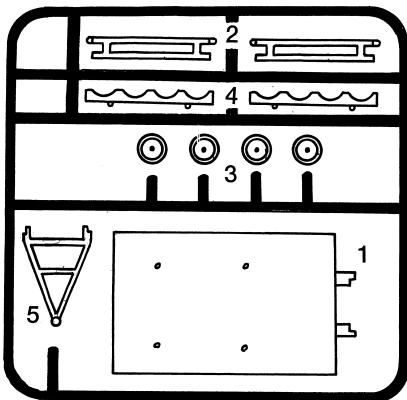
C



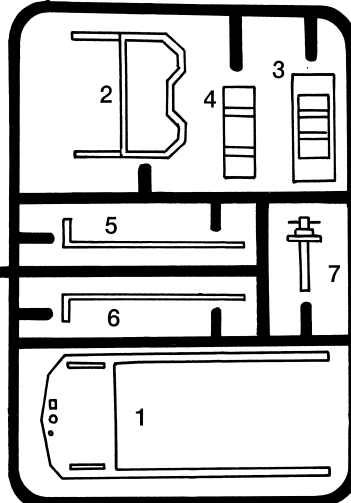
B



F



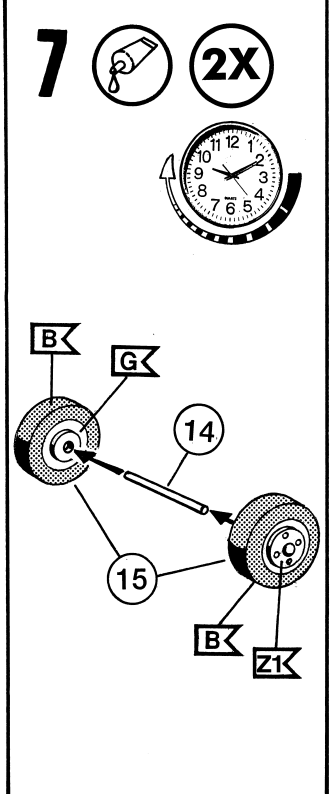
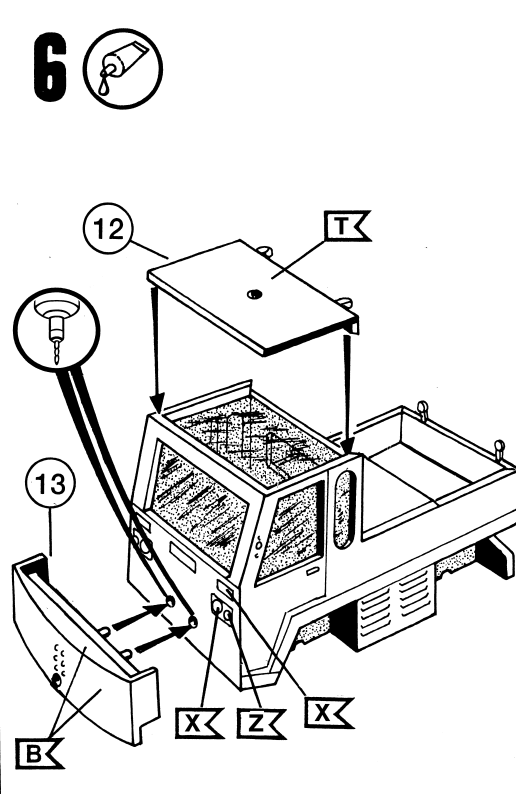
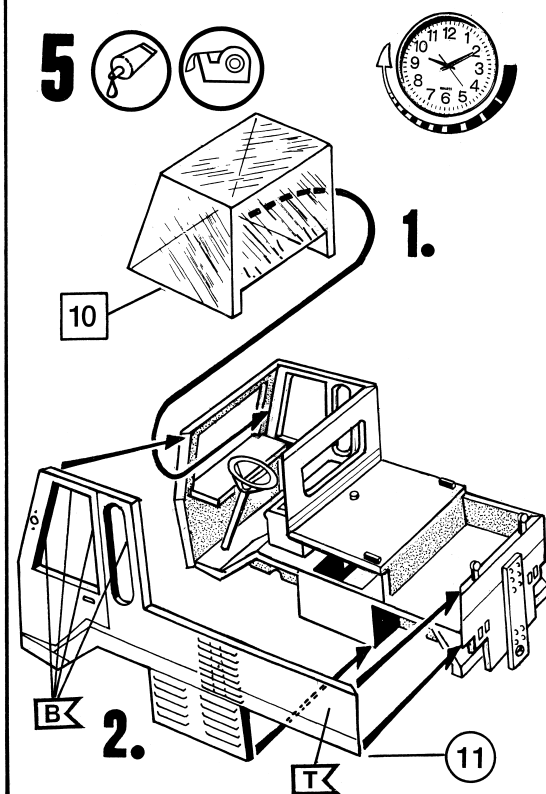
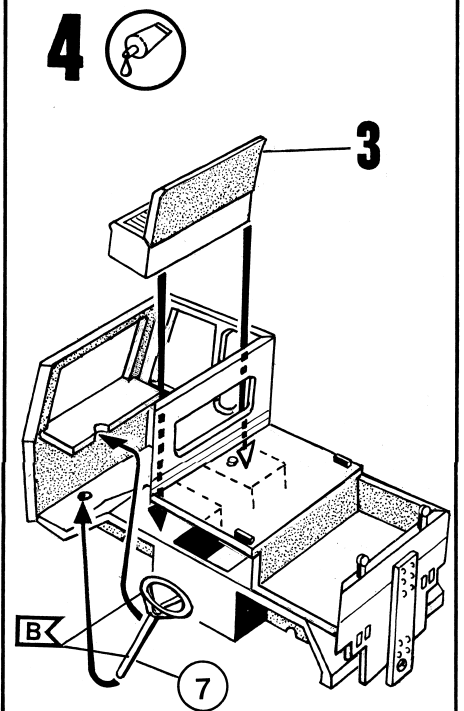
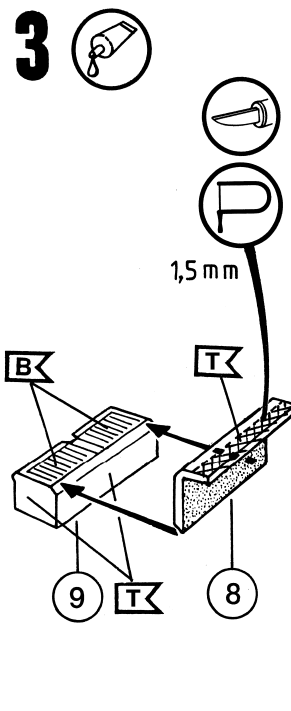
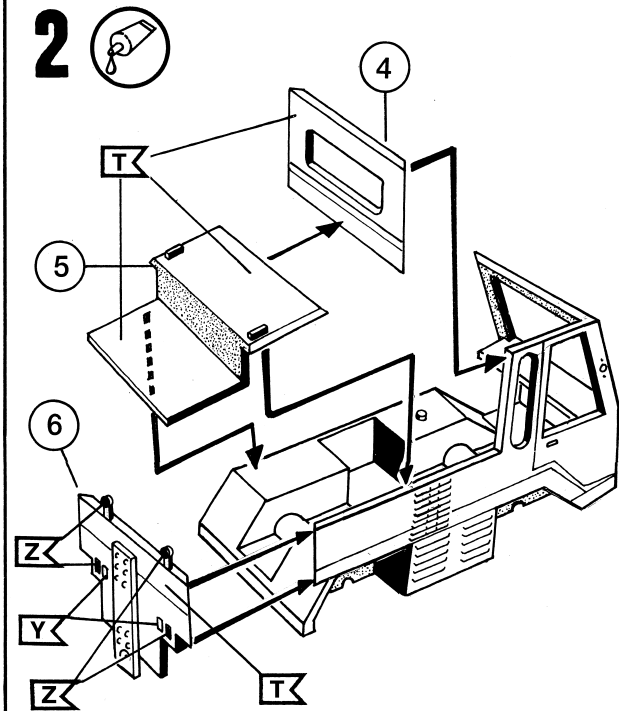
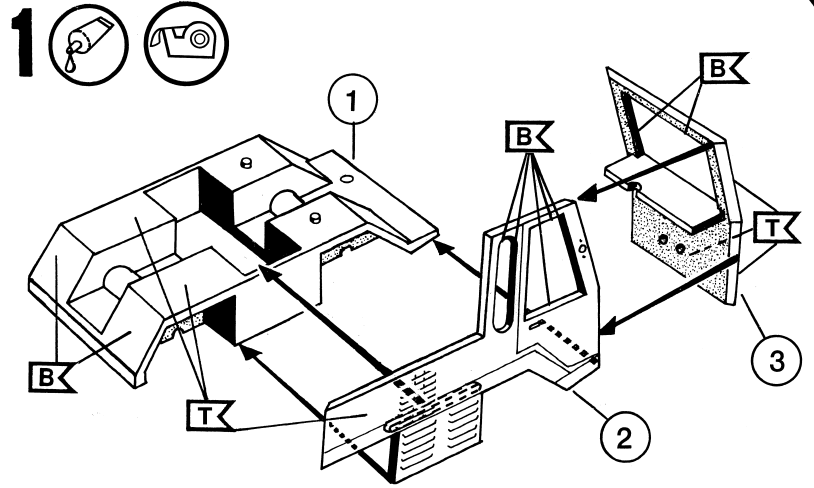
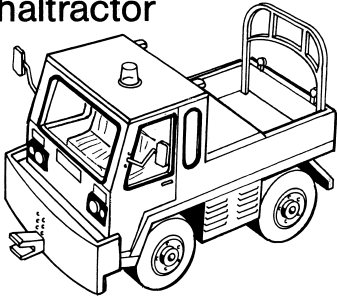
G

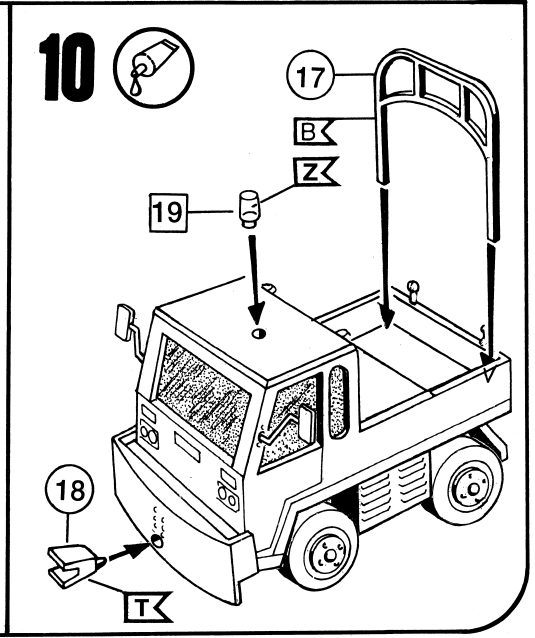
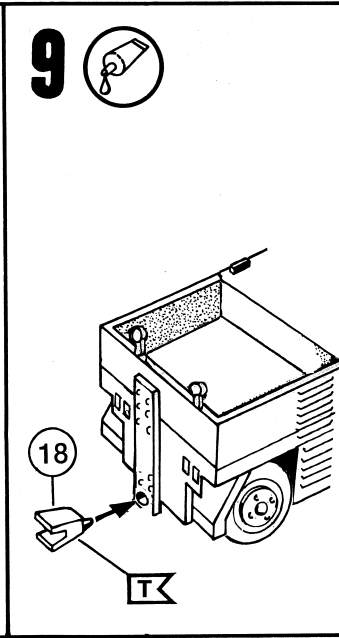
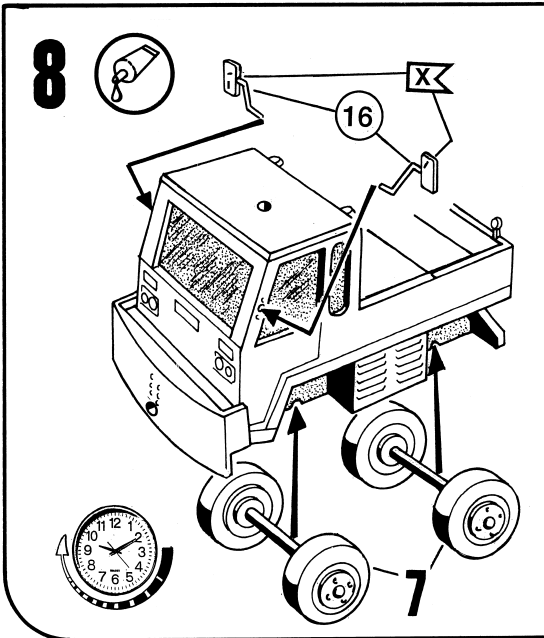


Ground Support Equipment

A

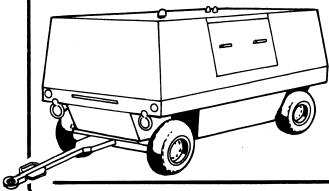
Hallenschlepper
 Hangar tractor
 Remorqueur de hangar
 haltractor



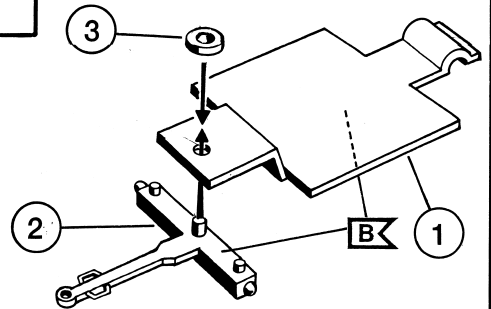


B

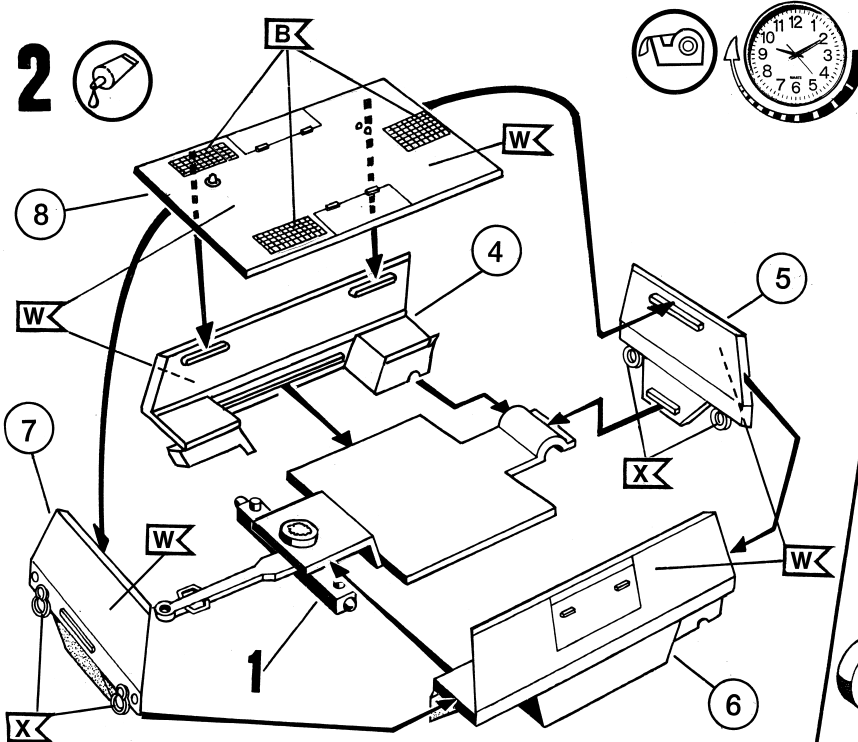
Hydraulikstand H2987 Sun Electric Systems
 Hydraulic test stand H2987 Sun Electric Systems
 Poste d'essai hydraulique H2987 Sun Electric Systems
 Hydraulische stand H2987 Sun Electric Systems



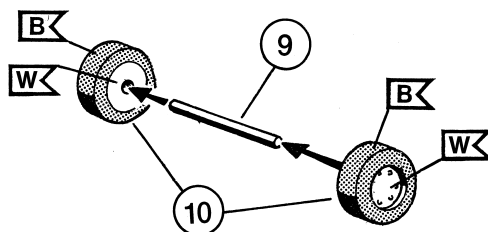
1



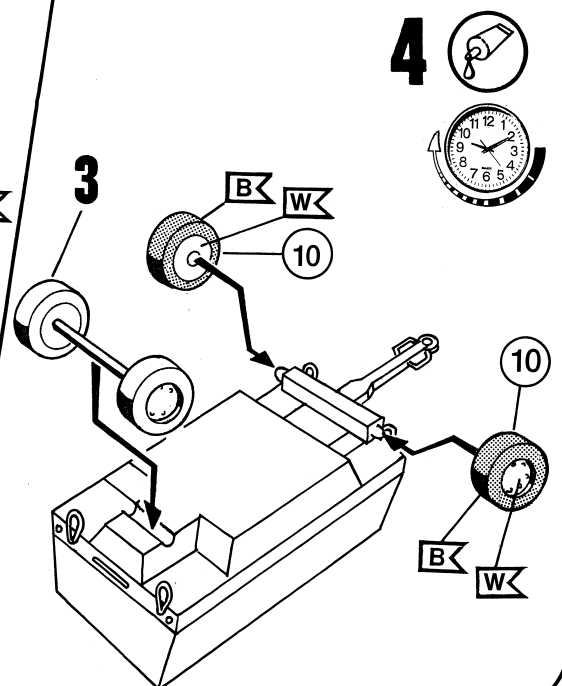
2



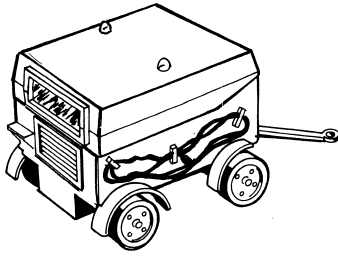
3



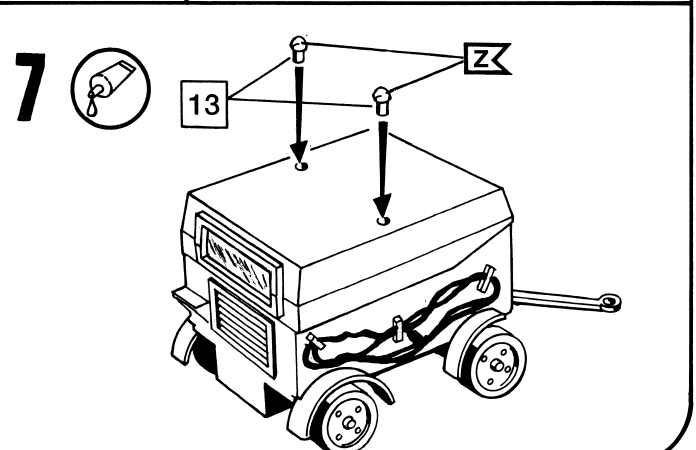
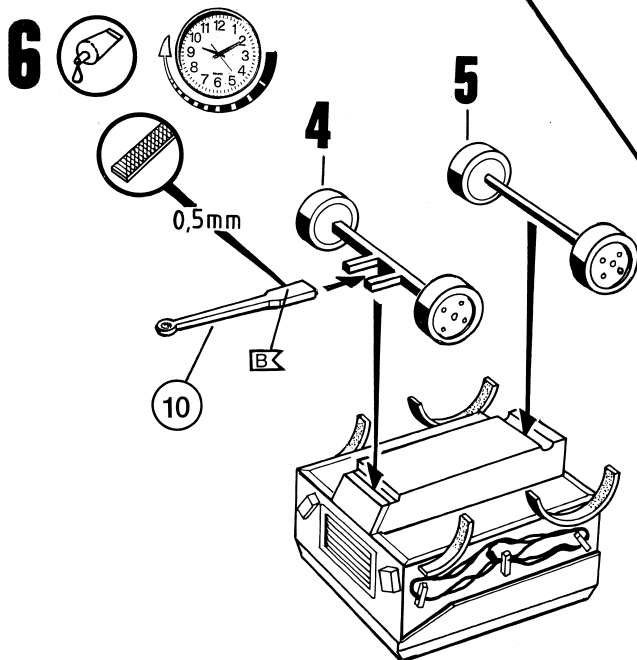
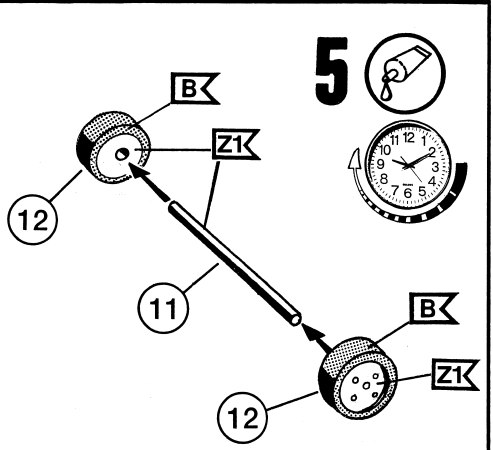
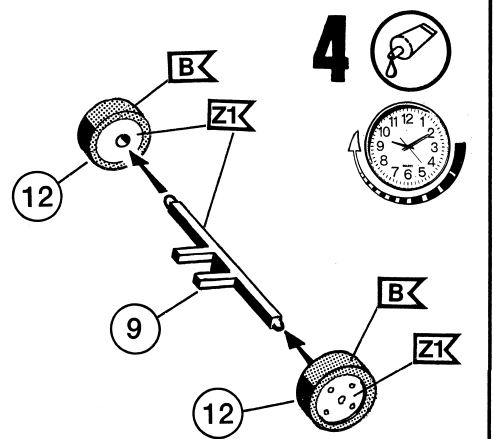
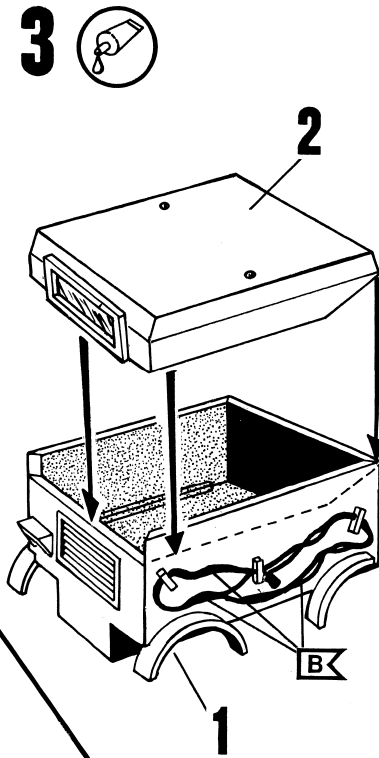
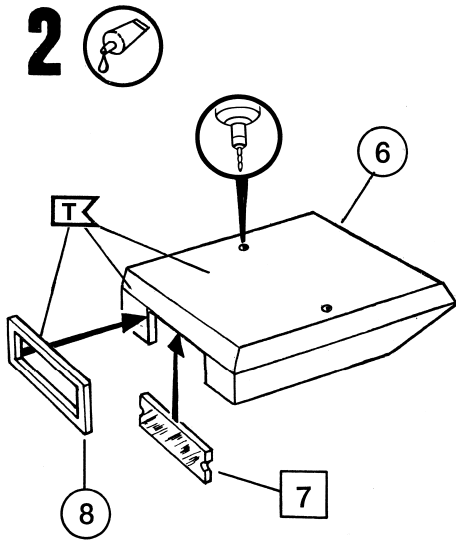
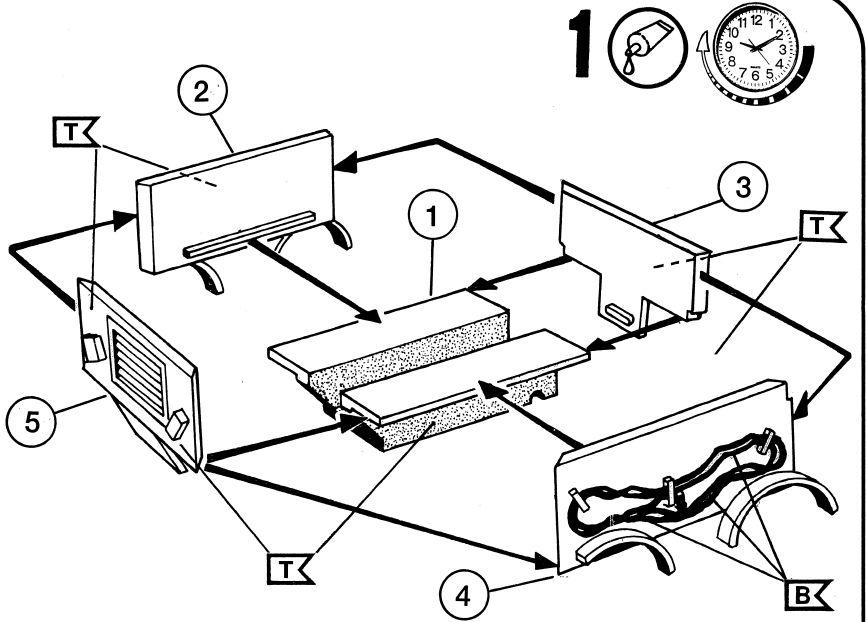
4



C

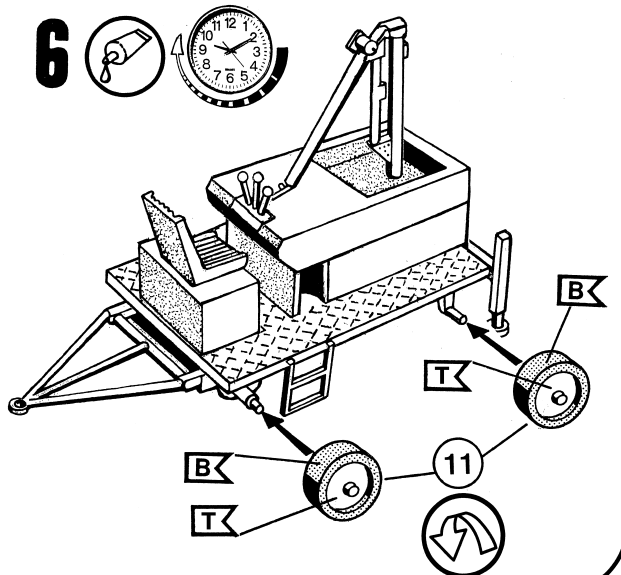
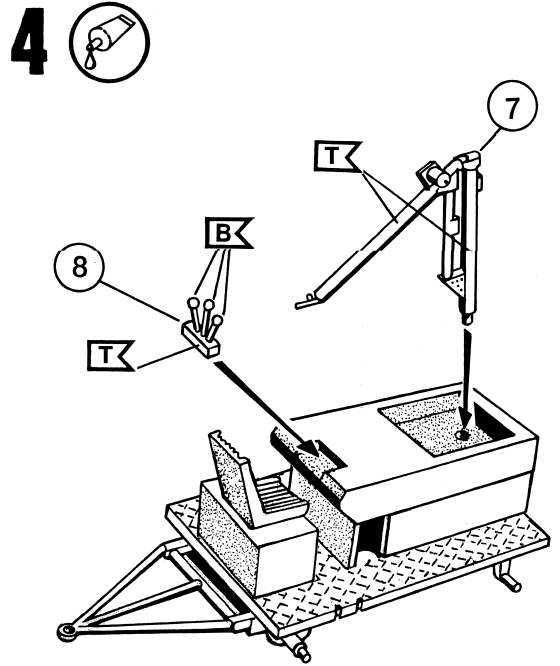
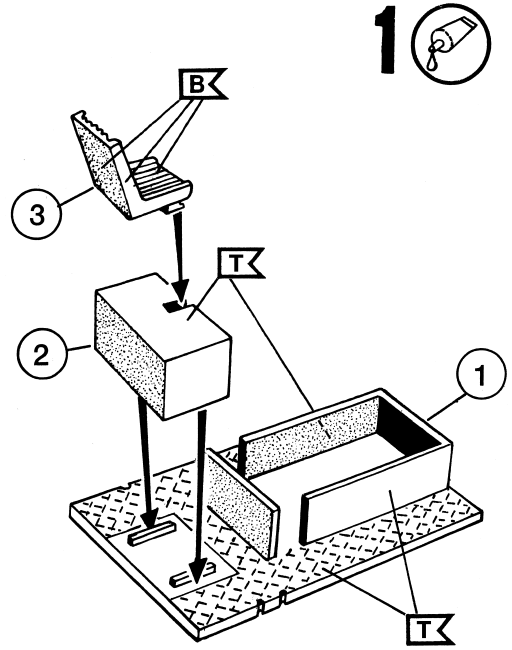
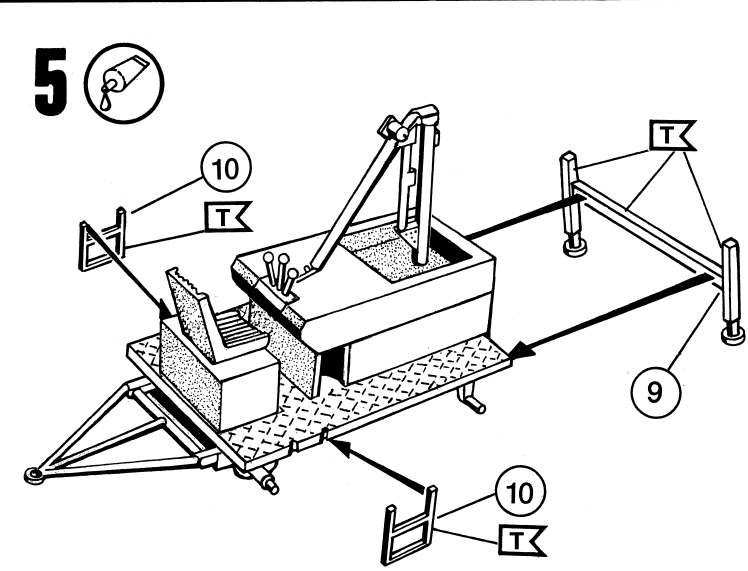
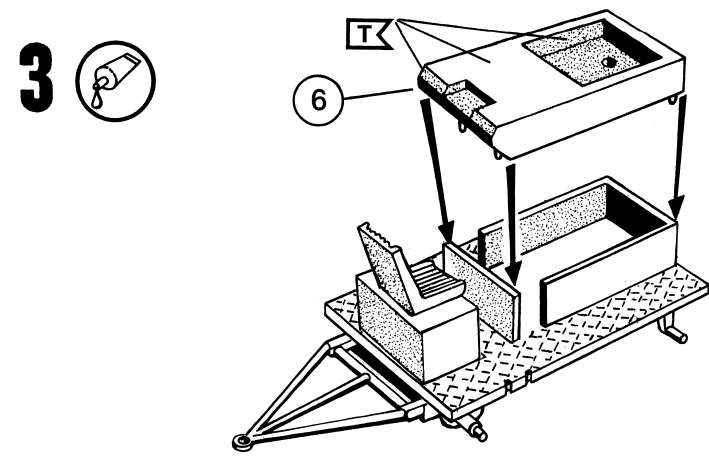
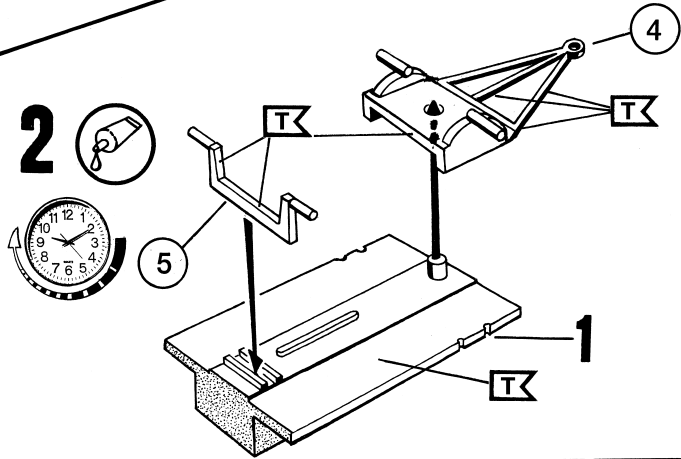
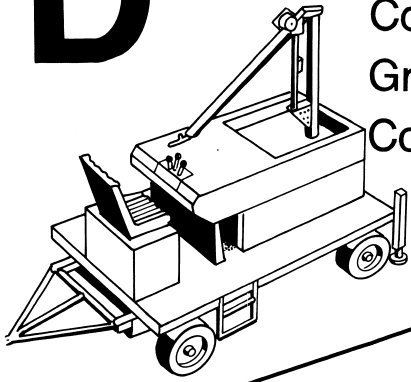


Anlaßgerät 30 KVA
 Starter 30 KVA
 Appareil de démarrage 30 KVA
 Startapparaat 30 KVA

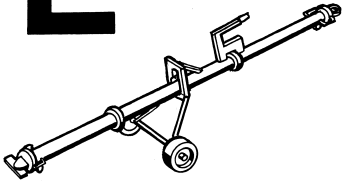


D

Komponentenkran
 Component crane
 Grue à composantes
 Componentenkraan

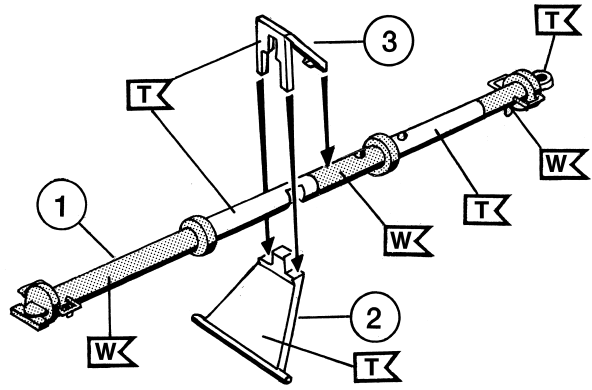


E

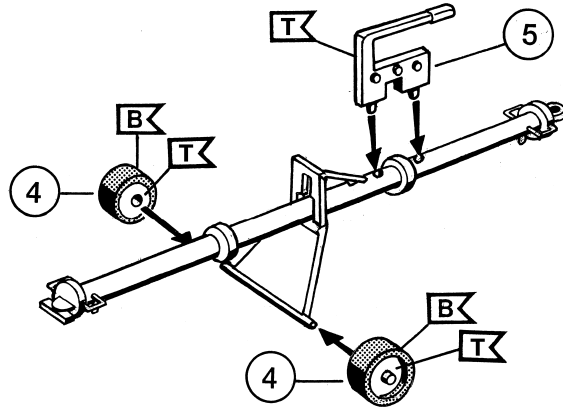


Schleppstange
towbar
Barre de remorquage
sleepstang

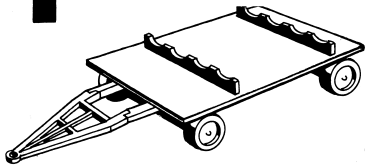
1



2

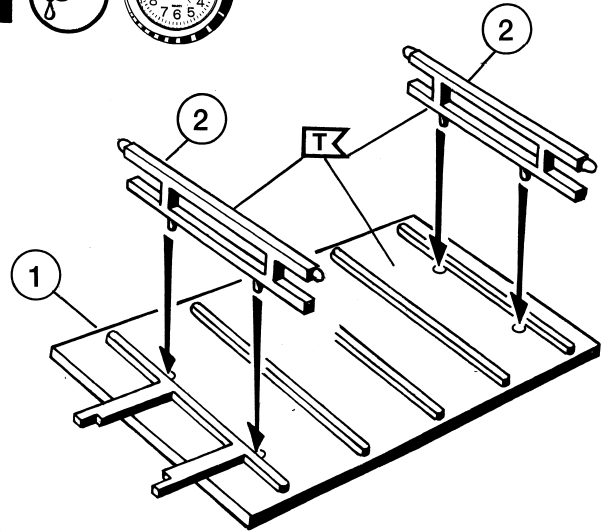


F

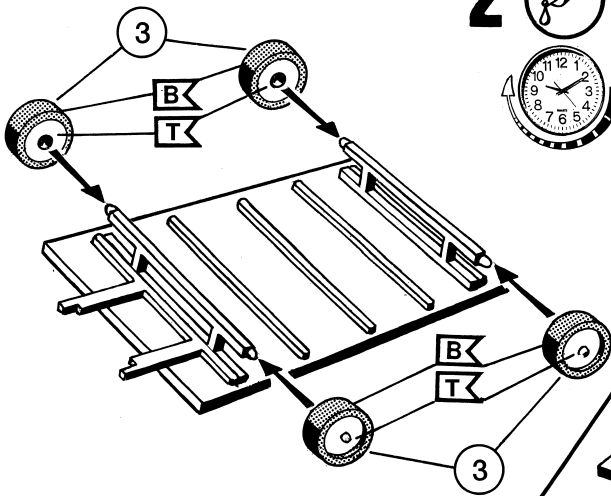


Außenlasthänger
Outer load trailer
Remorque de charges extérieures
Lastinrichting aan de buitenkant

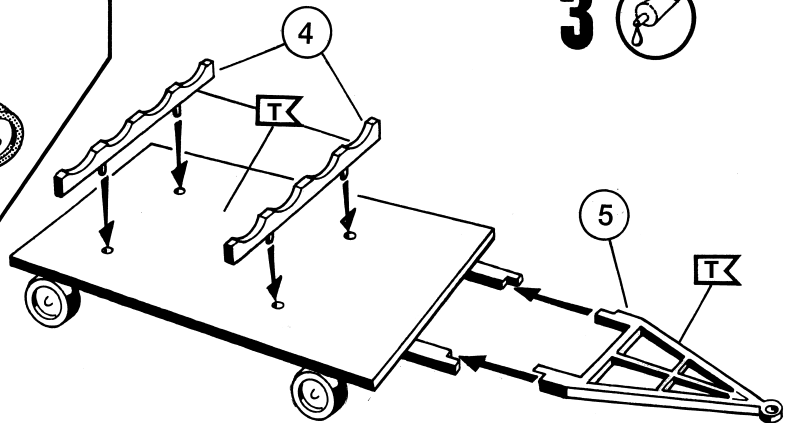
1



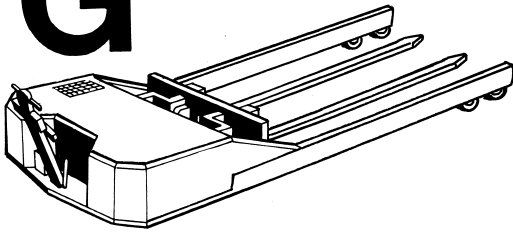
2



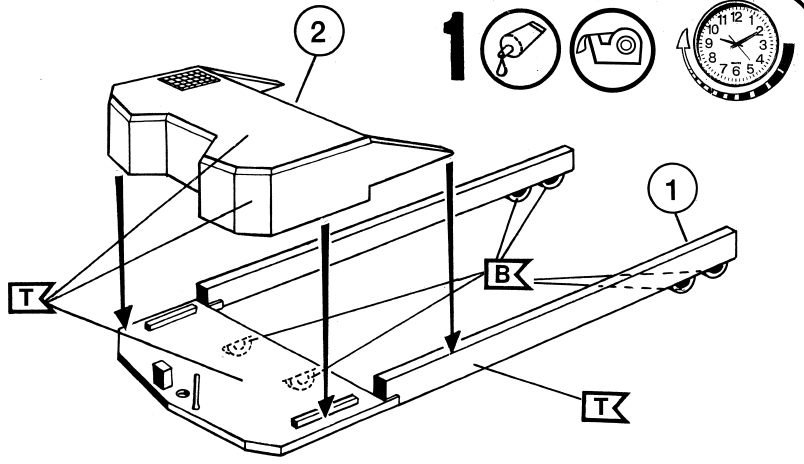
3



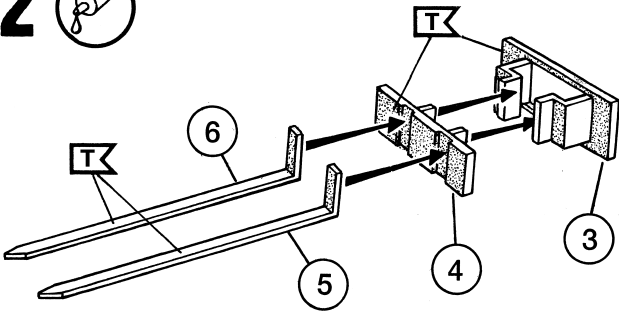
G



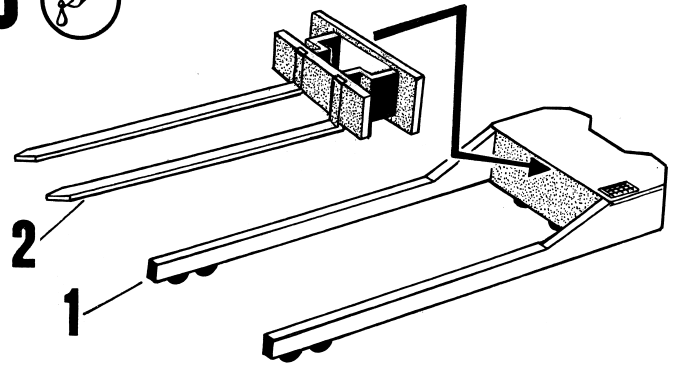
Hubgerät
Hoist
Appareil de lavage
Heftoestel



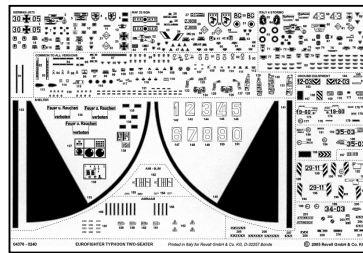
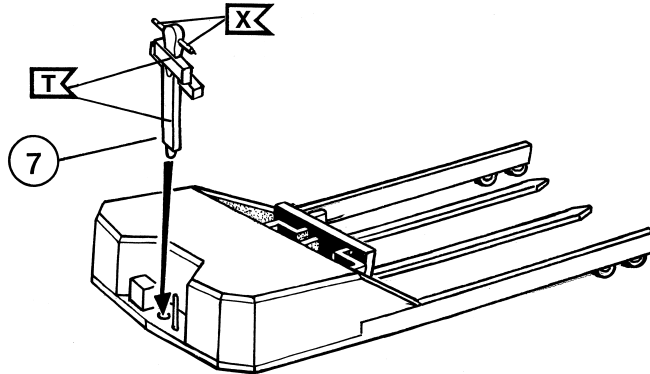
2



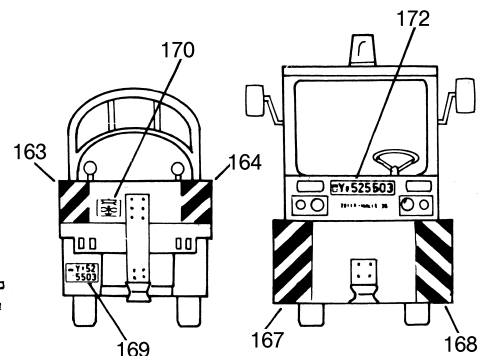
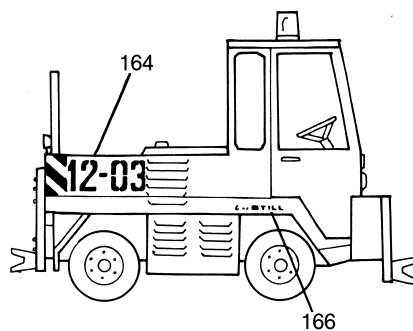
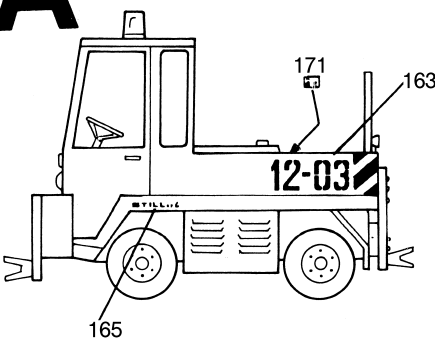
3



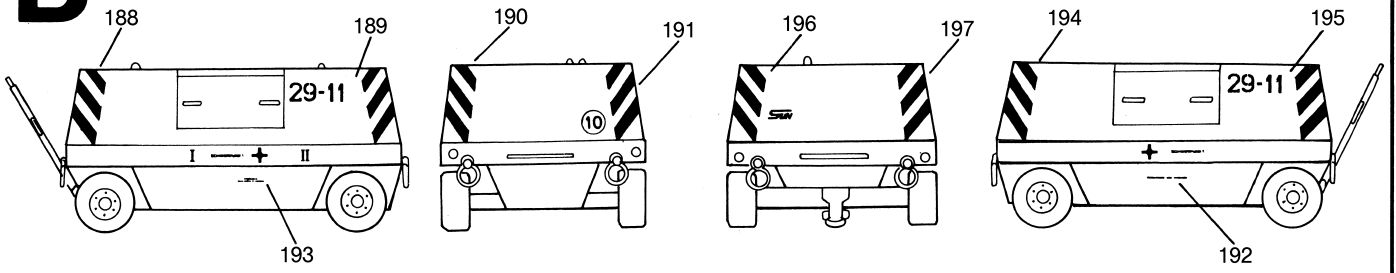
4



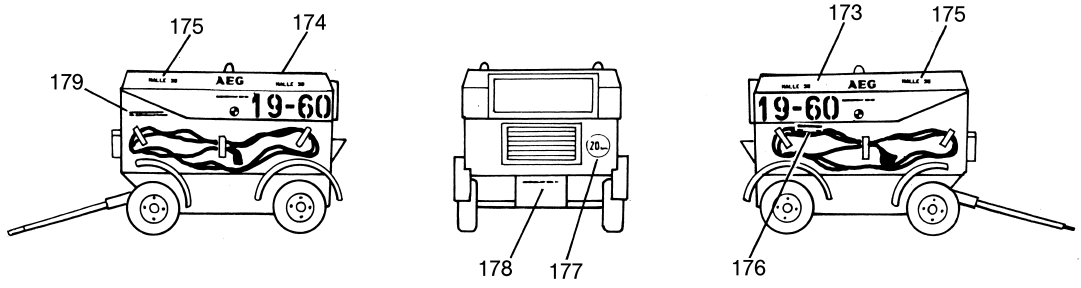
A



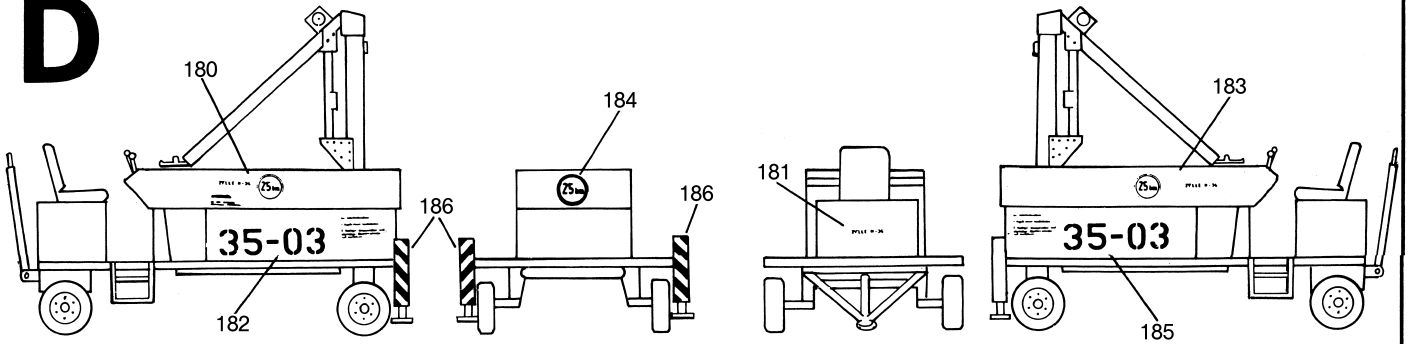
B



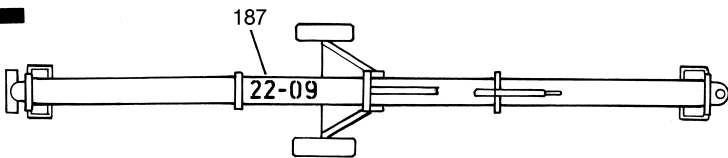
C



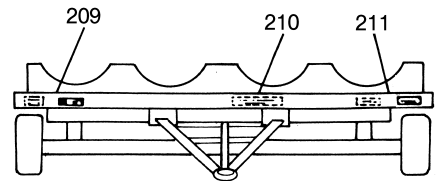
D



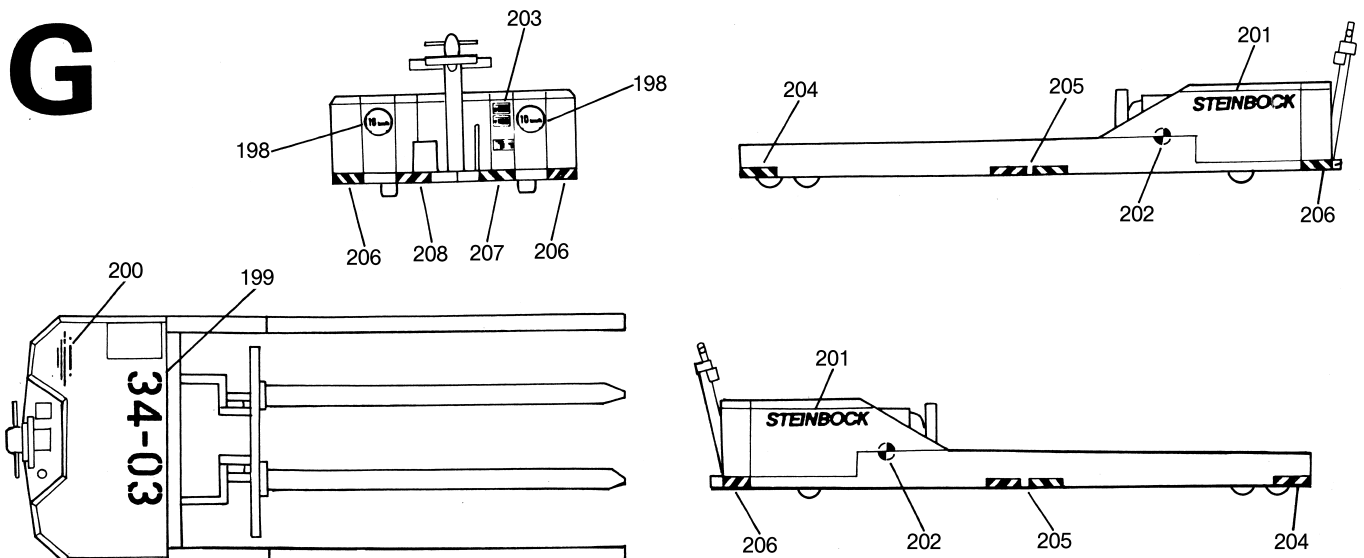
E

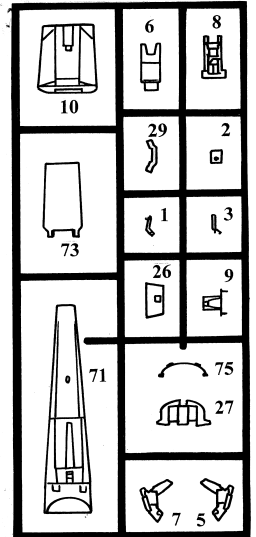
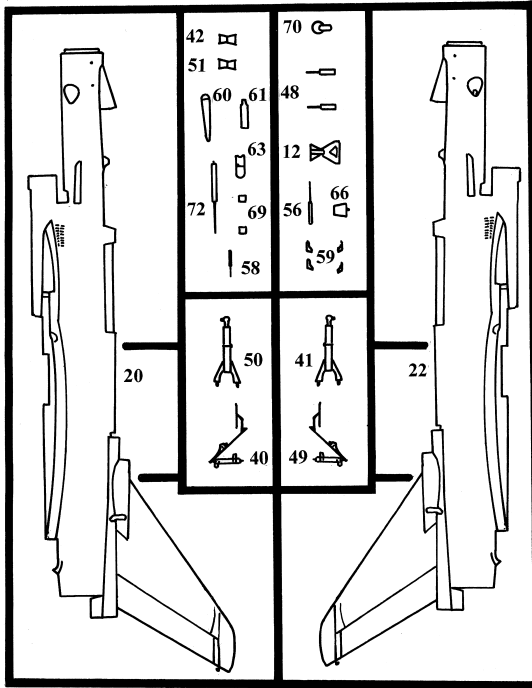
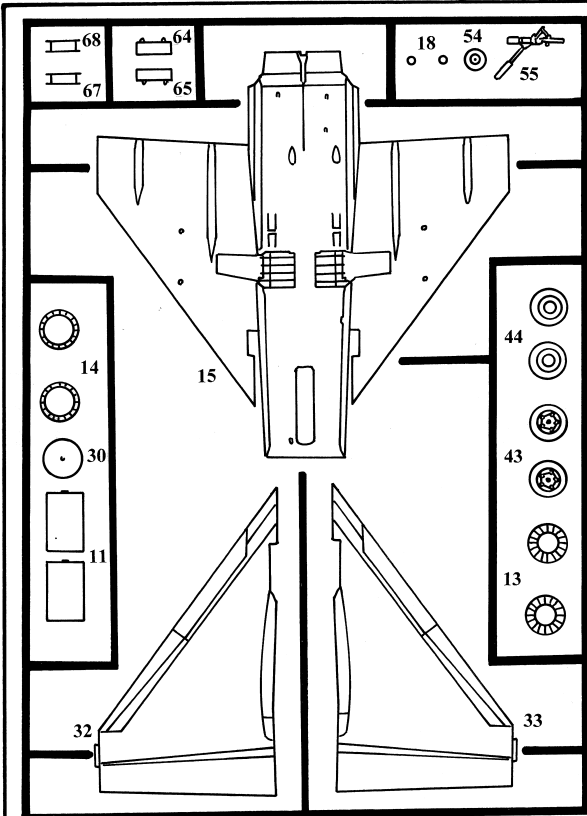


F



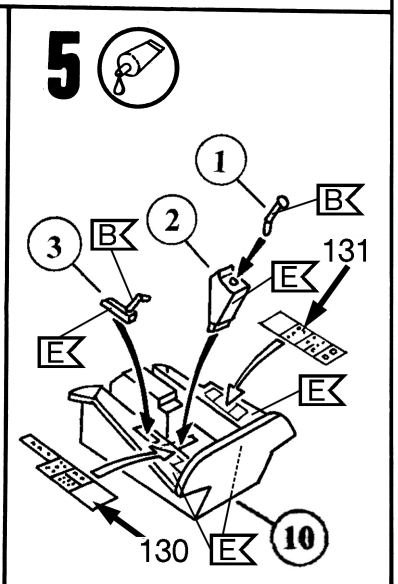
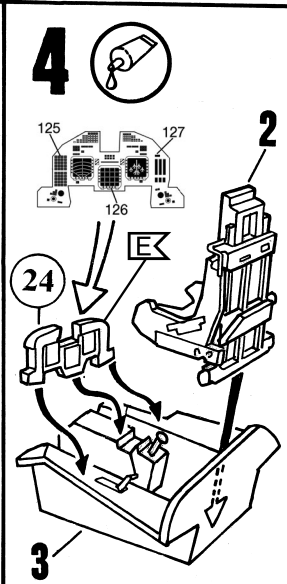
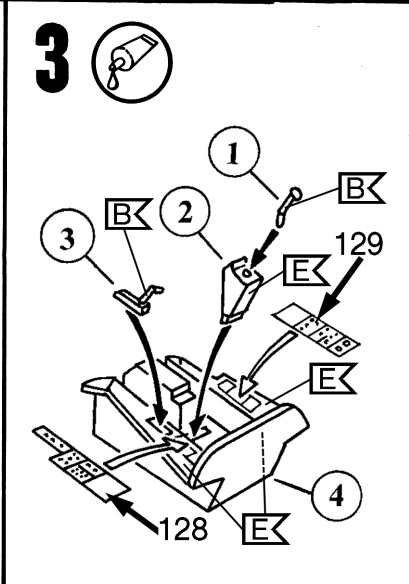
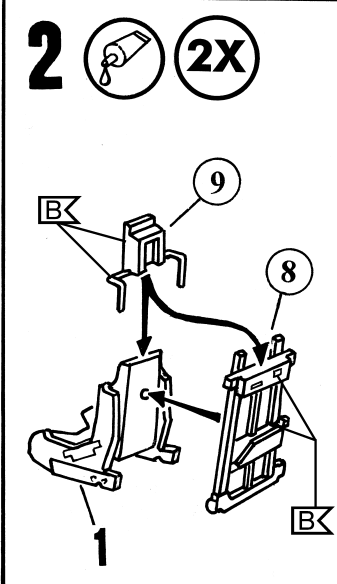
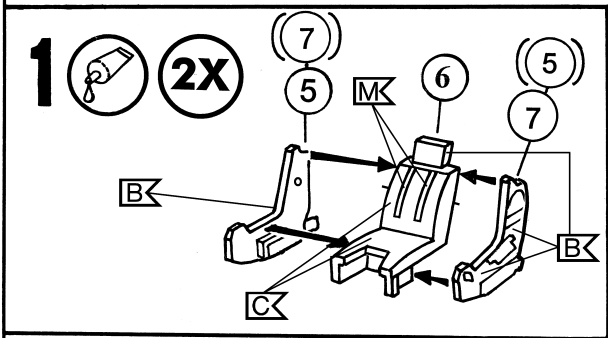
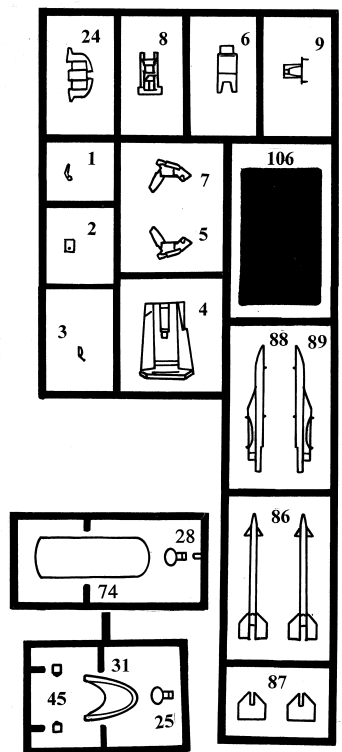
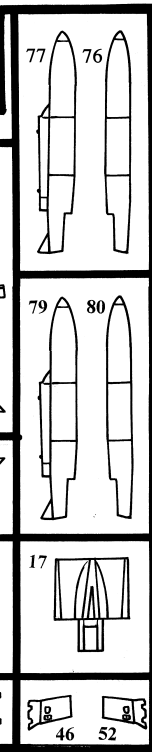
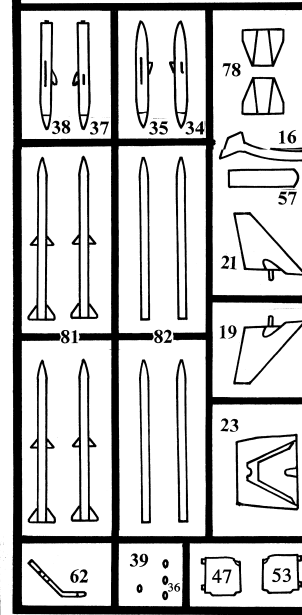
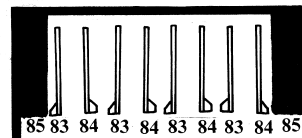
G

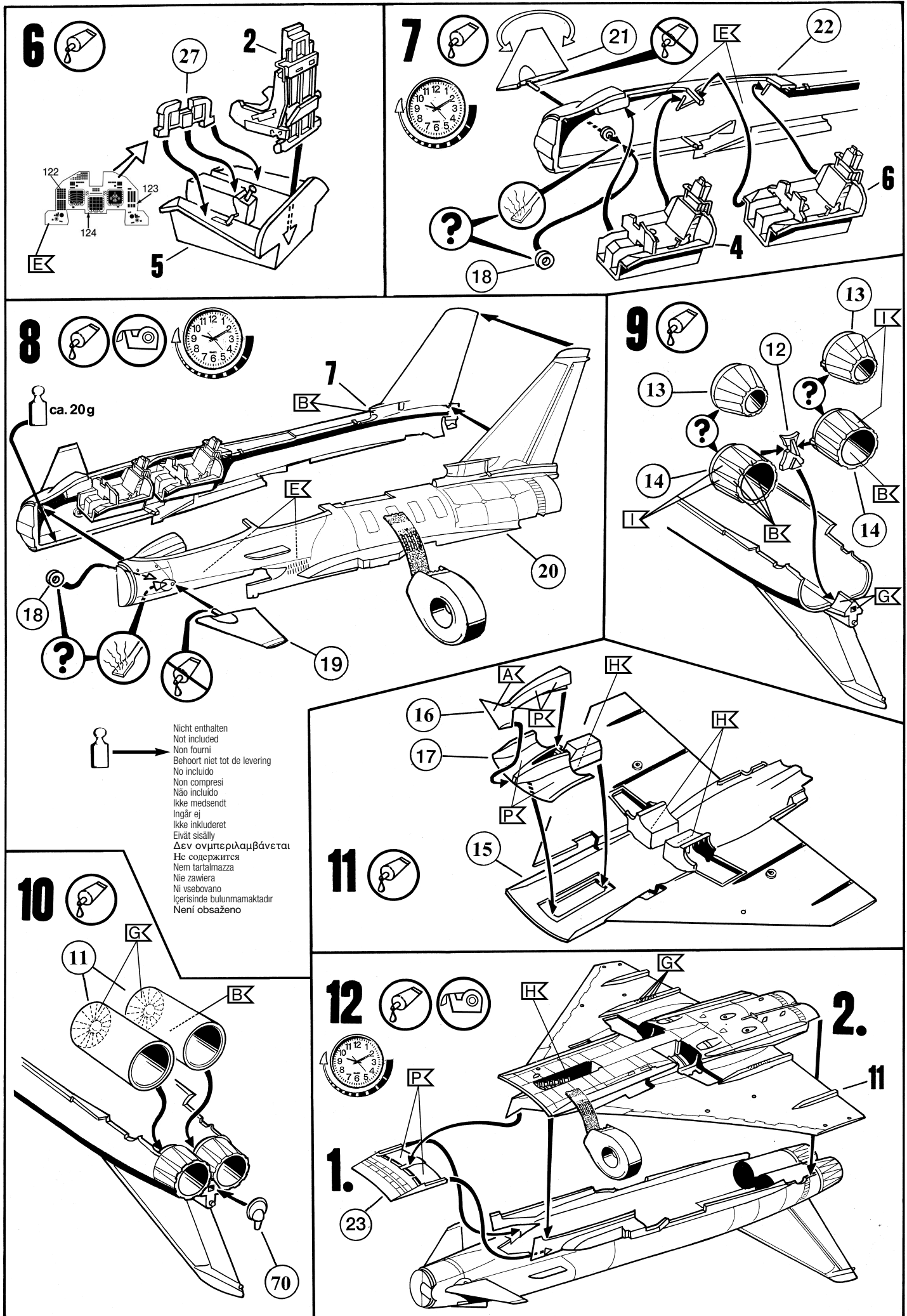


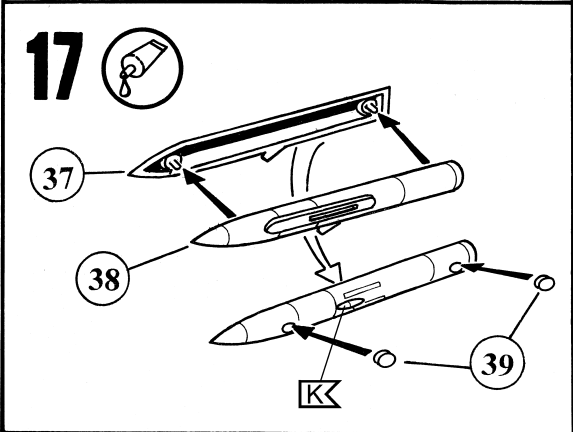
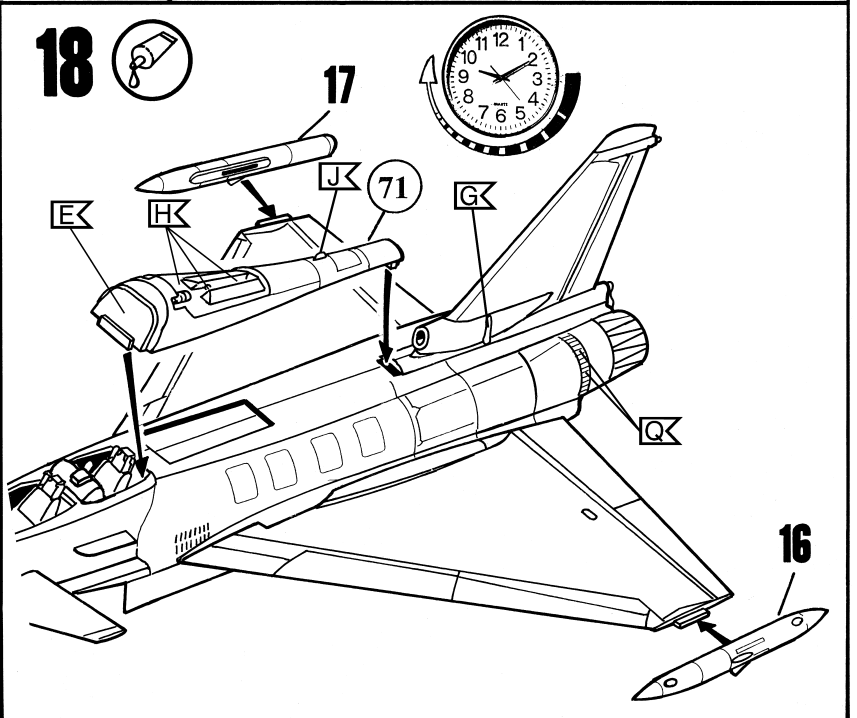
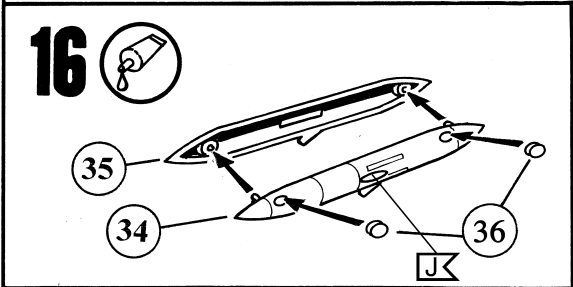
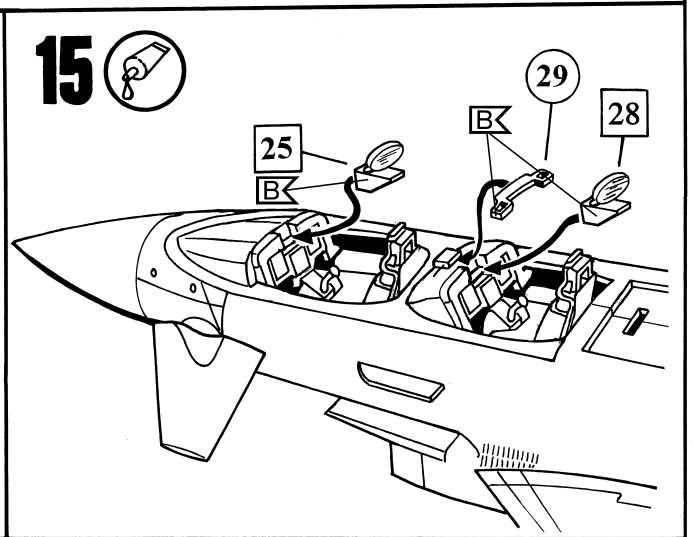
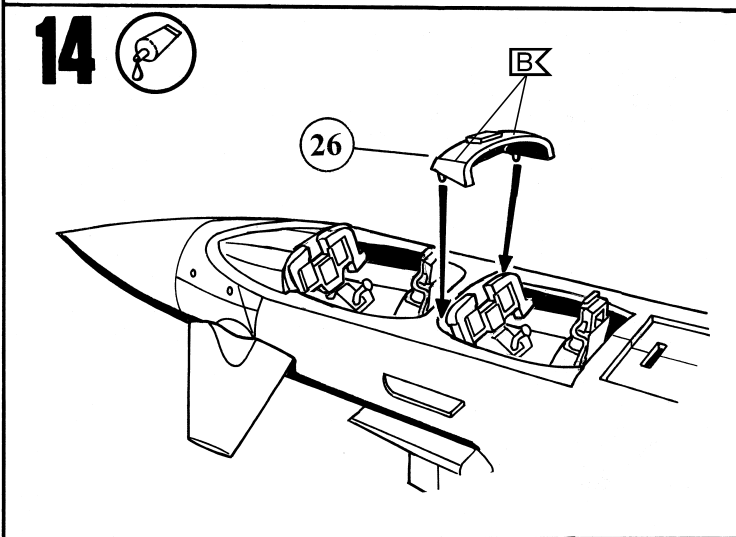
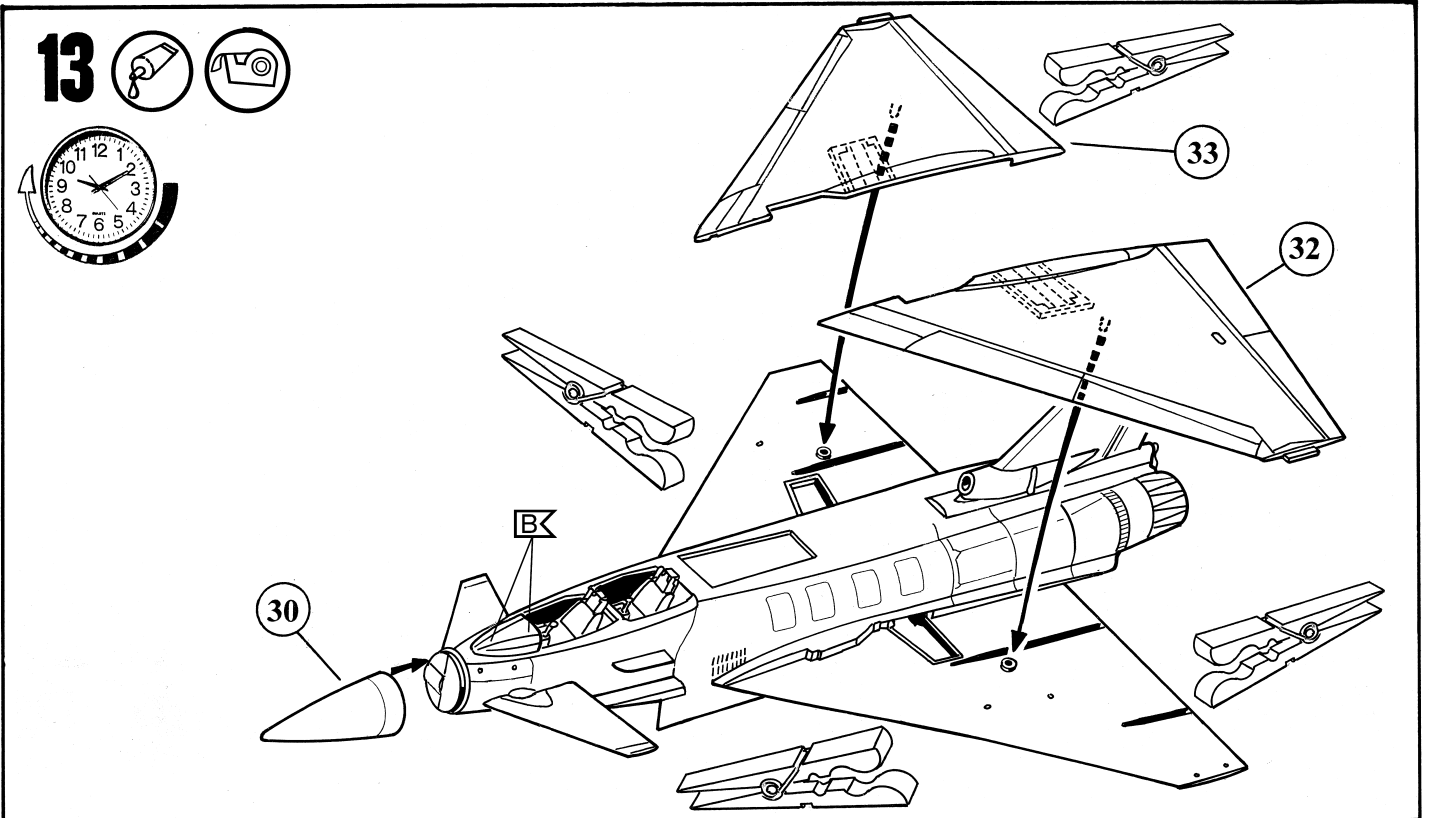


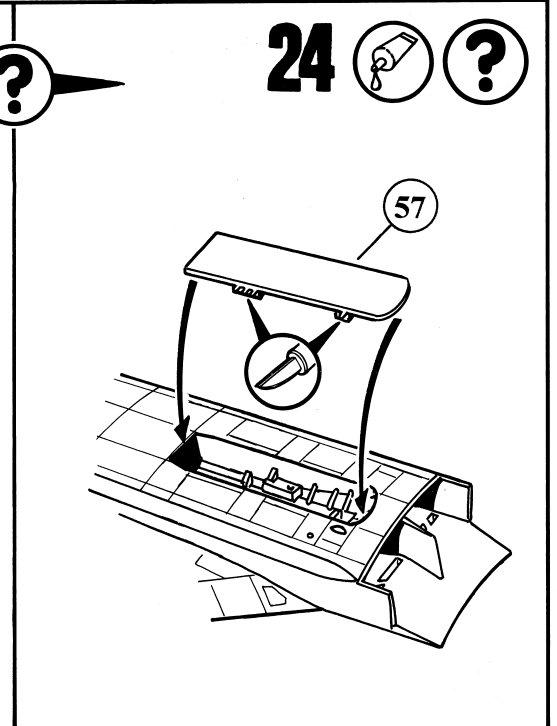
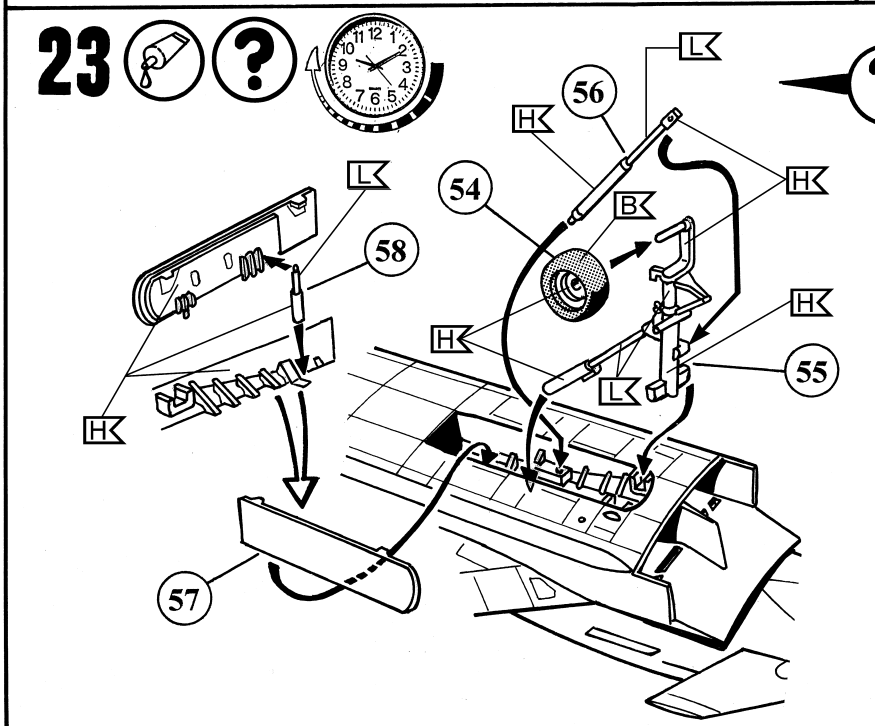
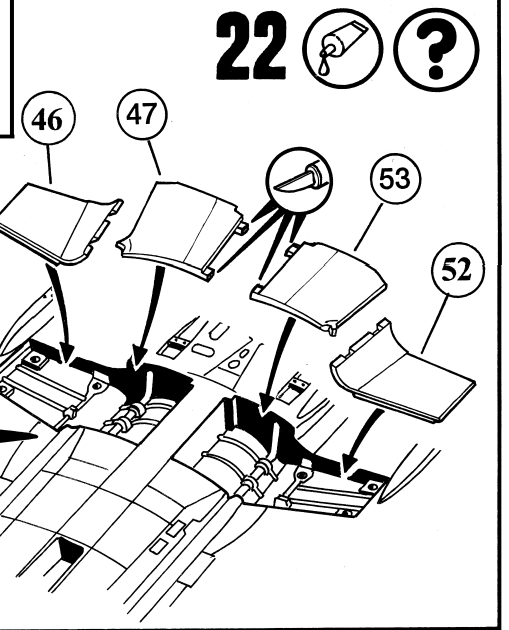
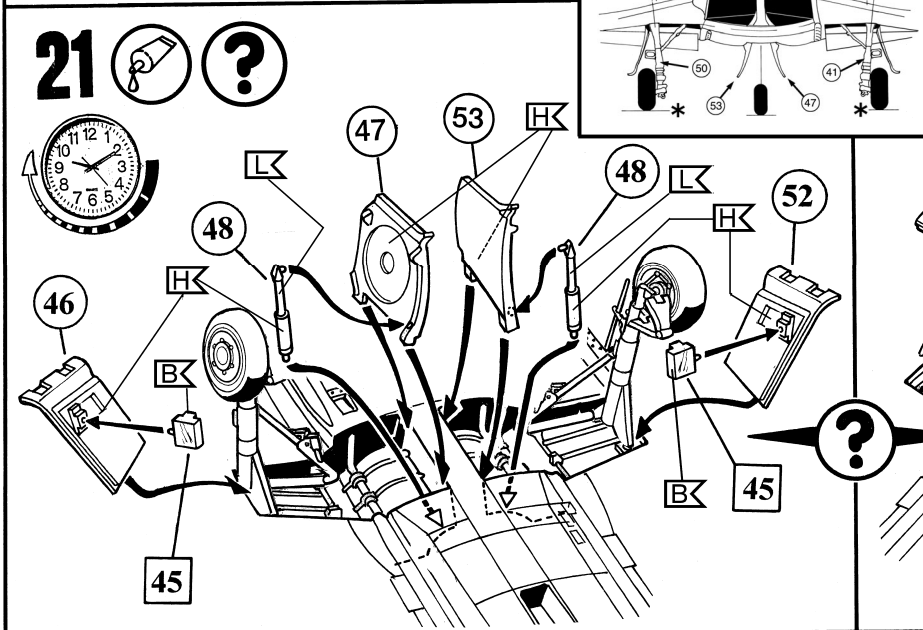
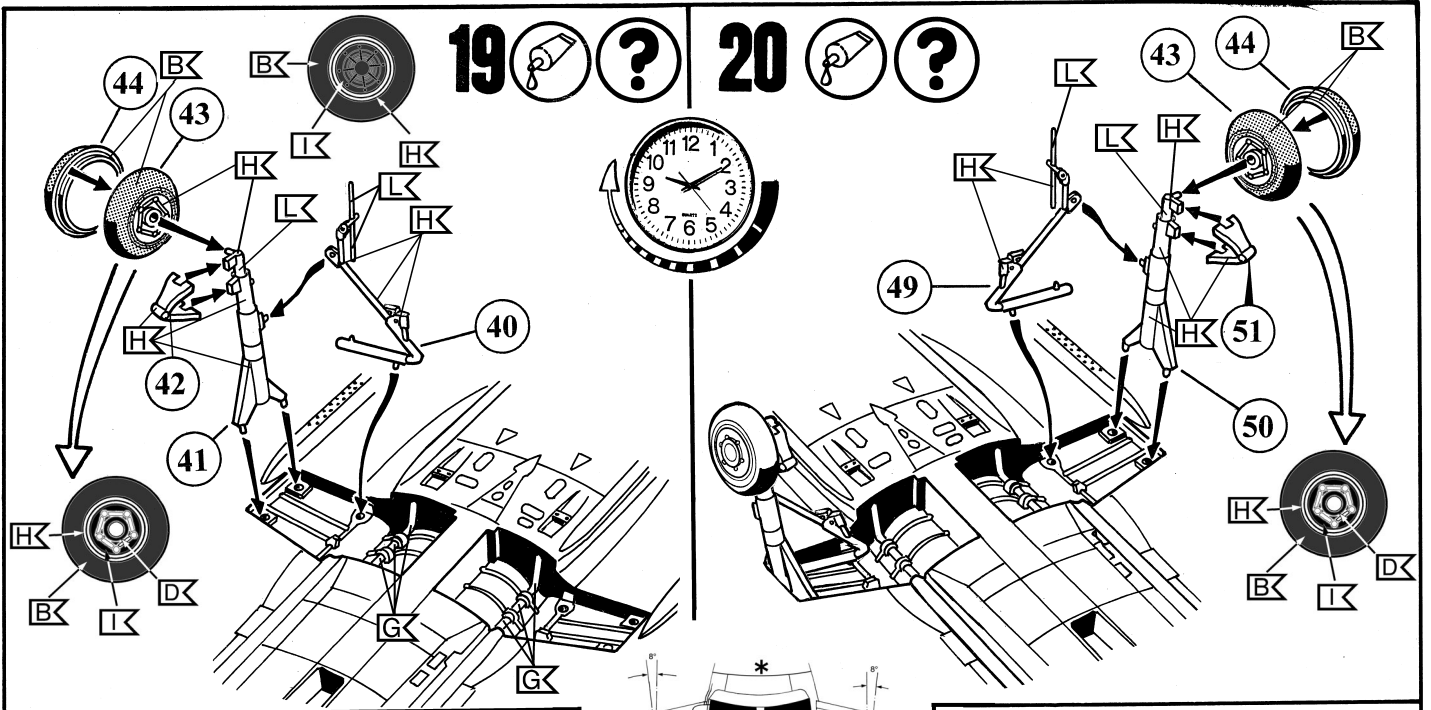
Nicht benötigte Teile
 Parts not used
 Pièces non utilisées
 Niet benodigde onderdelen
 Piezas no necesarias
 Peças não utilizadas
 Parti non usate
 Inte använda delar
 Tarpeettomat osat

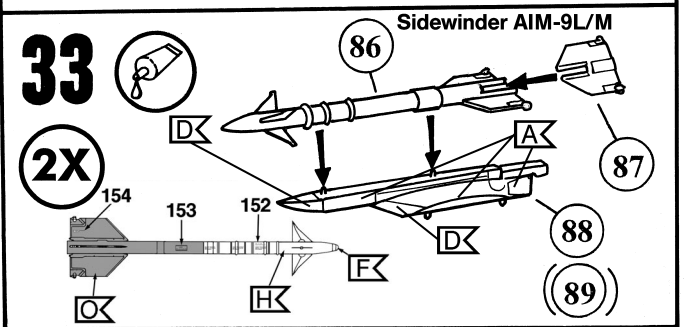
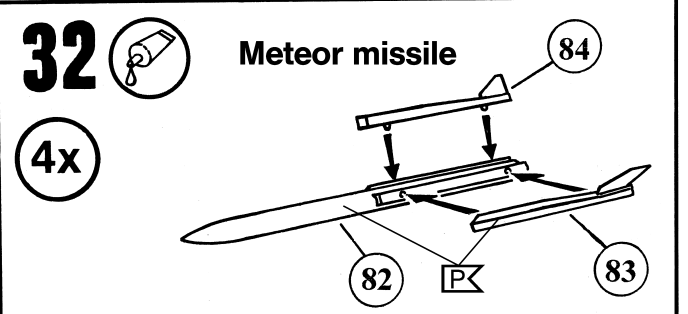
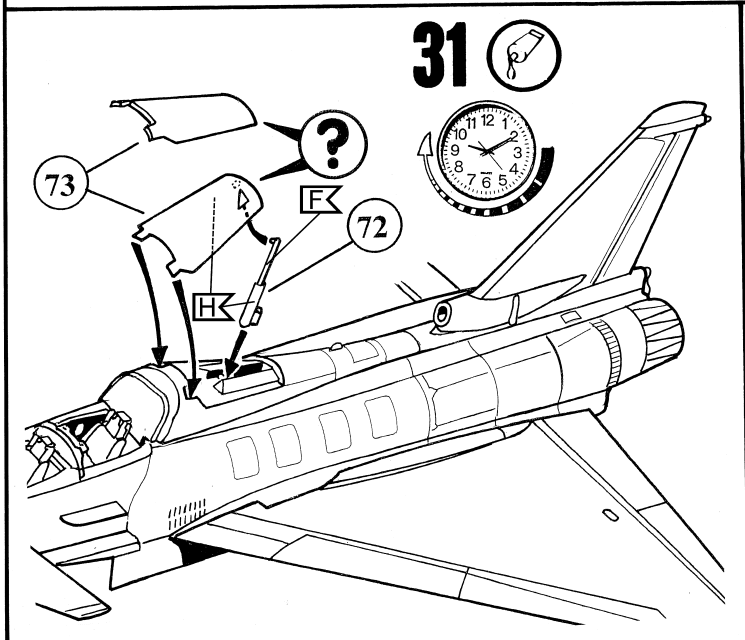
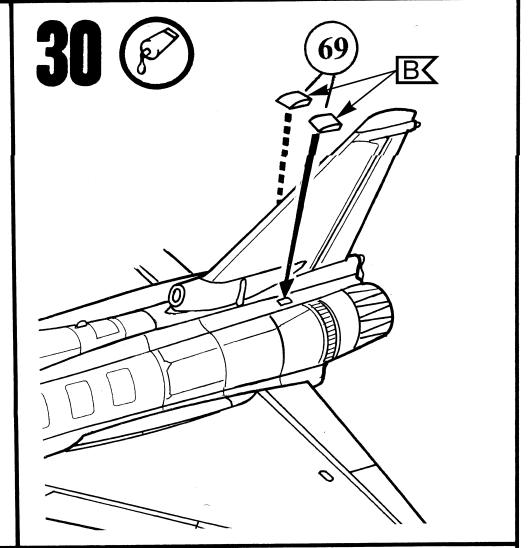
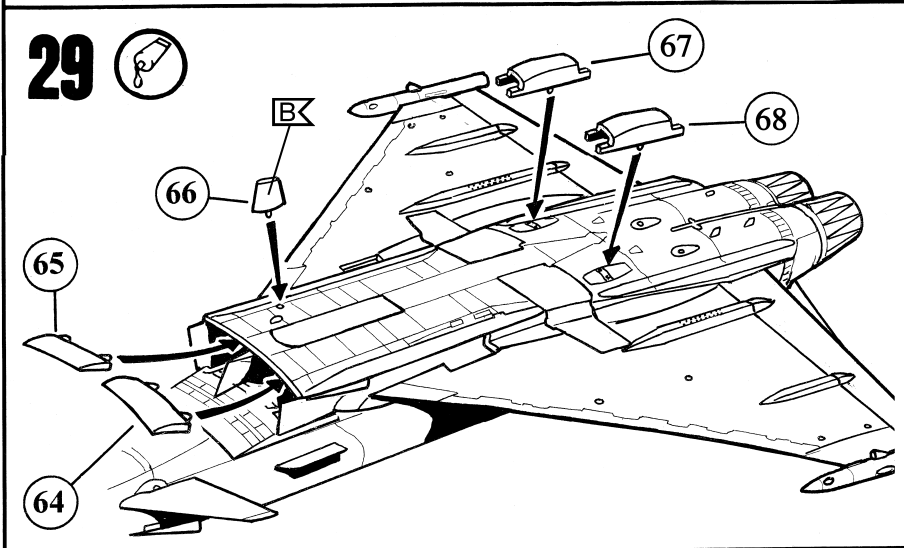
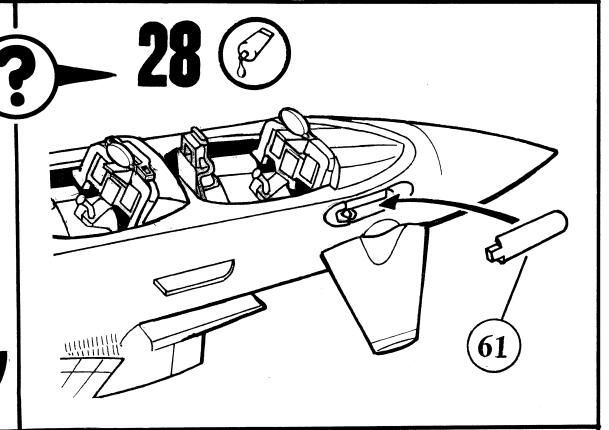
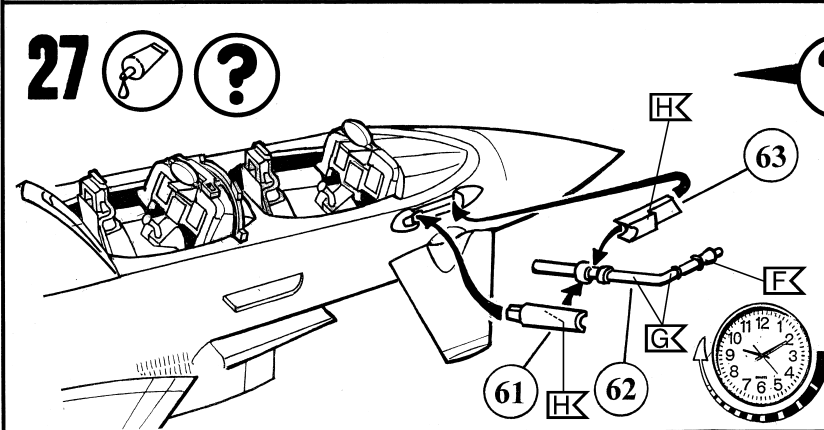
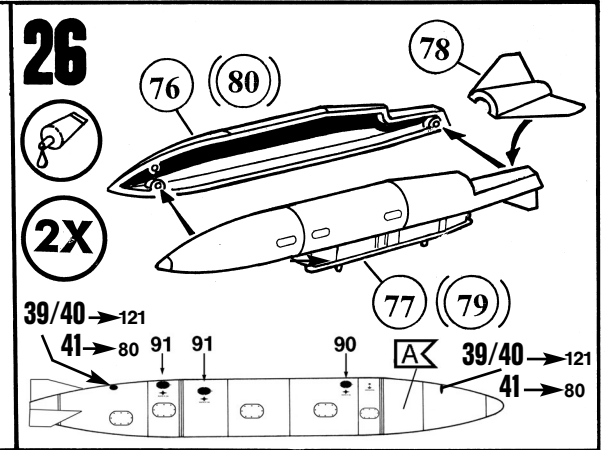
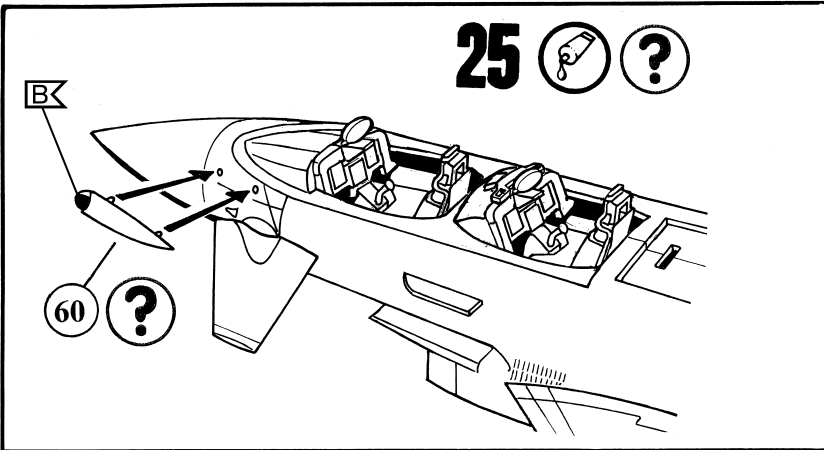
Ikke nødvendige dele
 Deler som ikke er nødvendige
 Неиспользованные детали
 Elementy niepotrzebne
 μη χρειάζομενα εξαρτήματα
 Gereksiz parçalar
 Nepotrebné diľy
 fel nem használt alkatrészek
 Nepotrebni deli







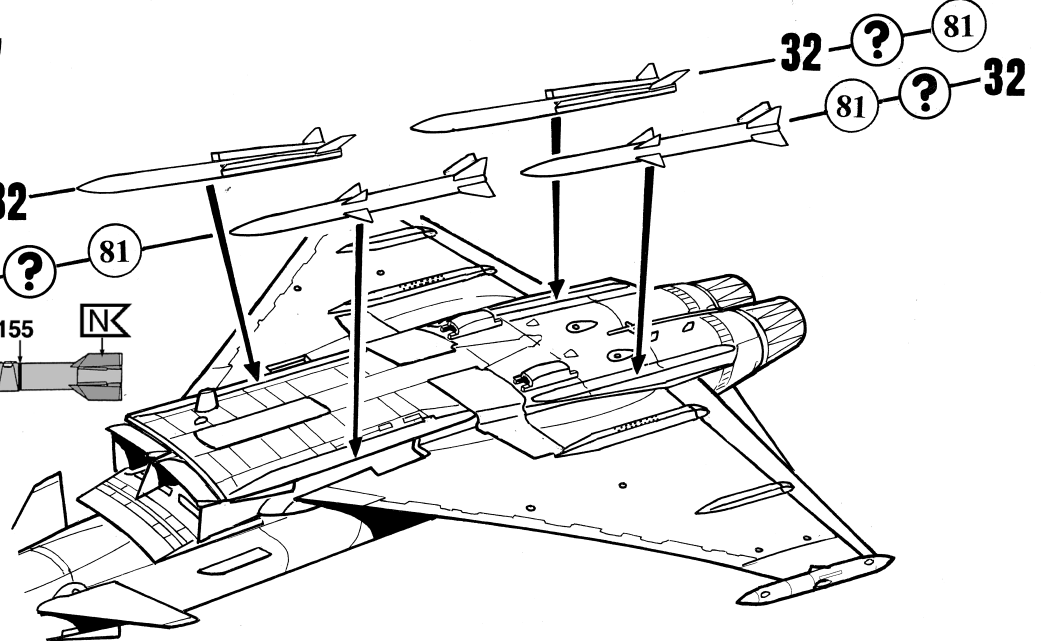
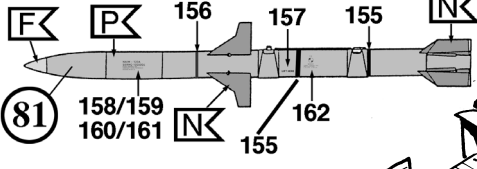




34

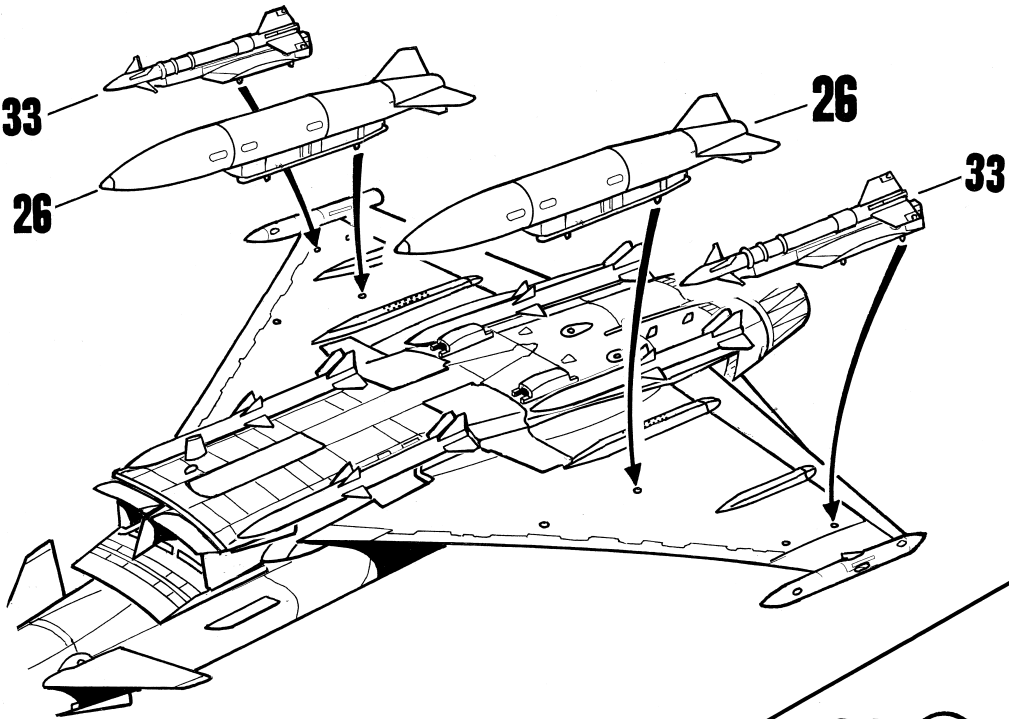
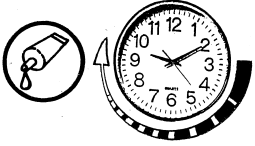


AIM-120A AMRAAM

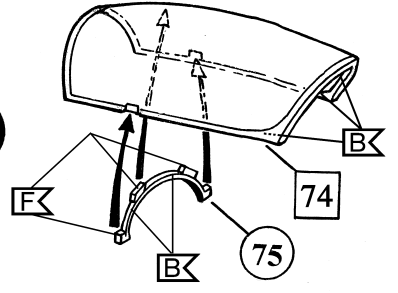


33

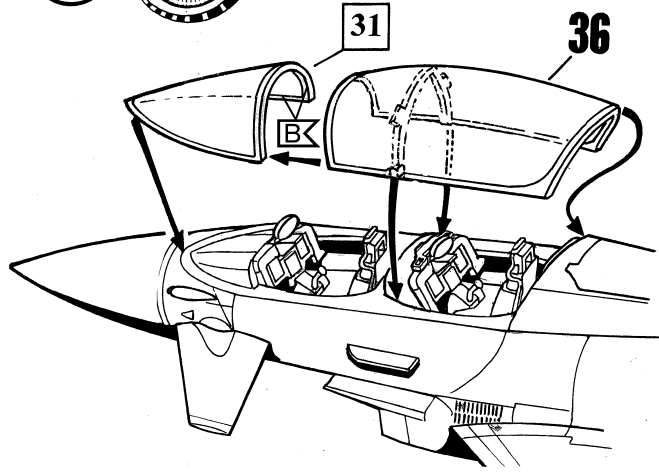
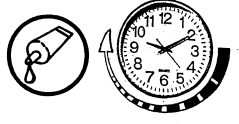
35



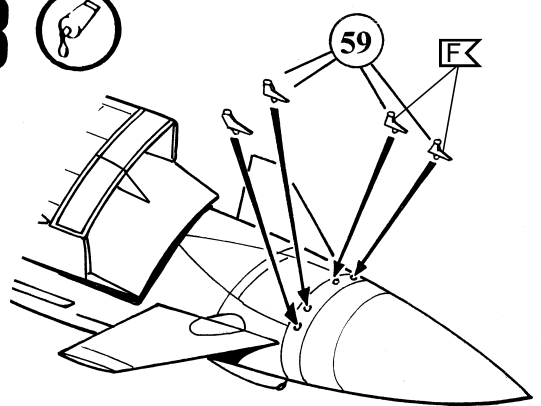
36



37



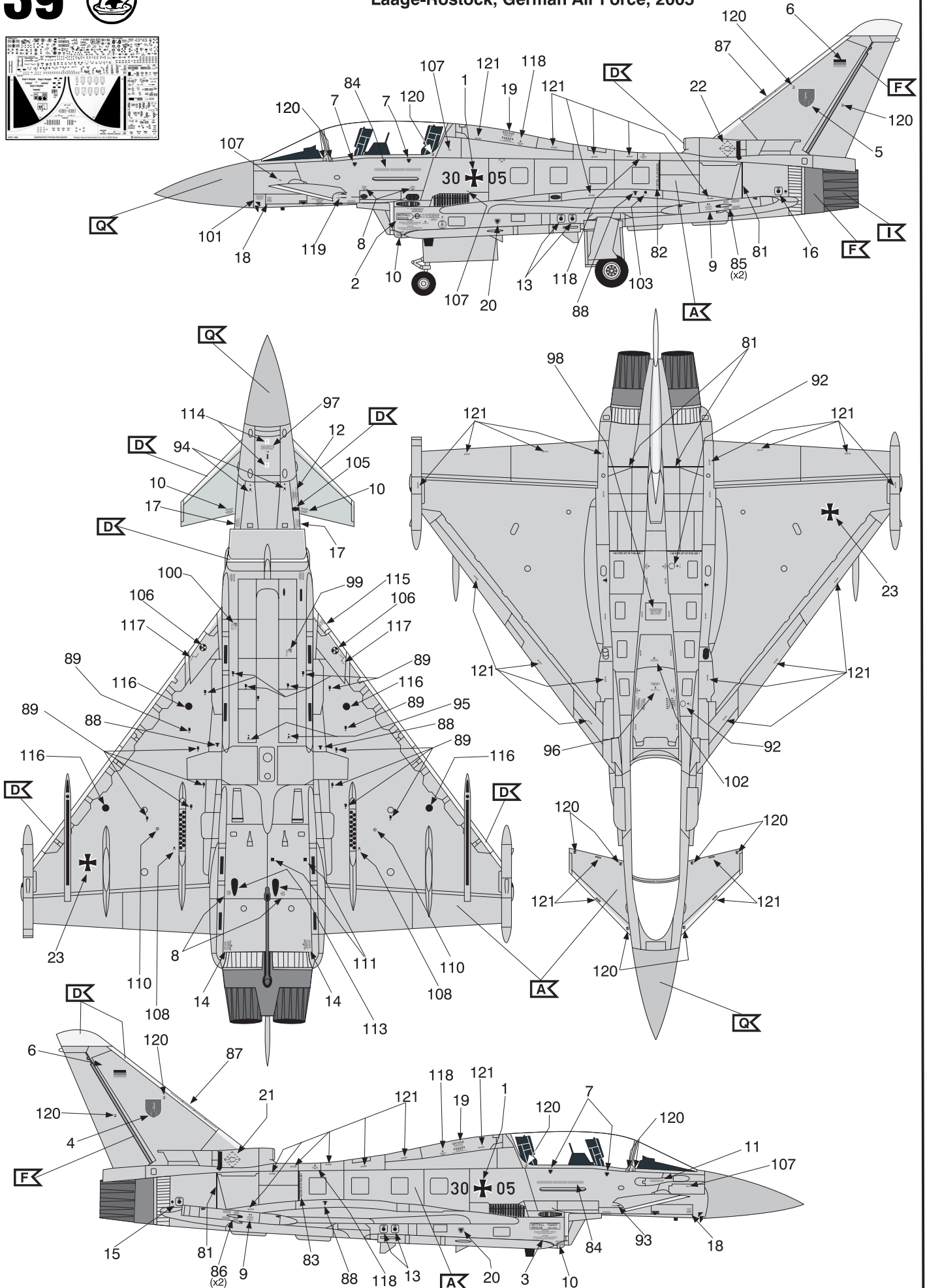
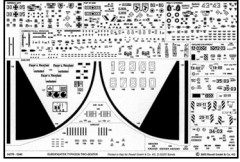
38



39



Eurofighter Typhoon Trainer, Jagdgeschwader 73 "Steinhoff",
Laage-Rostock, German Air Force, 2005



40



Eurofighter Typhoon T1, No.29(R) Squadron, Royal Air Force, BAe Systems Warton, UK, 2005

