



Agusta-Westland/ Lockheed Martin Merlin HMA1.

A 04410-0389

©2003 BY REVELL AG.

PRINTED IN GERMANY



Agusta-Westland/Lockheed Martin Merlin HMA1.

In den späten 1970er Jahren schlossen sich die Firmen Agusta/Italien und GKN Westland/Großbritannien zu „European Helicopter Industries“ zusammen (mittlerweile umbenannt in „Agusta Westland“), um einen neuen NATO-Helikopter fortschrittlicher Bauart zu entwickeln, der den seegestützten Anti-U-Boot-Helikopter „Sea King“ ersetzen sollte - eine Bedingung, die hauptsächlich von der britischen und italienischen Marine gestellt wurde. Eine Bauserie von neun Prototyp- und Versuchsmaschinen (PP1 bis PP9) wurde geordert. Westland baute den Versuchshelikopter

PP1 für die Royal Navy als seegestützte Anti-U-Boot- Version HAS1 (später in HM1 umbenannt), ihren Erstflug absolvierte die Maschine im Oktober 1987. „PP2“ war der erste für die italienische Marine hergestellte Prototyp. Die britischen Maschinen des Typs Merlin sind mit drei Rolls Royce Turboméca RTM 322 Wellenturbinen mit insgesamt 6.789 WPS Antriebsleistung ausgestattet. Das Design der Prototypen PP7 bis PP9 wurde überarbeitet, um eine Heckladerampe zu integrieren, wobei Prototyp PP8 der erste britische Versuchs-Merlin HC3 für die Royal Air Force wurde. 44 Stück des Typs Merlin HM1 wurden bestellt. Diese Maschinen sollen hauptsächlich für die U-Boot- und Schiffsbekämpfung eingesetzt werden, stationiert sind sie dabei auf Flugzeugträgern der Invincible-Klasse der Royal Navy und einer Reihe von Fregatten. In geringerem Ausmaß werden sie auch für „Search and Rescue“ (Such- und Rettungsaktionen), Versorgung, den Truppentransport und die Evakuierung Verletzter eingesetzt. Sie sind mit einem hochentwickelten automatischen Flugkontroll- und elektronischen Cockpit-Instrumentensystem mit hochauflösenden CRT-Farbbildschirmen ausgerüstet; Zur weiteren Ausstattung gehören das leistungsfähige Blue Kestrel Suchradar, ein aktives Tauchsonar AQS-950 (FLASH), Orange Reaper ESM, AQS 903 Passivsonar, Link 11 (Datenverarbeitungsanlage) und eine Rettungswinde. Ein weiteres auffälliges Kennzeichen ist der Fünfblatt-Hauptrotor, der Westlands technisch fortschrittliche, verbreiterte und nach unten abgeknickte BERP-Rotorblattenden (BERP = „British Experimental Rotor Programme“, Britisches Rotor-Versuchsprogramm) aufweist. Soweit möglich wurden Leichtmetalllegierungen und Verbundwerkstoffe verwendet, die Modulbauweise ermöglichen und Widerstandsfähigkeit gegen Beschädigungen schaffen. Der Typ wurde bei der Royal Navy erstmalig im September 2000, bei der Intensive Flying Training Unit (IFTU) Nr. 700M auf dem Stützpunkt RNAS Culdrose in Dienst gestellt. Die Staffel Nr. 824 in Culdrose wurde zur „Merlin Advanced and Operational Training Unit“ (Einheit für Fortgeschrittenen- und Kampfeinsatztraining auf Merlin), es folgte die Indienststellung bei der (Tiger-) Einsatzstaffel Nr. 814, die derzeit auf dem Flugzeugträger HMS Ark Royal stationiert ist. Für die Flugschau in Culdrose im September 2002 erhielt eine der Maschinen der Staffel Nr. 814 (die in diesem Bausatz dargestellt wird) eine Tarnbemalung mit „Tigerstreifen“; diese Spezialbemalung wurde auch während des gesamten Einsatzes des Flugzeugträgers im Februar 2003 beibehalten. Der Merlin HM1 ist eine Allwettermaschine, die über große Reichweiten eingesetzt werden kann. Er erreicht eine Marschgeschwindigkeit von max. 278 km/h (173 mph). Die Bewaffnung besteht aus bis zu vier Sting Ray Zielsuch-Torpedos oder Wasserbomben sowie zwei Maschinengewehren des Kalibers 7,62 mm.

Länge (nur Rumpf): 19,5 m (64 ft.)
Länge (bei laufenden Rotoren): 22,8 m (74 ft 10 in.)
Höhe: 6,63m (21 ft. 9 in.)

Agusta-Westland/Lockheed Martin Merlin HMA1.

The European Helicopter Industries consortium (now renamed Agusta Westland) was created in the late 1970s by Agusta of Italy and GKN Westland in the UK to develop a new NATO helicopter of advanced design as a replacement for the ship borne Sea King anti-submarine helicopter; this requirement was mainly driven by the British and Italian navies. A series of nine prototype and development aircraft (PP1 - PP9) were ordered, PP1 being built by Westland's as the development machine for the Royal Navy's HAS1 (later redesignated HM1) maritime anti-submarine variant which was first flown in October 1987. PP2 was the first Italian Navy prototype. British Merlins are fitted with three Rolls Royce Turboméca RTM 322 turboshaft engines with a combined rating of 6,789shp. The PP7 - PP9 prototypes featured revised configurations to include a rear loading ramp, with PP8 becoming the first British development Merlin HC3 for the Royal Air Force.

44 Merlin HM1s have been ordered and these will mainly be used in the underwater warfare and surface warfare roles based aboard the Royal Navy Invincible class aircraft carriers and various frigates. Its secondary roles include search and rescue, replenishment, troop transport and casualty evacuation. It is fitted with an advanced automatic flight control system and an electronic cockpit instrument system using high definition full colour CRT displays; other equipment includes the powerful Blue Kestrel search radar, AQS-950 active dipping sonar (FLASH), Orange Reaper ESM, AQS 903 passive sonics, Link 11 (data link) and a rescue winch. A distinctive feature is the five-bladed main rotor, fitted with Westland's advanced technology swept BERP tips. Considerable use of light alloys and composite materials provide a modular and damage tolerant structure.

First entering Royal Navy service with No.700M Intensive Flying Training Unit (IFTU) at RNAS Culdrose in September 2000, No.824 Squadron, Culdrose, became the Merlin Advanced and Operational Training Unit followed by the first operational squadron, No.814 (Tiger) Squadron, currently aboard the carrier HMS Ark Royal. For the 2002 Culdrose air show one 814 Sqn. machine (the subject of this kit) was given a full set of dark grey 'tiger' stripes; this special scheme has been retained during the carrier's operational deployment in February 2003. With an all-weather performance and long range capabilities, the Merlin HM1 has a maximum cruising speed of 278km/h (173mph). Armaments include up to four Sting Ray homing torpedos or depth charges and two 7.62mm general purpose machine guns.

Length (fuselage only): 19.5m (64ft.)
Length (rotors turning): 22.8m (74ft 10in.)
Height: 6.63m (21ft 9in.)

Revell AG thank the following for their generous assistance during the preparation of this kit: the Public Relations staff and members of Nos. 814 and 824 Naval Air Squadrons, Royal Naval Air station Culdrose, UK, and Agusta-Westland Helicopters at Yeovil.

Verwendete Symbole / Used Symbols

Bitte beachten Sie folgende Symbole, die in den nachfolgenden Baustufen verwendet werden.
Veuillez noter les symboles indiqués ci-dessous, qui sont utilisés dans les étapes suivantes du montage.
 Si please tener en cuenta los símbolos indicados a continuación, a utilizar en las siguientes fases de construcción.
Si prega di fare attenzione ai seguenti simboli che vengono usati nei susseguenti stadi di costruzione.
 Huomioi seuraavat symbolit, joita käytetään seuraavissa kokonaisuissa.
Legg merke til symbolene som benyttes i monteringsstapene som følger.
 Proszę zwracać na następujące symbole, które są użyte w poniższych etapach montażowych.
Daha sonraki montaj basamaklarında kullanılacak olan, aşağıdaki sembollere lütfen dikkat edin.
 Kérjük, hogy a következő szimbólumokat, melyek az alábbi építési fokokban alkalmazásra kerülnek, vegyétek figyelembe.

Please note the following symbols, which are used in the following construction stages.
Neem a.u.b. de volgende symbolen in acht, die in de onderstaande bouwfasen worden gebruikt.
 Por favor, preste atenção aos símbolos que seguem pois os mesmos serão usados nas próximas etapas de montagem.
Observer: Nedanstående piktogram används i de följande arbetsmomenten.
 Leg venligst merke til følgende symboler, som benyttes i de følgende byggefaser.
 Показаны, обратите внимание на следующие символы, которые используются в последующих операциях сборки.
 Παρακάτω προσέξτε τα παρακάτω σύμβολα, τα οποία χρησιμοποιούνται στις παρακάτω φάσεις συναρμολόγησης.
Dbejte prosím na dále uvedené symboly, které se používají v následujících konstrukčních stupních.
 Prosimo za vašu pozornost na sledeće simbole ki se uporabljajo v naslednjih korakih gradbe.



Abziehbild in Wasser einweichen und anbringen
 Soak and apply decals
 Mouiller et appliquer les décalcomanies
 Transfer in water even laten weken en aanbrengen
 Remojir y aplicar las calcomanías
 Pôr de molho em água e aplicar o decalque
 Immergere in acqua ed applicare decalcomanie
 Blöt och läst dekaler
 Kostuta siirtokuvaa vedessä ja aseta paikalleen
 Fukt motivat i varmt vann og for det over på modellen
 Dypp bildet i vann og sett det på
 Погружить картинку в воду и наклеить
 Zmęczyć kalkomanie w wodzie a następnie nakleić
 ρουτήστε τη χαλκομανία στο νερό και τοποθετήστε τη
 Çikartmayı suda yumuşatın ve koyun
 Obtisk namočít ve vodě a umístít
 a matricát vízben beáztatni és felhelyezni
 Preslikać potopiti w wodzie i zatem nanašati



Kleben
 Glue
 Coller
 Lijmen
 Engomar
 Colar
 Incollare
 Limmas
 Liimaa
 Limes
 Lim
 Kleben
 Przykleić
 κόλλημα
 Yapıştırma
 Lepení
 ragasztani
 Lepiti



Nicht kleben
 Don't glue
 Ne pas coller
 Niet lijmen
 No engomar
 Não colar
 Non incollare
 Limmas ej
 Älä liimaa
 Skal ikke limes
 Ikke lim
 Не клеить
 Nie przyklejać
 μη κολλάτε
 Yapıştırmayın
 Nelepiti
 nem szabdati ragasztani
 Ne lepiti



Wahlweise
 Optional
 Facultatif
 Naar keuze
 No engomar
 Alternado
 Facultativo
 Valfritt
 Vaihtoehtoisesti
 Valgritt
 Valgritt
 Na izbor
 Do wyboru
 εναλλακτικά
 Seçmeli
 Vajloftelna
 tetszés szerint
 način izbire



Anzahl der Arbeitsgänge
 Number of working steps
 Nombre d'étapes de travail
 Het aantal bouwstappen
 Número de operaciones de trabajo
 Número de etapas de trabalho
 Numero di passaggi
 Antal arbetsmoment
 Työvaihteiden lukumäärä
 Antall arbeidstrinn
 Antall arbeidstrinn
 Количество операций
 Liczba operacji
 αριθμός των εργασιών
 İş safhalarının sayısı
 Počet pracovných operácií
 a munkafolyamatok száma
 Številka koraka montaže



Klebeband
 Adhesive tape
 Dévidoir de ruban adhésif
 Plakband
 Cinta adhesiva
 Fita adesiva
 Nastro adesivo
 Tejp
 Tapp
 Tapp
 Klející lepta
 Taśma klejąca
 κολλητική ταινία
 Yapıştırma bandı
 ðöðunéi ðöðunéi
 izložništvu izložništvu
 Täðða ó "ðöðunéi"



Klarsichtteile
 Clear parts
 Pièces transparentes
 Transparente onderdelen
 Limpiar las piezas
 Peça transparente
 Parte transparente
 Genomsiktliga detaljer
 Läpinäkyvät osat
 Glassklare deler
 Gjennomsiktige deler
 Прозрачные детали
 Elementy przezroczyste
 διαφανή εξαρτήματα
 Şeffaf parçalar
 Průzračné díly
 áttetsző alkatrészek
 Deli ki se jasno vide



Gleichen Vorgang auf der gegenüberliegenden Seite wiederholen
 Repeat same procedure on opposite side
 Opérer de la même façon sur l'autre face
 Dezelfde handeling herhalen aan de tegenoverliggende kant
 Realizar el mismo procedimiento en el lado opuesto
 Repetir o mesmo procedimento utilizando no lado oposto
 Stessa procedura sul lato opposto
 Upprepa proceduren på motsatta sidan
 Toista sama toimintatapa kääntäen toiselle puolelle
 Gjenta prosedyren for den motsatte siden
 Gjenta prosedyren på siden tvers overfor
 Повторить такую же операцию на противоположной стороне
 Taki sam przebieg czynności powtórzć na stronie przeciwnej
 επαναλάβετε την ίδια διαδικασία στην απέναντι πλευρά
 Aynı işlemi karşı tarafta tekrarlayın
 Stejný postup zopakovat na protilehlé straně
 ugyanazt a folyamatot a szemben található oldalon megismételni
 Isti postopek ponoviti in na suprotni strani



Abbildung zusammengesetzter Teile
 Illustration of assembled parts
 Figure représentant les pièces assemblées
 Afbeelding van samengevoegde onderdelen
 Ilustración piezas ensambladas
 Figura representando peças encaixadas
 Ilustrazione delle parti assemblate
 Bilden visar delarna hopsatta
 Kuva yhteenliitetystä osista
 Illustrasjonen viser de sammensatte delene
 Ilustrasjon, sammensatte deler
 Изображение смонтированных деталей
 Rysunek złożonych części
 απεικόνιση των συναρμολογημένων εξαρτημάτων
 Birleştirilen parçaların şekli
 Zobrazení sestavených dílů
 összeállított alkatrészek ábrája
 Slika slopljenega dela



Mit einem Messer abtrennen
 Detach with knife
 Détacher au couteau
 Met een mesje afsnijden
 Separarlo con un cuchillo
 Separar utilizando uma faca
 Staccare col coltello
 Skär loss med kniv
 Irrola veilsellä
 Adskilles med en kniv
 Skjær av med en kniv
 Отделять ножом
 Odciać nożem
 διαχωρίστε με ένα μαχαίρι
 Bir bıçağ ile kesin
 Odděliti pomocí nože
 kés segítségével leválasztani
 Odděliti z nožem



Loch bohren
 Make a hole
 Faire un trou
 Maak een gat
 Practicar un taladro
 Perfurar
 Fare un foro
 Bora hål
 Paraa reikä
 Der bores et hul
 Bor hull
 Просверлить отверстие
 wywiercić otwór
 ανοίξει τρύπα
 Delik açın
 Vyvratit díru
 lyukat fúrni
 Narediti lukinjo



Entfernen
 Remove
 Détacher
 Verwijderen
 Sacar
 Retirar
 Eliminare
 Tag loss
 Polsta
 Fjern
 Udalt
 Usunąć
 απομακρύνετε
 Temizleyin
 Odstranit
 eltávolítani
 Ostraniti



Bauteile trocknen lassen
 Allow the parts to dry
 Laisser sécher les pièces
 Ouderdelen laten drogen
 Dejar secar las piezas
 Deixar secar os componentes
 Far asclugarsi i componentii
 Anna osien kuluva
 La delene tørke
 Lad komponenterna tørre
 Låt byggdelarna torka
 Дать деталям высохнуть
 Części pozostawić do wyschnięcia
 Αφήστε τα μέρη να στεγνώσουν
 Yapı parçalarını kurumaya bırakınız
 Alkatrészeket hagyja száradni
 Jednotlivé díly nechte zaschnout
 Pustite da sestavni deli posušijo

Beiliegenden Sicherheitstext beachten / Please note the enclosed safety advice

D: Beiliegenden Sicherheitstext beachten und nachschlagebereit halten.
 E: Please note the enclosed safety advice and keep safe for later reference.
F: Respecter les consignes de sécurité ci-jointes et les conserver à portée de main.
 NL: Houdt u aan de bijgaande veiligheidsinstructies en hou deze steeds bij de hand.
E: Observar y siempre tener a disposición este texto de seguridad adjunto.
 I: Seguire le avvertenze di sicurezza allegate e tenerle a portata di mano.
P: Ter em atenção o texto de segurança anexo e guardá-lo para consulta.
 S: Beakta bifogad säkerhetstext och håll den i beredskap.
FIN: Huomioi ja säilytä ohjeet varoitukset.

DK: Overhold vedlagte sikkerhedsanvisninger og hav dem tilgængelige i nærheden.
N: Ha alltid vedlagt sikkerhetstekst klar til bruk.
 RUS: Соблюдать прилагаемый текст по технике безопасности, хранить его в легко доступном месте.
PL: Stosować się do załączonej karty bezpieczeństwa i mieć ją stale do wglądu.
 GR: Προσέξτε τις συντημένες υποδείξεις ασφαλείας και φυλάξτε τις έτσι ώστε να τις έχετε πάντα σε διαθέσιμη σας.
TR: Ekteki güvenli talimatlarındı dikkate alıp, bakabileceğiniz bir şekilde muafaza ediniz.
 CZ: Dbejte na příložený bezpečnostní text a mějte jej připravený na dosah.
H: A mellékelt biztonsági szöveget vegye figyelembe és tartsa fellepazásra készen!
 SLO: Priložena varnostna navodila izvajajte in jih hranite na vsem dostopnem mestu.

Benötigte Farben / Used Colors

Benötigte Farben Required colours Peintures nécessaires Benötigte kleuren Pinturas necesarias Colori necessari Använda färger Tarvittavat värit Du trenger følgende farger Nødvendige farger Нeобoдзимыe краски Potrzebne kolory Απαιτούμενα χρώματα Gerekil renkler Potřebné barvy Szükséges színek. Potrebne barve

90 %

A

10 %

Hellgrau, matt 76 + **mausgrau, matt 47**
 Light grey, matt
 Gris clair, mat
 Lichtgrjjs, mat
 Gris claro, mate
 Cinzento-claro, mate
 Grigio chiaro, opaco
 Ljysgrå, matt
 Vaaleanharmaa, matta
 Lysgrå, mat
 Lysgrå, matt
 Светло-серый, матовый
 Jasnoszary, matowy
 Γκρι ανοιχτό, ματ
 Açık gri, mat
 Viilgosszürke, matt
 Světle šedivá, matná
 Svetlosivá, brez leska

mouse grey, matt
 gris souris, mat
 muisgrjjs, mat
 gris ratón, mate
 cinzento pardo, fosco
 grigio topo, opaco
 musgrå, matt
 hilienharmaa, himmeä
 musegrå, mat
 musegrå, matt
 мышино-серый, матовый
 myszaty, matowy
 γκρι ποικιλίας, ματ
 fare grisi, mat
 myši šedá, matná
 egérszürke, matt
 misje siva, mat

B

blaugrau, matt 79
 greyish blue, matt
 gris-bleu, mat
 blauwgrjjs, mat
 gris azulado, mate
 cinzento azulado, fosco
 grigio blu, opaco
 blågrå, matt
 siniharmaa, himmeä
 blågrå, mat
 blågrå, matt
 сине-серый, матовый
 siwy, matowy
 γκρι μπλε, ματ
 mavi gri, mat
 modroszédá, matná
 késszürke, matt
 plavo siva, mat

C

anthrazit, matt 9
 anthracite grey, matt
 anthracite, mat
 antraciet, mat
 antracite, mate
 antracite, fosco
 antracite, opaco
 antracit, matt
 antraciti, himmeä
 koksgrå, mat
 antracit, matt
 антрацит, матовый
 antracyt, matowy
 ανθρακί, ματ
 antracit, mat
 antracit, matná
 antracit, matt
 tanno siva, mat

D

schwarz, matt 8
 black, matt
 noir, mat
 zwart, mat
 negro, mate
 preto, fosco
 nero, opaco
 svart, matt
 musta, himmeä
 sort, mat
 sort, matt
 черный, матовый
 czarny, matowy
 ανθρακί, ματ
 siyah, mat
 černá, matná
 fekete, matt
 érna, mat

E

bronzegrün, matt 65
 bronze green, matt
 vert bronze, mat
 bronssgroen, mat
 verde bronceo, mate
 verde bronze, fosco
 verde bronzo, opaco
 bronsgrön, matt
 pronssivihreä, himmeä
 bronzegrön, mat
 bronsgrön, matt
 бронзово-зеленый, матовый
 brązowozielony, matowy
 πράσινο μπρούτζου, ματ
 bronz yeşili, mat
 bronzová zelená, matná
 bronzöld, matt
 bronzá zelena, mat

F

feuerrot, glänzend 31
 fiery red, gloss
 rouge feu, brillant
 rood helder, glanzend
 rojo fuego, brillante
 vermeilho vivo, brilhante
 rosso fuoco, lucente
 eldöd, blank
 tulipunainen, kiiltävä
 ildröd, skinnende
 ildröd, blank
 огненно-красный, блестящий
 czerwony ognisty, blyszczący
 κόκκινο φωτιάς, γυαλιστερό
 ateş kırmızısı, parlak
 ohnivě červená, lesklá
 lúzpiros, fényes
 ogeńj rdęca, bleskajoća

G

staubgrau, matt 77
 dust grey, matt
 gris poussiére, mat
 stofgrjjs, mat
 cinzento, mate
 cinzento de pó, fosco
 grigio sabbia, opaco
 dammgrå, matt
 vaaleanharmaa, himmeä
 stavgå, mat
 stavgå, matt
 серый пыльный, матовый
 szary kurz, matowy
 χώμος σκόνης, ματ
 toz grisi, mat
 pračnově šedá, matná
 porszürke, matt
 prah siva, mat

70 %

H

30 %

weiß, matt 5 + **gelb, matt 15**
 white, matt
 blanc, mat
 wit, mat
 blanco, mate
 branco, fosco
 bianco, opaco
 vit, matt
 valkoinen, himmeä
 hvít, mat
 hvít, matt
 белый, матовый
 biały, matowy
 λευκό, ματ
 beyaz, mat
 bílá, matná
 fehé, matt
 beia, mat

I

weiß, matt 5
 white, matt
 blanc, mat
 wit, mat
 blanco, mate
 branco, fosco
 bianco, opaco
 vit, matt
 valkoinen, himmeä
 hvít, mat
 hvít, matt
 белый, матовый
 biały, matowy
 λευκό, ματ
 beyaz, mat
 bílá, matná
 fehé, matt
 bela, mat

75 %

J

25 %

Hellgrau, matt 76 + **grau, matt 57**
 Light grey, matt
 Gris clair, mat
 Lichtgrjjs, mat
 Gris claro, mate
 Cinzento-claro, mate
 Grigio chiaro, opaco
 Ljysgrå, matt
 Vaaleanharmaa, matta
 Lysgrå, mat
 Светло-серый, матовый
 Jasnoszary, matowy
 Γκρι ανοιχτό, ματ
 Açık gri, mat
 Viilgosszürke, matt
 Světle šedivá, matná
 Svetlosivá, brez leska

grey, matt
 gris, mat
 grjjs, mat
 gris, mate
 cinzento, fosco
 grigio, opaco
 grå, matt
 harmaa, himmeä
 grå, mat
 grå, matt
 серый, матовый
 szary, matowy
 γκρι, ματ
 gri, mat
 šedá, matná
 szürke, matt
 siva, mat

K

aluminium, metallic 99
 aluminium, metallic
 aluminium, métallique
 aluminium, metallic
 aluminio, metallic
 aluminio, metallic
 aluminium, metallic
 aluminium, metallic
 aluminium, metallic
 aluminium, metallic
 алюминий, металлик
 aluminiowy, metaliczny
 ολουμίνιου, μεταλλικό
 alüminyum, metalik
 hinková, metaliza
 aluminium, metall
 aluminium, metalik

L

beige, matt 89
 beige, matt
 beige, mat
 beige, mat
 beige, mate
 bege, fosco
 beige, opaco
 beige, matt
 beige, himmeä
 beige, mat
 beige, matt
 бежевый, матовый
 beżowy, matowy
 беј, mat
 béžová, matná
 bézs, matt
 bež (slonova kost), mat

M

silver, metallic 90
 silver, metallic
 argent, métallique
 zilver, metalic
 plata, metalizado
 prata, metalico
 argento, metalico
 silver, metallic
 hopea, metallikiito
 sølv, metallak
 sølv, metallic
 сребристый, металлик
 srebrny, metaliczny
 ασμίν, μεταλλικό
 gümüş, metalik
 stříbrná, metaliza
 ezüst, metáll
 srebrna, metalik

90 %

N

10 %

weiß, matt 5 + **grau, matt 57**
 white, matt
 blanc, mat
 wit, mat
 blanco, mate
 branco, fosco
 bianco, opaco
 vit, matt
 valkoinen, himmeä
 hvít, mat
 hvít, matt
 белый, матовый
 biały, matowy
 λευκό, ματ
 beyaz, mat
 bílá, matná
 fehé, matt
 bela, mat

10 %

O

lederbraun, matt 84 + **eisen, metallic 91**
 leather brown, matt
 brun cuir, mat
 lederbruin, mat
 marrón cuero, mate
 castanho couro, fosco
 marrone cuoio, opaco
 läderbrun, matt
 nahkavruskea, himmeä
 lederbrun, mat
 lebruin, matt
 коричневая кожа, матовый
 brunatny jak skóra, matowy
 καφέ δέρματος, ματ
 den kahverengi, mat
 koženě hnědá, matná
 bőrbarna, matt
 koža řjava, mat

90 %

P

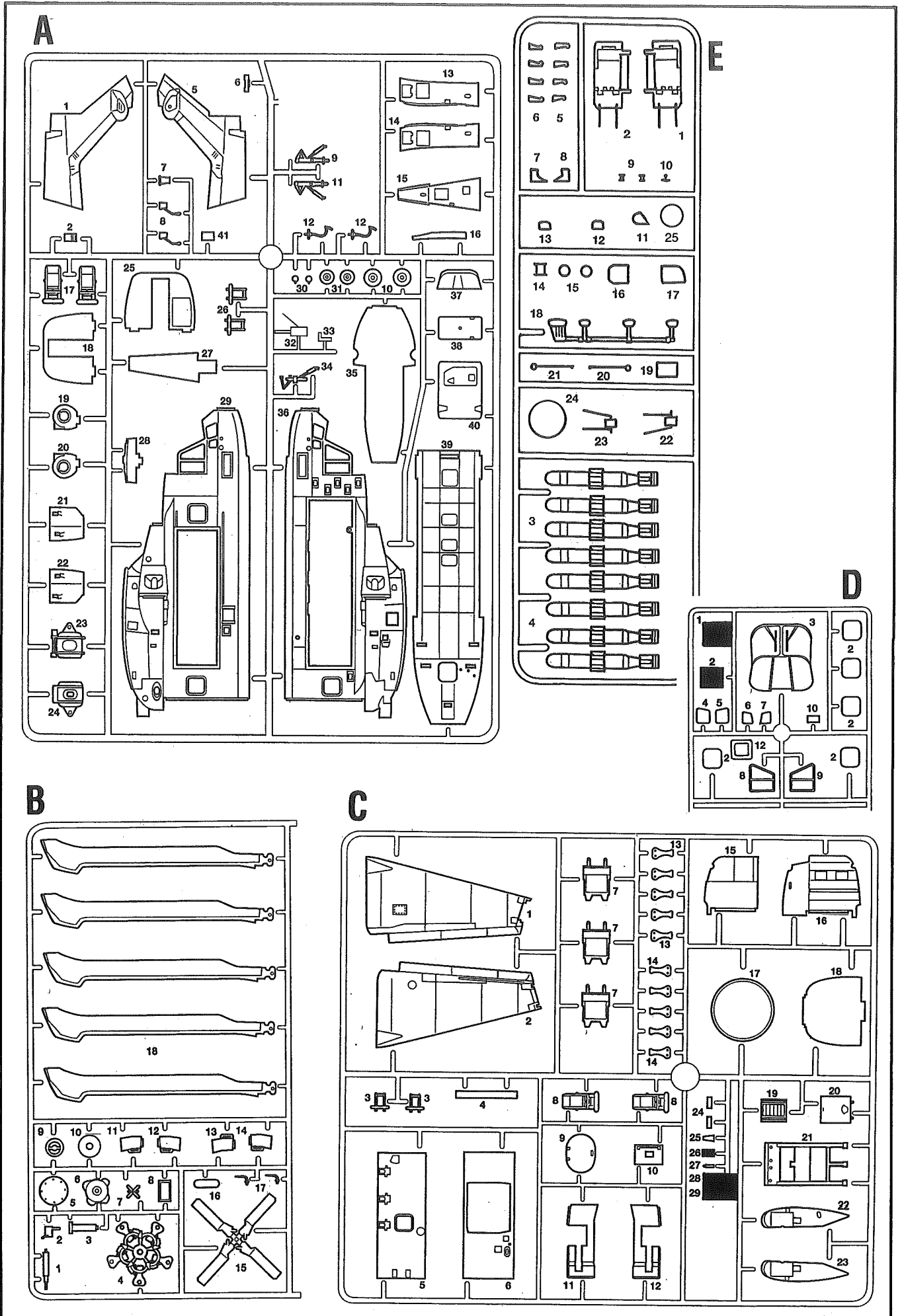
lufthansa-blau, seidenmatt 350
 'Lufthansa' blue, silky-matt
 bleu 'Lufthansa', satiné mat
 Lufthansa blauw, zijematt
 azul Lufthansa, mate seda
 azul Lufthansa, fosco sedoso
 blu Lufthansa, opaco seta
 Lufthansa-blå, seidenmatt
 Lufthansa-sininen, silkkihimmeä
 Lufthansa-blå, silkematt
 Lufthansa-blå, silkematt
 синий "люфтганза", шелк-матовый
 nieb.-Lufthansa, jedwabisto-matowy
 μπλε "α'β'δ'εζζζ", μεταξωτό ματ
 lufthansa mavisi, ipek mat
 modrá Lufthansa, hedvábně matná
 Lufthansa-kék, selyemmatt
 lufthansa plava, svila mat

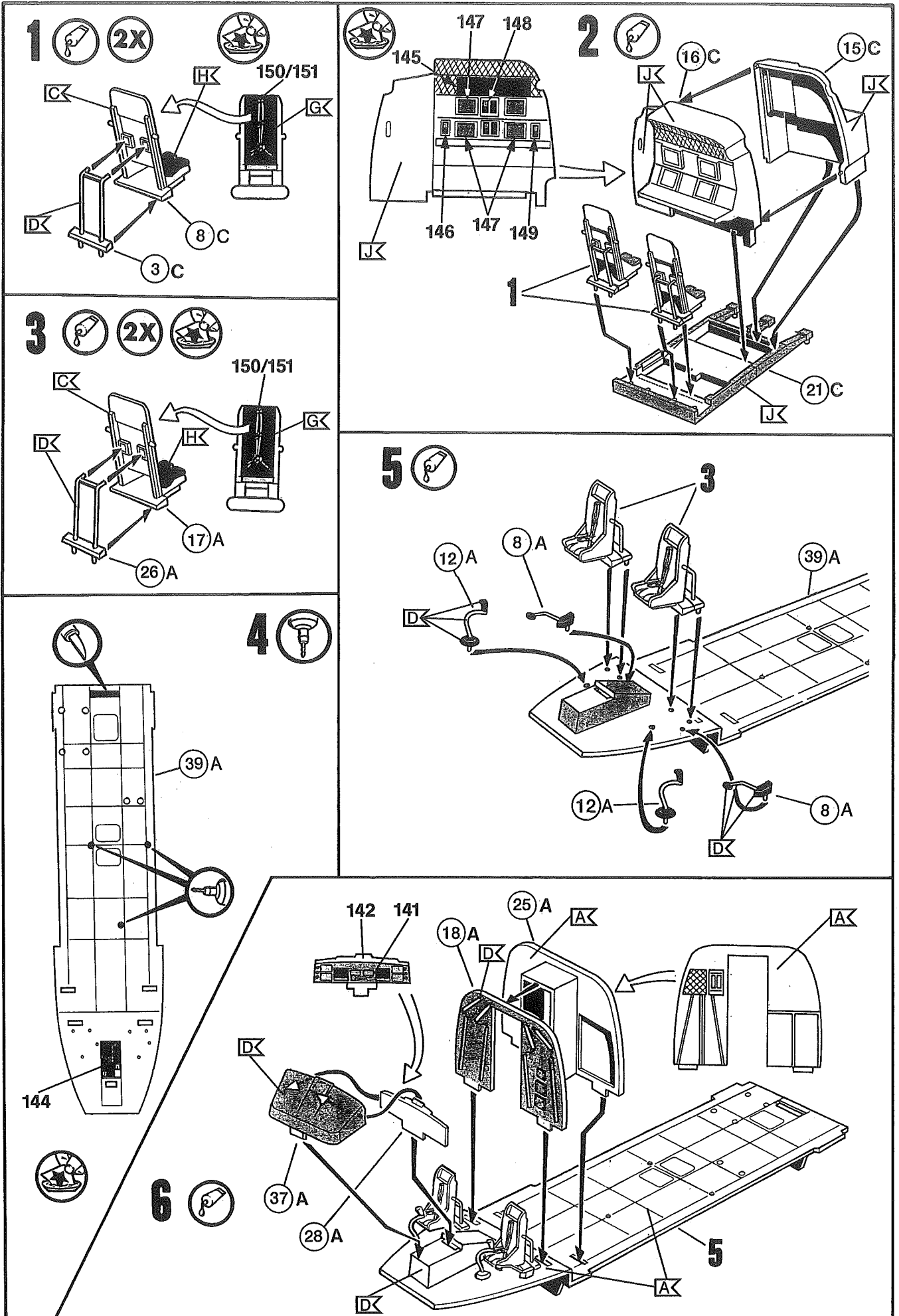
50 %

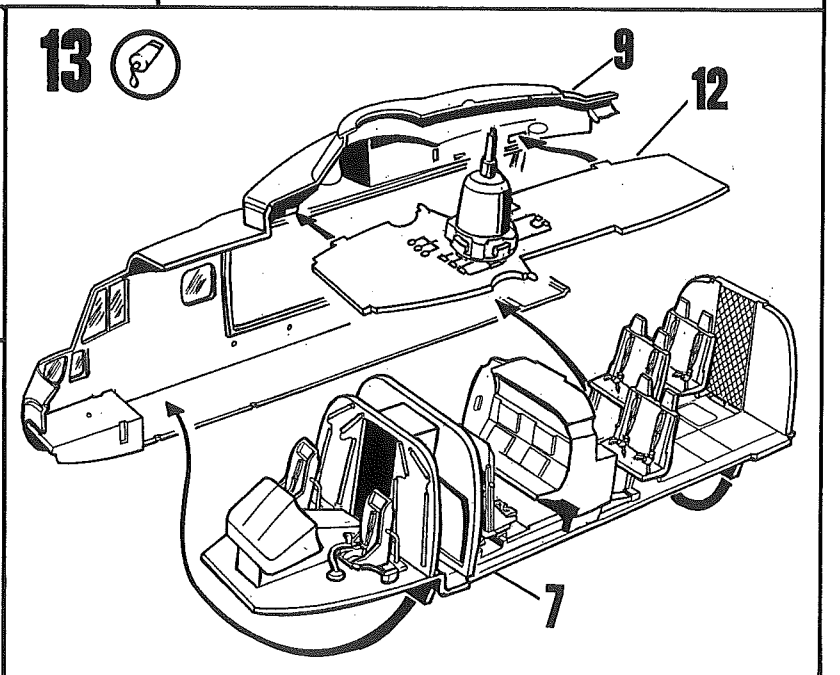
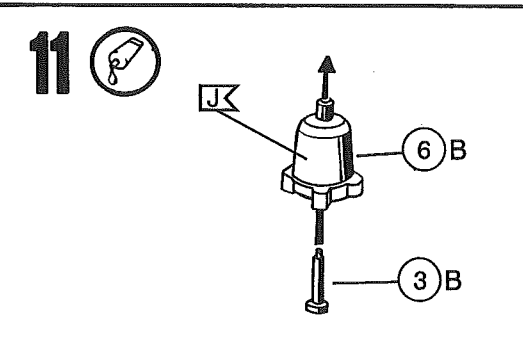
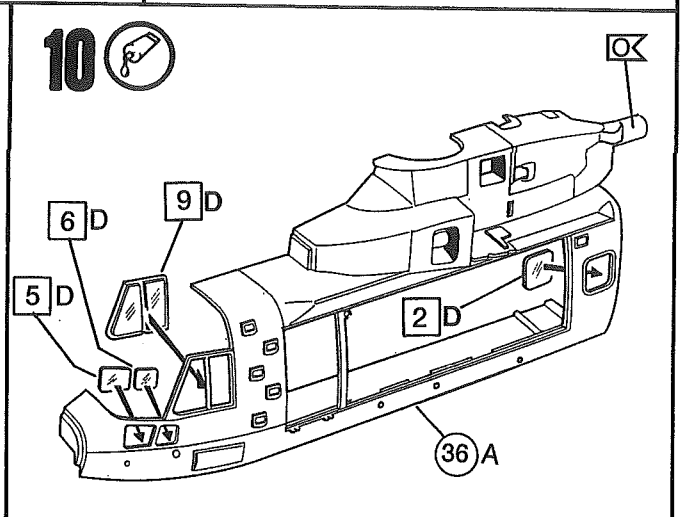
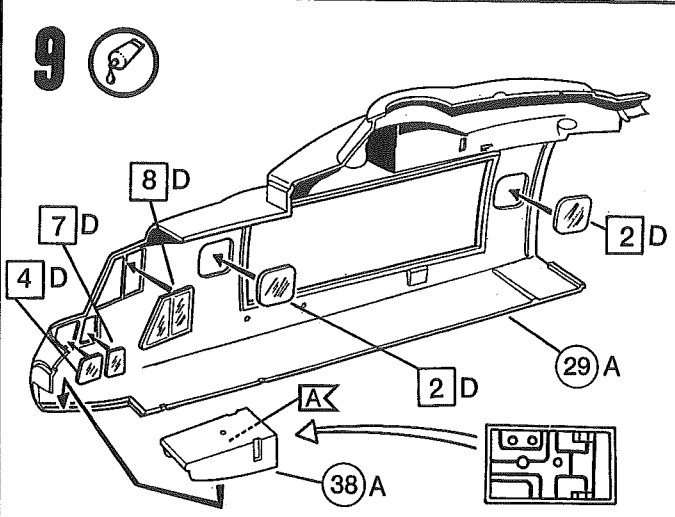
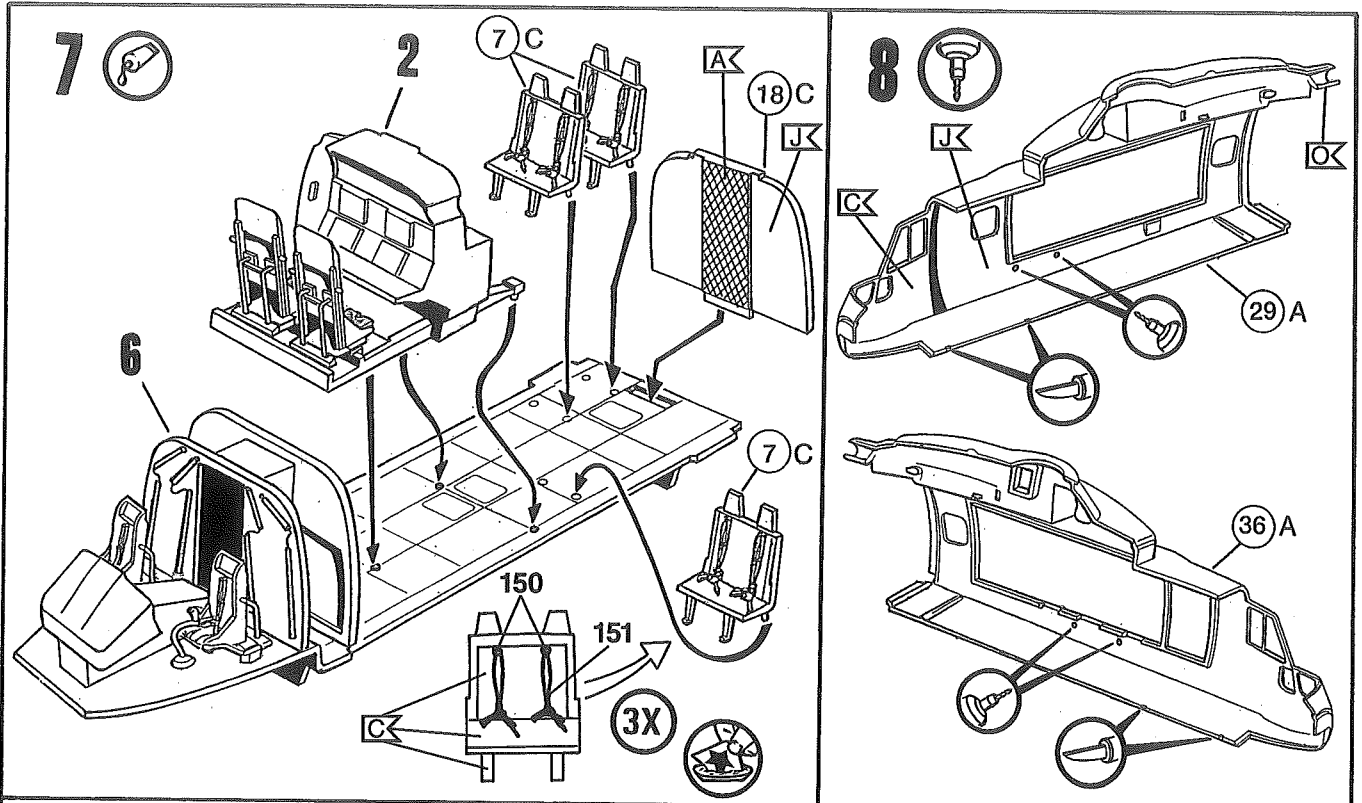
Q

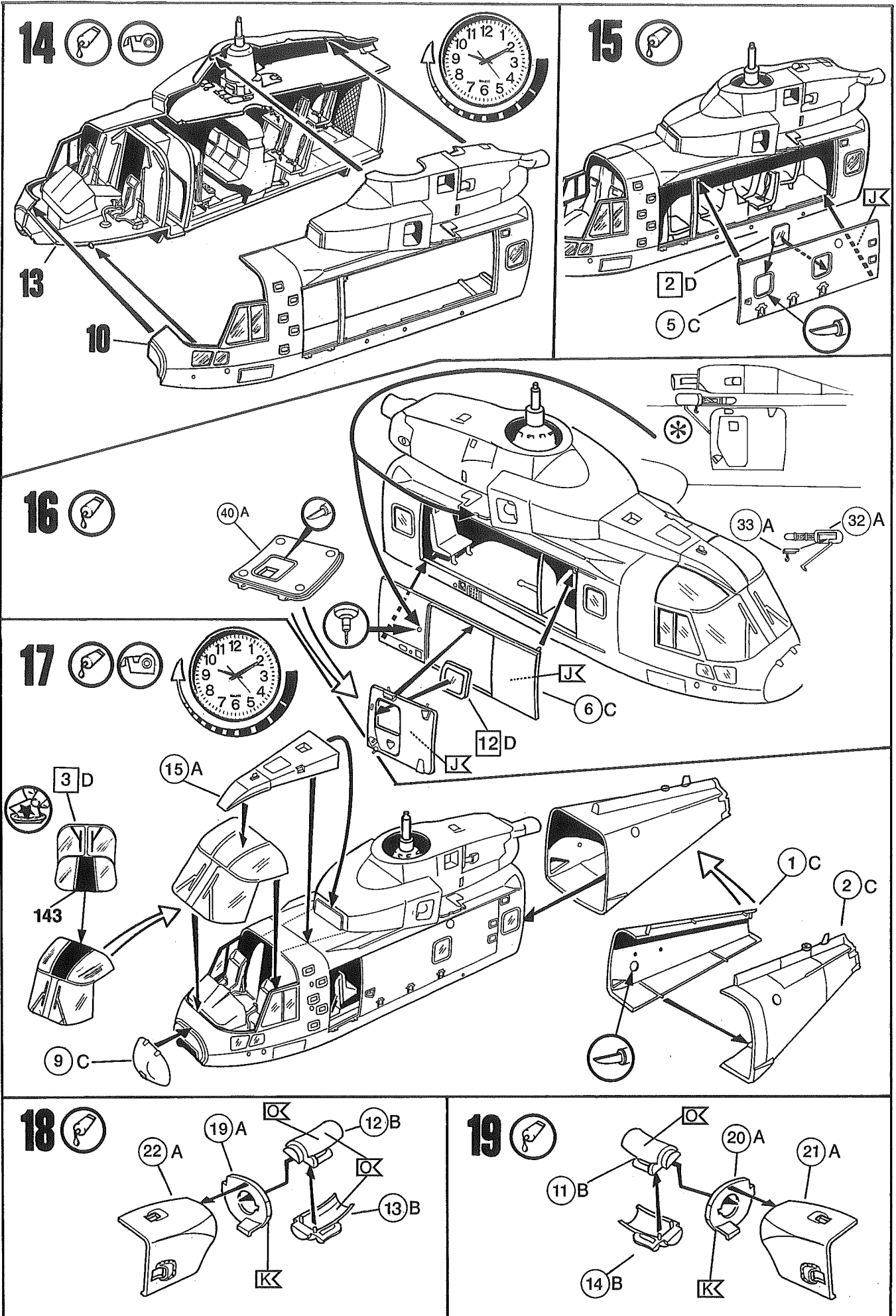
50 %

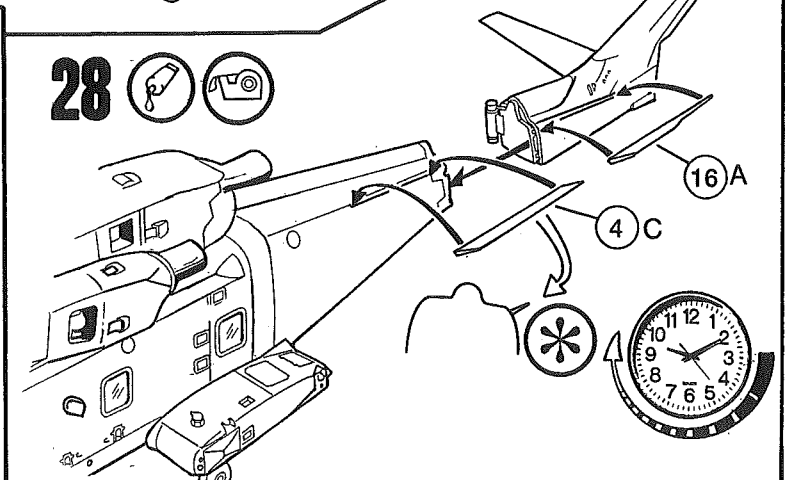
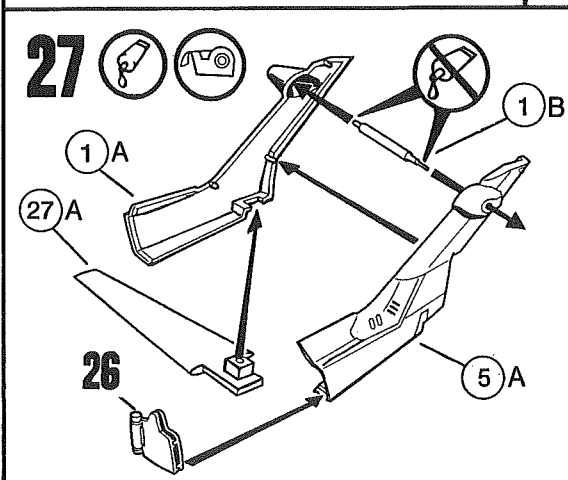
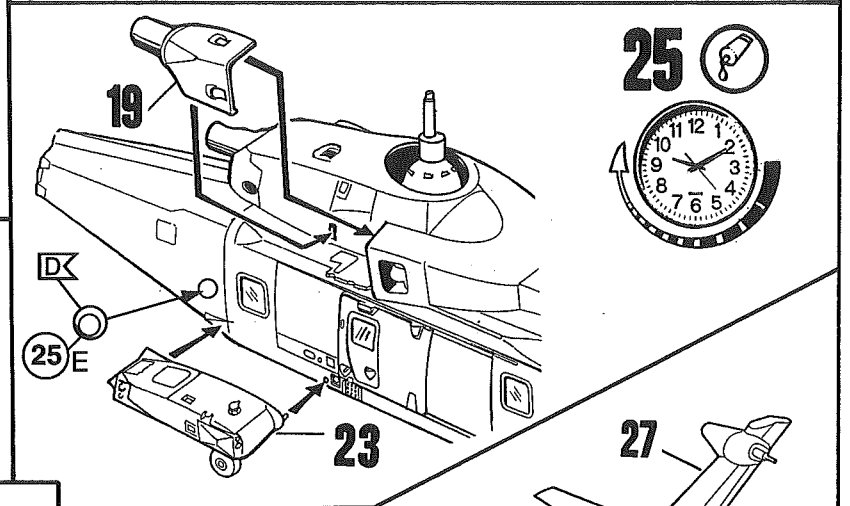
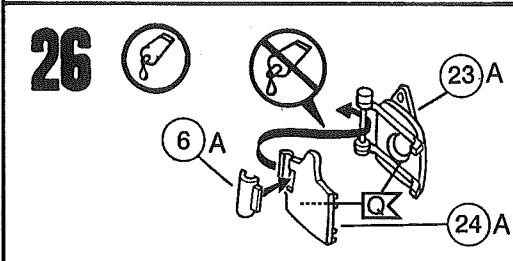
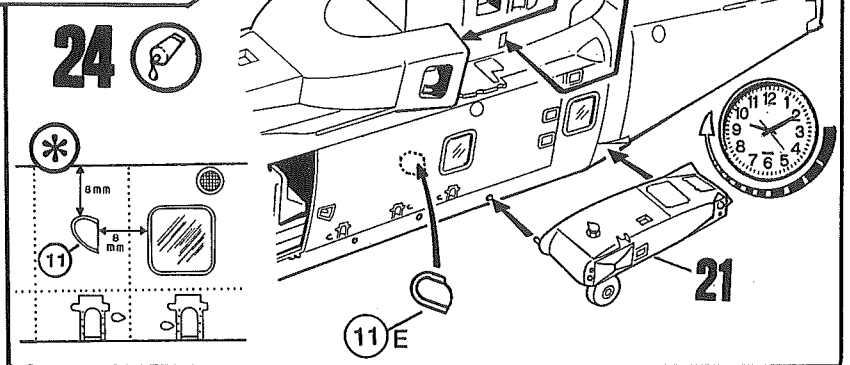
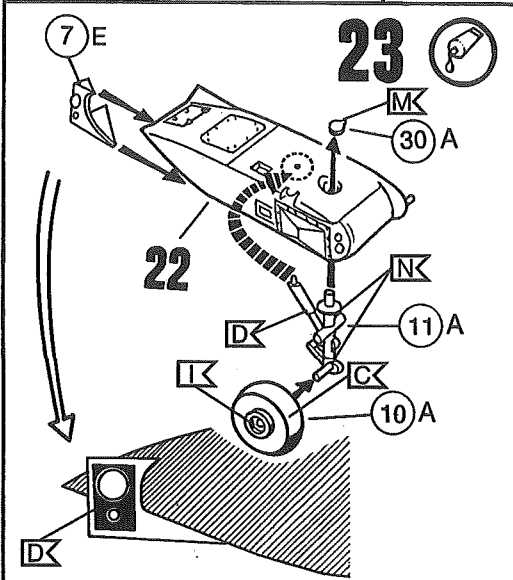
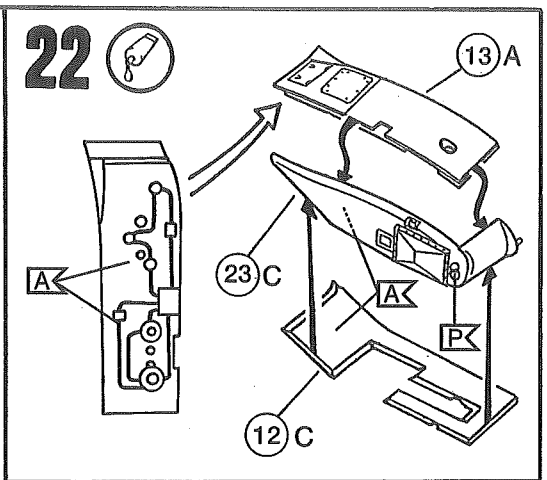
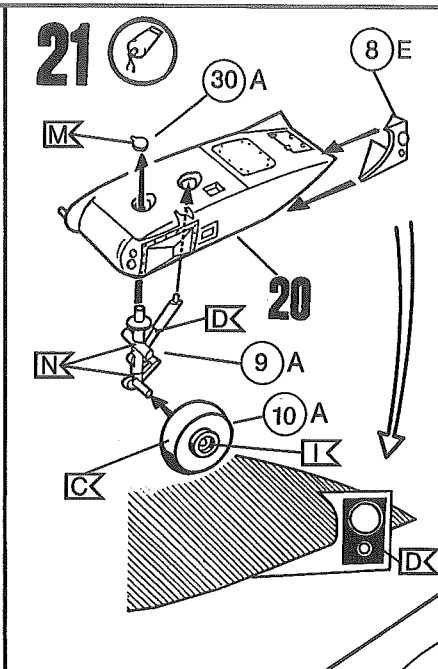
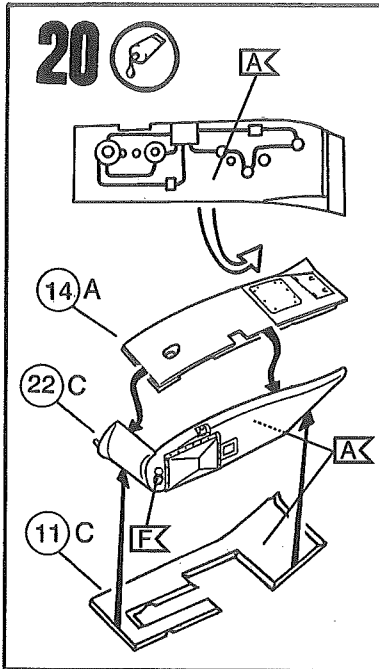
weiß, matt 5 + **gelb, matt 15**
 white, matt
 blanc, mat
 wit, mat
 blanco, mate
 branco, fosco
 bianco, opaco
 vit, matt
 valkoinen, himmeä
 hvít, mat
 hvít, matt
 белый, матовый
 biały, matowy
 λευκό, ματ
 beyaz, mat
 bílá, matná
 fehé, matt
 bela, mat

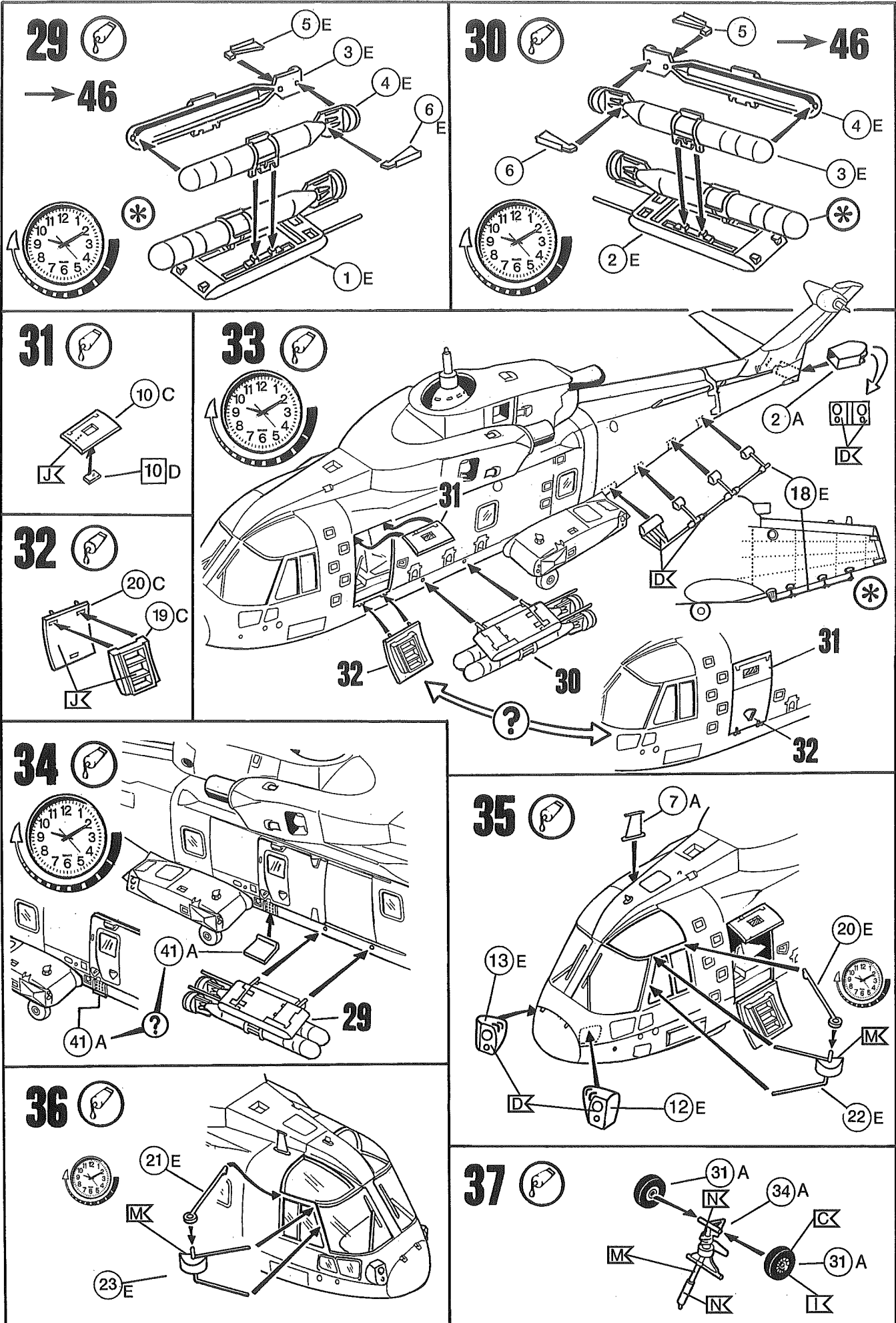


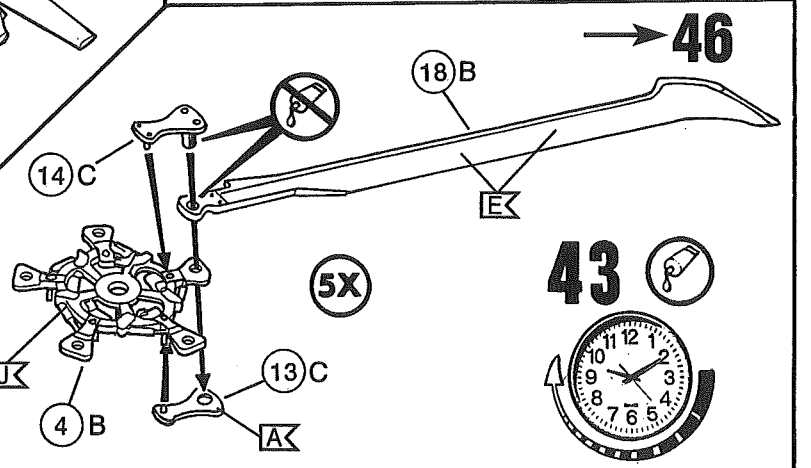
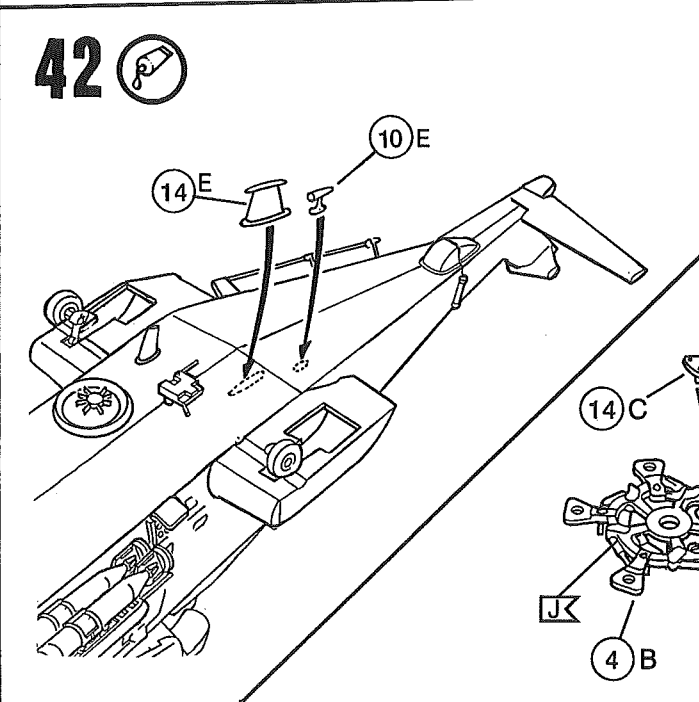
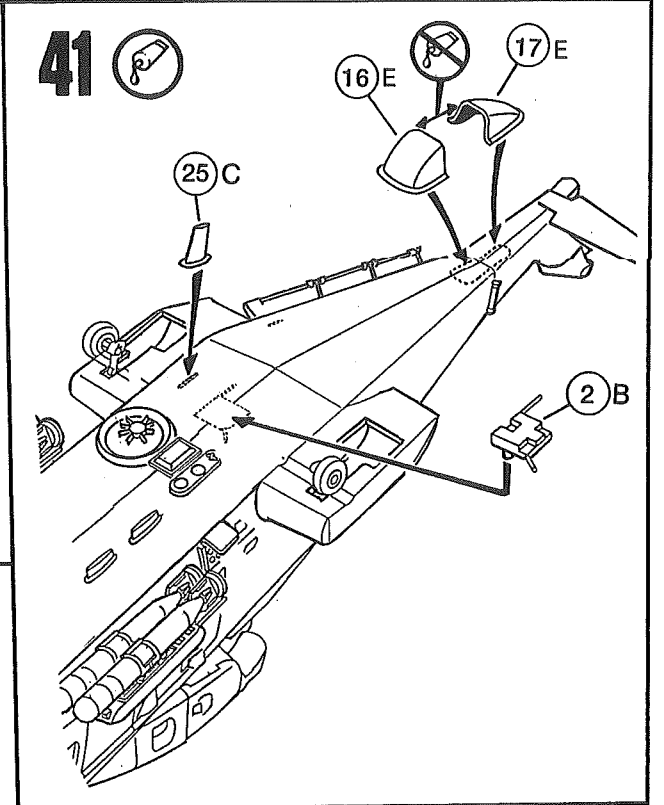
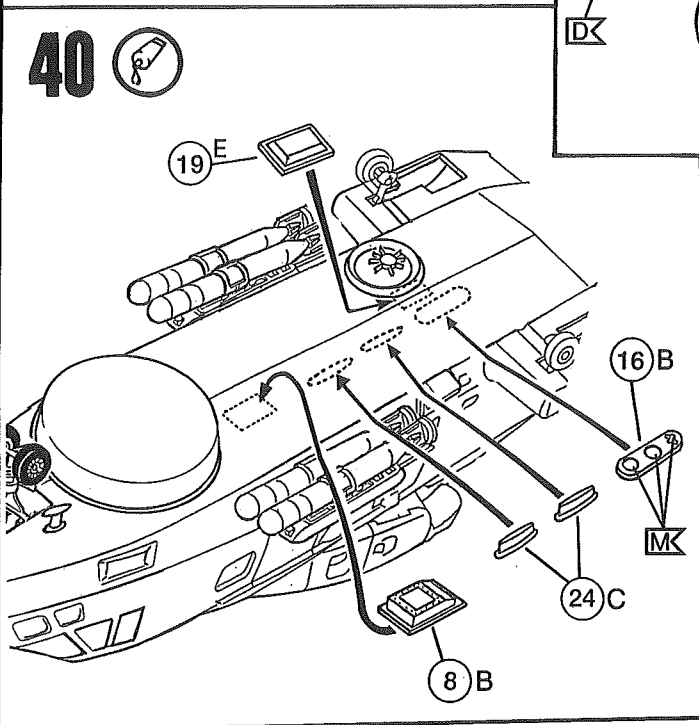
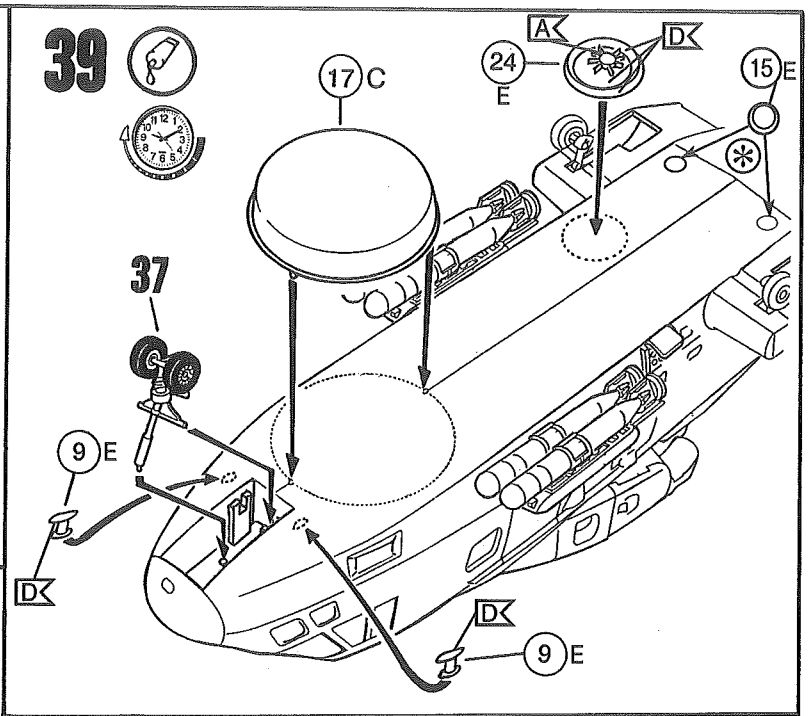
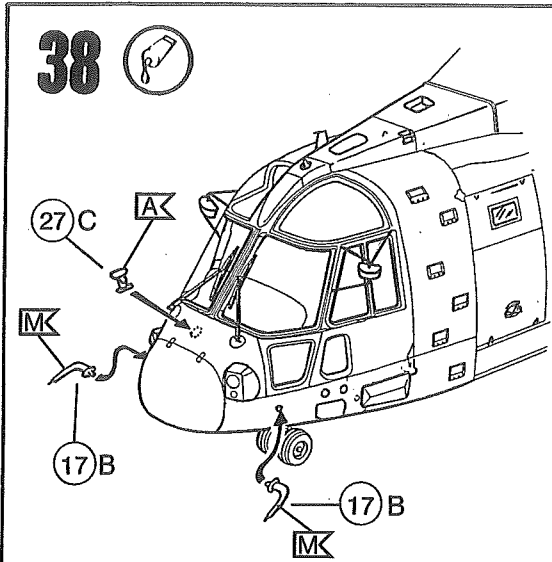


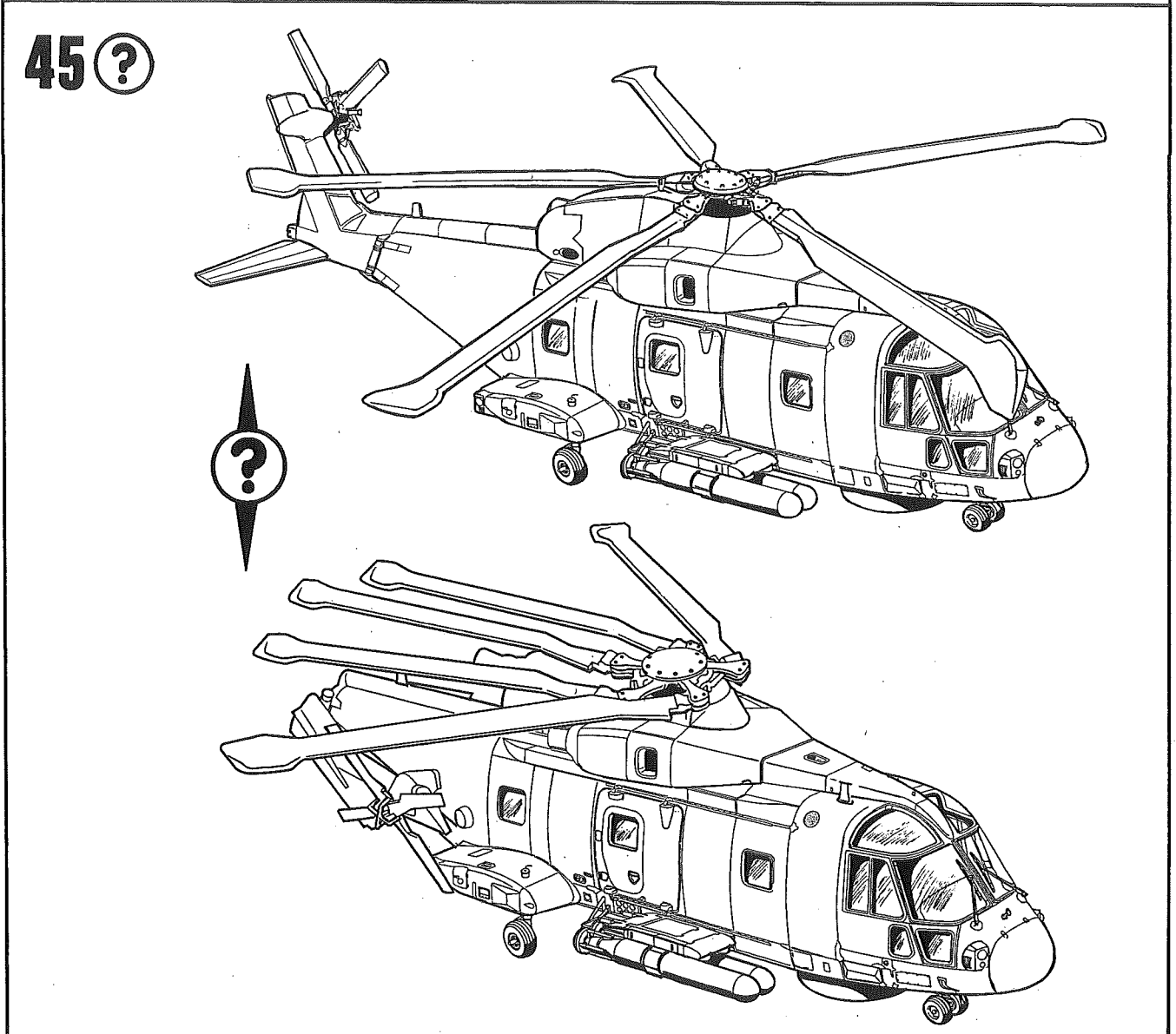
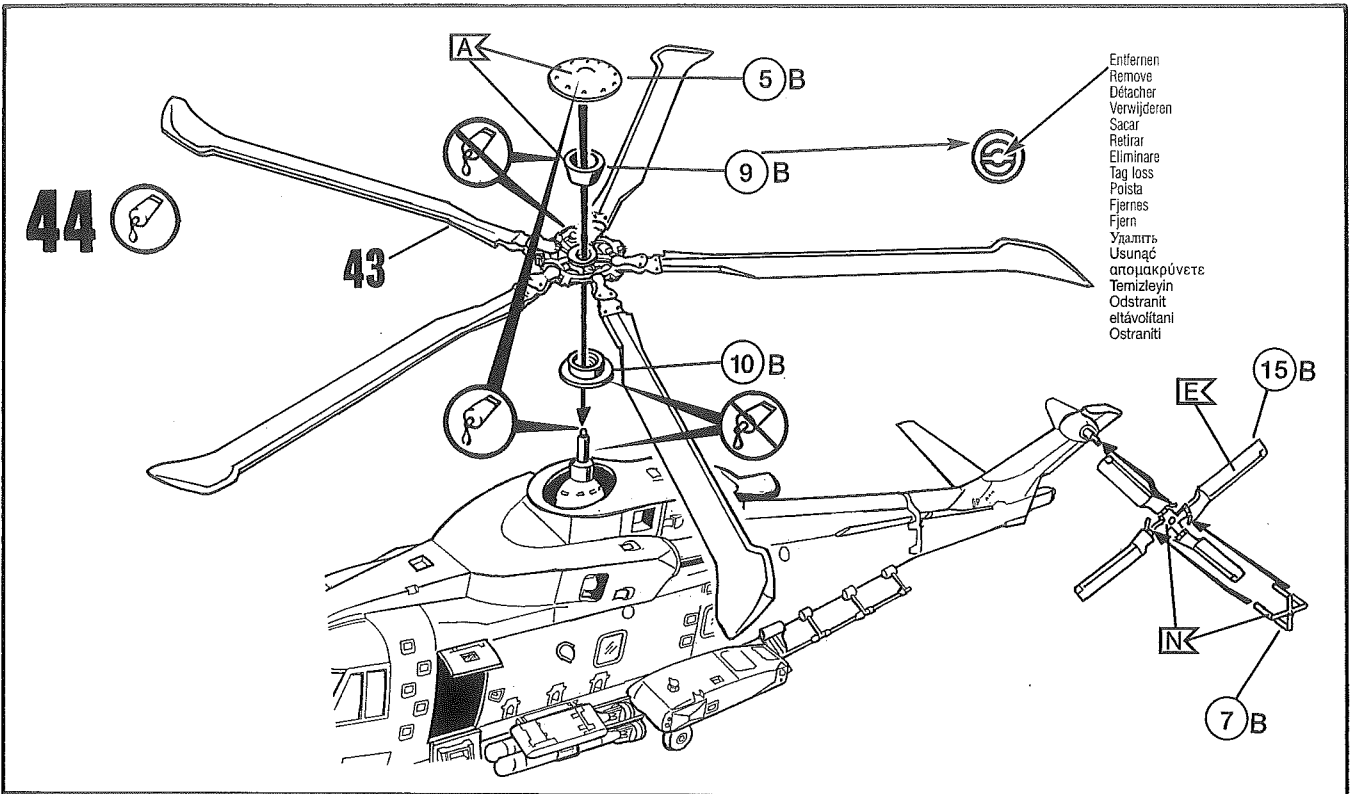




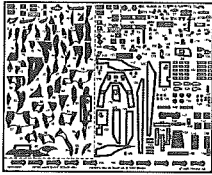






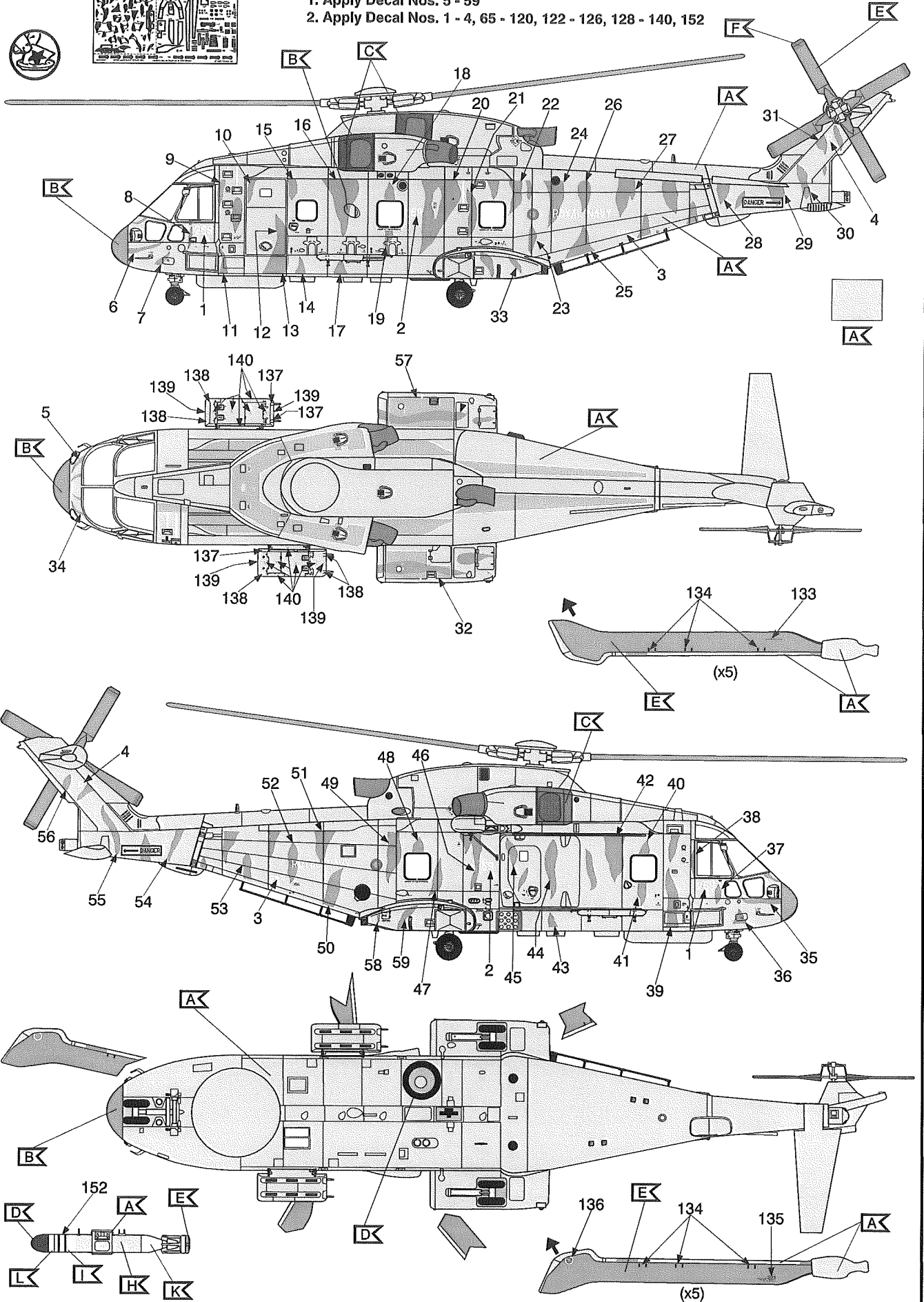


46

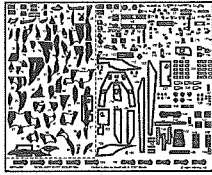


Agusta-Westland EH-101 Merlin HMA1, No.814 Naval Air Squadron, Fleet Air Arm, HMS Ark Royal, February 2003.

1. Apply Decal Nos. 5 - 59
2. Apply Decal Nos. 1 - 4, 65 - 120, 122 - 126, 128 - 140, 152



47



Agusta-Westland EH-101 Merlin HMA1, No.824 Naval Air Squadron, Fleet Air Arm, RNAS Culdrose, UK, January 2003.

Apply Decal Nos. 60- 140, 152

