



Henschel Hs 123 A-1

Die in den 30er Jahren in den USA entwickelte Taktik des Sturzkampfflugzeuges führte nach den bekannt gewordenen Erfolgen international zu einer Vielzahl von neuen Entwicklungen an Sturzkampfbombern. Eine dieser Entwicklungen war – trotz ablehnender Haltung des Technischen Amt des Reichsluftfahrtministerium (RLM) – die von Henschel 1935 in Privatinitiative gebaute Hs 123. Als Doppeldecker ausgelegt war die Maschine sehr robust und konnte praktisch von jeder Wiese aus starten. Ein Grund für die ablehnende Haltung des RLM gegenüber der Hs 123 war auch der verwendete amerikanische Motor vom Typ Wright Cyclone. Nach den schwachen Trefferergebnissen der vorhandenen Horizontalbomber stieg auch in Deutschland wieder das Interesse an einem Sturzkampfflugzeug. Bei der folgenden Ausschreibung wurde die Hs 123 jedoch auf Grund ihrer „veralteten“ Konstruktion nicht mehr berücksichtigt. Der Gewinner der Ausschreibung war die legendäre Junkers Ju 87, der Inbegriff des „Stuka“ – Sturzkampfbomber. Die Hs 123 fand jedoch beim RLM Interesse bei der Beschaffung eines Schlachtfflugzeuges für die Unterstützung der Bodentruppen. Dazu wurde die Maschine mit einem BMW 132A Neun-Zylinder-Sternmotor mit einer Leistung von 660 PS ausgerüstet. Die Serienfertigung begann im März 1935 bei Henschel mit der Hs 123A-0 und ein Jahr später nahm man auch bei den AGO Flugzeugwerke GmbH in Oschersleben an der Bode die Serienfertigung mit Hs 123A-1 auf. Bis 1937 wurden dort 129 Maschinen gebaut während Henschel in Berlin-Schönefeld weitere 109 Hs 123A-1 baute. Im November 1937 kaufte Henschel vom RLM 12 Hs 123A-1 wieder zurück und exportierte sie nach China. Der spanische Bürgerkrieg brachte die erste Feuertaufe für die Hs 123. Die ersten beiden Exemplare der Hs 123 für die Legion Condor wurden per Schiff nach Cadix gebracht und von dort auf dem Landweg, in Kisten verpackt, zum Flugplatz Tablada bei Sevilla. Nach Beendigung des Bürgerkrieges am 28. März 1939 gingen die noch vorhandenen 14 Hs 123 an die spanische Aviación Nacional die mit Ihnen die Grupo 24 in Tablada aufstellte – die am 19. Dezember 1939 endgültig in 61° Escuadrilla umbenannt wurde. Auch nach dem 2. Weltkrieg flog man in Spanien weiter mit der Hs 123A und erst Ende 1952 wurde die letzte von Ihnen außer Dienst gestellt. Bei dieser Hs 123 handelte es sich um die 33 – 55 die aus dem vorliegenden REVELL-Bausatz gebaut werden kann. Als erste Einheit der Luftwaffe erhielt die I/StG 162 (StG = Sturzkampf Geschwader) die im März 1935 aufgestellt wurde für kurze Zeit die Hs 123. Am 1.11.1938 wird dann die II/(Schlacht) LG 2 (LG = Lehrgeschwader) in Tutow als zunächst einzige Schlachtfliiegergruppe mit Hs 123 aufgestellt und später in Schlachtgeschwader 1 umbenannt. Im September 1942 kommt als zweite Einheit mit Hs 123 das Schlachtgeschwader 2 hinzu. Je eine Maschine dieser Einheiten kann aus dem REVELL-Bausatz gebaut werden. Während des 2. Weltkriegs wurde die Hs 123 meist in Russland und auf dem Balkan eingesetzt. Dabei zeigte sich das die Hs 123 auf Grund ihrer sehr robusten Konstruktion und ihrer einfachen Technik auch unter den widrigsten Bedingungen stets einsatzbereit blieb.

Technische Daten:

Spannweite oben	10.50 m
Spannweite unten	8.00 m
Größte Länge	8.33 m
Größte Höhe	3.31 m
Motor	BMW Hornet 132A
Leistung	660 PS
Leergewicht	1 400 kg
Zuladung	710 kg
Fluggewicht	2 110 kg
Höchstgeschwindigkeit	309 km/h
Steigzeit auf 2.000 m	4.2 min
Dienstgipfelhöhe	6 800 m
Landegeschwindigkeit	95 km/h
Treibstoff	270 l
Reichweite	480 km
Bewaffnung	2 MG17
	4x 50kg-Bomben
Pilot	1

Henschel Hs 123 A-1

The announcement of the successes of dive bombing tactics developed during the thirties in the USA, led internationally to a variety of new developments in dive bombers. One of these developments, the Hs123 was, despite constant rejection by the Reich's Aviation Ministry Technical Office built by Henschel in 1935 as a private initiative. Constructed as a bi-plane the aircraft was very robust and could take-off from practically all grass fields. One reason for the rejection by the Reich's Aviation Ministry to the Hs123 was the use of the Wright Cyclone, an American engine. Poor accuracy in conventional bombing led once again to increased interest being shown in the dive bomber in Germany. Following an "Invitation to Tender" the Hs123 was not however considered due to her „obsolete“ construction. The winner of the "Invitation to Tender" was the legendary Junkers Ju 87, the well known „Stuka“ dive bomber. The Reich's Aviation Ministry however showed interest in obtaining the Hs123 as a Ground Attack aircraft for the support of ground forces. To this end the aircraft was equipped with a BMW-132A nine cylinder radial engine developing 660hp.

Series production started with the Hs123A-0 at Henschel in March 1935. One year later AGO Flugzeugwerke GmbH (AGO Aircraft Works Ltd) in Oschersleben on the Bode also started series production of the Hs123 A-1. Up o 1937, 129 aircraft were built during which time Henschel in Berlin-Schönefeld built another 109 Hs123A1. In November 1937 Henschel bought back 12 Hs123A-1 from the Reich's Aviation Ministry and exported them to China. The Spanish civil war brought about the first baptism of fire for the Hs123. The first two Hs 123's for the Condor Legion were brought to Cadiz by ship and from there packed in boxes by land to the airport Tablada at Seville. After the civil war ended on March 28th, 1939 the remaining fourteen Hs123 were transferred to the Spanish Aviación Nacional where they formed Grupo 24 in Tablada – finally renamed 61° Escuadrilla on December 19th, 1939. The Hs123 continued to fly in Spain after the 2nd World War, the last one was taken out of service at the end of 1952.

It is this Hs123, the 33 –55 that can be built from the REVELL kit.

As the first unit of the German Air Force(Luftwaffe) I/StG 162 (Dive Bomber Squadron) formed in March 1935 and was for a short time equipped with the Hs123.

On 1. 11. 1938, II/(Schlacht) LG 2 (Ground Attack Training Squadron) was formed in Tutow, then the only Ground Attack Wing equipped with Hs 123 and later renamed No1 Ground Attack Squadron. In September 1942 a second unit equipped with Hs123 was formed as No2 Ground Attack Squadron.

Any one of the aircraft from these Units can be built from the REVELL kit.

The Hs123 was employed mostly in Russia and in the Balkans during the 2nd World War.

Because of her robust construction and simple technology the Hs123 proved to be very reliable and ready for action even under the most adverse conditions.

Technical data:

Wingspan upper	10.50 m
Wingspan lower	8.00 m
Overall length	8.33 m
Overall height	3.31 m
Engine	BMW Hornet 132 A
Power	660 HP
Empty weight	1.400 kg
Maximum load	710 kg
Maximum All-up weight	2.110 kg
Maximum speed	309 km/h
Time to climb to 2 000 m (6000 ft)	4.2 min
Service Ceiling	6.800 m (21000 ft)
Landing Speed	95 km/h (59 mph)
Fuel	270 l
Range	480 km
Armament	2 x MG17
	4 x 50 kg bombs
Pilot	1

Vor dem Zusammensetzen gut durchlesen!

Read before you start!

D: Achtung: Jedes Teil ist nummeriert (1). Reihenfolge der Montageschritte beachten. Benötigte Werkzeuge: Messer und Feile zum Entfernen und Entgraten der Teile (2) Gummiband, Klebeband und Wätscheklammen zum Zusammenhalten der geklebten Einzelteile (3). Plastikteile in einer milden Waschlösung reinigen und an der Luft trocknen, damit der Farbanstrich und die Abziehbilder besser haften. Vor dem Ankleben prüfen ob Teile passen, Klebstoff sparsam auftragen Chrom und Farbe an den Klebeflächen entfernen. Kleine Teile anstreichen, bevor sie vom Rahmen entfernt werden (4) (5). Farben gut durchtrocknen lassen, erst dann den Zusammenbau fortsetzen. Jedes Abziehbildmotiv einzeln ausschneiden und ca. 20 Sekunden in warmes Wasser tauchen. Das Motiv an der bezeichneten Stelle vom Papier abschieben und mit Löschpapier andrücken.

NL: OPGELT: Voor de montage eerst goed de handleiding lezen. Elk onderdeel is genummerd (1). Let op de montagevolgorde. Benodigd gereedschap: mes en vijl voor het afbramen van de onderdelen (2); elastiek, plakband en wasknijpers voor het bij elkaar houden van de gelijmde onderdelen (3). Plastic onderdelen met een zacht afwasmiddel reinigen en vanzelf laten drogen, zodat de verf en de decals beter hechten. Controleer voor het lijmen of de onderdelen passen; lijm dun opbrengen. Chrom en verf van de lijmvlakken verwijderen. Kleine onderdelen verven voordat ze van het raam worden verwijderd (4) (5). Verf goed laten drogen, dan pas verdergaan met de montage. Elke decal afzonderlijk uitsnijden en ca. 20 sec. in warm water dopen. De decal op de aangegeven plaats van het papier schuiven en met vloeipapier aandrukken.

GB: ATTENTION: Read the instructions thoroughly prior to assembly. Each component is numbered (1). Adhere to specified sequence of assembly. Tools required: knife and file for removal of components from frame (2); rubber band, adhesive tape and clothes pegs for clamping components together after applying adhesive (3). Clean plastic components in a mild detergent solution and allow to air-dry so that paint and transfers adhere better. Prior to applying adhesive, check to see whether the components fit together; apply adhesive sparingly. Remove chrome and paint from the contact surfaces. Paint small components before removing them from the frame (4) (5). Allow paint to dry well, and only then continue to assemble. Cut out each transfer individually and immerse in warm water for approx. 20 seconds. Slide transfer off paper and into designated position, then press on with blotting paper.

F: ATTENTION: lisez bien la notice de montage avant de commencer. Chaque pièce est numérotée (1). Respectez l'ordre des opérations. Outils nécessaires : couteau et lime pour ébarber les pièces (2); élastiques, ruban adhésif et pinces à linge pour maintenir les pièces collées (3). Nettoyez les pièces en matière plastique dans une solution douce de produit de lavage et faites-les sécher à l'air afin que la peinture et les décalcomanies tiennent mieux. Avant de mettre la colle, vérifiez si les pièces s'adaptent bien les unes aux autres; mettez peu de colle. Enlevez le chrome et la peinture des surfaces de collage. Peignez les petites pièces avant de les détacher de la grappe (4) (5). Laissez bien sécher la peinture avant de poursuivre l'assemblage. Découpez chaque décalcomanie séparément et plongez-la dans de l'eau chaude pendant 20 secondes environ. A l'endroit marqué, faites glisser le motif pour le séparer du papier et pressez-le sur emplacement avec du papier buvard.

E: ¡Atención! Antes de comenzar con el ensamblaje, leer detenidamente las instrucciones. Cada pieza va numerada (1). Téngase en cuenta el orden de operaciones del ensamblaje. Herramientas necesarias: Cuchilla y lima para desbarbar las piezas (2). Cintas de goma, cinta adhesiva y pinzas de ropa para sujetar las piezas pegadas (3). Lavar las piezas de plástico en una solución de detergente suave y dejar que se sequen al aire para mejorar así la adhesión de la pintura y de las calcomanías. Antes de aplicar el pegamento comprobar si las piezas quedan correctamente adaptadas. Aplicar el pegamento sin excederse. Alejar de las superficies de pegado el cromado y la pintura. Pintar las piezas pequeñas antes de desprenderlas de su sujeción (4) (5). Antes de proseguir con el ensamblaje, dejar que se seque bien la pintura. Recortar las calcomanías una por una y sumergirlas durante unos 20 segundos en agua caliente. Deslizar del papel la calcomanía en el lugar adecuado y apretarla colocando encima de ella papel secante.

I: ATTENZIONE: Prima dell'assemblaggio leggere attentamente le istruzioni di montaggio. Ogni pezzo è numerato (1). Tenere presente la successione delle fasi di assemblaggio. Attrezzi necessari: coltello e lima per togliere la sbavatura dai pezzi (2), nastro adesivo e mollette da bucato per tenere insieme i pezzi singoli dopo averli incollati (3). Lavare i particolari in plastica con un detergente delicato e lasciarli asciugare all'aria, per una migliore adesione dello strato di colore e della figura decalabile. Prima di incollare, verificare che i pezzi si abbinino bene tra di loro; applicare il collante con parsimonia. Togliere cromo e colore dalle superfici da incollare. Dipingere i piccoli accessori sul supporto prima di rimuoverli (4) (5). Far seccare bene la vernice prima di proseguire con l'assemblaggio. Ritagliare singolarmente ogni figura ed immergerla in acqua tiepida per 20 secondi circa. Applicare il motivo nella posizione segnata e tamponarlo con carta assorbente.

S: OBS: Läs instruktionerna noga igenom innan du sätter modellen samman. Vardera detalj är numererad (1). V g beakta följden i sammansättningsstegen. Verktyg, som du kommer att behöva : kniv och fil för att skrapa detaljerna rena (2), gummiringar, tejp och klädnypor för att hålla samman de limmade detaljerna (3). Rengör plastdetaljerna i en mild tvättmedel-lösning och torka dem i luften för att lack och dekaler skall hålla bättre. Kolla, om detaljerna passar ihop innan du klistar dem och använd limmet sparsamt. Avlägsna krom och lack från yorna, som kommer att limmas ihop. Måla de små detaljerna innan du avlägsnar dem från ramen (4) (5). Låt lacket riktigt torka igenom innan du fortsätter med sammansättningen. Skär av varje dekalmotiv enskilt och doppa det i varmt vatten i ca 20 sekunder. Flytta motivet bort från papperet genom att trycka vid det angivna stället och tryck fast med löskapper.

DK: BEMÆRK: Inden sammansætningen begynder, skal byggevejledningen læses godt igennem. Hver del er nummereret (1). Rækkefølgen af monteringstrinene skal overholdes. Nødvendigt værktøj: Kniv og fil til afgratning af delene (2); gummibånd, tape og tøjklammer til at holde de klæbede (3) enkeltdele sammen. Plastikdelene renses i en mild sæbelud og lufttørres så malingen og overføringsbillederne bedre kan hæfte. Inden påførelsen kontrolleres om delene passer; limen påføres sparsommeligt. Krom og farve fjernes fra klæbefladerne. De små dele males inden de fjernes fra rammen (4) (5). Lad farven tørre godt inden sammensætningen fortsættes. Overføringsbilledernes motiver skæres ud enkeltvis og dyppes ca. 20 sek. i varmt vand. Skub motivet fra papiret og tryk det fast med trækpapier.

GR: ΠΡΟΣΟΧΗ: Πριν τη συναρμολόγηση, διαβάστε καλά τις οδηγίες. Κάθε εξάρτημα είναι αριθμημένο (1). Προσέξτε τη σειρά "των βημάτων" συναρμολόγησης. Απαιτούμενα εργαλεία: μαχαίρι και λίμα για τη λείανση των εξαρτημάτων (2), ελαστικά ταινία, κολλητική ταινία και μηχανάκια για τη συγκράτηση των κολλημένων μεμονωμένων εξαρτημάτων (3). Καθαρίστε τα πλαστικά εξαρτήματα μέσα σε ένα "μαλακό" καθαριστικό διάλυμα και στεγνώστε τα στον αέρα, ώστε να υπάρξει καλύτερη πρόσφυση του χρώματος και των χαλκομανιών. Πριν το κόλλημα, ελέγξτε αν ταιριάζουν μεταξύ τους τα εξαρτήματα. Επαλείψτε οικονομικά την κόλλα. Απομακρύνετε από τις επιφάνειες επικάλυψης, χρώμο και βαφή. Βάψτε τα μικρά εξαρτήματα, πριν απομακρυνθούν από το πλαίσιο (4) (5). Αφήστε να στεγνώσουν καλά τα χρώματα και ύστερα συνεχίστε τη συναρμολόγηση. Κόψτε ξεχωριστά το κάθε μοτίβο των χαλκομανιών και βουτήξτε το σε ζεστό νερό για περί. 20 δευτερόλεπτα. Απομακρύνετε το μοτίβο από το χαρτί, στο σημαδεμένο σημείο και πιέστε το με το στουπόχαρτο.

N: OBS! Les nøye igjennom monteringsanvisningen før sammenbyggingen. Hver del er nummerert (1). Følg rekkefølgen på monteringsstrinene. Nødvendig verktyg: Kniv og fil for fjerning av grader på delene (2), gummibånd, tape og klesklyper for å holde sammen de limede enkeltdelene (3). Rengjør plastdelene i mildt såpevann og la dem lufttørke, slik at fargen og bildene sitter bedre. Før pålimning må det kontrolleres om delene passer: Ta på litt lim. Fjern krom og farge på klæbeflatene. Mal de små delene for de fjernes fra rammen (4) (5). La fargene tørke godt før sammenmonteringen fortsettes. Skjær ut hvert av motivene for seg og legg dem i varmt vann i ca. 20 sekunder. Skyv motivet fra papiret på det merkede stedet og trykk på med trækpapier.

P: ATENÇÃO: Antes de iniciar a montagem leia atentamente o manual de construção. Todas as partes componentes são numeradas (1). Atenção para a sequência das etapas de montagem. Ferramentas necessárias: Faca e lixa para aparar a reborda das peças (2), elástico, fita adesiva e molas de roupa para sustentar as peças (3) durante a colagem. As peças de matéria plástica devem ser limpas numa solução fraca de detergente e secas ao ar, de forma que a demão de tinta e os decalques tenham uma boa adesão. Antes de colar, verificar se as peças encaixam; utilizar a cola em pequena quantidade. Eliminar o cromado e a tinta das superfícies a serem coladas. Não passar cola nas peças que ainda se encontram fixas na grade de matéria plástica. Pintar as peças pequenas antes de retirá-las da grade (4) (5). Deixar a tinta secar completamente para depois continuar com a montagem. Cortar separadamente cada um dos decalques e mergulhá-los em água morna durante aproximadamente 20 segundos. Decalcar os motivos do papel na posição indicada e secar com mata-borrão.

FIN: HUOMIO: Lue rakennusohjeet huolellisesti ennen kokoamista. Jokainen osa on numeroitu (1). Huomioi osien oikea asennusjärjestys. Tarvitavatta työkalut: Veitsi ja viila osien ylimääräisten pursetien poistamiseen (2); kuminauha, teippiä ja vaikkopikoita yhteisliimattujen osien paikkaamiseksi (3). Puhdistu muoviosat miedolla pesuaineliuoksella ja anna niiden kuivua itsestään, jotta maali ja siirtokuvat tarttuvat niihin paremmin. Tarkasta ennen liimausta, että osat sopivat toisiinsa; levitä liimaa säästeliäästi. Poista kromaus ja maali liimainnostin. Maalaa pienet osat ennen kuin irrotat ne liimaraameista (4) (5). Anna maalin kuivua kunnolla ennen kuin jatkat kokoamista. Leikkaa jokainen siirtokuva erikseen irti ja uota lämpimään veteen n. 20 sekunniksi. Irrota kuvio paperin merkitystä kohdasta samalla painamalla inuupaperi kuvion toista puolta vasten.

RUS: Внимание: Перед сборкой хорошо прочитайте руководство по монтажу. Каждая деталь пронумерована (1). Соблюдать последовательность монтажа. Необходимые рабочие инструменты: нож и напильник для зачистки деталей (2); резиновая лента, клейкая лента и зажимы для сушки белья для прижи—mania склеиваемых отдельных деталей (3). Детали из пластика очистить в растворе мягкого моющего средства и высушить на воздухе для того, чтобы краска и переводные картинки лучше прилипали. Перед приклеиванием проверить, подходит ли детали; клей наносить экономно. Хром и краску удалить с поверхностей склеивания. Небольшие детали покрасить перед тем, как они будут удалены из рамок (4) (5). Краску необходимо хорошо просушить, только после этого продолжать сборку. Каждую соответствующую переводную картинку отдельно вырезать и примерно на 20 секунд окунуть в теплую воду. На обозначенном месте картинку отделить от бумаги и прижать промокательной бумагой.

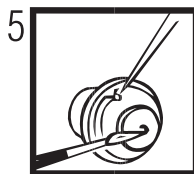
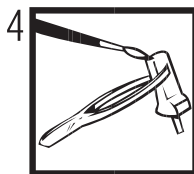
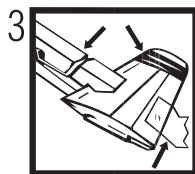
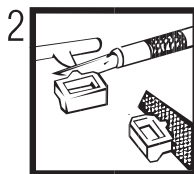
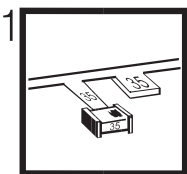
PL: UWAGA: Przed składaniem przeczytać dokładnie instrukcję montażu. Każda część jest ponumerowana (1). Zwrocić uwagę na kolejność przeprowadzania poszczególnych punktów montażowych. Potrzebne narzędzia: nóż oraz pilnik do usunięcia zadziorności z poszczególnych elementów (2); taśma gumowa, taśma klejąca, klamerki do białizny dla przytrzymania sklejenych elementów (3). Wymyć plastikowe części w wodzie z delikatnym środkiem myjącym oraz osuszyć na powietrzu, aby zapewnić lepszą przylepność farby oraz kalkomanii. Sprawdzić przed przyklejaniem, czy dane elementy pasują do siebie; nanosić klej oszczędnie. Usunąć chrom oraz farbę z powierzchni przeznaczonych do klejenia. Male elementy pomalować jeszcze przed wycięciem z ramki (4) (5). Farbę dobrze wysuszyć, dopiero potem kontynuować składanie części. Wyciąć pojedynczo każdy z motywów kalkomanii i zanurzyć na 20 sekund w ciepłej wodzie. Ściągnąć motyw z papieru na oznaczone miejsce i docisnąć bibułą.

TR: DİKKAT: Birleştirilmeden önce montaj talimatını iyice okuyun. Her parça numaralandırılmıştır (1). Montaj adimlar sırasına dikkat edin. Gereklî takımlar: Parçaların çaplarını almak için bıçak ve eğre (2); lastik bant, yapıştırılmiş parçaları bir arada tutmak için yapıştırma bandı ve çamaşır mandalı (3). Plastik parçaları yumuşak bir deterjan ile temizleyin, boya ve çıkartmaların daha iyi yapışmasını için, açık havada kurutun. Yapıştırmadan önce parçaların uyup uyumadığını kontrol edin; yapışkanı idareli bir şekilde sürün. Krom ve boyayı yapıştırma yüzeylerinden temizleyin. İskeletten sökmeden önce, küçük parçaları boyayın (4) (5). Boyayı iyice kurumaya bırakın, sonra montaja devam edin. Her çıkartma motifini tek tek kesin ve yaklaşık 20 saniye sıcak suya daldırın. Motifli ığaretilenen yere kağıttan itin ve silme kağıdı ile bastırın.

CZ: POZOR: Před sestavením montážního návodu důkladně pročíst. Každý díl je očíslovan (1). Dbejte na pořadí montážních kroků. Potřebné nástroje: Nůž a pilník k odstranění výrobků na dílech (2); pryžová páska, lepicí páska a količky na prádlo pro přidržování lepených jednotlivých dílů (3). Díly z plastické hmoty vyčistit v roztoku jemného pracího prostředku a nechat vyschnout na vzduchu, za účelem zajištění lepší přilnavosti barevného nátěru a obtisků. Před nalepením zkontrolovat, zdali díly ličují; lepidlo nanášet úsporně. Chrom a barvu na lepených plochách odstranit. Malé díly natřít před jejich odstraněním z rámu (4) (5). Barvy nechat dobře proschnout, teprve potom pokračovat v sestavení. Každý motiv obtisků jednotlivě vyřiznout a ponořit do teplé vody na dobu přibližně 20 sekund. Motiv na označeném místě z papíru odsunout a přitlačit pomocí stíracího papíru.

H: FIGYELM: Az összeállítás előtt az építési útmutatót alaposan át kell olvasni. Minden alkatrészt számmal láttak el (1). A szerelési lépések sorrendjére ügyelni kell. Szükséges szerszámok: kés és reszelő az alkatrészek sorjántárisításához (2); gumiszalag, ragasztószalag és ruhaszipesz az összeragasztott alkatrészek megtartásához (3). A műanyag alkatrészeket lágy mosószeres oldatban kell tisztítani és a levegőn kell megszáritani, hogy a festékbevonat és a matricák jobban tapadjanak. A felragasztás előtt ellenőrizni kell, hogy az alkatrészek összeillenek-e; a ragasztóanyagot takarékosan kell felhordani. A krómot és festéket a ragasztási felületekről el kell távolítani. A kisméretű alkatrészeket a keretből történő eltávolítás előtt be kell festeni (4) (5). A festékeket hagyni kell jól megszáradni, az összeszerelést csak ezután szabad folytatni. Minden matrica-motívumot egyesével kell kivágni és kb. 20 másodpercre meleg vízbe kell áztatni. A motívumot a megjelölt helyen a papírról lecsúsztatni és itatóspapírral felnyomni.

SLO: UPOZORILO: pred sestavo dobro prečitati upozorilo za sestavo. Vsaki del je označen (1). Slediti sled postopka pri montiranju. Potrebno orodje: noži in orodje za delitev delov (2), gumijaste trake, traka z lepilom in klucke za učvrstilo zalepenih delov (3). Plastične dele očistiti z blagim deterdžentom, sižiti na zraku da bi se sloji barve in preslikači boljše prijeli. Pre lepiljem obvetno preveriti če se deli uklapajo eden v drugi. Počas nanašati lepilo. Na površinah na katere nanašamo lepilo treba prvo odstraniti hrom in barvo. Manjše dele prvo treba premazati in pšotem oddeliti od papirja in nanesti z upjalčem. Vsaki preslikač posebno zrezati in potopiti v toplo vodo ca. 20 sekund. Motiv na odrejenem mestu oddeliti od papirja in nanesti z upjalčem.



Verwendete Symbole / Used Symbols

Bitte beachten Sie folgende Symbole, die in den nachfolgenden Bausteinen verwendet werden.

Veillez noter les symboles indiqués ci-dessous, qui sont utilisés dans les étapes suivantes du montage.
Sivanse tener en cuenta los símbolos facilitados a continuación, a utilizar en las siguientes fases de construcción.

Si prega di fare attenzione ai seguenti simboli che vengono usati nei seguenti stadi di costruzione.
Huomioi seuraavat symbolit, joita käytetään seuraavissa kokoonmistävaiheissa.

Legg merke til symbolene som benyttes i monteringsstrinnene som følger.

Proszę zwracać na następujące symbole, które są użyte w poniższych etapach montażowych

Daha sonrakı montaj basamaklarında kullanılacak olan, aşağıdaki sembollere lütfen dikkat edin.
Kérjük, hogy a következő szimbólumokat, melyek az alábbi építési fokokban alkalmazásra kerülnek, vegyék figyelembe.

Please note the following symbols, which are used in the following construction stages.

Neem a.u.b. de volgende symbolen in acht, die in de onderstaande bouwfasen worden gebruikt.
Por favor, preste atenção aos símbolos que seguem pois os mesmos serão usados nas próximas etapas de montagem.

Observera: Nedanstående piktogram används i de följande arbetsmomenten.
Lag vänligst märke till följande symboler, som benyttes i de följande byggfaserna.

Παρακάτω προέβετε τα παρακάτω σύμβολα, τα οποία χρησιμοποιούνται στις παρακάτω βαθμίδες συναρμολόγησης.

Dbejte prosim na dále uvedené symboly, které se používají v následujících konstrukčních stupních.
Prosimo za Vašu pozornost na sledeče simbole ki se uporabljajo v naslednjih korakih gradbe.



Abziehbild in Wasser einweichen und anbringen
Soak and apply decals
Mouiller et appliquer les décalcomanies
Transfer in water even laten weken en aanbrengen
Remojar y aplicar las calcomanías
Pôr de molho em água e aplicar o decalque
Immergere in acqua ed applicare decalcomanie
Blöt och fäst dekalerna
Kostuta siirtokuvaa vedessä ja aseta paikalleen
Fukt motivet i varmt vann og fôr det over på modellen
Dypp bildet i vann og sett det på
Переводную картинку намочить и нанести
Zmęczyć kalkomanie w wodzie a następnie nakleić
Βουτήξτε τη χαρτομανία στο νερό και τοποθετήστε την
Çikartmayı suda yumuşatın ve koyun
Obtisk namočite ve vodě a umísti
a matricát vizben beáztatni és fêlhelyezni
Preslikak potopiti v vodo in zatem nanašati



Kleben
Glue
Coller
Lijmen
Engomar
Colar
Incollare
Limmas
Liimaa
Limes
Lim
Клеить
Przykleić
κόλλημα
Yapıştırma
Lepeni
ragasztani
Lepiti



Nicht kleben
Don't glue
Ne pas coller
Niel lijmen
No engomar
Nào colar
Non incollare
Limmas ej
Älä liimaa
Skal IKKE limes
Ikke lim
Не клеить
Nie przyklejać
μη κολλάτε
Yapıştırmayın
Nelepit
nem szabad ragasztani
Ne lepiti



Wahlweise
Optional
Facultatif
Naar keuze
No engomar
Alternado
Facoltativo
Valfritt
Vaihtoehdotsesti
Valgfritt
Valgfritt
Valgfritt
Ha valóór
Do wyboru
εναλλακτικά
Sepmelli
Vollteller
tetszék szerint
način izbire



Anzahl der Arbeitsgänge
Number of working steps
Nombre d'étapes de travail
Het aantal bouwstappen
Número de operaciones de trabajo
Número de etapas de trabalho
Numero di passaggi
Antal arbetsmoment
Työvaiheiden lukumäärä
Antall arbeidsstrinn
Antall arbeidstrinn
Колличество операций
Liczba operacji
αριθμός των εργασιών
Is sahalainnin saaris
Počet pracovných operáci
a munkafolyamatok száma
Številka koraka montaže



Klarsichtteile
Clear parts
Pièces transparentes
Transparente onderdelen
Limpiar las piezas
Peça transparente
Parte transparente
Genomsiktig detaljer
Läpinäkyvät osat
Glassklare deler
Gjennomsiktige deler
Прозрачные детали
Elementy przezroczyste
διαφανή εξαρτήματα
Şeffaf parçalar
Průzračné díly
áttszó alkatrészek
Deli ki se jasno vide



Gleichen Vorgang auf der gegenüberliegenden Seite wiederholen
Repeat same procedure on opposite side
Opérer de la même façon sur l'autre face
Dezelfde handeling herhalen aan de tegenoverliggende kant
Realizar el mismo procedimiento en el lado opuesto
Repetir o mesmo procedimento utilizado no lado oposto
Stessa procedura sul lato opposto
Upprepa proceduren på motsatta sidan
Toista sama toimintieputi kuten vieriseisälli sivulla
Det samme arbeje gentages på den modsattiliggende side
Gjenta prosedyren på siden tværs overfor
Повторять такую же операцию на противоположной стороне
Taki sam przebieg czynności powtórzyc na stronie przeciwniej
επανάλάβετε την ίδια διαδικασία στην απέναντι πλευρά
Aynı işlemleri karşı tarafta tekrarlayın
Stejný postup zopakovat na protilehlé straně
ugyanazt a folyamatot a szemben található oldalon megismételni
Isti postopek ponoviti in na suprotni strani



Abbildung zusammengesetzter Teile
Illustration of assembled parts
Figure représentant les pièces assemblées
Afbeelding van samengevoegde onderdelen
Ilustración piezas ensambladas
Figura reprezentando peças encaixadas
Illustrazione delle parti assemblate
Bilden visar dalarna hopsatta
Kuva yhteiliitetyistä osista
Illustrasjonen viser de sammensatte delene
Ilustrasjon, sammensatte deler
Изображение смонтированных деталей
Rysunek złożonych części
απεικόνιση των συναρμολογημένων εξαρτημάτων
Birleştirilen parçaların şekli
Zobrazení sestavených dílů
összeállított alkatrészek ábrája
Slika slopljenega dela



Mit einem Messer abtrennen
Detach with knife
Détacher au couteau
Met een mesje afsnijden
Separarlo con un cuchillo
Separar utilizando uma faca
Staccare col coltello
Skär loss med kniv
Irrota veitsellä
Adskilles med en kniv
Skjær av med en kniv
Отделить ножом
Odciąć nożem
διαχωρίστε με ένα μαχαίρι
Bıracık ile kesin
Oddělit pomocí nože
kés segítségével leválasztani
Odeliti z nožem



Bauteile trocken lassen
Allow the parts to dry
Laisser sécher les pièces
Oderdelen laten drogen
Dejar secar las piezas
Deixar secar os componentes
Far asciugarsi i componenti
Anna osien kuivua
La delene tørke
Lad komponenterne tørre
Låt byggedelarna torka
Дать деталям высохнуть
Części pozostawić do wyschnięcia
Αφήστε τα μέρη να στεγνώσουν
Yarı parçaların kurumaya bırakınız
Alkatrészeket hagyja száradni
Jednotlivé díly nechte zaschnout
Pustite da sestavni deli posušijo



Klebeband
Adhesive tape
Dévidoir de ruban adhésif
Plakband
Cinta adhesiva
Fita adesiva
Nastro adesivo
Tejp
Teippi
Tape
Tape
Клейкая лента
Tasma klejaca
κολλητική ταινία
Yapıştırma bandı
Lepící páska
ragasztószalag
Traka z lepilom

Beiliegenden Sicherheitstext beachten / Please note the enclosed safety advice

D: Beiliegenden Sicherheitstext beachten und nachschlagebereit halten.

E: Please note the enclosed safety advice and keep safe for later reference.

F: Respecter les consignes de sécurité ci-jointes et les conserver à portée de main.

NL: Houddt u aan de bijgaande veiligheidsinstructies en hou deze steeds bij de hand.

E: Observar y siempre tener a disposición este texto de seguridad adjunto.

I: Seguire le avvertenze di sicurezza allegate e tenerle a portata di mano.

P: Ter em atenção o texto de segurança anexo e guardá-lo para consulta.

S: Beakta bifogad säkerhetstext och håll den i beredskap.

FIN: Huomioi ja säilytä ohjeet varolukselt.

DK: Overhold vedlagte sikkerhedsanvisninger og hav dem liggende i nærheden.

N: Ha alltid vedlagt sikkerhetstekst klar til bruk.

RUS: Соблюдайте прилагаемый текст по технике безопасности, хранить его в легко доступном месте.

PL: Stosować się do załączonej karty bezpieczeństwa i mieć ją stale do wglądu.

GR: Προσέξτε τις συνημμένες υποδείξεις ασφαλείας και φυλάξτε τις έτσι ώστε να τις έχετε πάντα σε διαθέσιμη ουσ.

TR: Ekteki güvenliik talimatlarını dikkate alıp, bakabileceğiniz bir şekilde muafaza ediniz.

CZ: Dbejte na přiložený bezpečnostní text a mějte jej připravený na dosah.

H: A mellékelt biztonsági szöveget vegye figyelembe és tartsa fellapozásra készen!

SLO: Priložena varnostna navodila izvajajte in jih hranite na vsem dostopnem mestu.

Dieser Bausatzt wurde in mehrfachen Qualitäts- und Gewichtskontrollen auf Vollständigkeit überprüft. Reklamationen können nur bearbeitet werden, wenn die **Bauanleitung**, das aus der Kartonage herausgeschnittene **EAN-Strichcode-Feld** und der **Kassenbon** eingeschickt werden. Bitte haben Sie Verständnis dafür, dass wir nur Gewährleistung bei aktuellen Artikeln übernehmen können, die im Zeitraum der letzten 24 Monate erworben worden sind. **Unfrei eingesandte Reklamationssendungen werden von uns nicht angenommen!** „Einzelteile für Umbauten können gegen Vorkasse erworben werden“. Unsere Adresse: Revell GmbH & Co. KG, Abteilung X, Henschelstr. 20-30, 32257 Bünde. Dieser Direktservice gilt für die Länder: Deutschland, Benelux, Österreich, Frankreich, Großbritannien. Reklamationen aus den übrigen Ländern werden über die jeweiligen Distributeure abgewickelt. Bitte kontaktieren Sie Ihren Händler.

This Model Kit has been subject to extensive quality and weight checks during the manufacturing process to ensure it leaves our warehouse in perfect condition. We are only able to process applications for missing parts if the following procedure is followed. In all cases the following will be required before we are able to process any request: Original receipt (proof of purchase) original instruction sheets (will be returned) and the bar code cut out of the box. We may not be able to process requests for products that have been discontinued for more than 24 months. Products that are returned directly to us without prior authorisation by a company representative will not be accepted and returned to sender. Replacement parts for conversion or spares will continue to be available however they will incur a handling charge. Please write to: Department X, Revell GmbH & Co. KG, Henschelstr 20-30, 32257 Bünde.

This direct service is only available in the following markets: Germany, Benelux, Austria, France & Great Britain, Revell GmbH & Co. KG, Boston House, 64-66 Queensway, Hemel Hempstead, Herts, HP2 5HA, Great Britain.
For all other markets please contact your local dealer or distributor directly.

Afin de vous donner entière satisfaction et pour nous assurer que tous les éléments nécessaires au montage de votre maquette sont présents dans la boîte, cet article a subi dans son intégralité divers contrôles qualitatifs ainsi que des contrôle de poids.

Si toutefois vous deviez nous faire part de certaines réclamations, nous vous prions de bien vouloir vous adresser à votre revendeur habituel, muni de la notice de montage, du code EAN découpé sur la boîte, ainsi que de votre ticket de caisse.

Le SAV ne sera assuré que pour les articles ayant été acquis depuis moins de 24 mois. Les pièces de rechange utilisées pour la transformation de maquettes pourront être obtenues en pré-paiement. Dans le cas où vous n'obtenez pas satisfaction, vous pouvez vous adresser directement à notre service SAV à l'adresse suivante: REVELL GmbH & Co. KG, Abteilung X, Henschelstraße 20-30, D-32257 Bünde cv Revell GmbH & Co. KG, 14 B, rue du Chapeau Rouge, F-21000 Dijon, France.

Pour tous les autres marchés, merci de prendre contact avec votre détaillant ou distributeur.

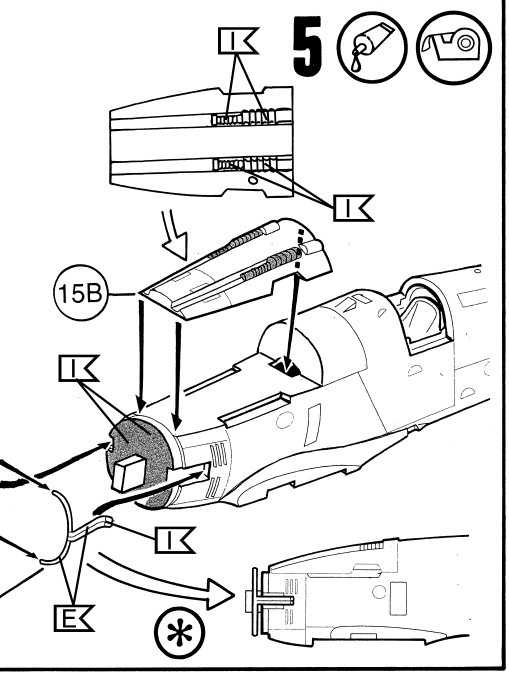
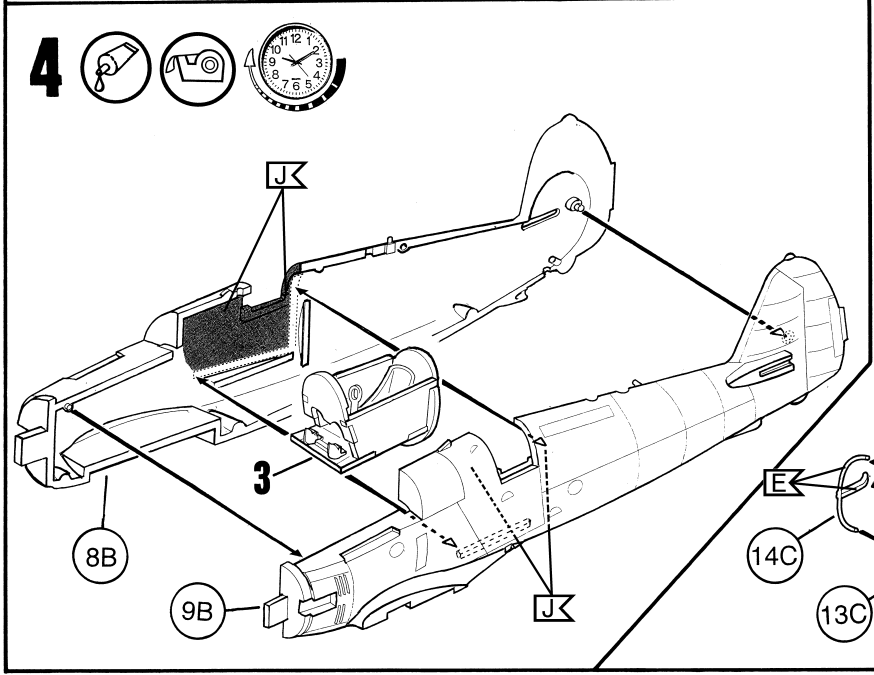
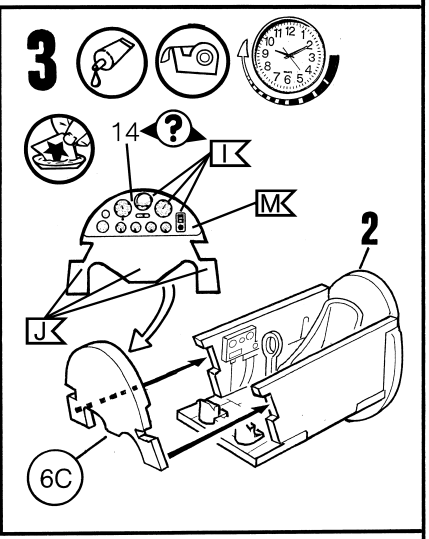
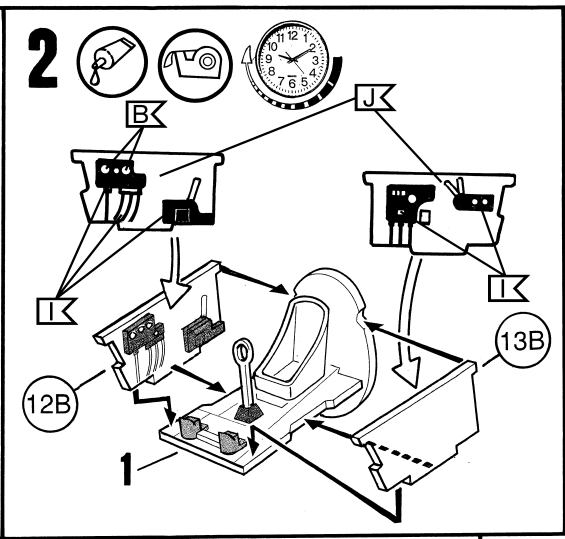
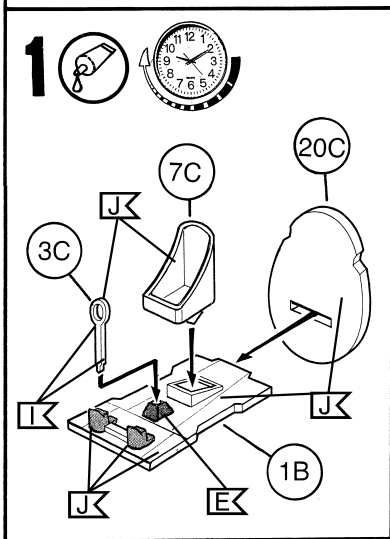
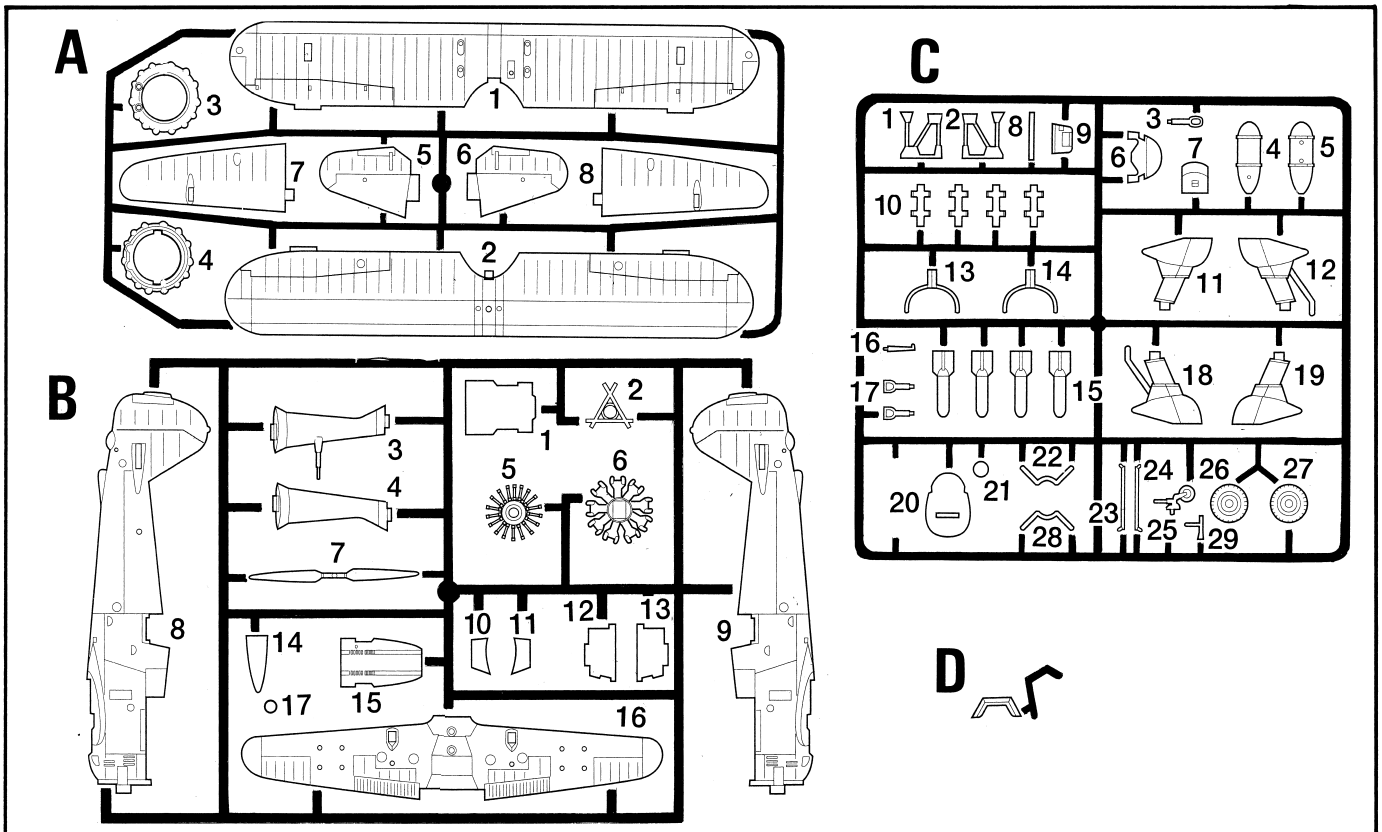
Deze bouwdoos werd verscheidene malen volledig gecontroleerd op kwaliteit en gewicht. Klachten kunnen slechts in behandeling worden genomen indien de bouwhandleiding, de uit de doos geknipte EAN - streepjescode en de kassenbon zijn meegezonden. Wij vragen om uw begrip dat wij alleen garantie kunnen geven voor huidige artikelen die binnen een periode van de laatste 24 maanden zijn gekocht. Onvolledig ingezonden klachten kunnen niet in behandeling worden genomen. Onderdelen voor ombouw kunnen tegen vooruitbetaling gekocht worden.

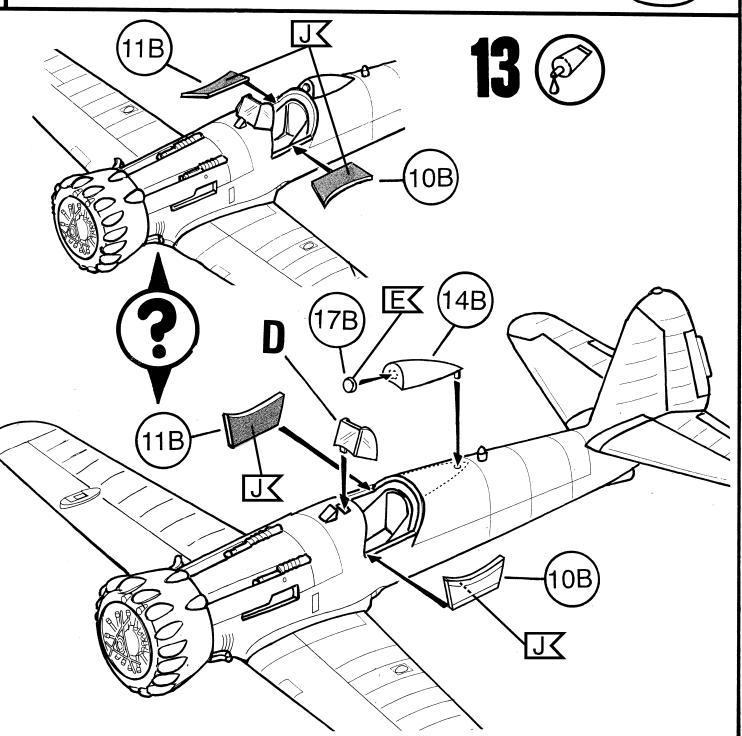
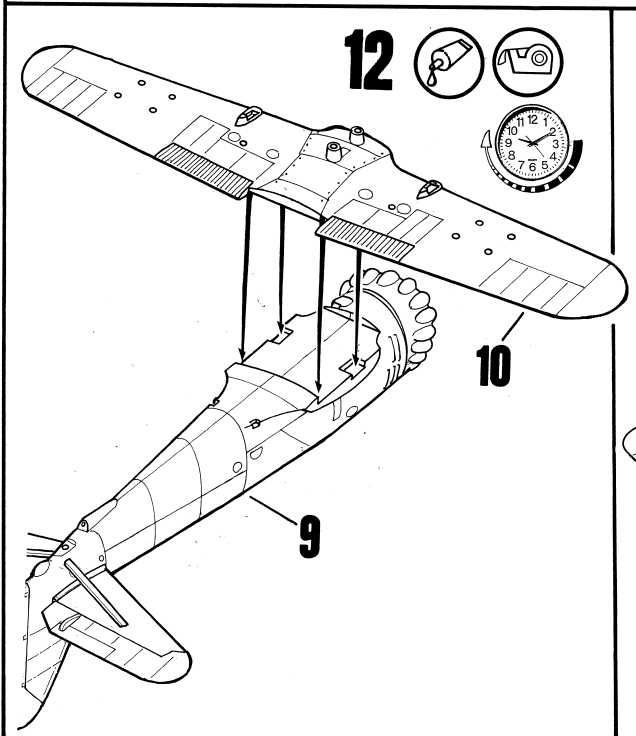
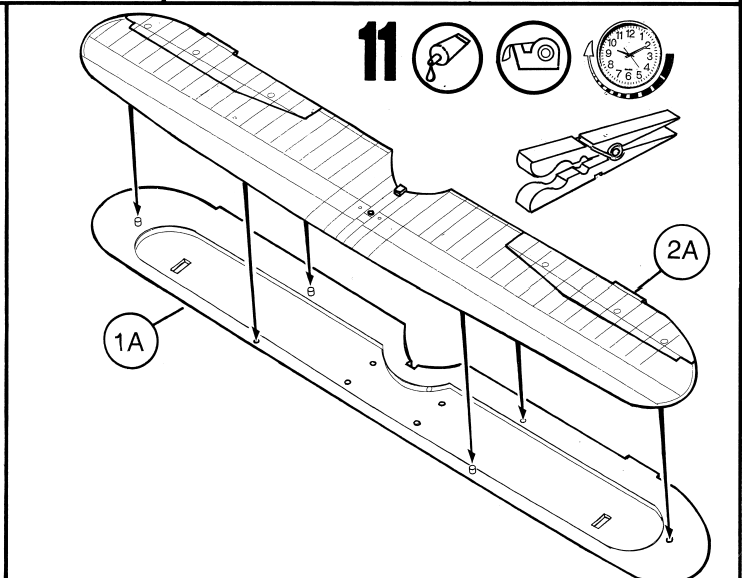
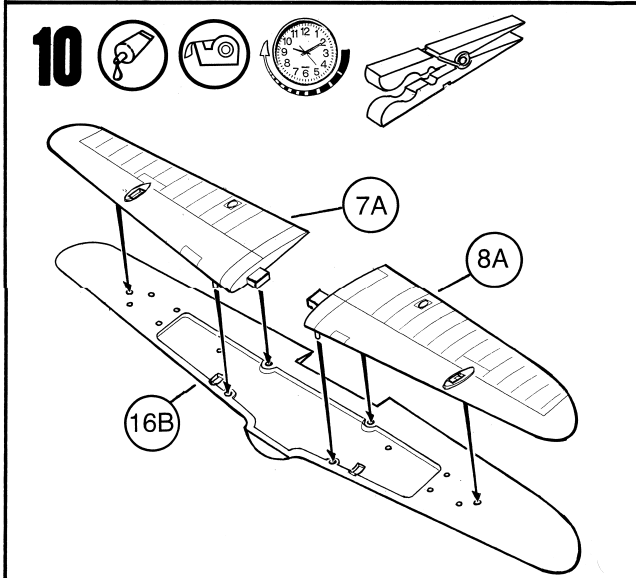
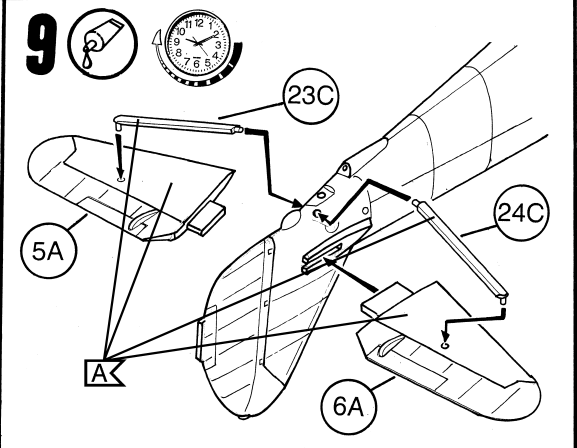
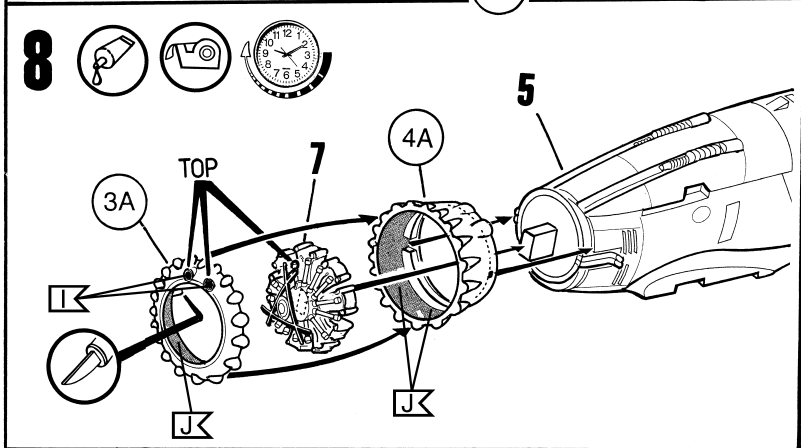
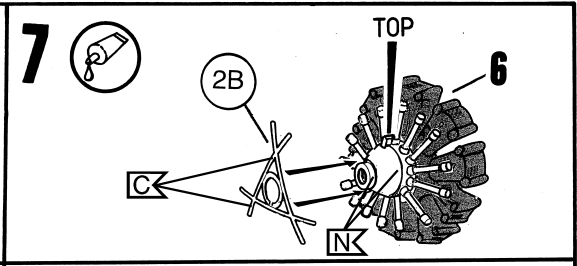
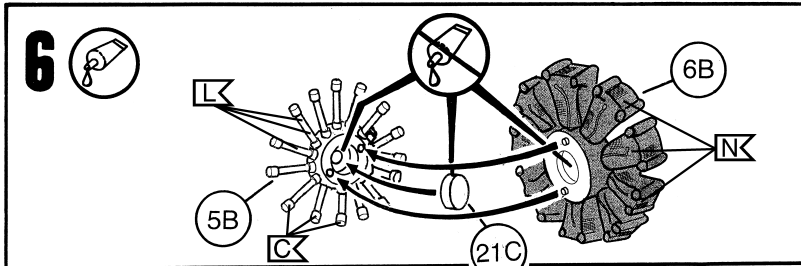
Ons adres is: Revell GmbH & Co. KG, Afdeling X, Henschelstrasse 20-30, 32257 Bünde, Duitsland. Deze directe service geldt alleen voor de volgende landen: Duitsland, Benelux, Oostenrijk, Frankrijk, Groot Brittannië.

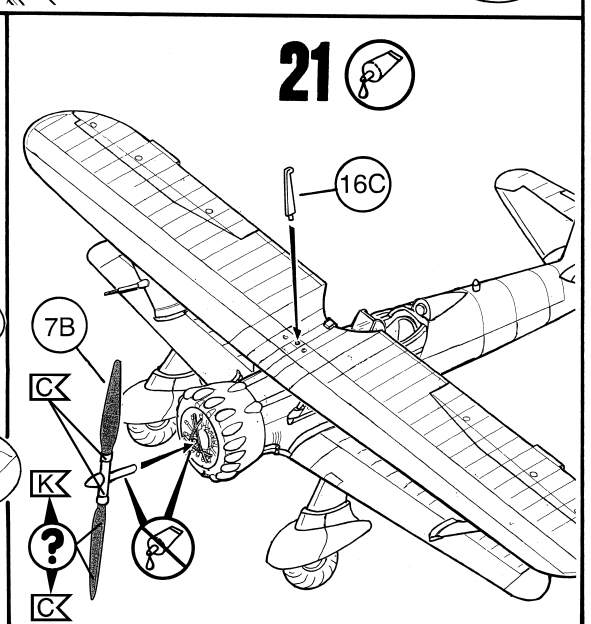
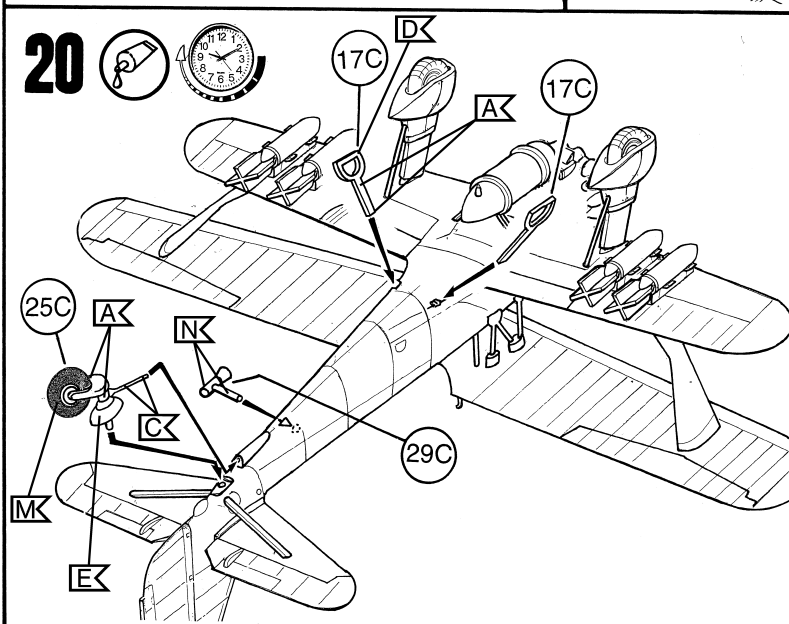
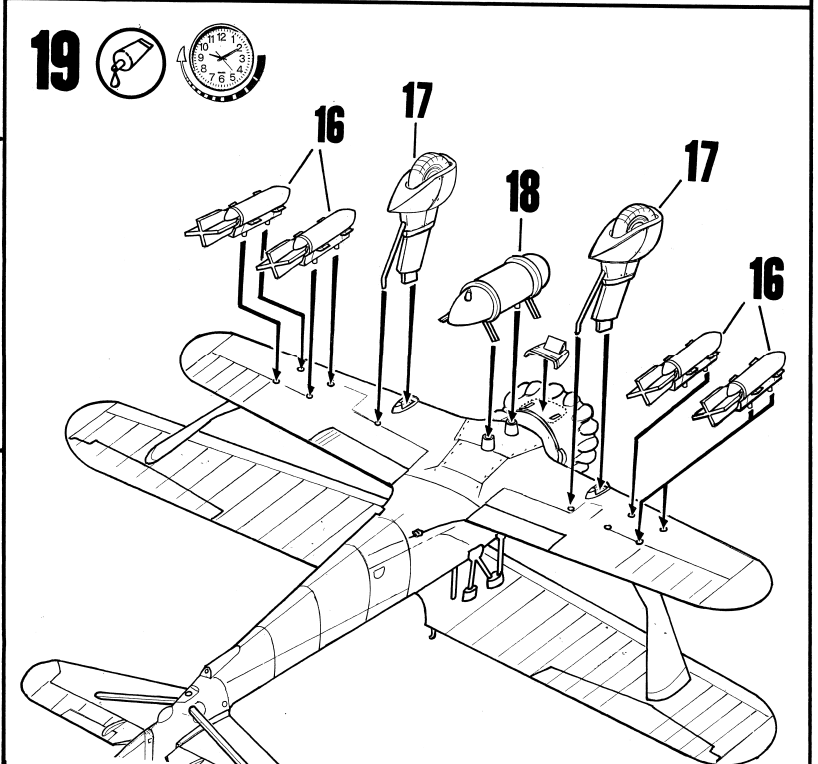
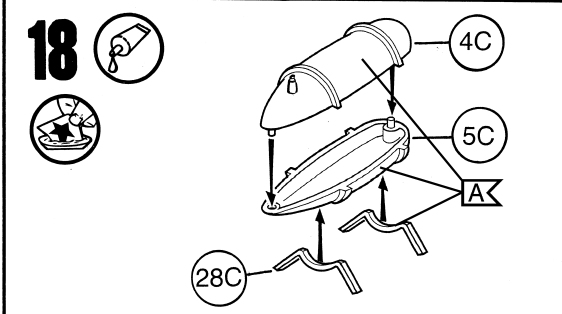
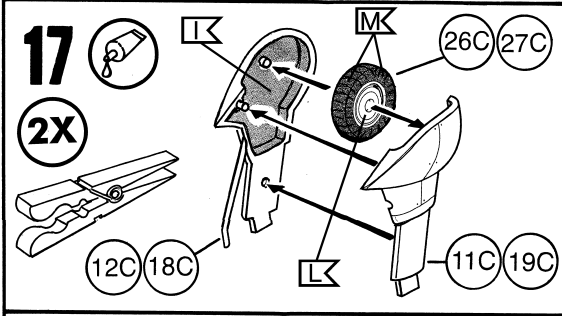
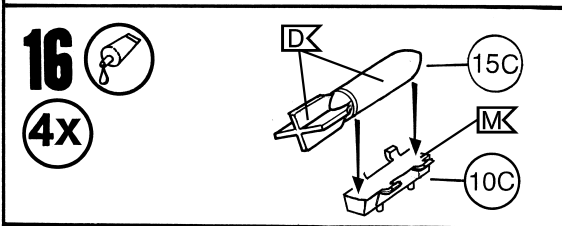
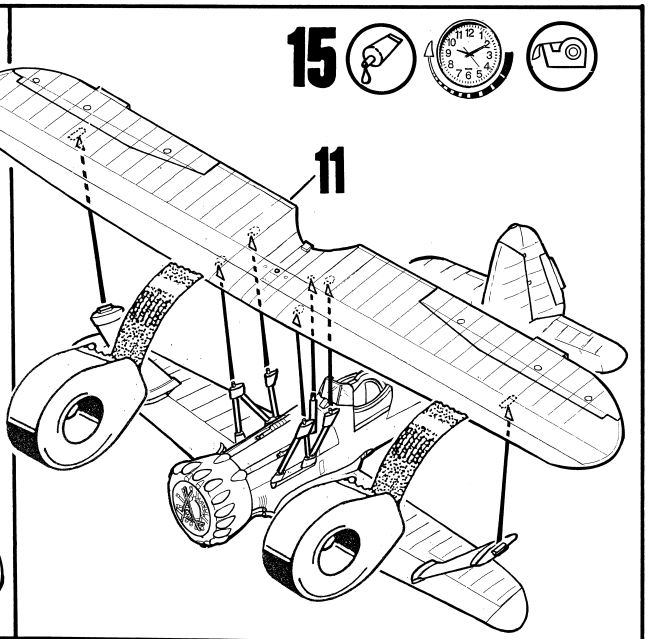
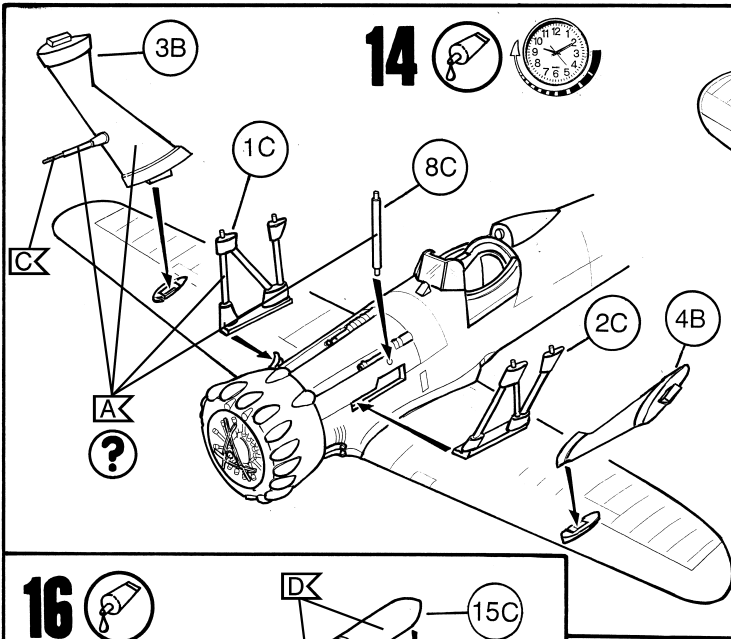
Klachten afkomstig uit overige landen worden via de eventuele lokale vertegenwoordigers van Revell afgewikkeld. Wij verzoeken U contact op te nemen met uw winkelier.

Benötigte Farben / Used Colors

Benötigte Farben Required colours	Peintures nécessaires Benodigde kleuren	Pinturas necesarias Tintas necessárias	Colori necessari Använda färger	Tarvittavat värit Du trenger følgende farger	Nødvendige farger Необходимые краски	Potrzebne kolory Απαιτούμενα χρώματα	Gerekli renkler Potřebné barvy	Szükséges színek. Potrebne barve
A	B	C	D	E	F	G	H	
Hellblau, matt 49 Light blue, matt Bleu clair, mat Lichtblau, mat Azul claro, mate Azul-claro, mate Blu chiaro, opaco Ljusblå, matt Vaaleansininen, matta Lyseblå, mat Lysblå, matt Светло-синий, матовый Jasnoniebieski, matowy Μπλε ανοιχτό, ματ Açik mavi, mat Világoskék, matt Světle modrá, matná Svetlodmodra, brez leska	weiß, seidenmatt 301 white, silky-matt blanc, satiné mat wit, zijdemat blanco, mate seda branco, fosco sedoso bianco, opaco seta vit, sidenmatt valkoinen, silkkihimmeä hvid, silkematt hvit, silkematt Белый, шелковисто-матовый biały, jedwabisto-matowy λευκό, μεταξωτό ματ beyaz, ipek mat blå, hedvåbné matná fehér, selyemmatt bela, svila mat	aluminium, metallic 99 aluminium, metallic aluminium, métallique aluminium, metallic aluminio, metalizado aluminio, metálico aluminio, metalico aluminium, metallic aluminium, metallak aluminium, metallic алюминиевый, металлик aluminium, metaliczny αλουμινίου, μεταλλικό alüminyum, metalik hliniková, metaliza aluminium, metall aluminium, metalik	Dunkelgrün, matt 39 Dark green, matt Vert foncé, mat Donkergroen, mate Verde oscuro, mate Verde escuro, mate Verde scuro, opaco Mörkgrön, matt Tummanvihreä, matta Mörkegrön, mat Mörkgrön, matt Темно-зеленый, матовый Ciemnozielony, matowy Πράσινο σκούρο, ματ Koyu yeşil, mat Sötétzöld, matt Tmavomodrá, matná Temozelena, brez leska	rost, matt 83 rust, matt rouille, mat roest, mat orin, mate ferrugem, fosco color ruggine, opaco rost, matt ruoste, himmeä rust, mat rust, matt ржавина, матовый rdzawy, matowy χρώμα σκουριάς, ματ pas rengi, mat rezavá, matná rozszda, matt rjava, mat	gelb, matt 15 yellow, matt jaune, mat geel, mat amarillo, mate amarillo, fosco giallo, opaco gul, matt keltainen, himmeä gul, mat gul, matt желтый, матовый żółty, matowy κίτρινο, ματ sari, mat žlutá, matná sárga, matt rumena, mat	karminrot, matt 36 carmin red, matt rouge carmin, mat karmijnrood, mat carmin, mate vermelho carmin, fosco rosso carminio, opaco karmínröd, matt karmiinpunainen, himmeä gul, mat karmínröd, matt красный кармин, матовый karminowy, matowy κόκκινο δαίησο, ματ lái rengi, mat krbové červená, matná kárminpiros, matt šminka rdeča, mat	blau, matt 56 blue, matt bleu, mat blauw, mat azul, mate azul, fosco blu, opaco blå, mat sininen, himmeä blå, mat blå, matt синий, матовый niebieski, matowy μπλε, ματ modrá, matná kék, matt plava, mat	
I	J	K	L	M	N	O		
anthrazit, matt 9 anthracite grey, matt anthracite, mat antraciet, mat antracita, mate antracite, fosco antracite, opaco antracit, matt antrasiti, himmeä koksgrå, mat antrasitt, matt антрацит, матовый antracyt, matowy ανθρακί, ματ antrasit, mat antracit, matná antracit, matt tamno siva, mat	helloliv, matt 45 light olive, matt olive clair, mat olijf-licht, mat aceituna, mate oliva claro, fosco oliva clara, opaco ljusoliv, matt vaalean olivi, himmeä lysoliv, mat lys oliven, matt светло-оливковый, матовый jasnooliwk., matowy ανοιχτό χακί, ματ açik zeytuni, mat světloolivová, matná világos olív, matt svetlo oliva, mat	Schwarzgrün, matt 40 Black green, matt Vert noir, mat Zwartgroen, mat Negro verdoso, mate Verde-preto, mate Nero verde, opaco Svartgrön, matt Mustanvihreä, matta Sortgrön, mat Sortgrön, matt Черно-зеленый, матовый Czarnozielony, matowy Πρασινόμαυρο, ματ Siyah yeşili, mat Feketeszöld, matt Černozelená, matná Črnozelená, brez leska	schwarz, seidenmatt 302 black, silky-matt noir, satiné mat zwart, zijdemat negro, mate seda preto, fosco sedoso nero, opaco seta svart, sidenmatt musta, silkkihimmeä sort, silkematt sort, silkematt Черно-зеленый, матовый czarny, jedwabisto-matowy μαύρο, μεταξωτό ματ siyah, ipek mat černá, hedvåbné matná fekete, selyemmatt črna, svila mat	panzergrau, matt 78 tank grey, matt gris blindé, mat panssergris, mat plomizo, mate cinzento militar, fosco color carro armato, opaco pansargrá, matt panssarinharmaa, himmeä kampvogngrå, mat panssergrå, matt серый танк, матовый szary czołg., matowy γκρι ταγκς, ματ panzer grisí, mat panceřové šedá, matná páncélszürke, matt okloпно siva, mat	eisen, metallic 91 steel, metallic coloris fer, métallique ijzerkleurig, metallic ferroso, metalizado ferro, metálico ferro, metalico järnfärg, metallic teräksenväriinen, metallikiilto jern, metallak jern, metallic стальной, металлик żelazo, metaliczny σιδηρού, μεταλλικό żelazná, metaliza vas, metáll železna, metalik	seegrün, matt 48 sea green, matt vert d'eau, mat zeegroen, mat verde mar, mate verde-mar, fosco verde lago, opaco havsgrön, matt merenvihreä, himmeä havgrön, mat sjögrön, matt зеленый морской, матовый zieleń morska, matowy πράσινο λιμνης, ματ göl yeşili, mat mořská zelená, matná tengerzöld, matt morsko zelena, mat		
P								
hellgrau, seidenmatt 371 light grey, silky-matt gris clair, satiné mat lichtgrüis, zijdemat gris claro, mate seda cinzento claro, fosco sedoso grigio chiaro, opaco seta ljusgrå, sidenmatt vaaleanharmaa, silkkihimmeä lysegrå, silkematt lysgrå, silkematt светло-серый, шелковисто-матовый jasnoszary, jedwabisto-matowy ανοιχτό γκρι, μεταξωτό ματ açik gri, ipek mat světlesedá, hedvåbné matná világosszürke, selyemmatt svetlo siva, svila mat								





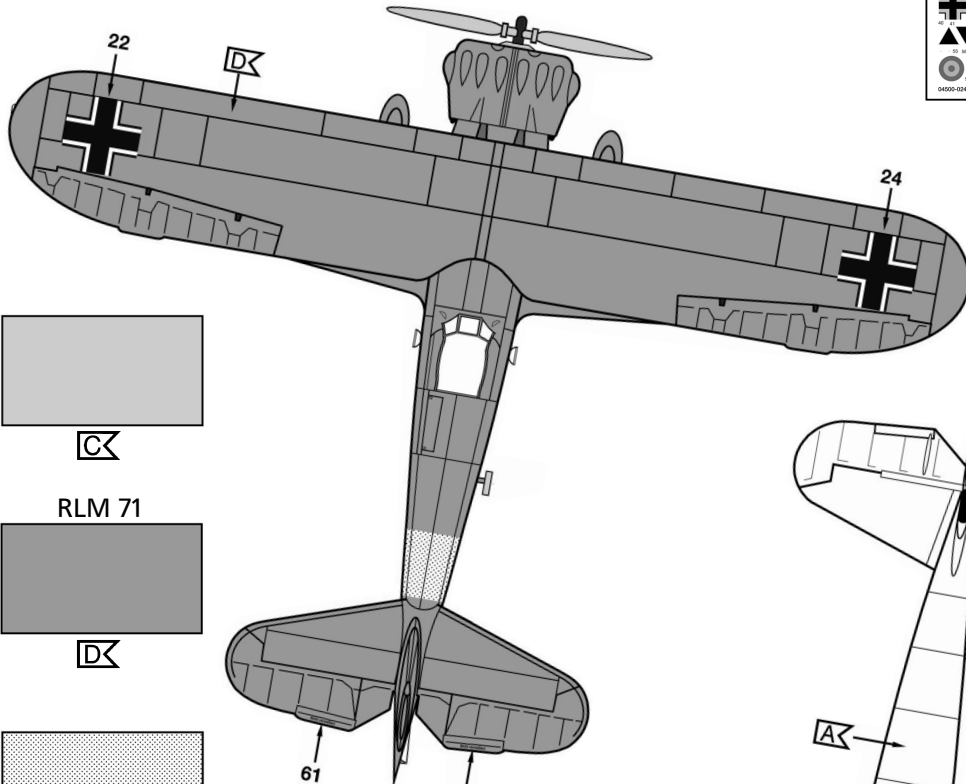
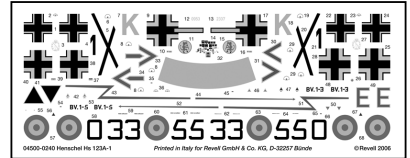
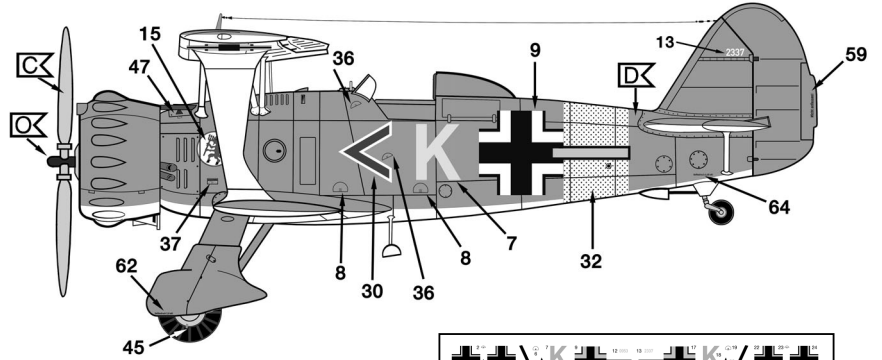
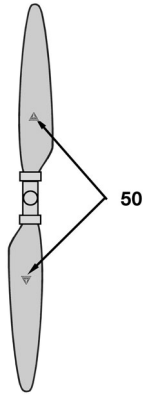


22

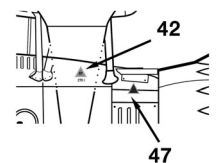
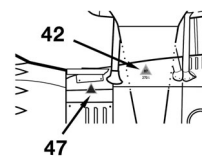
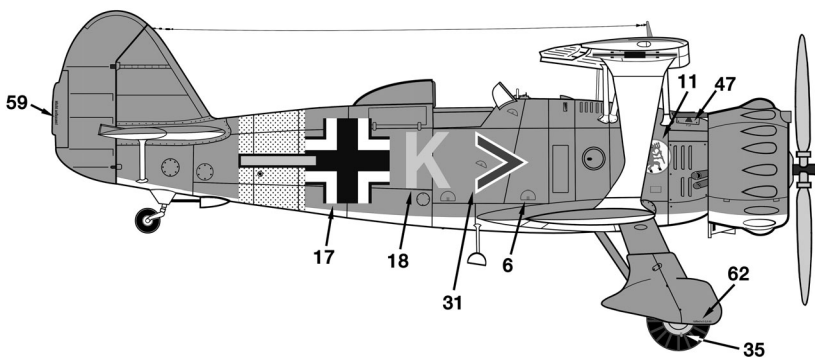
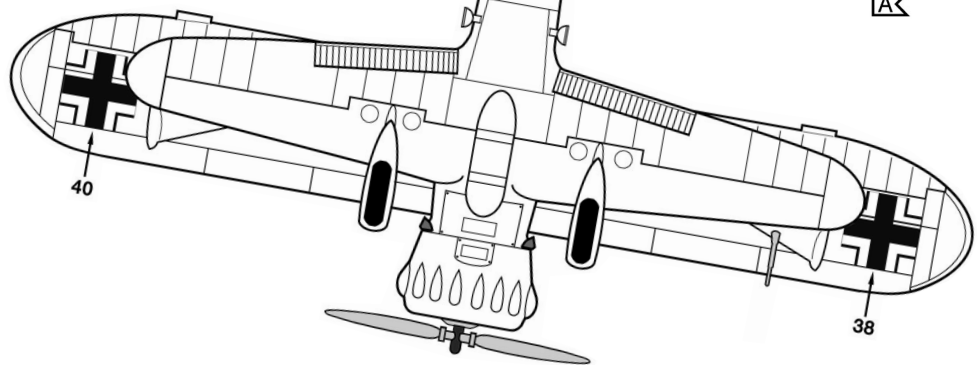
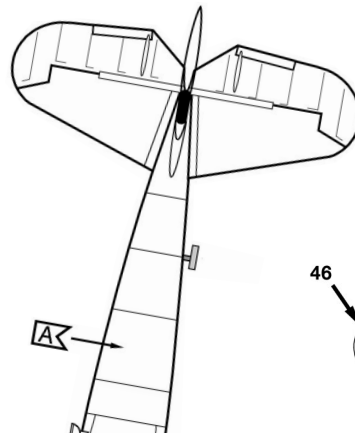


Henschel Hs 123A-1 of II./SG 1, Russia 1943

RLM 65



RLM 71



23



Henschel Hs 123A-1 of 4./SG 2, Russia 1943

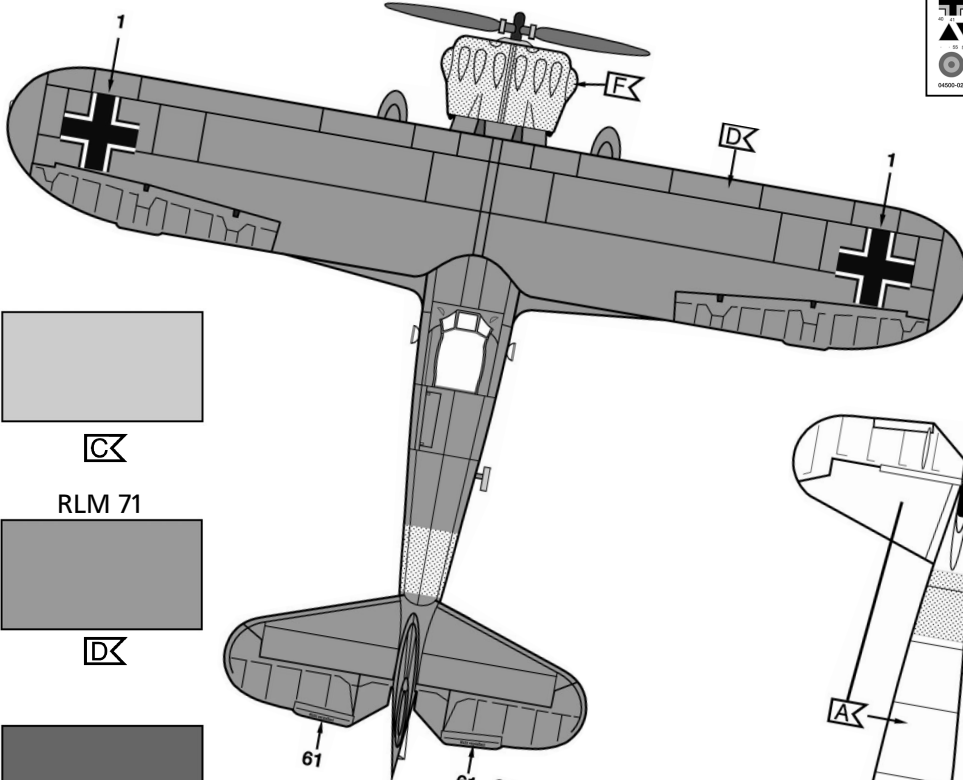
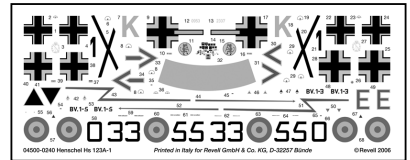
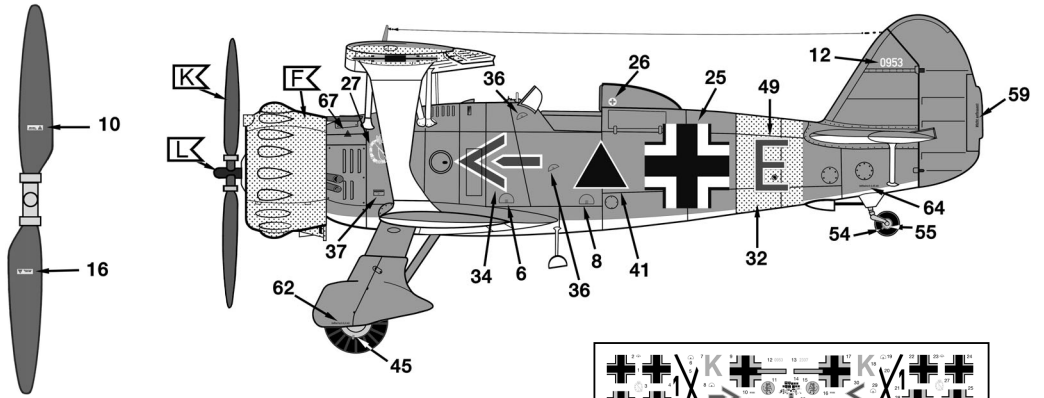
RLM 65



AK



BK



CK

RLM 71



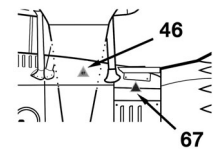
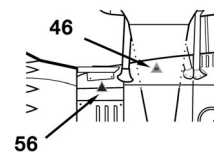
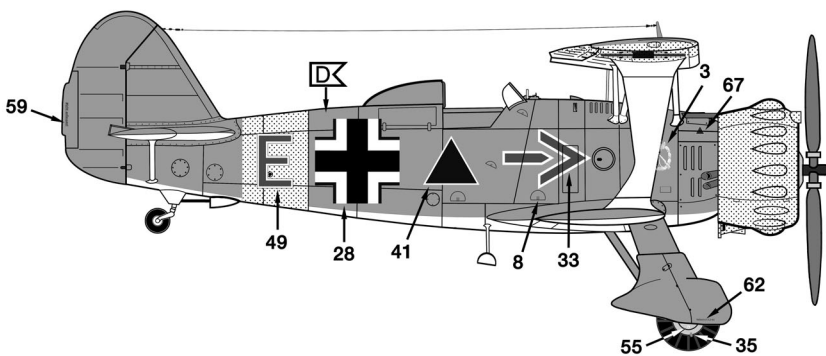
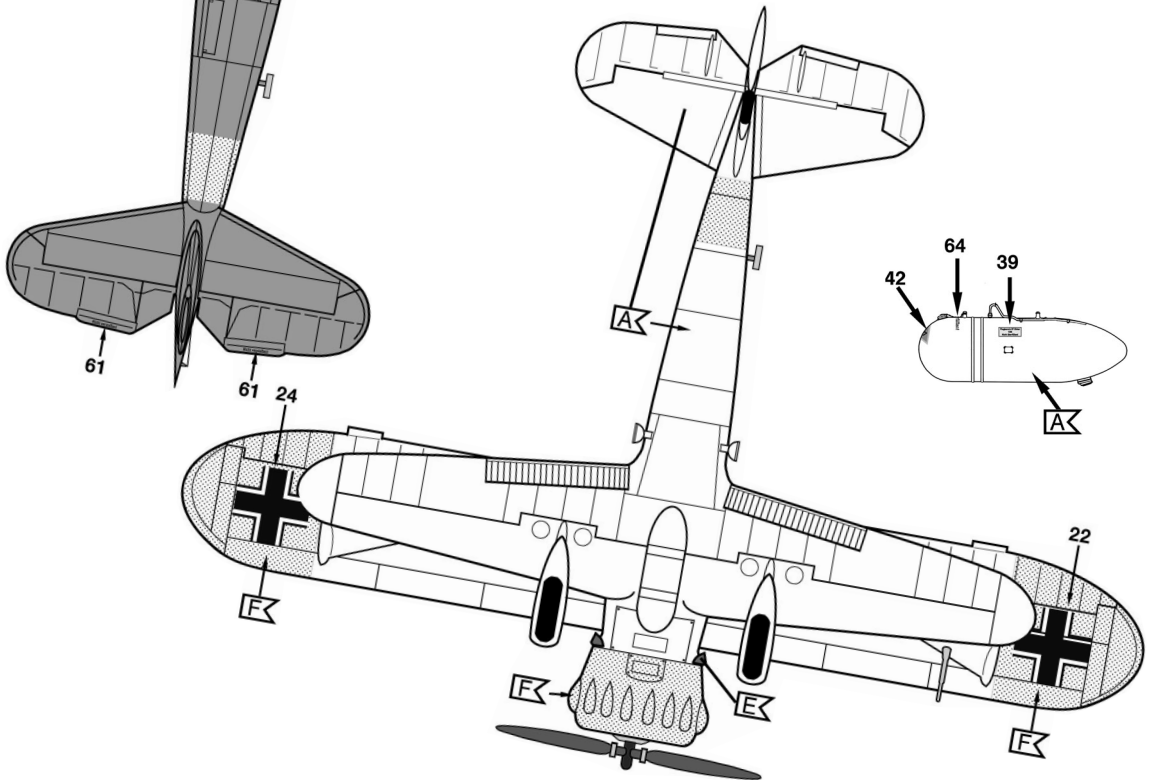
DK



EK



EK



24



Henschel Hs 123A-1 of 33° Gruppo, Villanubla / Valladolid, Spain; Summer 1952

