

Revell**British
PHANTOM F-4M/FGR 2**

04588-0389

© 2004 BY REVELL GmbH & CO. KG

PRINTED IN GERMANY

**British PHANTOM F-4M/FGR 2**

Obwohl der Beginn ihrer Karriere auf wackligen Beinen stand, wurde die unverwechselbare McDonnell Phantom, die am 27. Mai 1968 ihren Erstflug absolvierte, eines der berühmtesten zweisitzigen düsengetriebenen Mehrzweck-Kampfflugzeuge aller Zeiten. Ursprünglich für die U.S. Navy als flugzeugträgergestützter Allwetter-Abfangjäger entworfen, wurde sie bald auch bei der U.S. Air Force geschätzt - und von diesem Zeitpunkt an war ihr Platz in der Geschichte gesichert. Von den harten Kriegseinsätzen mit den U.S. Streitkräften in Vietnam und den israelischen Streitkräften im nahen Osten bis hin zum Golfkrieg 1991 erwies sich die Phantom als verlässliche und robuste Maschine. In den 1960er Jahren, als die britische Verteidigungsstrategie neu aufgerollt wurde, entschied man sich, "anglisierte" Versionen der Phantom für die Fleet Air Arm (FAA) der Royal Navy und für die Royal Air Force zu beschaffen, nämlich die F-4K Phantom FG1 und die F-4M Phantom FGR2. Die beiden Versionen ähnelten einander und wurden im Vergleich zum Ausgangsmodell stark abgewandelt, um den Einbau der Rolls Royce Spey 220-Turbinenstrahltriebwerke mit Nachbrenner, die einen größeren Durchmesser hatten, zu ermöglichen und auch, um eine Reihe von Änderungen an der Ausstattung im Flugzeuginneren vorzunehmen.

Die FG1 unterschied sich von der FGR2 darin, dass sie Vorflügel am Höhenleitwerk sowie ein längeres Bugfahrwerk mit verdoppeltem Federweg hatte, um das Startverhalten den Bedingungen eines Flugzeugträgers anzupassen; Auch die Avionik-Ausrüstung wurde verändert. Nachdem die ersten Maschinen des Typs FGR2 am 7. Mai 1969 bei der 6. Squadron (Staffel) des RAF-Stützpunkts Coningsby im Vereinigten Königreich Großbritannien in Dienst gestellt wurden, wurde dieser Typ über die nachfolgenden 23 Jahre von insgesamt 15 Einsatzstaffeln der RAF geflogen, wobei die meisten zunächst für Bodenangriff und Aufklärung eingesetzt wurden.

Die Squadrons Nr. 2, 14, 17, 19, 31 und 92 dienten auf RAF-Stützpunkten in Deutschland, die Squadrons Nr. 6, 23, 29, 41, 43, 54, 56, 74, 111 und Nr. 226 OCU dienten auf britischem Grund und Boden (die Squadrons Nr. 43 und 111 benutzten anfänglich die FG1 und Squadron Nr. 74 die F-4J(UK)S, alle Squadrons wechselten jedoch später zur FGR2). Ab 1974 wurden der Bodenangriff und die Aufklärung den Squadrons, die Maschinen des Typs SEPECAT Jaguar GR1 flogen, übertragen. So konnte nun die Phantom nach und nach die Aufgabe der Luftverteidigung von den Maschinen des Typs Lightning, die alle bis 1988 außer Dienst gestellt wurden, übernehmen. Nach dem Falklandkrieg 1982 wurde Flight Nr. 1453 für die Luftverteidigung der Inseln gebildet. Die letzten britischen Phantom-Staffeln wurden ihrerseits ab September 1992 durch Maschinen des Typs Tornado F3 ersetzt. Für die verschiedenen Einsätze konnte die Phantom eine breite Auswahl an Außenlasten und Waffen mitführen, von denen einige in diesem Bausatz enthalten sind. Der große EMS-Aufklärungsbehälter befand sich nur relativ kurze Zeit - hauptsächlich bei den Squadrons Nr. 2 und 41 - im Einsatz. Die in einem Behälter unter dem Rumpf angebrachte amerikanische SUU-23/A 20mm-Maschinenkanone mit hoher Durchschlagskraft, die AIM-7 Sparrow und Sky Flash Luft-Luft-Raketen dagegen verblieben mit der Phantom bis 1992 im aktiven Dienst. Die Leistungsdaten beider Versionen waren ähnlich. Die Spey-Triebwerke lieferten einen Schub von je 9.305 kg (20.515 lb.) mit Nachbrenner und erzeugten eine Höchstgeschwindigkeit von 1.464 km/h (910 mph) auf 305m Höhe (1.000 ft.). Spannweite: 11,70m (38 ft. 4,75in.), Länge: 17,75m (58 ft. 3in.), Höhe: 4,95m (16 ft. 3,3in.).

British PHANTOM F-4M/FGR 2

From an uncertain start to its career the distinctive McDonnell Phantom, which first flew on 27 May 1968, became one of the most famous two-seat multi-role jet combat aircraft of all time. Originally conceived as a carrier borne all-weather interceptor for the U.S. Navy, it soon found favour with the U.S. Air Force and from then onwards its place in history was assured. From the tough wars with U.S. forces in Vietnam and with the Israelis in the middle east through to the Gulf War of 1991, the Phantom proved to be a reliable and rugged aircraft. During the 1960s, when UK defence policies were under major review, it was decided to purchase 'Anglicised' Phantoms for the Royal Navy's Fleet Air Arm and for the Royal Air Force, respectively the F-4K Phantom FG1 and the F-4M Phantom FGR2. Both versions were similar and considerably modified to incorporate larger diameter Rolls Royce Spey 202 afterburning turbojets and various internal equipment changes. The FG1 differed from the FGR2 in having tailplane leading edge slats, a double-extension nosewheel leg to give a higher carrier deck attitude for take-off and some changes in avionics equipment. First entering RAF service with No. 6 Squadron at RAF Coningsby, UK, on 7 May 1969, the FGR2s were used during the next 23 years by a total of 15 operational RAF squadrons, most initially dedicated to the ground attack and reconnaissance roles. Nos. 2, 14, 17, 19, 31 and 92 Squadrons served in RAF Germany, while Nos. 6, 23, 29, 41, 43, 54, 56, 74, 111 Squadrons and No.226 OCU served in the UK. (Nos.43 and 111 Sqns initially used FG1s, and No.74 first used F-4J(UK)S, all later changing to FGR2s.) From 1974, the SEPECAT Jaguar GR1 Squadrons started taking over the ground attack and reconnaissance roles, releasing the Phantoms to gradually take over the air defence role from the Lightnings, all of which were withdrawn by 1988. Following the 1982 Falklands conflict, No.1453 Flight was formed to undertake the air defence of the islands. The last UK Phantom squadrons were in turn by Tornado F3s from September 1992. For their various roles the Phantoms could carry a wide variety of stores and weapons, several of which are featured in this kit; the huge EMI reconnaissance pod was relatively short-lived in service and mainly used by Nos.2 and 41 Squadrons. In contrast, the hard-hitting American SUU-23/A 20mm gun pod and AIM-7 Sparrow and Sky Flash air-to-air missiles were in service on the Phantoms until 1992. Performances of the two versions were similar, the Spey engines each delivering 9,305kg (20,515 lb.) thrust with reheat, giving a maximum speed of 1,464km/h (910mph) at 305m (1,000ft.) Wing span: 11.70m (38ft 4.75in.) Length: 17.75m (58ft 3in.) Height: 4.95m (16ft 3.3in.)

Vor dem Zusammensetzen gut durchlesen!

D: Achtung: Jedes Teil ist nummeriert (1). Reihenfolge der Montageschritte beachten. Benötigte Werkzeuge: Messer und Feile zum Entfernen und Entgraten der Teile (2) Gummiband, Klebeband und Wäscheklammer zum Zusammenhalten der geklebten Einzelteile (3). Plastikteile in einer milden Wässerschlüssellösung reinigen und an der Luft trocknen, damit der Farbanstrich und die Abziehhilfen besser haften. Vor dem Ankleben prüfen ob Teile passen, Klebstoff sparsam auftragen Chrom und Farbe an den Klebeflächen entfernen. Kleine Teile austreichen, bevor sie vom Rahmen entfernt werden (4) (5). Farben gut durchtrocknen lassen, erst dann den Zusammenbau fortsetzen. Jedes Abziehbildmotiv einzeln ausschnitten und ca. 20 Sekunden in warmes Wasser tauchen. Das Motiv an der bezeichneten Stelle vom Papier abschleiben und mit Löschpapier andrücken.

NL: OPELLE: Voor de montage eerst goed de handleiding lezen. Elk onderdeel is genummerd (1). Let op de montagevolgorde. Benodigd gereedschap: mes en vijl voor het afbramen van de onderdelen (2); elastiek, plakband en wascheklammer om de onderdelen samen te houden en de gefiniede onderdelen (3). Plastic onderdelen met een zacht afwasmiddel reinigen en vanzelf laten drogen, zodat de verf en de decals beter hechten. Controleer voor het lijmen of de onderdelen passen; lijn dun opbrengen. Chrom en verf van de lijmvlakken verwijderen. Kleine onderdelen voren voordat ze van het raam worden verwijderd (4) (5). Verf goed laten drogen, dan pas verdergaan met de montage. Elke decal afzonderlijk uitsnijden en ca. 20 sec. in warm water dopen. De decal op de aangegeven plaats van het papier schuiven en met vloeipapier aandrukken.

GB: ATTENTION: Read the instructions thoroughly prior to assembly. Each component is numbered (1). Adhere to specified sequence of assembly. Tools required: knife and file for removal of components from frame (2); rubber band, adhesive tape and clothes pegs for clamping components together after applying adhesive (3). Clean plastic components in a mild detergent solution and allow to air-dry so that paint and transfers adhere better. Prior to applying adhesive, check to see whether the components fit together; apply adhesive sparingly. Remove chrome and paint from the contact surfaces. Paint small components before removing them from the frame (4) (5). Allow paint to dry well, and only then continue to assemble. Cut out each transfer individually and immerse in warm water for approx. 20 seconds. Slide transfer off paper and into designated position, then press on with blotting paper.

F: ATTENTION: lisez bien la notice de montage avant de commencer. Chaque pièce est numérotée (1). Respectez l'ordre des opérations. Outils nécessaires: couteau et lime pour ébarber les pièces (2); élastiques, ruban adhésif et pinces à linge pour maintenir les pièces collées (3). Nettoyez les pièces en matière plastique dans une solution douce de produit de lavage et faites-les sécher à l'air afin que la peinture et les décalcomanies tiennent mieux. Avant de mettre la colle, vérifiez si les pièces s'adaptent bien les unes aux autres; mettez peu de colle. Enlevez le chrome et la peinture et des surfaces de collage. Peignez les petites pièces avant de les détacher de la grappe (4) (5). Laissez bien sécher la peinture avant de poursuivre l'assemblage. Découpez chaque décalcomanie séparément et plongez-la dans de l'eau chaude pendant 20 secondes environ. A l'endroit marqué, faites glisser le motif pour le séparer du papier et pressez-le sur l'emplacement avec du papier buvard.

E: Atención! Antes de comenzar con el ensamblaje, leer detenidamente las instrucciones. Cada pieza va numerada (1). Téngase en cuenta el orden de operaciones del ensamblaje. Herramientas necesarias: Cuchilla y lima para desbarbar las piezas (2). Cintas de goma, cinta adhesiva y pinzas de ropa para sujetar las piezas pegadas (3). Lavar las piezas de plástico en una solución de detergente suave y dejar que se sequen al aire para mejorar así la adhesión de la pintura y de las calcomanías. Antes de aplicar el pegamento comprobar si las piezas quedan correctamente adaptadas. Aplicar el pegamento sin excederse. Alejar de las superficies de pegado el cromado y la pintura. Pintar las piezas pequeñas antes de desprenderlas de su sujeción (4) (5). Antes de proseguir con el ensamblaje, dejar que se sequen bien la pintura. Recortar las calcomanías una por una y sumergirlas durante unos 20 segundos en agua caliente. Deslizar del papel la calcomanía en el lugar adecuado y apretarla colocando encima de ella papel secante.

I: ATTENZIONE! E' PERMESSO L'USO AI BAMBINI SOPRA GLI 8 ANNI! Da usare sotto la supervisione d'adulti IMPORTANTE! Leggere attentamente le istruzioni d'uso, seguirle rigorosamente e tenerle sempre a portata di mano per una rapida consultazione. Tenere le confezioni e gli accessori lontani dalla portata dei bambini (sotto i 36 mesi) e degli animali. Lavarsi le mani e gli attrezzi alla fine di seduta d'assemblaggio. Adoperare solo gli accessori inclusi nella confezione oppure quelli consigliati nelle istruzioni d'uso. Non mangiare, bere o fumare durante il lavoro con prodotti contenenti solventi. Tenere i kits lontani da fonti di calore. Non portare il materiale a contatto con gli occhi, la pelle o la bocca; non ingerirlo. Non aspirare i vapori.

S: OBS: Läs instruksjonerna noga igjennom innan du sätter modellerna sammen. Varennda detalj är nummerad (1). V g beakta följden i sammansättningsstegen. Verktyg, som du kommer att behöva: kniv och fil för att skrapa detaljerna rena (2), gummibänder, tejp och klädnypor för att hålla samman de limmade detaljerna (3). Rengör plastdelarna i en mild tvättmedelslösning och torka dem i luften för att tack och dekaler skall hålla bättre. Kolla, om detaljerna passar ihop innan du klistrar dem och använd limmet sparsamt. Avlägsna krom och lack från trycken, som kommer att limmas ihop. Måla de små detaljerna innan du avlägsnar dem från ramen (4) (5). Låt lacket torka igenom innan du fortsätter med sammansättningen. Skär av varje dekalmotiv enskilt och doppa det i varmt vatten i ca 20 sekunder. Flytta motivet bort från papperet genom att trycka vid det angivna stället och tryck fast med löskapper.

DK: BEMÆRK: Inden sammensætningen begynder, skal byggevejledningen læses godt igennem. Hver del er nummereret (1). Rækkefølgen af monteringsstrimene skal overholdes. Nødvendigt værktøj: Kniv og fil til afgratning af delene (2), gummibånd, tape og klæknypor til at holde sammen de limede enkeltdele (3). Rengør plastdelene i mild sæbevand og lufttørk, slik at malingen og overføringsbillederne bedre kan hæfte. Inden påføres kontrolteres om delene passer; limen påføres sparsomt. Krom og farve fjernes fra klebefladerne. De små dele males inden de fjernes fra rammen (4) (5). Lad farven tørre godt inden sammensætningen fortsættes. Overføringsbilledernes motiver skæres ud enkeltvis og dyppes ca. 20 sek. i varmt vand. Skub motivet fra papiret på tryk det fast med træklapper.

GR: ΠΡΟΣΟΧΗ: Πριν τη συναρμολόγηση, διαβάστε καλά τις οδηγίες. Κάθε εξάρτημα είναι αριθμημένο (1). Προσέξτε τη σειρά των βημάτων συναρμολόγησης. Απαιτούμενα εργαλεία: μαχαίρι και λίμα για τη λείανση των εξαρτημάτων (2), λαστιχένια ταινία, κολλητική ταινία και μαντιλάκια για τη συγκράτηση των κολλημένων μεμονωμένων εξαρτημάτων (3). Καθαρίστε τα πλαστικά εξαρτήματα μέσα σε ένα "μαλακό" καθαριστικό διάλυμα και στεγνώστε τα στον αέρα, ώστε να υπάρξει καλύτερη πρόσφυση του χρώματος και των χαλκομανιών. Πριν το κόλληση, ελέγξτε αν ταίριαζουν μεταξύ τους τα εξαρτήματα. Επαλείψτε οικονομικά την κόλλα. Απομακρύνετε από τις επιφάνειες επικάλυψη, χρώμα και βαφή. Βάψτε τα μικρά εξαρτήματα, πριν απομακρυνθούν από το πλαίσιο (4) (5). Αφίστε να στεγνώσουν καλά τα χρώματα και όστρα συνεχή τη συναρμολόγηση. Κόψτε ξεχωριστά το κάθε μοτίβο των χαλκομανιών και βουτήξτε το σε ζεστό νερό για περί 20 δευτερόλεπτα. Απομακρύνετε το μοτίβο από το χαρτί, στο σημειωμένο σημείο και πέστε το με το στουάκι.

N: OBS! Les nøye igjennom monteringsanvisningen før sammenbyggingen. Hver del er nummerert (1). Folg rekkefølgen på monteringsstrimene. Nødvendig verktøy: Kniv og fil for fjerning av grader på delene (2), gummibånd, tape og klæknypor for å holde sammen de limede enkeltdelene (3). Rengjør plastdelene i mildt såpevann og la dem lufttørke, slik at fargen og bildene sitter bedre. Før pålimingen må det kontrolleres om delene passer: Ta på litt lim. Fjern krom og farge på klebeflatene. Mal de små delene for de fjernes fra rammen (4) (5). La fargene tørke godt før sammenmonteringen fortsettes. Skjær ut hvert av motivene for seg og legg dem i varmt vann i ca. 20 sekunder. Skyv motivet fra papiret på det merkede stedet og trykk på med trekkpapi.

P: ATENÇÃO: Antes de iniciar a montagem leia atentamente o manual de construção. Todas as partes componentes são numeradas (1). Atente para a sequência dos passos do montagem. Ferramentas necessárias: Faca e lixa para aparar a reborda das peças (2), elástico, fita adesiva e moles de roupa para sustentar as peças (3) durante o colagem. As peças de material plástico devem ser limpas numa solução fraca de detergente e secas ao ar, do forma que o demão de tinta e os decalques tenham uma boa adesão. Antes de colar, verifique se as peças encaixam; utilize a cola em pequena quantidade. Eliminar o cromado e a tinta das superfícies a serem coladas. Não passar cola nas peças que ainda se encontram fixas na grade do material plástico. Pintar as peças pequenas antes de retirá-las da grade (4) (5). Deixar a tinta seca completamente para depois continuar com a montagem. Cortar separadamente cada um dos decalques e mergulhá-los em água morna durante aproximadamente 20 segundos. Decolar os motivos do papel na posição indicada e secar com mata-borrão.

FIN: HUOMIO: Lue rakennusohjeet huolellisesti ennen kokoonpanoa. Jokainen osa on numeroitu (1). Huomioi osien oikea asennusjärjestys. Tarvittavat työkalut: Veitsi ja viila osien ylimääräisten perseitten poistamiseen (2); kuminauha, teippiä ja pyykkipoikia yhteenliittämiseen osien paikallaanpitämiseksi (3). Puhdista muoviosat miedolla pesuaineliuoksella ja anna niiden kuivua itsestään, jotta maali ja siirtokuvat tarttuvat niihin paremmin. Tarkasta ennen liimusta, että osat sopivat toisiinsa; levitä liimaa säästeliäästi. Poista kromaus ja maali limapinnasta. Maalaa jokain osat ennen kuin irrotat ne pidaraameista (4) (5). Anna maalin kuivua kunnon ennen kuin jatkat kokoonpanoa. Leikkaa jokainen siirtokuva erikseen irti ja upota lämpimään veteen n. 20 sekunniksi. Irrota kuvio paperiin merkitystä kohdasta samalla painamalla inuupaperi kuvion toista puolta vasten.

Read before you start!

RUS: Внимание: Перед сборкой хорошо прочитать руководство по монтажу. Каждая деталь пронумерована (1). Соблюдать последовательность монтажа. Необходимые рабочие инструменты: нож и напильник для зачистки деталей (2); резиновая лента, клейкая лента и зажимы для сушки белья для прижимания склеиваемых отдельных деталей (3). Детали из пластика очистить в растворе мягкого моющего средства и высушить на воздухе для того, чтобы краска и переводные картинки лучше прилипали. Перед приклеиванием проверить, подходит ли детали; клей наносить экономно. Хром и краску удалить с поверхностей склеивания. Небольшие детали покрасить перед тем, как они будут удалены из рамок (4) (5). Краску необходимо хорошо просушить, только после этого продолжать сборку. Каждую соответствующую переводную картинку отдельно вырезать и примерно на 20 секунд окунуть в теплую воду. На обозначенном месте картинку отделить от бумаги и прижать промокающей бумагой.

PL: UWAGA: Przed składaniem przeczytać dokładnie instrukcję montażu. Każda część jest ponumerowana (1). Zwrócić uwagę na kolejność przeprowadzania poszczególnych punktów montażowych. Potrzebne narzędzia: nóż oraz pilnik do usunięcia zadziorności z poszczególnych elementów (2); taśma gumowa, taśma klejąca, klamki do bielizny dla przytrzymania sklejących elementów (3). Wymyć plastikowe części w wodzie z delikatnym środkiem myjącym oraz osuszyć na powietrzu, aby zapewnić lepszą przylepność farby oraz kalkomanii. Sprawdzić przed przyklejaniem, czy dane elementy pasują do siebie; nanosić klej oszczędnie. Usunąć chrom oraz farbę z powierzchni przeznaczonych do klejenia. Małe elementy pomalować jeszcze przed wycięciem z ramki (4) (5). Farbę dobrze wysuszyć, dopiero potem kontynuować składanie części. Wyciąć pojedynczo każdy z motywami kalkomanii i zanurzyć na 20 sekund w ciepłej wodzie. Ściągnąć motyw z papieru na oznaczone miejsce i dotychczasowy bibuła.

TR: DİKKAT: Model yapımına başlamadan önce ayıklamaları dikkatlice okuyunuz. Modelde kullanılan her parçaya bir numara verilmiştir (1). Montaj yapım sırasına dikkat ediniz. Gerekliliği olan aletleri: Parçaları bağıyla bulundukları çerçeveden çıkarmak için maket bıçağı ve çapakarın almak için ebe (2). Yapıyı sürtükten sonra parçaları yapışması için bir arada tutmaya yarayan taket lastiği, selen teyp ve camajır mandalı (3). Boyanın ve çykartmaların daha iyi yapışması ve kalıcı olmasını için plastik parçaları deterjanlı suda temizleyip odada kurumaya bırakınız. Yapıyı sürtmeden önce parçaların karışık olarak birbirlerine tam uyum uyumadığını kontrol ediniz. Yapıyı yapıştırmadan önce boyaları temizleyiniz. Yapıya iyice idareli kullanınız. Küçük parçaları bağıyla bulundukları çerçeveden çıkartmadan önce boyayınız (4) (5). Boya iyice kuruduktan sonra montaja devam ediniz. Her çykartmayı önce kabıyılı ile biriktirip kesin ve yığıl suda 20 saniye kadar bekletiniz. Çykartmayı model üzerinde yapıştırmadan önce kabıyılı yüzeye koyunuz, üzerinden kurutma kabıyılı ile hafifçe bastırarak çykartmanın altındaki kabıyılı yavaşça çekiniz.

CZ: POZOR: Před sestavením montážního návodu důkladně pročíst. Každý díl je očíslován (1). Dbejte na pořadí montážních kroků. Potřebné nástroje: Nůž a pilník k odstranění výrůnků na dílech (2); pryžová páska, lepicí páska a kolíčky na prádlo pro přidržování lepených jednotlivých dílů (3). Díly z plastické formy vyčistit v roztoku jemného pracího prostředku a nechat vyschnout na vzduchu, za účelem zajištění lepší přilnavosti barevného nátěru a obtisků. Před nalepením zkontrolovat, zdali díly ličují; lepidlo nanášet úsporně. Chrom a barvu na lepených plochách odstranit. Malé díly natřít před jejich odstraněním z rámu (4) (5). Barvy nechat dobře proschnout, teprve potom pokračovat v sestavení. Každý motiv obtisku jednotlivě vyřeznout a ponořit do teplé vody na dobu přibližně 20 sekund. Motiv na označeném místě z papíru odsunout a přitlačit pomocí strácoho papíru.

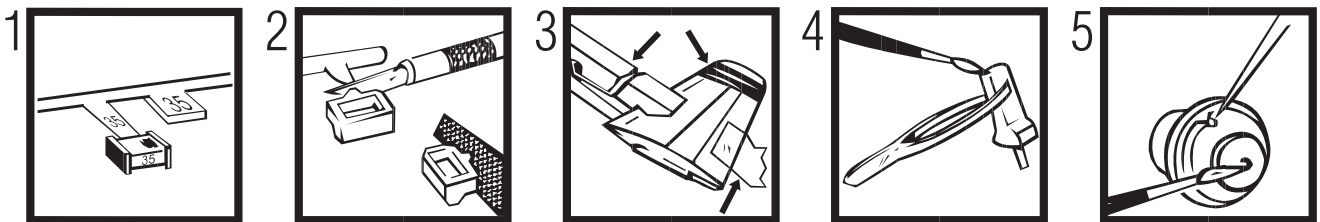
H: FIGYELEM: Az összeállítás előtt az építési útmutatót alaposan át kell olvasni. Minden alkatrészt számmal lát-tak el (1). A szerelési lépések sorrendjére ügyelni kell. Szükséges szerszámok: kés és reszelő az alkatrészek sor-játlanításához (2); gumiszalag, ragasztószalag és ruhacsipesz az összeragasztott alkatrészek megtartásához (3). A műanyag alkatrészeket lágy mosószeres oldatban kell tisztítani és a levegőt kell megszárítani, hogy a festék-bevonat és a matricák jobban tapadjanak. A felragasztás előtt ellenőrizni kell, hogy az alkatrészek összeillenek-e; a ragasztóanyagot takarékosan kell felhordani. A krómot és festéket a ragasztási felületekről el kell távolítani. A kismeretű alkatrészeket a keretből történő eltávolítás előtt be kell festeni (4) (5). A festéket hagyni kell jól megszáradni, az összeszerelést csak ezután szabad folytatni. Minden matricát-motívumot egyesével kell kivágni és kb. 20 másodpercre meleg vízbe kell áztatni. A motívumot a megjelölt helyen a papírról lecsúsztatni és itatóspa-riállal felnyomni.

SLO: OPOZORILO: Pred pričetkom sestavljanja preberi navodila za uporabo. Vsak del je označen (1). Pri sestavljanju upoštevaj navodila po točkah. Potrebno orodje: nož in pilica zaolozevanje delov (2), elastika, lepilni trak in kljčke za perilo za držanje zlepjenih delov (3). Plastične dele očisti z blagim praškom in posuši da se sloji barve in nalepke boljše prilepejo. Pred lepljenjem obvezno preveri, če se deli pravilno prilegajo. Previdno nanesi lepilo. Iz površin, na katere nanáša lepilo, najprej odstrani krom in barvo. Manjše dele pobarvaj preden jih odstraniš iz okvirja (4) (5). Barva naj se dobro posuši pred nadaljnjo sestavljanjem. Vsako nalepko izreži in potopi vtoplo vodo (cca. 20 sekund), jo odstrani iz papirja, položi na odgovarajoče mesto in pritisi s pivnikom.

SK: POZOR: Pred začatím stavby si pozorne preštudujte stavebný návod. Každý diel je očíslovaný (1). Dbejte na poradie montážnych krokov. Potrebne nástroje: Nôž a pílika na oddelenie dielov z rámečka a ich začistenie (2). Gumíčky do vlnov, lepiaca páska štiepe na prádlo, pre pridržavanie jednotlivých lepených dielov (3). Diely z plastu odmastí vEslabson roztoku čistiaceho prostriedku (saponát) aľnechať uschnúť na vzduchu za účelom ľepšej priľnavosti lepidla, farieb aľnalepiek. Pred lepením skontrolovať, či diely ličujú. Lepidlo nanášať úsporne. Chrom aľfarbu na lepených miestach opatrne odstrániť. Malé diely nafaľbiť ešte pred ich odobratím z rámečka (4) (5). Farby nechať dobre zaschnúť, aľ potom pokračovať vEzostavovaní. Každú nálepku vystrihnúť jednotlivo aľponoriť do vlaľnej vody pribliľne na 20 sekund. Nálepku na príslušnom mieste modelu presunúť zľEznošneho papiera aľmiernu ju pritlačiť ľEzrovahu nosným papierom.

RO: ATENTIE! CITITI INSTRUCŢIUNILE CU ATENTIE ÎNAINTE DE ASAMBLARE. FIECARE COMPONENTA ESTE NUMEROTATĂ, ASAMBLĂTI ÎN ORDINEA ÎNDICĂTĂ PE SCHEMA. PIESELE SE DESPRIND DE PE RAMA CU UN CUTTER, BĂVURILE SE ÎNLĂTURĂ CU O PILĂ FINĂ. CURĂŢĂŢI PIESELE CARE SE ÎMBINA DE GRASIMILURME DE VOPSEA SU CURĂŢĂŢI CU O SOLUŢIE DE DETERGENT. VOPȘII PIESELE MICI ÎNAINTE DE DESPRINDERE DE PE RAMA. LASĂŢI VOPSEAU SA SE USUCE BINE ȘI NUMAI APOI CONTINUĂŢI ASAMBLAREA. TAIAŢI FIECARE PARTEA INDIVIDUAL ȘI ÎMERSĂŢI ÎN APA CALDĂ CCA 20 SEC. TRANSFERĂŢI ÎN POZIȚIA DORITĂ APOI ÎNĂȘĂȘI CU O HARTIE. FOLOSIȚI NUMAI ADEZIV ȘI VOPȘEA REVELL.

BG: ВНИМАНИЕ! Следвайте указаната схема. Всяка част е номерирана. Спазвайте последователността на етапите на сплбването. Необходими инструменти: нож и пила за отстраняване или изпиливане на отделните части; гумена лента, лейкопласт и шипки за пране за да задържите заедно съединените части след запленването ѝ. Пластмасовите елементи да се почистят в лек разтвор от вода и перилнен препарат, да се изплакнат и да се остават да изсъхнат, за да се постигне по-добро слепване на боята или ваденката. Нанесете боята върху малките части преди да ги от делите от шаблона. Оставете боята да изсъхне преди да продължите със стл обването. Преди нанасяне на лепилото изсърже те боята от повърхностите за слепване. Преди запленване проверете дали ча стите пасват идеално. Нанесете малко лепило. Изрежете по отделно всяка е дна ваденка и я потопете в топла вода за около 20 секунди. Отлепете ваденка та от указаното място на хартията и я поинте леко с поинвалелната хартия я.



Verwendete Symbole/Used Symbols

Bitte beachten Sie folgende Symbole, die in den nachfolgenden Baustufen verwendet werden.

Veillez noter les symboles indiqués ci-dessous, qui sont utilisés dans les étapes suivantes du montage.

Sirvance tener en cuenta los símbolos indicados a continuación, a utilizar en las siguientes fases de construcción.

Si prega di fare attenzione ai seguenti simboli che vengono usati nei susseguenti stadi di costruzione.

Huomioi seuraavalla symboloil, joita käytetään seuraavissa kokoomissivahissa.

Legg merke til symbolene som benyttes i monteringsstribnene som følger.

Proszę zwracać na następujące symbole, które są użyte w poniższych etapach montażowych.

Daha sonraki montaj basamaklarında kullanilacak olan, aşağıdaki sembollere lütfen dikkat edin.

Kérjük, hogy a következő szimbólumokat, melyek az alábbi építési fokokban alkalmazásra kerülnek, vegyétek figyelembe.

Please note the following symbols, which are used in the following construction stages.

Neem a.u.b. de volgende symbolen in acht, die in de onderstaande bouwfasen worden gebruikt.

Por favor, preste atención aos símbolos que seguem pois os mesmos serão usados nas próximas etapas de montagem.

Observera: Nedanstående piktogram används i de följande arbetsmomenten.

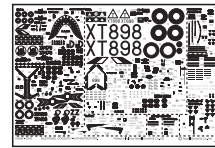
Łąç venligst märke til følgende symboler, som benyttes i de følgende byggestadier.

Пожаыята, обратите внимание на следующие символы, которые используются в последующих операциях сборки.

Παρακάτω προσέξτε τα παρακάτω σύμβολα, τα οποία χρησιμοποιούνται στις παρακάτω βωβήδες συναρμολόγησης.

Dbejte prosím na dále uvedené symboly, které se používají v následujících konstrukčních stupních.

Prosimo za Vašu pozornost na sledeće simbole ki se uporabljajo v naslednjih korakih gradbe.



Kleben
Glue
Coller
Lijmen
Engomar
Colar
Incollare
Limmas
Liimaa
Klæbning
Lim
Клеить
Przykleić
κόλλημα
Yapıştırma
Lepeni
ragasztani
Lepiti

Wahlweise
Optional
Facultatif
Naar keuze
No engomar
Alternado
Facoltativo
Valfritt
Vaihtoehtoisesti
Efter eget valg
Valgritt
На выбор
Do wyboru
εναλλακτικά
Sermeli
Voiteline
tetszés szerint
način izbire

Anzahl der Arbeitsgänge
Number of working steps
Nombre d'étapes de travail
Het aantal bouwstappen
Número de operaciones de trabajo
Número de etapas de trabalho
Numero di passaggi
Antal arbetsmoment
Työvaiheiden lukumäärä
Antal arbejdsforløb
Antall arbejdsstrinn
Количество операций
Liczba operacji
αριθμός των εργασιών
İş safhalarının sayısı
Počet pracovných operáci
a munkafolyamatok száma
Številka koraka montaže

Klarsichtteile
Clear parts
Pièces transparentes
Transparente onderdelen
Limpjar las piezas
Peça transparente
Parte transparente
Genomskinliga detaljer
Läpinäkyvät osat
Gennemsigtige dele
Gjennomsiktige deler
Прозрачные детали
Elementy przezroczyste
διαφανή εξαρτήματα
Şeffaf parçalar
Průzračné díly
áttetsző alkatrészek
Dell ki se jasno vide

Abziehbild in Wasser einweichen und anbringen
Soak and apply decals
Mouiller et appliquer les décalcomanies
Transférer en water even laten weken en aanbrengen
Remojajar y aplicar las calcomanías
Pôr de molho em água e aplicar o decalque
Immergere in acqua ed applicare decalcomanie
Blöt och fäst dekalerna
Kostuta siirtokuva vedessä ja aseta paikalleen
Overtæringsbilledet lægges i blad og anbringes
Dypp billedet i vann og sett det på
Προσводную картинку намочить и нанести
Zmęczyć kalkomanie w wodzie a następnie nakleić
βουτήξτε τη χαλκομανία στο νερό και τοποθετήστε την
Çıkartmayı suda yumuşatın ve koyun
Obtsik namočite ve vodě a umístěte
a matricát vizben beázatni és felhelyezni
Preslikač potopiti v vodo in zatem nanašati



Bauteile trocknen lassen
Laisser sécher les pièces
Dejar secar las piezas
Deixar secar os componentes
La delene tørke
Allow the parts to dry
Onderdelen laten drogen
Far asciugarsi i componenti
Anna osien kuivua
Låt byggdelarna torka
Lad komponenterne tørre
Czesci pozostawic do wyschniecia
Yapı parçalarını kurumaya bırakınız
Jednotlivě díly nechte zaschnout
Αφήστε τα μέρη να στεγνώσουν
Alkatrészeket hagyja száradni
Pustite da sestavni deli posušijo
Дать деталям высохнуть

Klebeband
Adhesive tape
Dévidoir de ruban adhésif
Plakband
Cinta adhesiva
Fita adesiva
Nastro adesivo
Tejp
Teippi
Tape
Tape
Клейкая лента
Tasma klejaca
κολλητική ταινία
Yapıştırma bandı
Lepici páska
ragasztószalag
Traka z lepilom

Anzahl der Arbeitsgänge
Number of working steps
Nombre d'étapes de travail
Het aantal bouwstappen
Número de operaciones de trabajo
Número de etapas de trabalho
Numero di passaggi
Antal arbetsmoment
Työvaiheiden lukumäärä
Antal arbejdsforløb
Antall arbejdsstrinn
Количество операций
Liczba operacji
αριθμός των εργασιών
İş safhalarının sayısı
Počet pracovných operáci
a munkafolyamatok száma
Številka koraka montaže

Mit einem Messer abtrennen
Detach with knife
Détacher au couteau
Met een mesje afsnijden
Separarlo con un cuchillo
Separar utilizando uma faca
Staccare col coltello
Skär loss med kniv
Irrota veitsellä
Adskilles med en kniv
Skjær av med en kniv
Отделять ножом
Odciać nożem
διαχωρίστε με ένα μαχαίρι
Bir bıçak ile kesin
Oddělit pomoci nože
kés segítségével leválasztani
Oddelíti z nožem

Loch bohren
Make a hole
Faire un trou
Maak een gat
Practicar un taladro
Perfurar
Fare un foro
Borra hål
Borra reikä
Der bores et hul
Bor hull
Изобразить отверстие
wywiercić otwór
ανοίξτε τρύπα
Delik açın
Vyvratt díru
lyukat fürni
Narediti lukinjo

Abbildung zusammengesetzter Teile
Illustration of assembled parts
Figure représentant les pièces assemblées
Abeelding van samengevoegde onderdelen
Ilustración piezas ensambladas
Figura representando peças encaixadas
Illustrazione delle parti assemblate
Bilden viter dalarna hopsatta
Kuva yhtenäistyistä osista
Illustration af sammensatte dele
Illustrasjon, sammensatte deler
Изображение смонтированных деталей
Rysunek złożonych części
απεικόνιση των συναρμολογημένων εξαρτημάτων
Birleştirilen parçaların şekli
Zobrazeni sestavených dílů
összeállított alkatrészek ábrája
Slika slopljenega dela

D: Beiliegenden Sicherheitstext beachten und nachschlagebereit halten.

E: Please note the enclosed safety advice and keep safe for later reference.

F: Respecter les consignes de sécurité ci-jointes et les conserver à portée de main.

NL: Houdt u aan de bijgaande veiligheidsinstructies en hou deze steeds bij de hand.

E: Observar y siempre tener a disposición este texto de seguridad adjunto.

I. Seguire le avvertenze di sicurezza allegate e tenerle a portata di mano.

P: Ter em atenção o texto de segurança anexo e guard-lo para consulta.

S: Beakta bifogad säkerhetstext och håll den i beredskap.

FIN: Huomioi ja säilytä oheiset varoitukset.

DK: Overhold vedlagte sikkerhedsanvisninger og hav dem liggende i nærheden.

N: Ha alltid vedlagt sikkerhetstekst klar til bruk.

RUS: Соблюдать прилагаемый текст по технике безопасности, хранить его в легко доступном месте.

PL: Stosować się do załączonej karty bezpieczeństwa i mieć ją stale do wglądu.

GR: ροσ έτε τις συνημνές υποδείξεις ασ άλειας και υλάξτε τις τα ίστε να τις χτε πάντα σε άιαθ ση ασ.

TR: Ekteki edginlik talimatlarını dikkate alıp, bakabileceğiniz bir şekilde muafaza ediniz.

CZ: Dbejte na pfiiložen bezpeānostní text a mŭjte jej pfiipraven na dosah.

H: A mellékelt biztoss-gi szöveget vegye figyelembe és tartsa fellapoz-sra készen!

SL0: Prilolena varnostna navodila izvajajte in jih hranite na vsem dostopnem mestu.

Dieser Bausatz wurde in mehrfachen Qualitäts- und Gewichtskontrollen auf Vollständigkeit überprüft. Reklamationen können nur bearbeitet werden, wenn die **Bauanleitung**, das aus der Kartongabe herausgeschnittene **EAN-Strichcode-Feld** und der **Kassenbon** eingeschickt werden. Bitte haben Sie Verständnis dafür, dass wir nur Gewährleistung bei aktuellen Artikeln übernehmen können, die im Zeitraum der letzten 24 Monate erworben worden sind. **Unfrei eingesandte Reklamationssendungen werden von uns nicht angenommen!**

„Einzelteile für Umbauten können gegen Vorkasse erworben werden“. Unsere Adresse: Revell GmbH & Co. KG, Abteilung X, Henschelstr. 20-30, 32257 Bünde. Dieser Direktservice gilt für die Länder: Deutschland, Benelux, Österreich, Frankreich, Großbritannien. Reklamationen aus den übrigen Ländern werden über die jeweiligen Distributeure abgewickelt. Bitte kontaktieren Sie Ihren Händler.

This Model Kit has been subject to extensive quality and weight checks under the manufacturing process to ensure it leaves our warehouse in perfect condition. We are only able to process applications for missing parts if the following procedure is followed. In all cases the following will be required before we are able to process any request: Original receipt (proof of purchase) original instruction sheets (will be returned) and the bar code cut out of the box. We may not be able to process requests for products that have been discontinued for more than 24 months. Products that are returned directly to us without prior authorisation by a company representative will not be accepted and returned to sender. Replacement parts for conversion or spares will continue to be available however they will incur a handling charge. Please write to: Department X Revell GmbH & Co. KG, Henschelstr 20-30, 32257 Bünde.

This direct Service is only available in the following markets: Germany, Benelux, Austria, France & Great Britain, Revell GmbH & Co. KG, Boston Houso, 64-66 Queensway, Hemel Hempstead, Herts, HP2 5HA, Great Britain.

For all other markets please contact your local dealer or distributor directly.

Afin de vous donner entière satisfaction et pour nous assurer que tous les éléments nécessaires au montage de votre maquette sont présents dans la boîte, cet article a subi dans son intégralité divers contrôles qualitatifs ainsi que des contrôles de poids. Si toutefois vous deviez nous faire part de certaines réclamations, nous vous prions de bien vouloir vous adresser à votre revendeur habituel, muni de la notice de montage, du code EAN découpé sur la boîte, ainsi que de votre ticket de caisse.

Le SAV ne sera assuré que pour les articles ayant été acquis depuis moins de 24 mois.

Les pièces de rechange utilisées pour la transformation de maquettes pourront être obtenues en pré-paiement. Dans le cas où vous n'obtiendriez pas satisfaction, vous pouvez vous adresser directement à notre service SAV à l'adresse suivante: REVELL GmbH & Co. KG, Abteilung X, Henschelstraße 20-30, D-32257 Bünde ou Revell GmbH & Co. KG, 14 B, rue du Chapeau Rouge, F-21000 Dijon, France.

Pour tous les autres marchés, merci de prendre contact avec votre détaillant ou distributeur.

Deze bouwdoos werd verscheidene malen volledig gecontroleerd op kwaliteit en gewicht. Klachten kunnen slechts in behandeling worden genomen indien de bouwhandleiding, de uit de doos geknipte EAN-streepjescode en de kassenbon zijn meegestonden. Wij vragen om uw begrip dat wij alleen garantie kunnen geven voor huidige artikelen die binnen een periode van de laatste 24 maanden zijn gekocht. Onvolledig ingezonden klachten kunnen niet in behandeling worden genomen. Onderdelen voor ombouw kunnen tegen vooruitbetaling gekocht worden.

Ons adres is: Revell GmbH & Co. KG, Afdeling X, Henschelstrasse 20-30, 32257 Bünde, Duitsland. Deze directe service geldt alleen voor de volgende landen: Duitsland, Benelux, Oostenrijk, Frankrijk, Groot-Brittannië.

Klachten afkomstig uit overige landen worden via de eventuele lokale vertegenwoordigers van Revell afgewikkeld. Wij verzoeken U contact op te nemen met uw winkelier.

Benötigte Farben/Used Colors

Benötigte Farben
Required coloursPeintures nécessaires
Benötigte kleurenPinturas necesarias
Tintas necessáriasColori necessari
Använda färgerTarvittavat värit
Du trenger følgende fargerNødvendige farger
Необходимые краскиPotrzebne kolory
Απαιτούμενα χρώματαGerekli renkler
Potřebné barvySzükséges színek
Potrebne barve

75%

A

25%

grau, seidenmatt 374
grey, silky-matt
gris, satiné mat
grijs, zijdemat
gris, mate seda
cinzento, fosco sedoso
grigio, opaco seta
grá, sidenmatt
harmaa, silkinhimmeä
grá, silkematt
grá, silkematt
серый, шелковисто-матовый
szary, jedwabisto-matowy
γκρι, μεταξωτό ματ
gri, ipek mat
şedâ, hedvábne matná
szürke, selyemmatt
siva, svila mat

+ grau, seidenmatt 378
grey, silky-matt
gris, satiné mat
grijs, zijdemat
gris, mate seda
cinzento, fosco sedoso
grigio, opaco seta
grá, sidenmatt
harmaa, silkinhimmeä
grá, silkematt
grá, silkematt
серый, шелковисто-матовый
szary, jedwabisto-matowy
γκρι, μεταξωτό ματ
gri, ipek mat
şedâ, hedvábne matná
szürke, selyemmatt
siva, svila mat

50%

B

50%

hellgrau, seidenmatt 371
light grey, silky-matt
gris clair, satiné mat
lichtgrijs, zijdemat
gris claro, mate seda
cinzento claro, fosco sedoso
grigio chiaro, opaco seta
ljusgrå, sidenmatt
vazeleaharmaa, silkinhimmeä
lysegrå, silkematt
lysegrå, silkematt
светло-серый, шелковисто-матовый
jasnoszary, jedwabisto-matowy
ανοιχτό γκρι, μεταξωτό ματ
açik gri, ipek mat
světlošedâ, hedvábne matná
világosszürke, selyemmatt
sveto siva, svila mat

+ grau, seidenmatt 374
grey, silky-matt
gris, satiné mat
grijs, zijdemat
gris, mate seda
cinzento, fosco sedoso
grigio, opaco seta
ljusgrå, sidenmatt
harmaa, silkinhimmeä
grá, silkematt
grá, silkematt
серый, шелковисто-матовый
szary, jedwabisto-matowy
γκρι, μεταξωτό ματ
gri, ipek mat
şedâ, hedvábne matná
szürke, selyemmatt
siva, svila mat

C

hellgrau, seidenmatt 371
light grey, silky-matt
gris clair, satiné mat
lichtgrijs, zijdemat
gris claro, mate seda
cinzento claro, fosco sedoso
grigio chiaro, opaco seta
ljusgrå, sidenmatt
vazeleaharmaa, silkinhimmeä
lysegrå, silkematt
lysegrå, silkematt
светло-серый, шелковисто-матовый
jasnoszary, jedwabisto-matowy
ανοιχτό γκρι, μεταξωτό ματ
açik gri, ipek mat
světlošedâ, hedvábne matná
világosszürke, selyemmatt
sveto siva, svila mat

D

feuerrot, seidenmatt 330
fiery red, silky-matt
rouge feu, satiné mat
rood helder, zijdemat
rojo fuego, mate seda
vermelho vivo, fosco sedoso
rosso fuoco, opaco seta
eldród, sidenmatt
tulipunainen, silkinhimmeä
ildród, silkematt
ildród, silkematt
огненно-красный, шелк.-матовый
czerwony ognisty, jedwabisto-mat.
κόκκινο φωτιάς, μεταξωτό ματ
ateş kırmızısı, ipek mat
ohnivě červená, hedvábne matná
tűzpiros, selyemmatt
ogeni rdeča, svila mat

E

weiß, seidenmatt 301
white, silky-matt
blanc, satiné mat
wit, zijdemat
blanco, mate seda
branco, fosco sedoso
bianco, opaco seta
vit, sidenmatt
valkoinen, silkinhimmeä
hvid, silkematt
hvit, silkematt
белый, шелковисто-матовый
biały, jedwabisto-matowy
λευκό, μεταξωτό ματ
beyaz, ipek mat
bilá, hedvábne matná
fehér, selyemmatt
bela, svila mat

20%

F

weiß, seidenmatt 301
white, silky-matt
blanc, satiné mat
wit, zijdemat
blanco, mate seda
branco, fosco sedoso
bianco, opaco seta
vit, sidenmatt
valkoinen, silkinhimmeä
hvid, silkematt
hvit, silkematt
белый, шелковисто-матовый
biały, jedwabisto-matowy
λευκό, μεταξωτό ματ
beyaz, ipek mat
bilá, hedvábne matná
fehér, selyemmatt
bela, svila mat

80%

G

dunkelgrün, seidenmatt 363
dark green, silky-matt
vert foncé, satiné mat
donkergroen, zijdemat
verde oscuro, mate seda
verde escuro, fosco sedoso
verde scuro, opaco seta
mörkgrön, sidenmatt
tummanvihreä, silkinhimmeä
mørkegrøn, silkematt
mørkegrøn, silkematt
темно-зеленый, шелк.-матовый
ciemnozielony, jedwabisto-matowy
σκούρο πράσινο, μεταξωτό ματ
koyu yeşil, ipek mat
tmavozelená, hedvábne matná
sötétzöld, selyemmatt
temno zelena, svila mat

2%

H

lufthansa-blau, seidenmatt 350
"Lufthansa" blue, silky-matt
bleu "Lufthansa", satiné mat
Lufthansa blauw, zijdemat
azul Lufthansa, mate seda
azul Lufthansa, fosco sedoso
blu Lufthansa, opaco seta
Lufthansa-blå, sidenmatt
Lufthansa-sininen, silkinhimmeä
Lufthansa-blå, silkematt
Lufthansa-blå, silkematt
синий "люфтганза", шелк.-матовый
nieb.-Lufthansa, jedwabisto-matowy
μπλε Lufthansa, μεταξωτό ματ
lufthansa mavi, ipek mat
modrá Lufthansa, hedvábne matná
Lufthansa-kék, selyemmatt
lufthansa plava, svila mat

75%

+ grau, seidenmatt 374
grey, silky-matt
gris, satiné mat
grijs, zijdemat
gris, mate seda
cinzento, fosco sedoso
grigio, opaco seta
grá, sidenmatt
harmaa, silkinhimmeä
grá, silkematt
grá, silkematt
серый, шелковисто-матовый
szary, jedwabisto-matowy
γκρι, μεταξωτό ματ
gri, ipek mat
şedâ, hedvábne matná
szürke, selyemmatt
siva, svila mat

23%

+ grau, seidenmatt 378
grey, silky-matt
gris, satiné mat
grijs, zijdemat
gris, mate seda
cinzento, fosco sedoso
grigio, opaco seta
grá, sidenmatt
harmaa, silkinhimmeä
grá, silkematt
grá, silkematt
серый, шелковисто-матовый
szary, jedwabisto-matowy
γκρι, μεταξωτό ματ
gri, ipek mat
şedâ, hedvábne matná
szürke, selyemmatt
siva, svila mat

I

aluminium, metallic 99
aluminium, metallic
aluminium, métallique
aluminium, metallic
aluminio, metalizado
aluminio, metálico
aluminium, metallic
aluminium, metallic
aluminium, metallikiitto
aluminium, metallak
aluminium, metallic
алюминиевый, металлик
aluminium, metaliczny
αλουμίνιο, μεταλλικό
aluminium, metalik
hliniková, metaliza
aluminium, metallál
aluminium, metalik

J

eisen, metallic 91
steel, metallic
coloris fer, métallique
ijzerkleurig, metallic
ferroso, metalizado
ferro, metálico
ferro, metálico
järnfärg, metallic
teräksenvärinen, metallikiitto
jern, metallak
jern, metallic
стальной, металлик
żelazo, metaliczny
σιδηρού, μεταλλικό
demir, metalik
železná, metaliza
vas, metallál
železna, metalik

20%

K

lederbraun, matt 84
leather brown, matt
brun cuir, mat
lederbrun, mat
marrón cuero, mate
castanho couro, fosco
marrone cuoio, opaco
läderbrun, matt
nahkanruskea, himmeä
läderbrun, mat
lærbrun, matt
коричневая кожа, матовый
brunatny jak skóra, matowy
καφέ δέρματος, ματ
deri kahverengi, mat
koženě hnědá, matná
bőrbarna, matt
koža rjava, mat

80%

eisen, metallic 91
steel, metallic
coloris fer, métallique
ijzerkleurig, metallic
ferroso, metalizado
ferro, metálico
ferro, metálico
järnfärg, metallic
teräksenvärinen, metallikiitto
jern, metallak
jern, metallic
стальной, металлик
żelazo, metaliczny
σιδηρού, μεταλλικό
demir, metalik
železná, metaliza
vas, metallál
železna, metalik

L

anthrazit, matt 9
anthracite grey, matt
anthracite, mat
antracit, mat
antracite, mate
antracite, fosco
antracite, opaco
antracit, matt
antrasiitti, himmeä
koksgrå, mat
antrasit, matt
антрацит, матовый
antracyt, matowy
ανθρακί, ματ
antrasit, mat
antracit, matná
antracit, matt
tanno siva, mat

M

gelb, matt 15
yellow, matt
jaune, mat
geel, mat
amarillo, mate
amarelo, fosco
giallo, opaco
gul, matt
keltainen, himmeä
gul, mat
gul, matt
желтый, матовый
zóty, matowy
κίτρινο, ματ
sari, mat
žlutá, matná
sárga, matt
rumena, mat

N

silber, metallic 90
silver, metallic
argent, métallique
zilver, metallic
plata, metalizado
prata, metálico
argento, metálico
silver, metallic
hopea, metallikiitto
sølv, metallak
sølv, metallic
серебристый, металлик
srebro, metaliczny
σημί, μεταλλικό
gümüş, metalik
stříbrná, metaliza
ezüst, metallál
srebrna, metalik

O

lederbraun, matt 84
leather brown, matt
brun cuir, mat
lederbrun, mat
marrón cuero, mate
castanho couro, fosco
marrone cuoio, opaco
läderbrun, matt
nahkanruskea, himmeä
läderbrun, mat
lærbrun, matt
коричневая кожа, матовый
brunatny jak skóra, matowy
καφέ δέρματος, ματ
deri kahverengi, mat
koženě hnědá, matná
bőrbarna, matt
koža rjava, mat

75%

P

25%

panzergrau, matt 78
tank grey, matt
gris blindé, mat
pansergrijs, mat
plomizo, mate
cinzento militar, fosco
color carro armato, opaco
pansargrät, matt
pansarinharmaa, himmeä
kamponggrå, mat
pansergrå, matt
серый танк, матовый
szary czołg, matowy
γκρι τανκς, ματ
panzer grisi, mat
pancoñové šedá, matná
páncélszürke, matt
oklošno siva, mat

+ eisen, metallic 91
steel, metallic
coloris fer, métallique
ijzerkleurig, metallic
ferroso, metalizado
ferro, metálico
ferro, metálico
järnfärg, metallic
teräksenvärinen, metallikiitto
jern, metallak
jern, metallic
стальной, металлик
żelazo, metaliczny
σιδηρού, μεταλλικό
demir, metalik
železná, metaliza
vas, metallál
železna, metalik

Q

helloliv, matt 45
light olive, matt
olive clair, mat
olijf-licht, mat
aceituna, mate
oliva claro, fosco
oliva chiaro, opaco
ljusoliv, matt
vazelean olivi, himmeä
lysoliv, mat
lys oliven, matt
светло-оливковый, матовый
jasnooliwk., matowy
ανοιχτό χακί, ματ
açik zeytuni, mat
světloolivová, matná
világos oliv, matt
sveto oliva, mat

R

weiß, matt 5
white, matt
blanc, mat
wit, mat
blanco, mate
branco, fosco
bianco, opaco
vit, matt
valkoinen, himmeä
hvid, mat
hvit, matt
белый, матовый
biały, matowy
λευκό, ματ
beyaz, mat
bilá, matná
fehér, matt
bela, mat

50%

S

weiß, matt 5
white, matt
blanc, mat
wit, mat
blanco, mate
branco, fosco
bianco, opaco
vit, matt
valkoinen, himmeä
hvid, mat
hvit, matt
белый, матовый
biały, matowy
λευκό, ματ
beyaz, mat
bilá, matná
fehér, matt
bela, mat

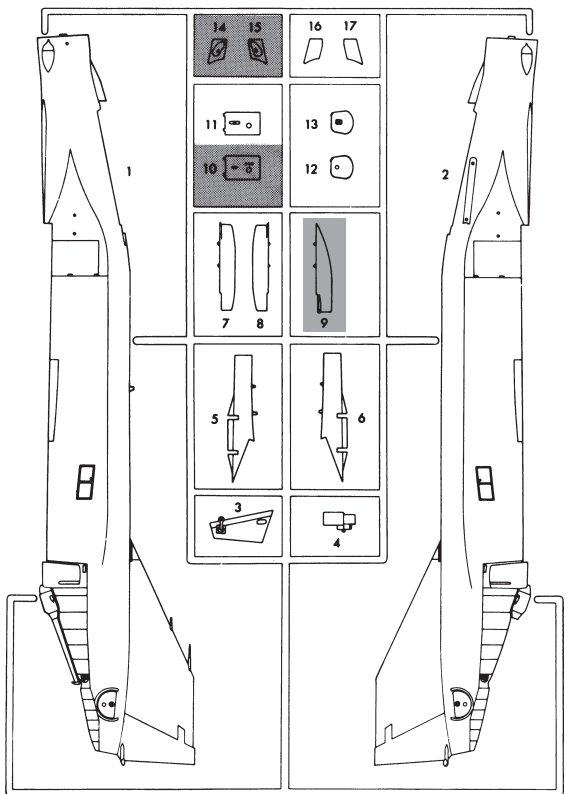
50%

blau, matt 56
blue, matt
bleu, mat
blauw, mat
azul, mate
azul, fosco
blu, opaco
blá, matt
sininen, himmeä
blá, mat
blá, matt
синий, матовый
niebieski, matowy
μπλε, ματ
mavi, mat
modrá, matná
kék, matt
plava, mat

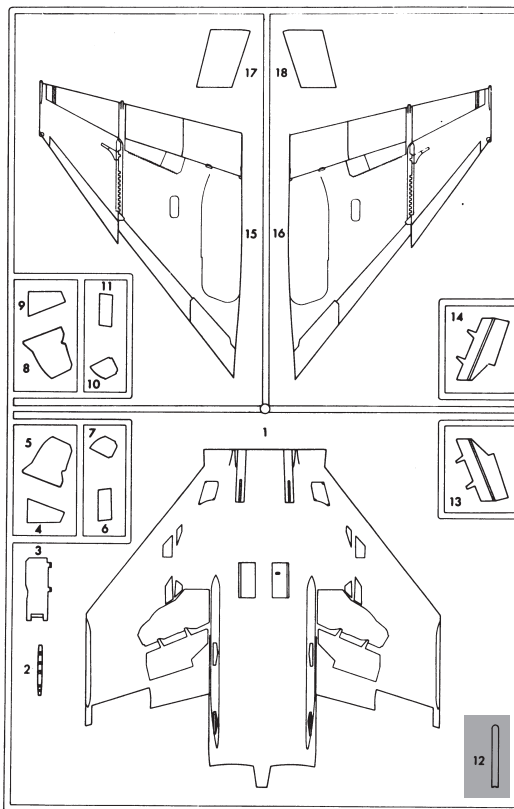
T

Ferrari-Rot, glänzend 34
Ferrari red, gloss
rouge Ferrari, brillant
Ferrari rood, glansend
rojo Ferrari, brillante
vermelho Ferrari, brilhante
rosso Ferrari, lucente
Ferrarirod, blank
Ferrari-punainen, kiiltävä
Ferrari-rød, skinnende
Ferrari-rød, blank
Феррари-красный, блестящий
czerwien ferrari, blyszczący
Κόκκινο της Ferrari, λαμπερό
Ferrari kırmızısı, parlak
červená Ferrari, lesklá
Ferrari-piros, fényes
ferari rdeča, bleskajoča

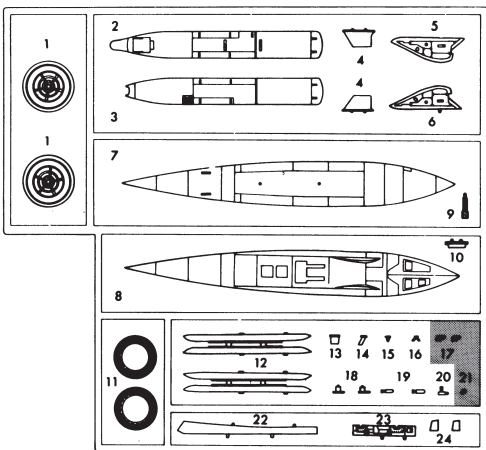
A



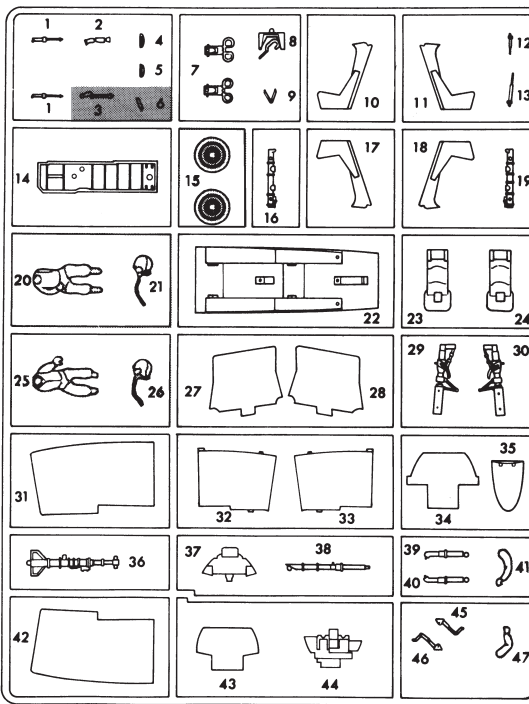
B



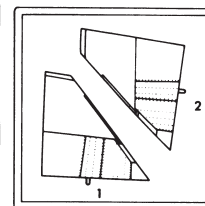
C



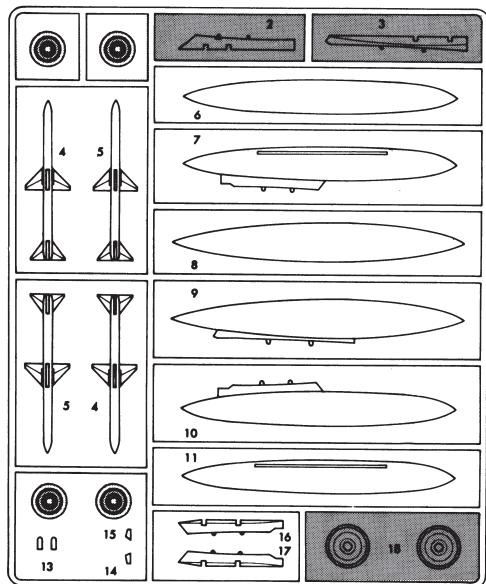
D



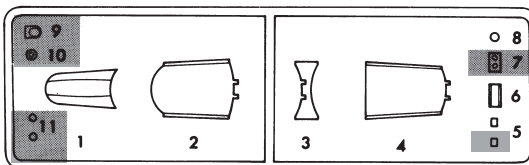
K



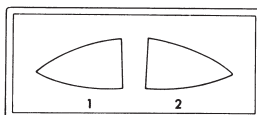
E



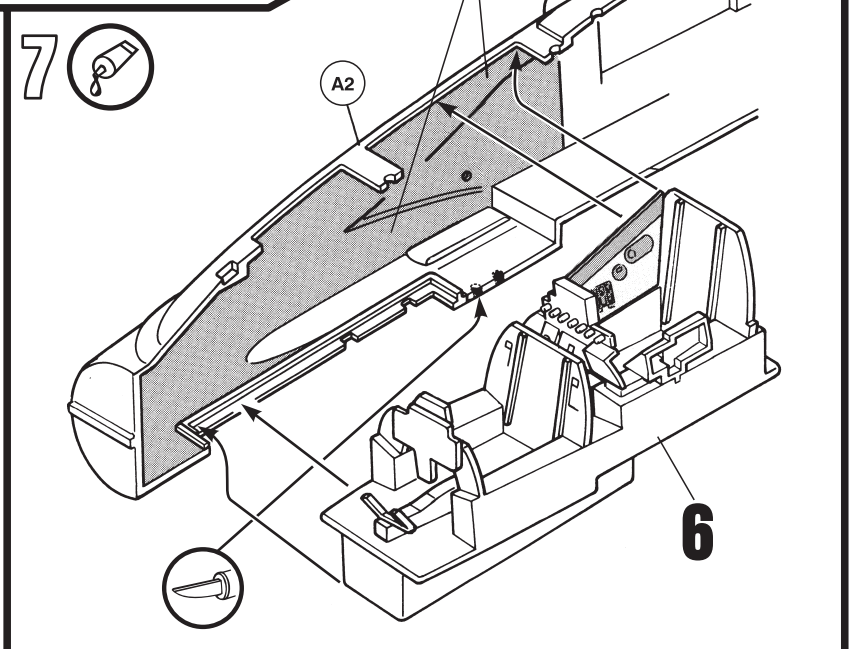
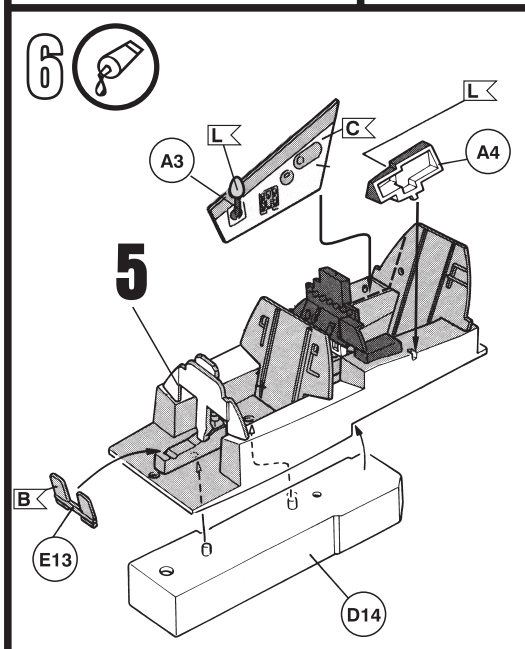
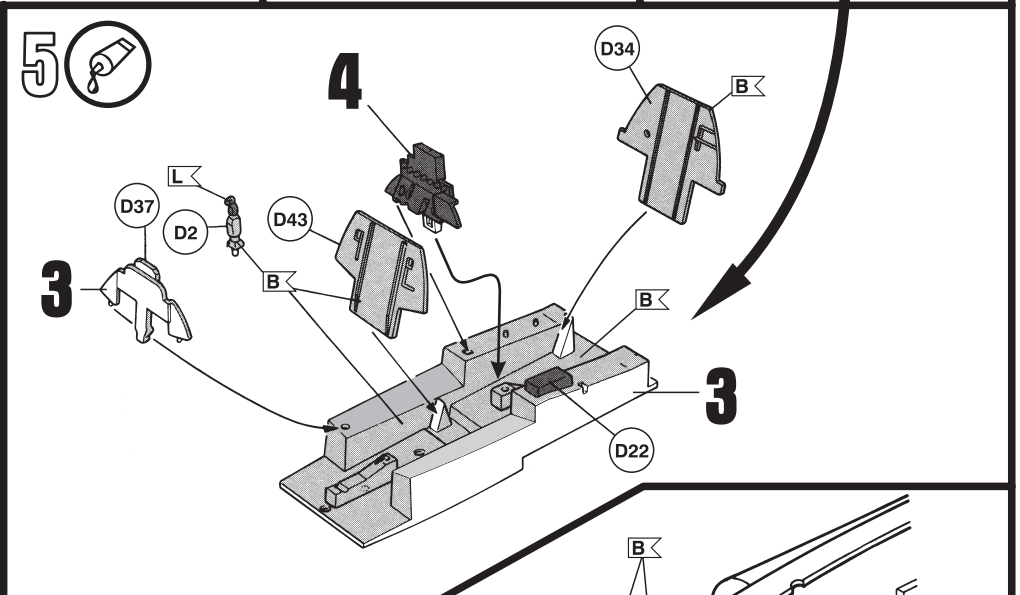
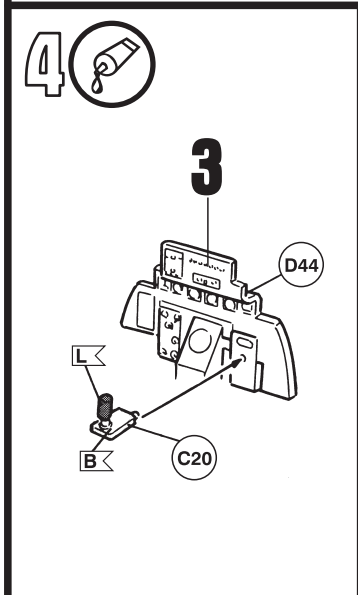
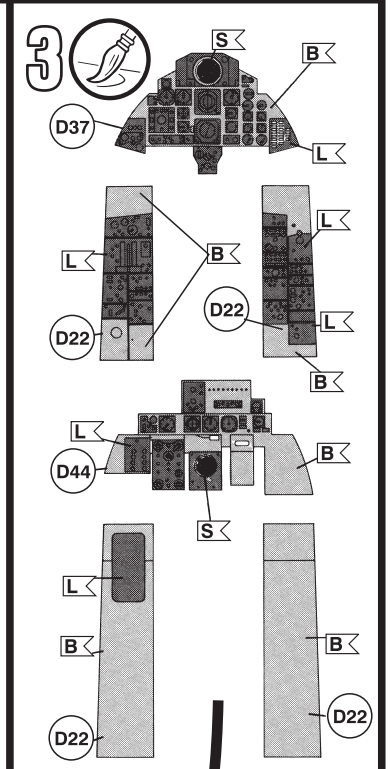
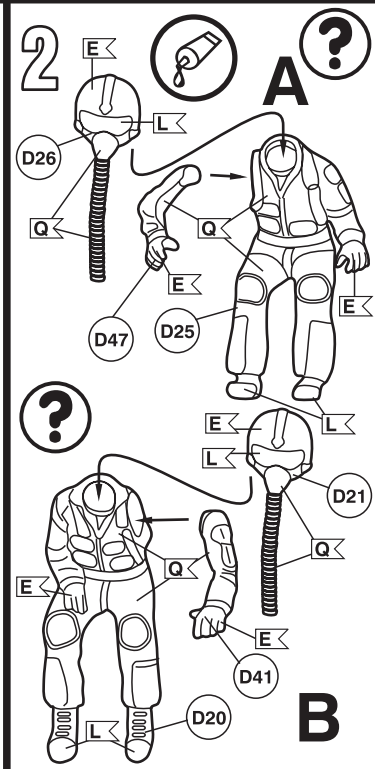
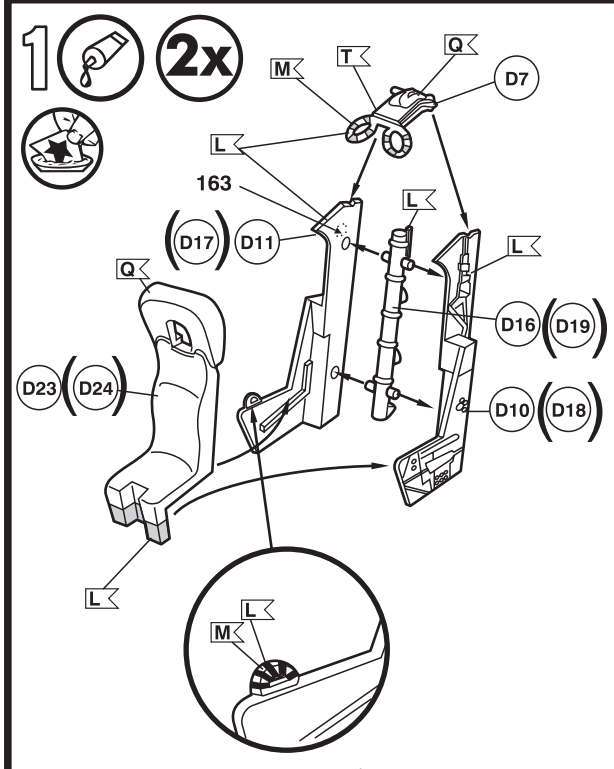
F

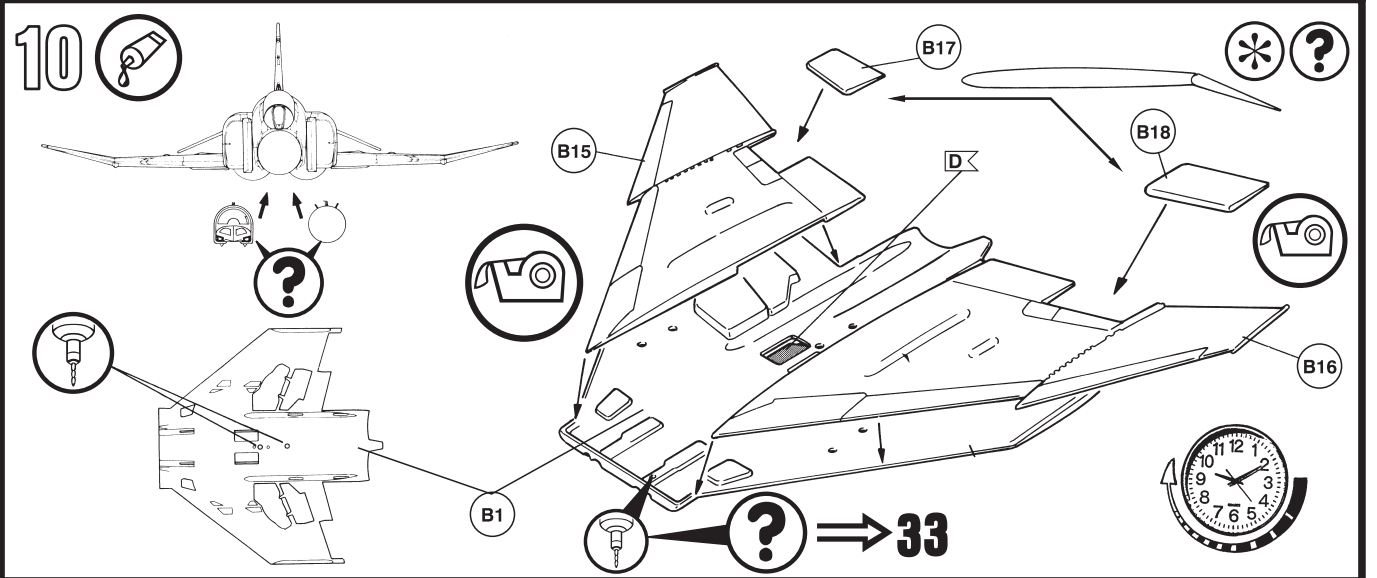
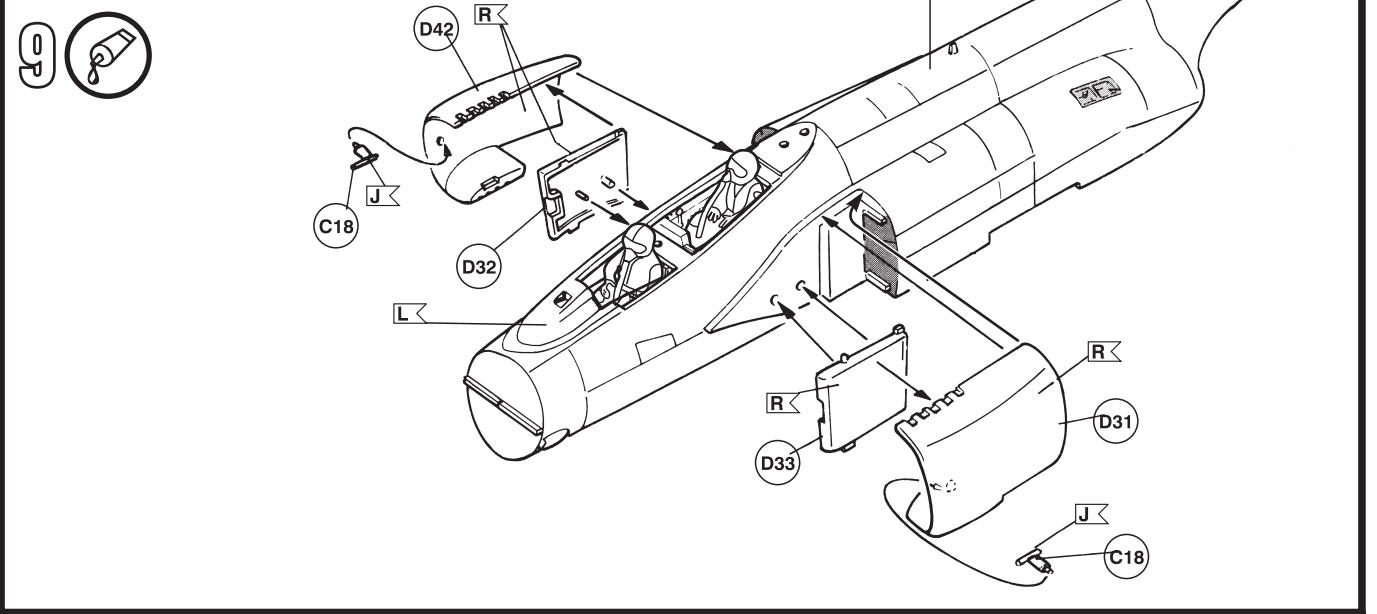
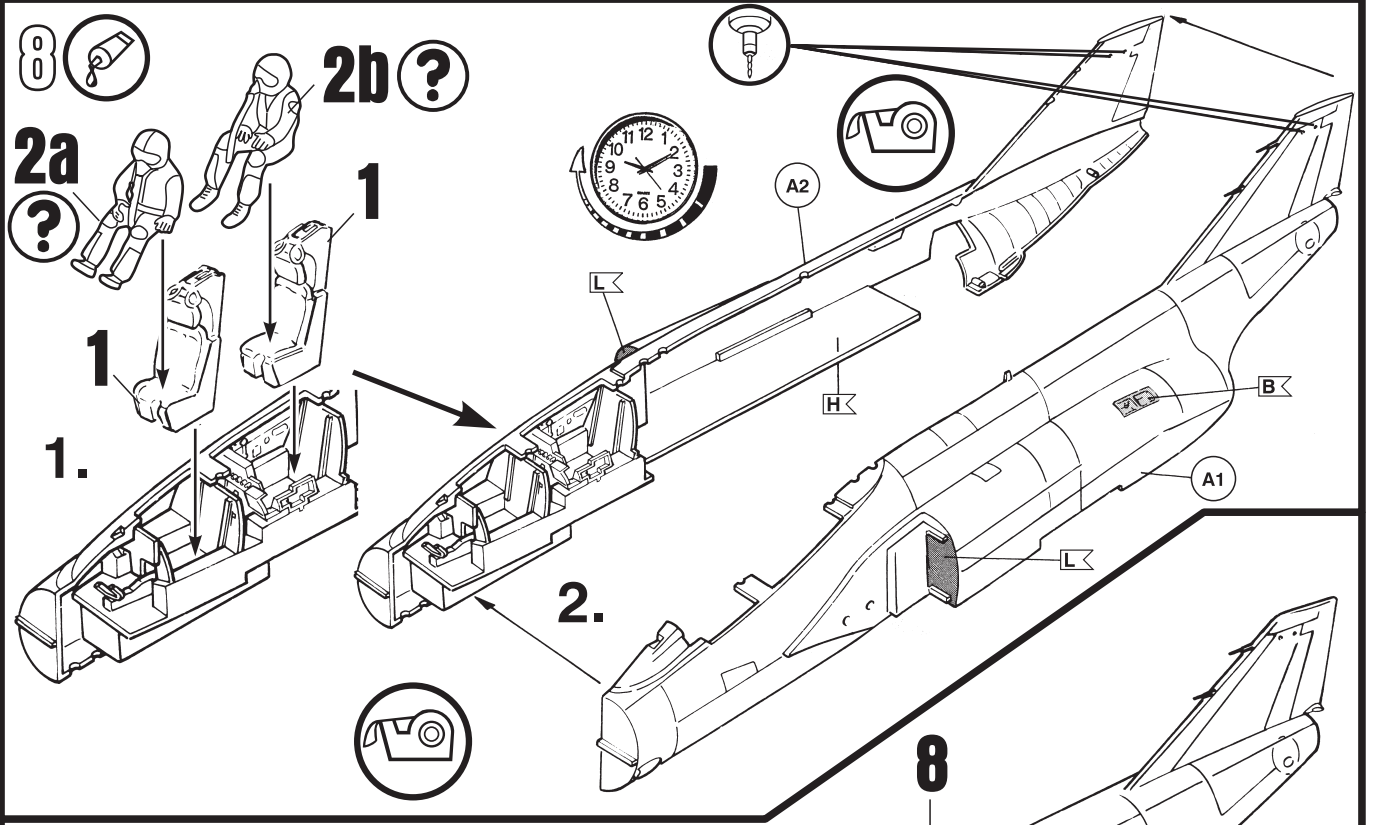


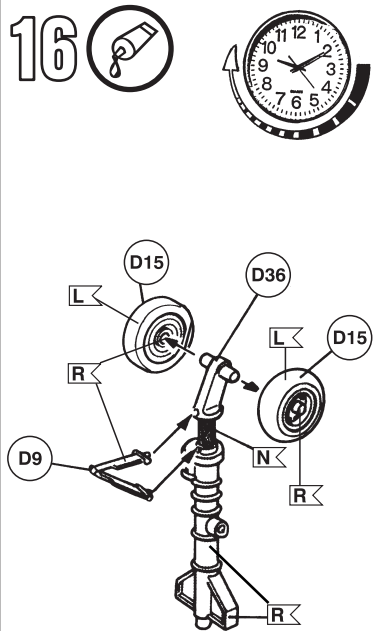
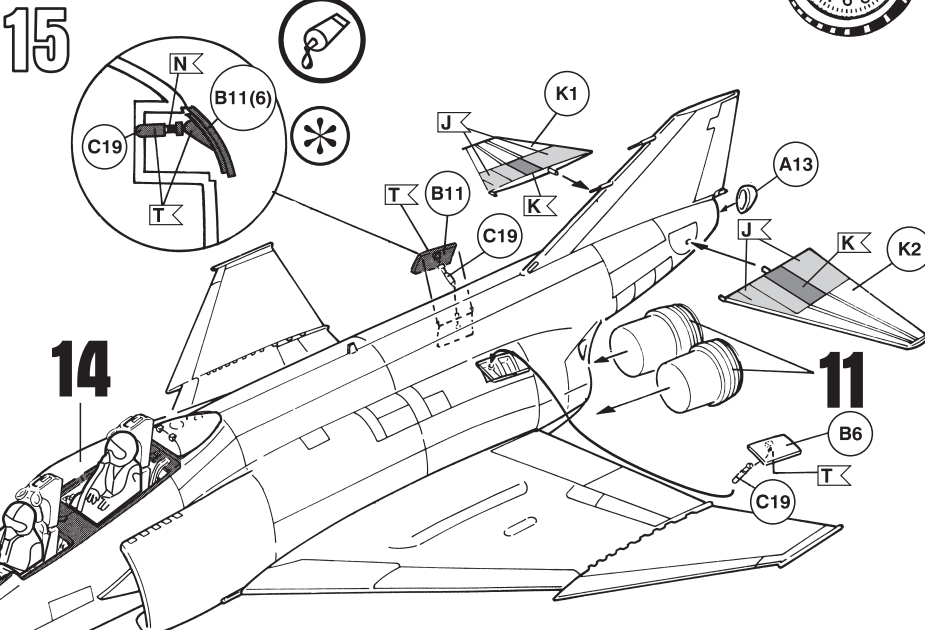
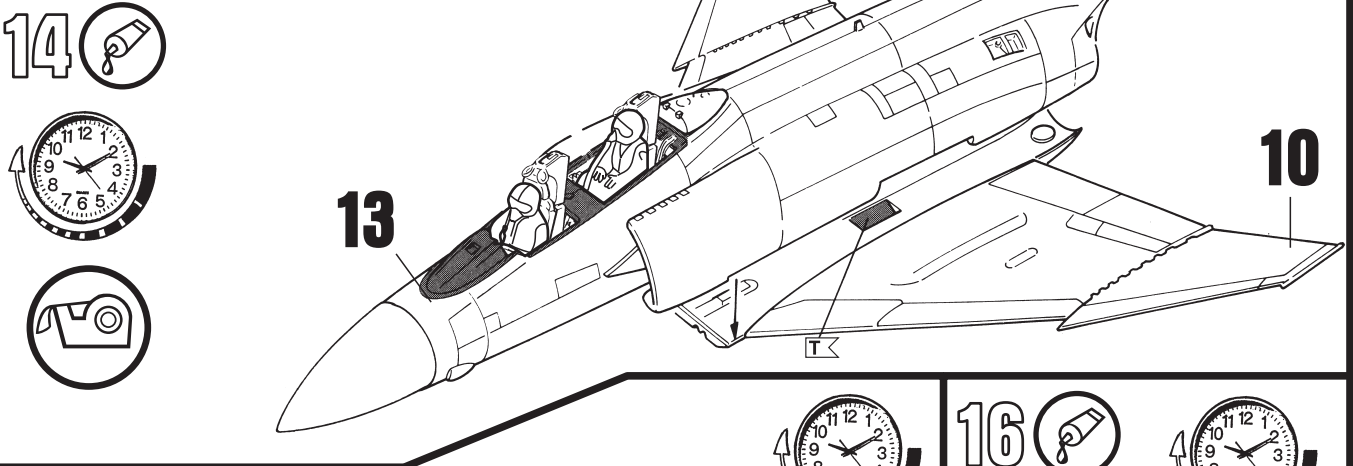
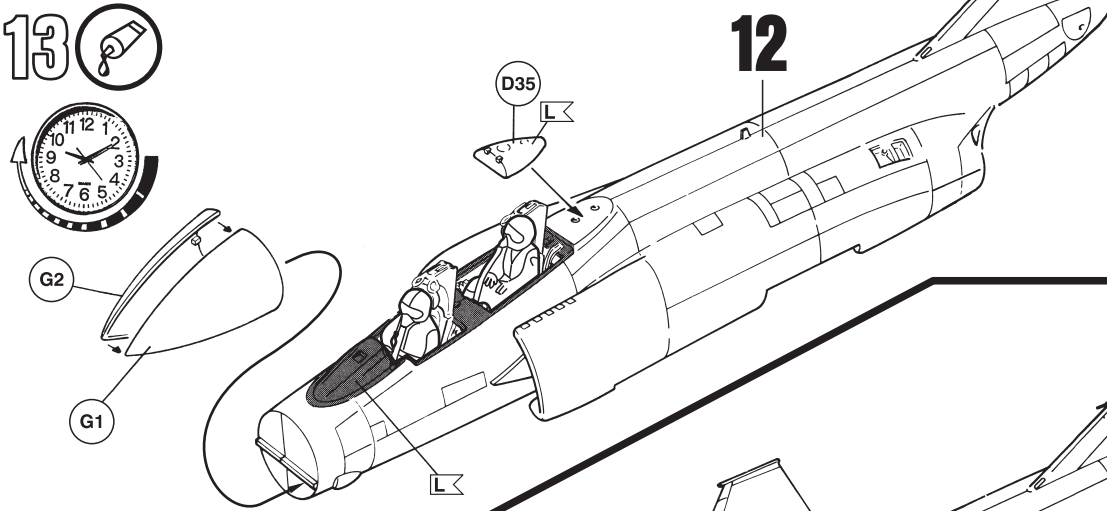
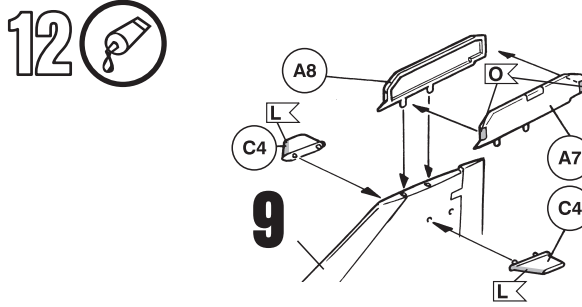
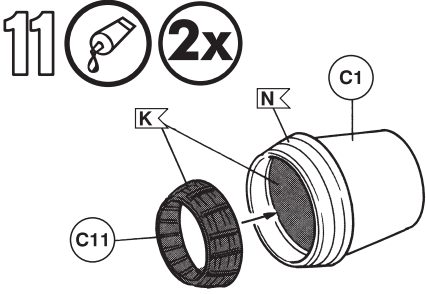
G



Nicht benötigte Teile
 Parts not used
 Pièces non utilisées
 Niet benodigde onderdelen
 Peças não necessárias
 Peças não utilizadas
 Parti non usate
 Inte använda delar
 Tarpeetomat osat
 Ikke nødvendige dele
 Deler som ikke er nødvendige
 Неиспользованные детали
 Elementy niepotrzebne
 μη χρησιμοποιούμενα εξαρτήματα
 Gereksiz parçalar
 Nepotrebné dily
 fel nem használt alkatrészek
 Nepotrebni deli

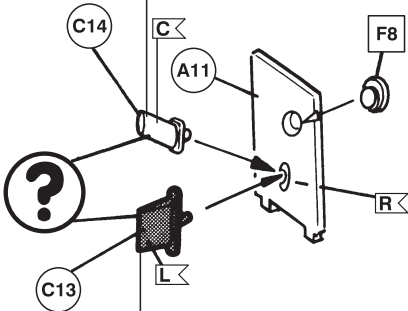






17 

➔ No. 2 Sqn. **40**

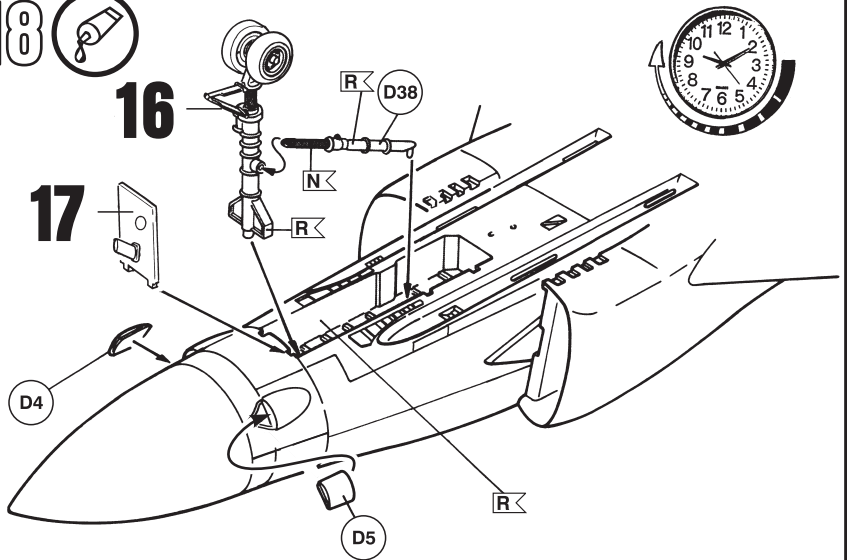


➔ No 56 Sqn
No 92 Sqn **38/39**

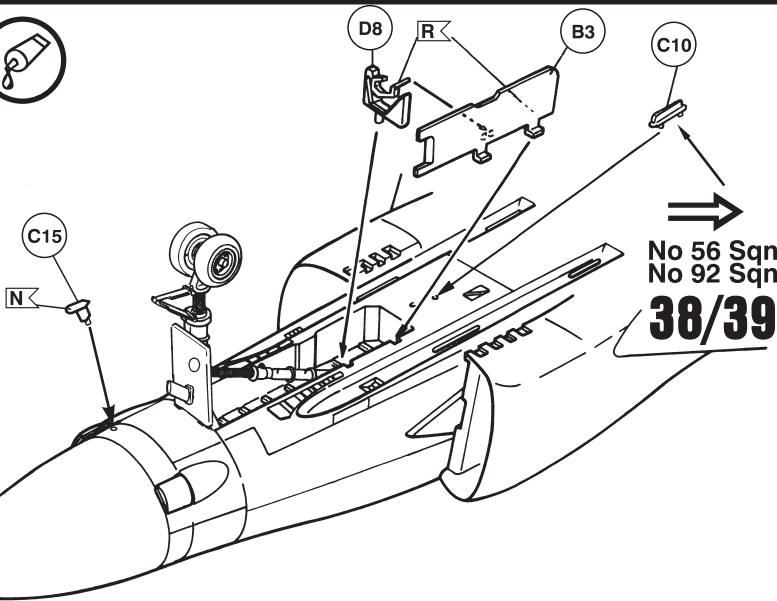
18 

16

17

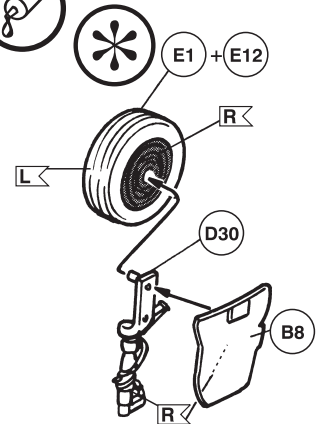


19 

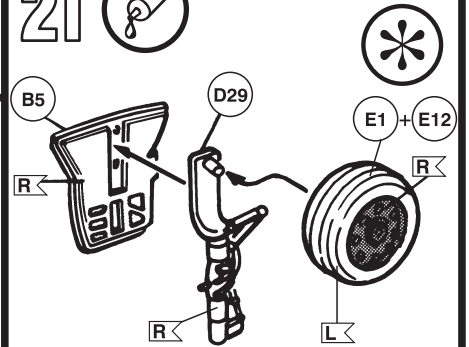


➔ No 56 Sqn
No 92 Sqn
38/39

20 

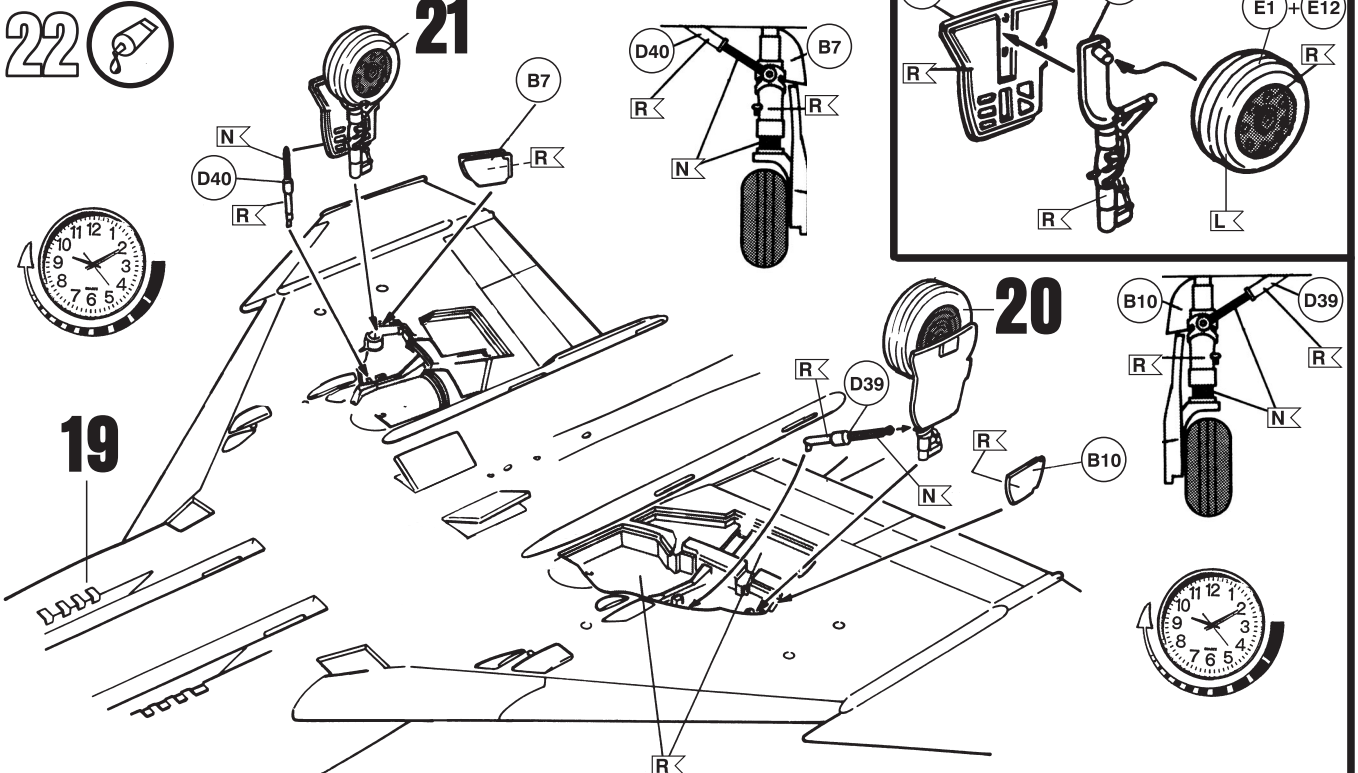


21 



22 

21



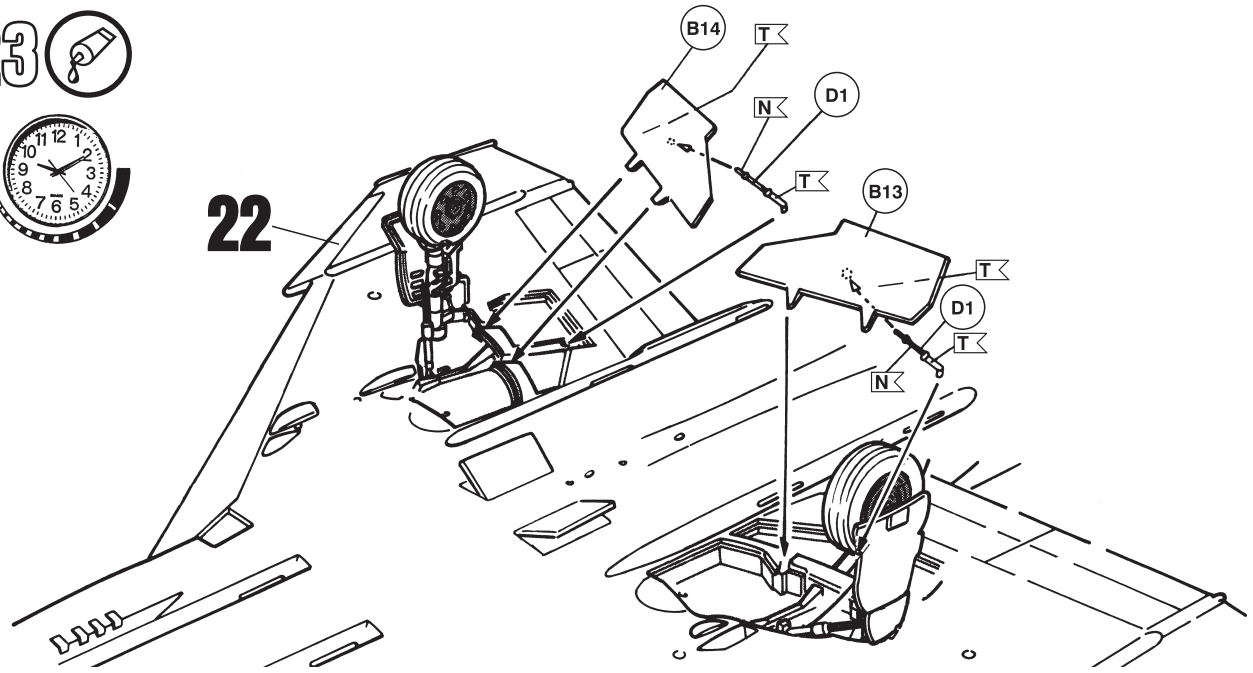
19

20

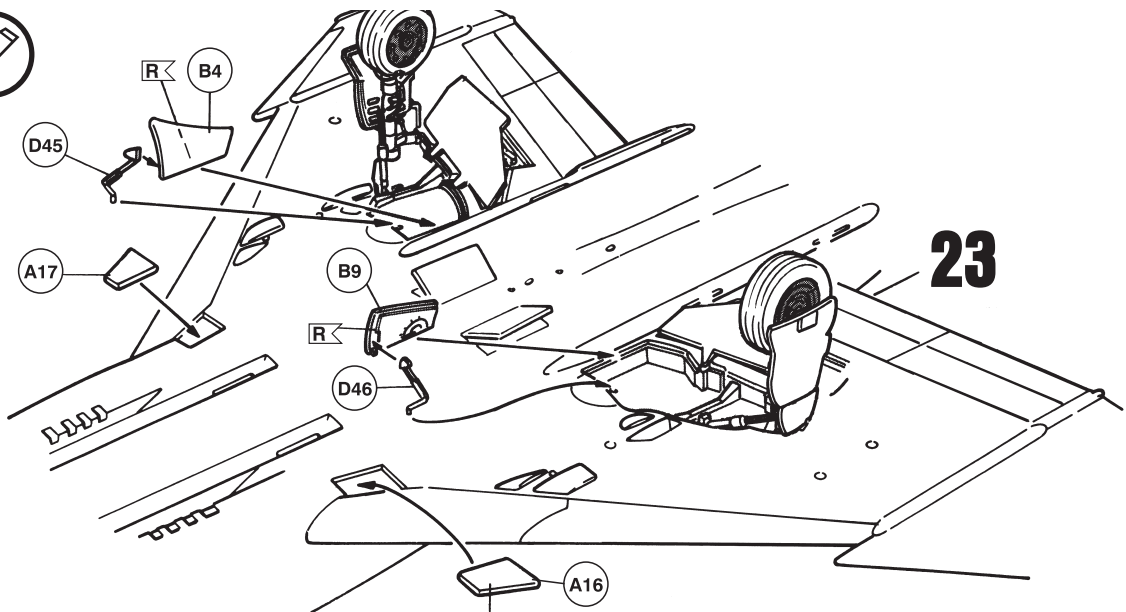
23 



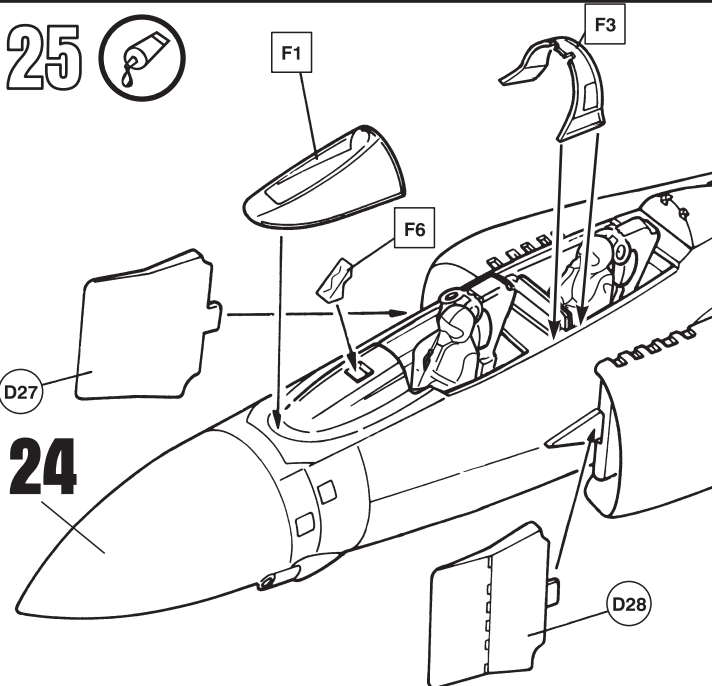
22



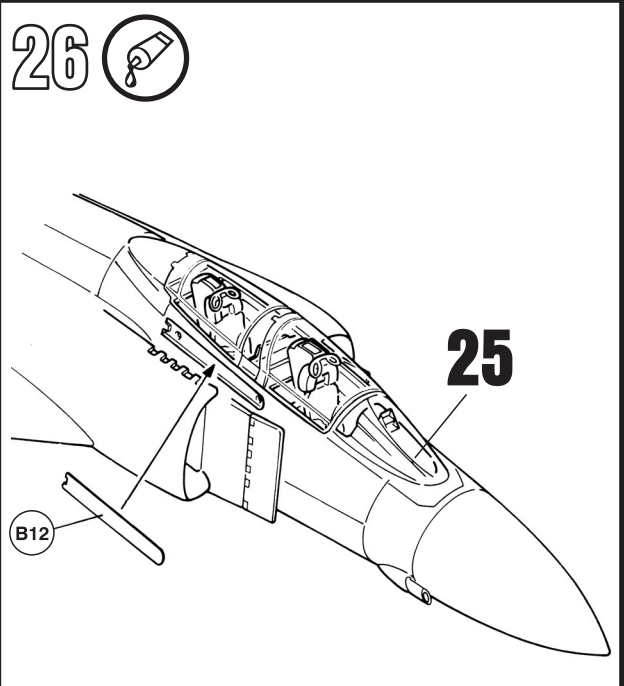
24 



25 

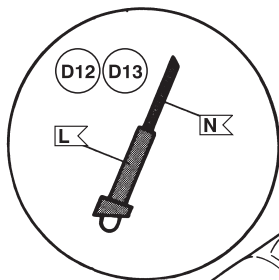
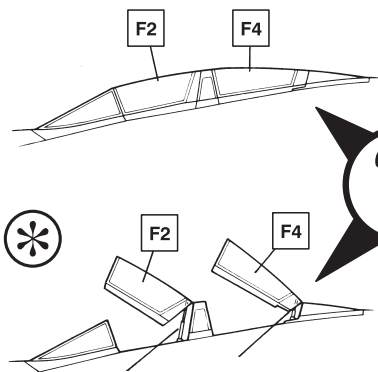


26 

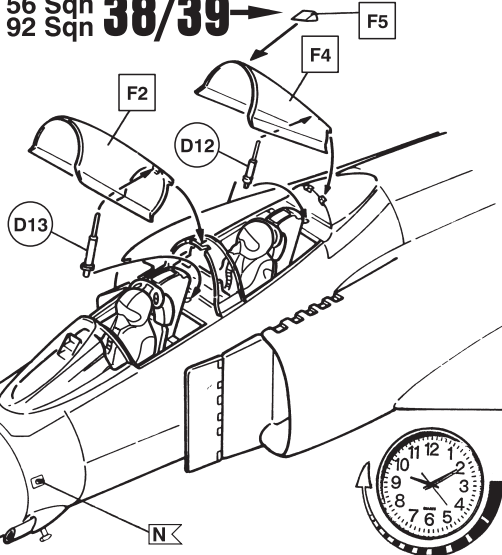


27 

⇒ No 56 Sqn No 92 Sqn **38/39**

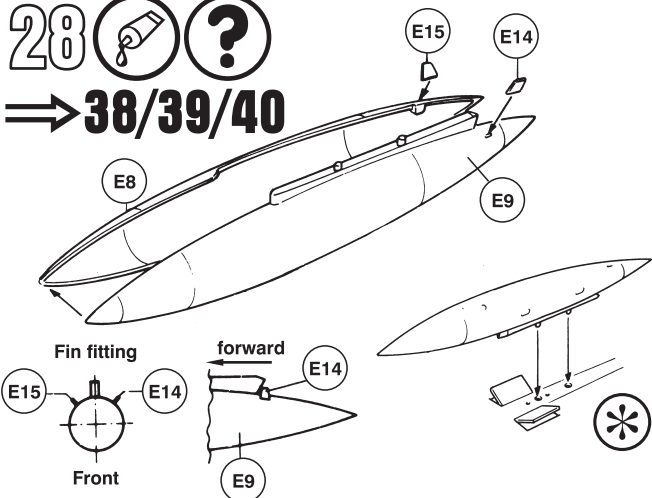


26



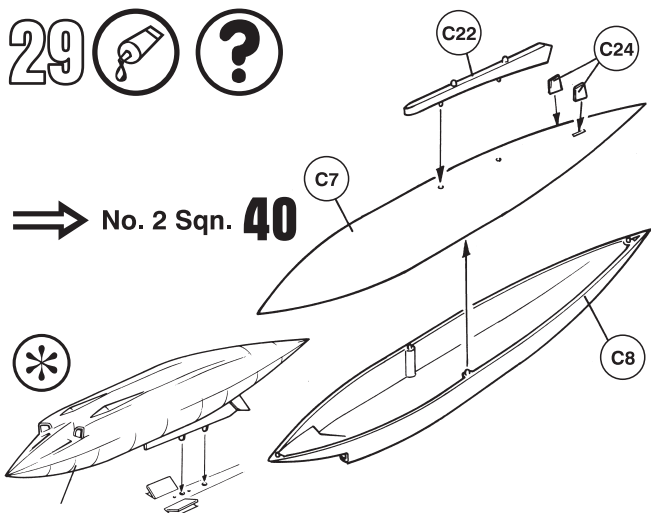
28  

⇒ **38/39/40**

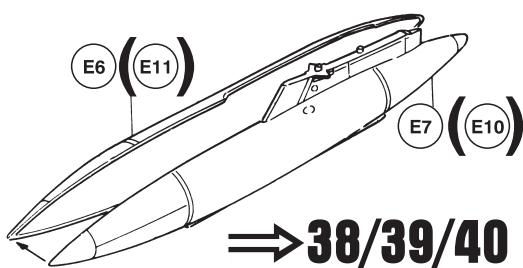


29  

⇒ No. 2 Sqn. **40**

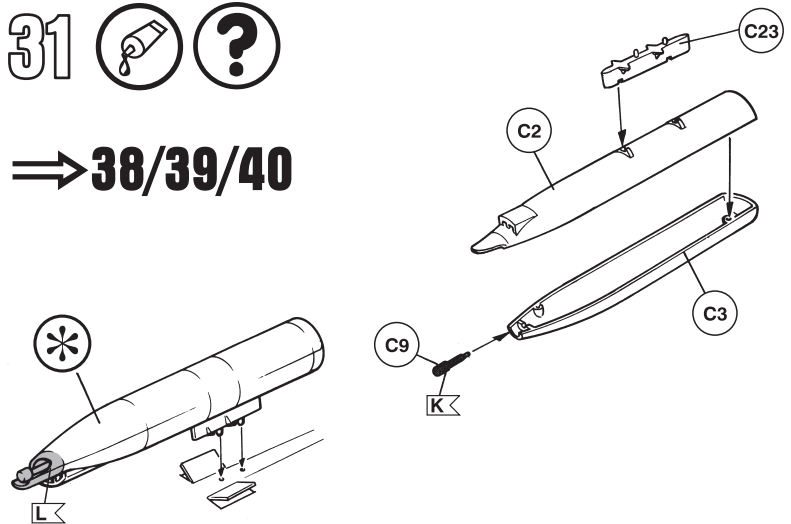


30  **2x** 



31  

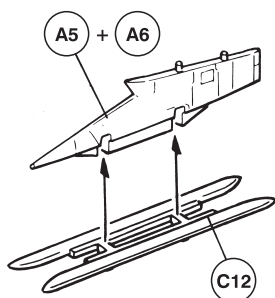
⇒ **38/39/40**



32  **2x**

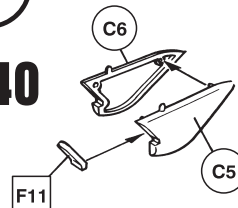


⇒ **38/39/40**

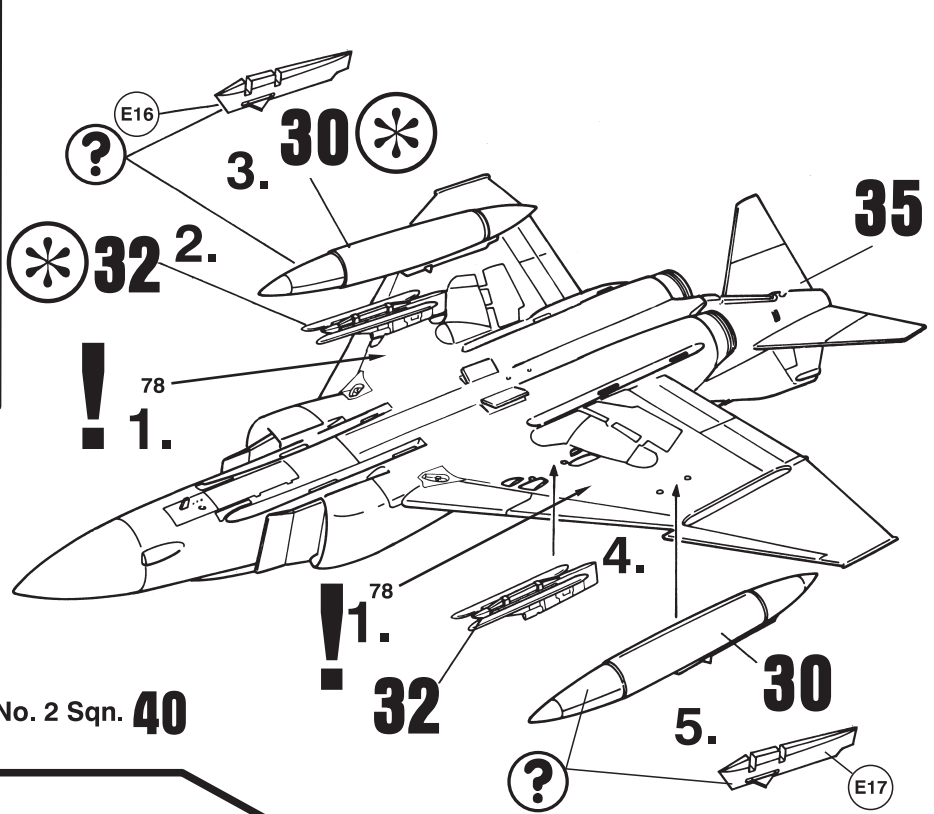
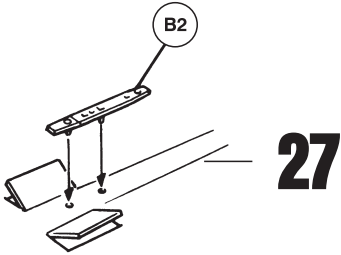


33  

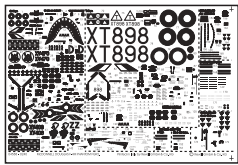
⇒ **38/39/40**



34  



35  



⇒ No. 2 Sqn. 40

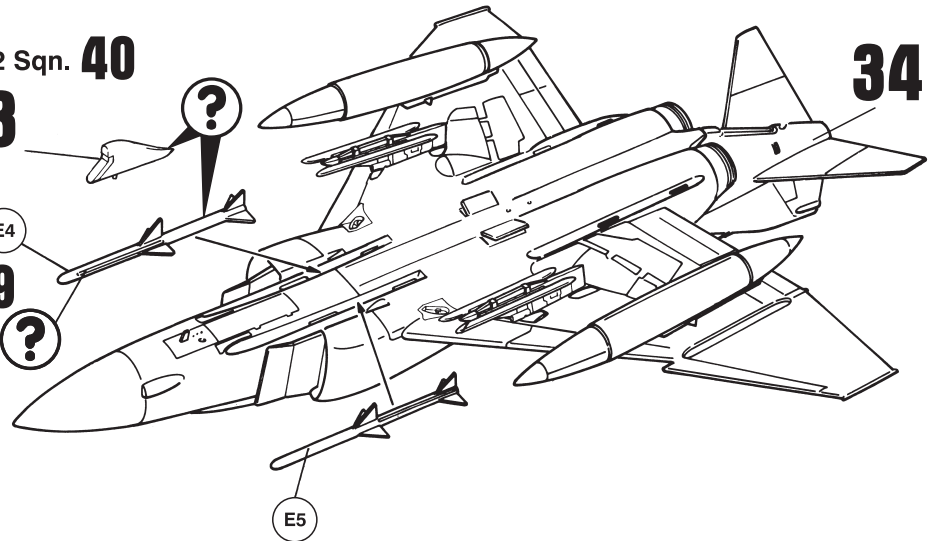
36  

⇒ No. 2 Sqn. 40

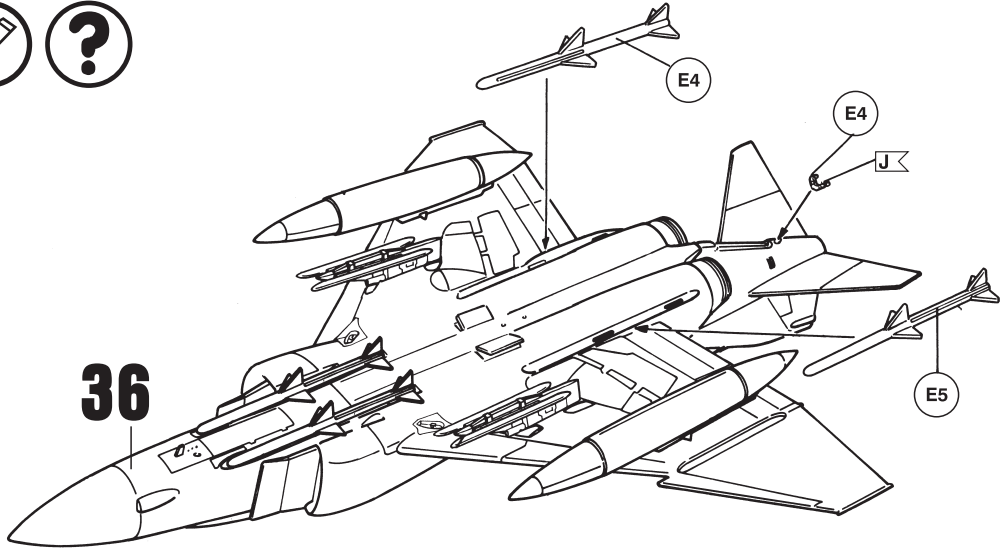
33

34

⇒ No 56 Sqn
No 92 Sqn 38/39

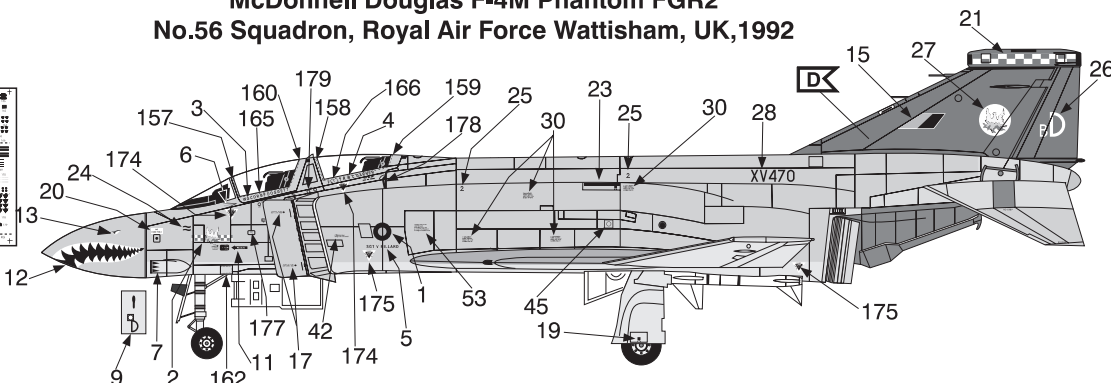
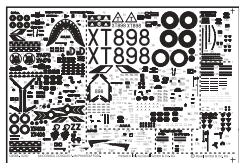


37  

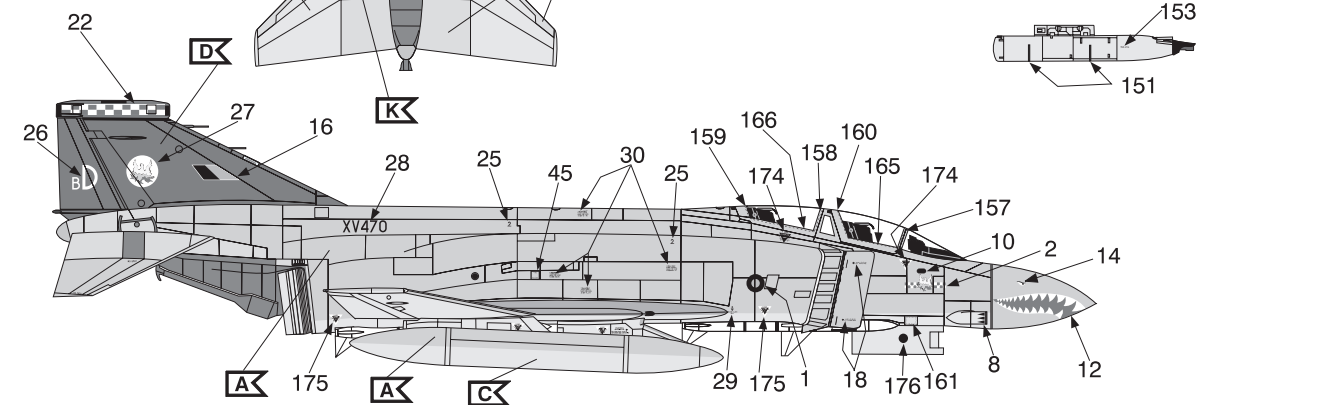
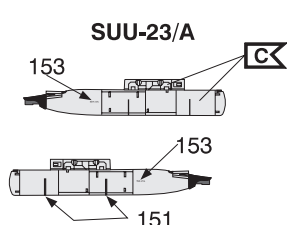
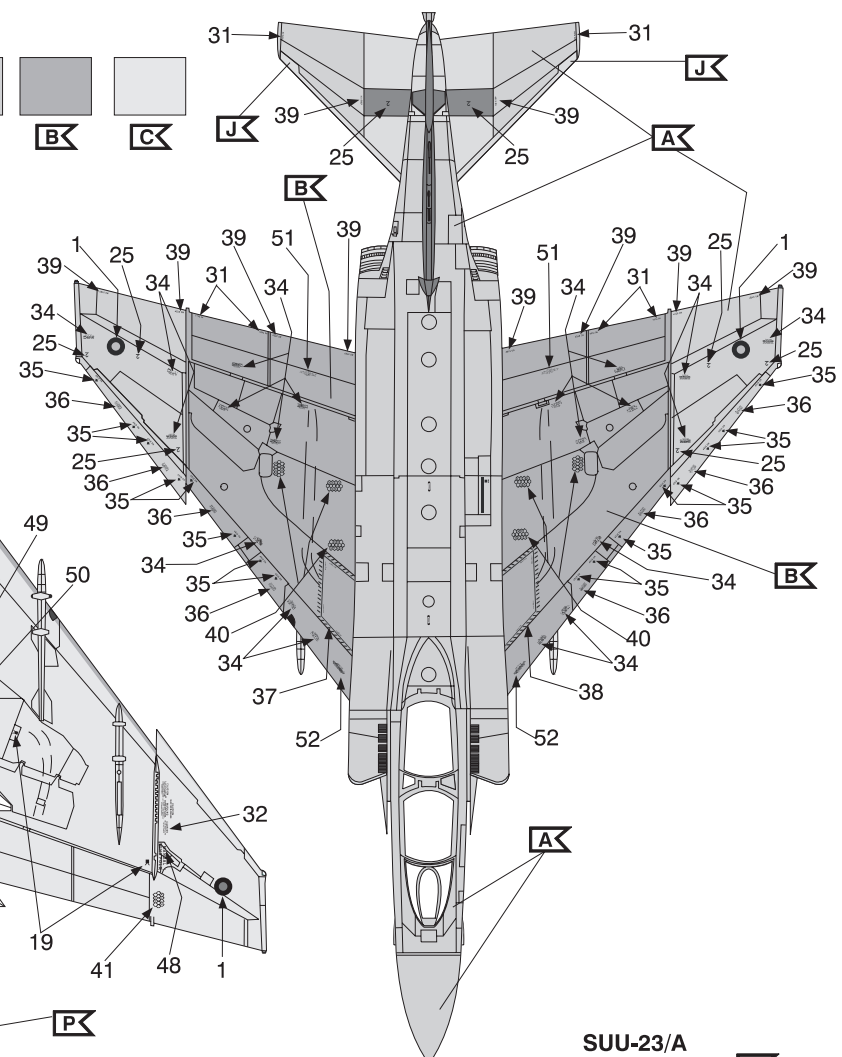
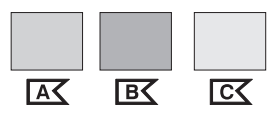
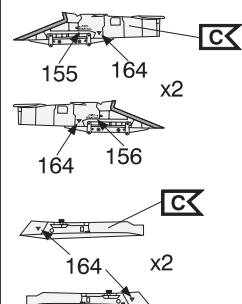
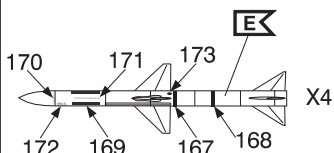


38

McDonnell Douglas F-4M Phantom FGR2 No.56 Squadron, Royal Air Force Wattisham, UK, 1992



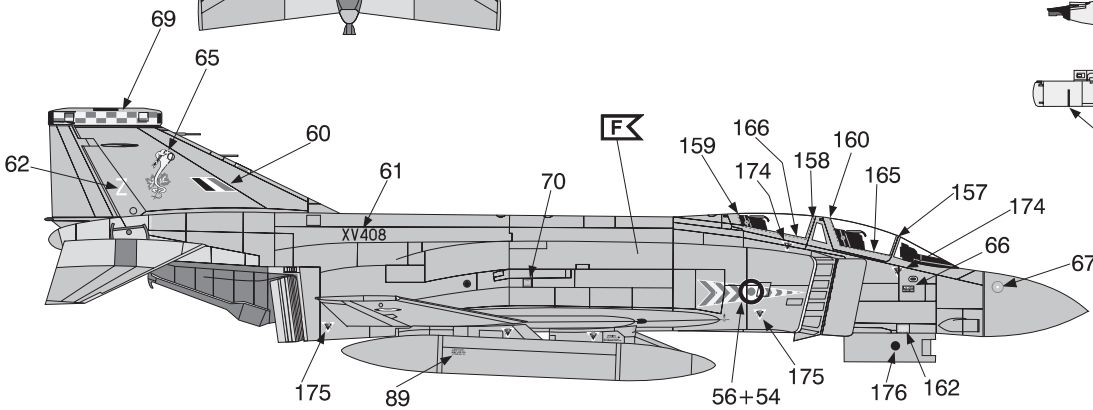
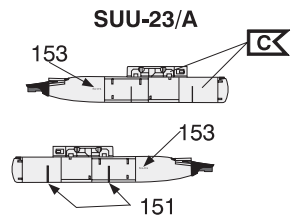
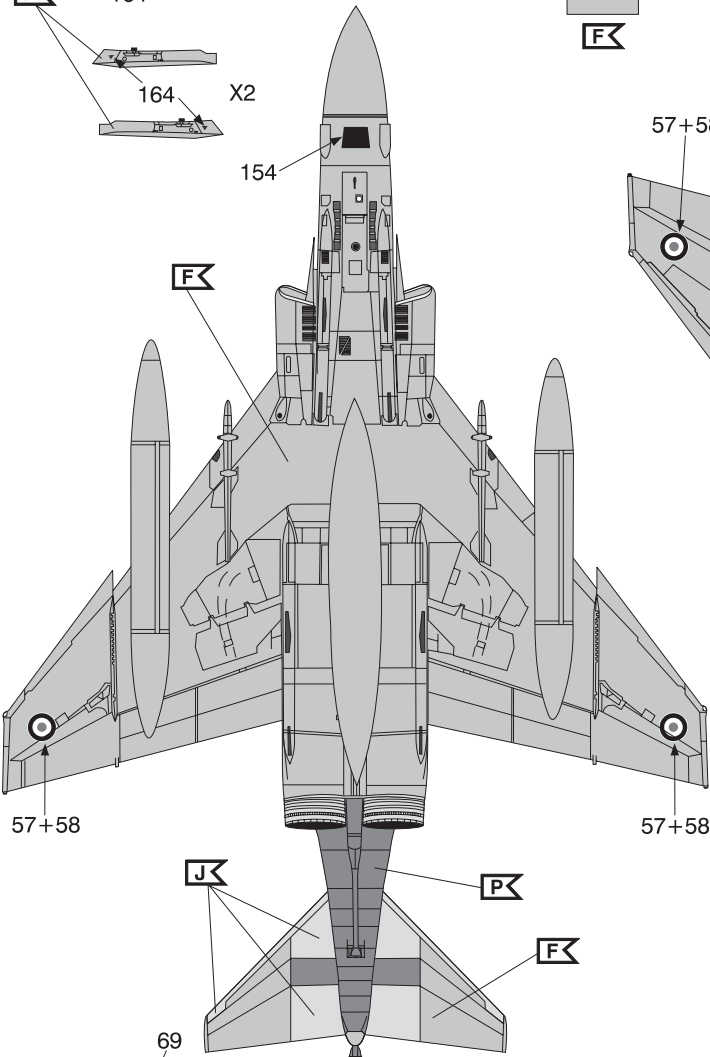
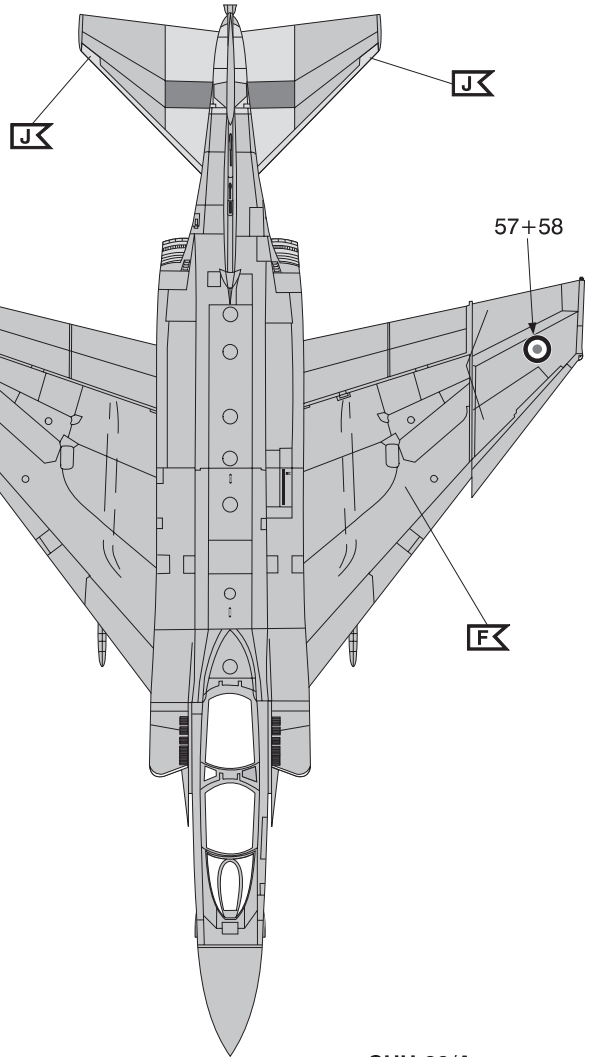
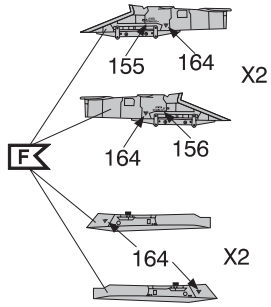
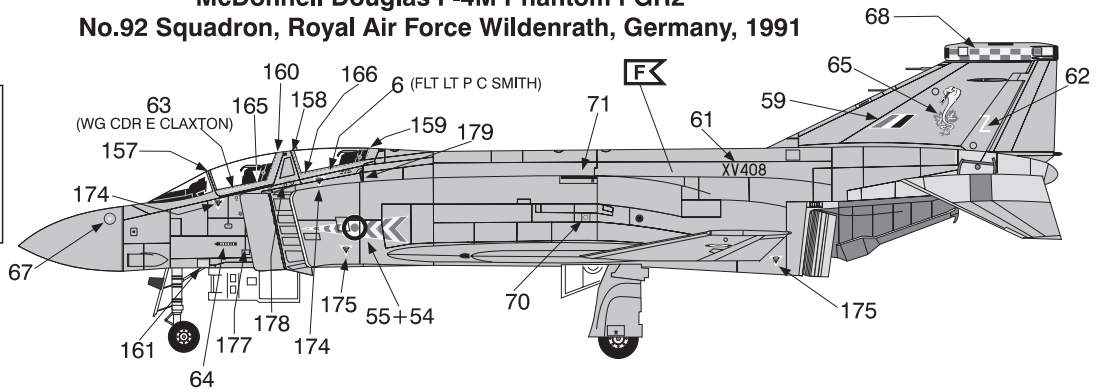
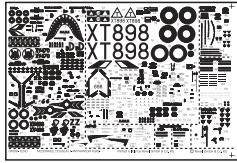
AIM-7/SKYFLASH



39

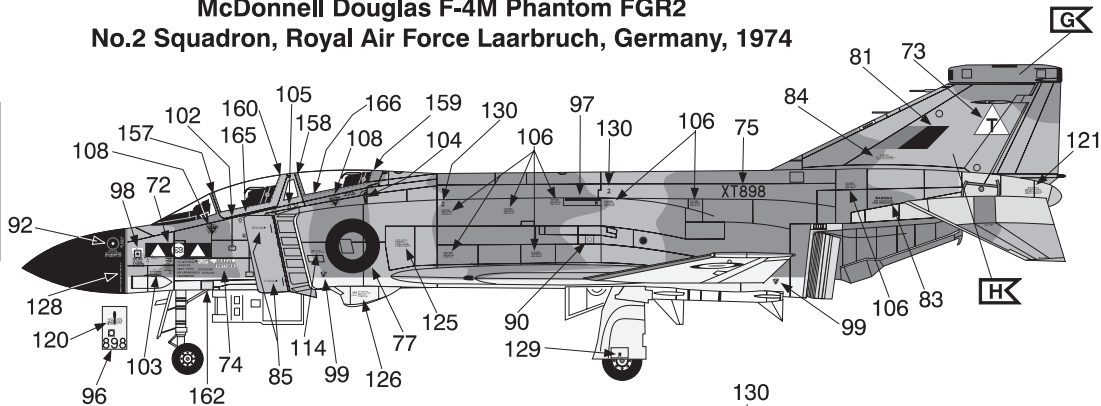
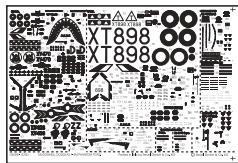


McDonnell Douglas F-4M Phantom FGR2 No.92 Squadron, Royal Air Force Wildenrath, Germany, 1991

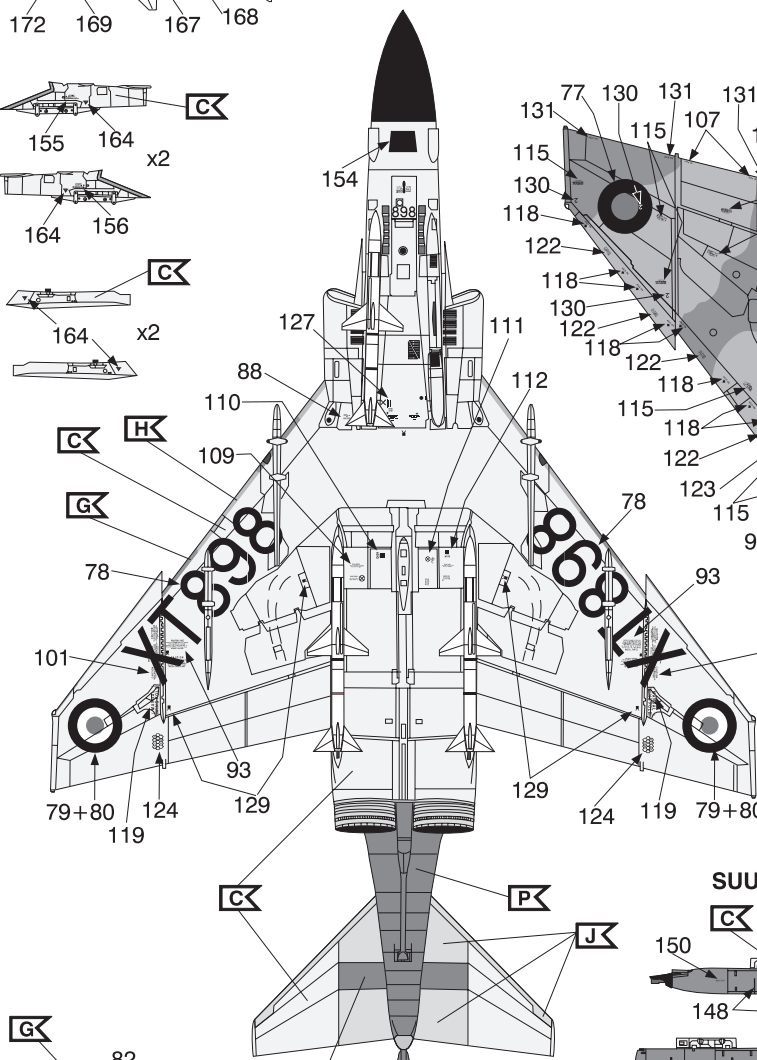
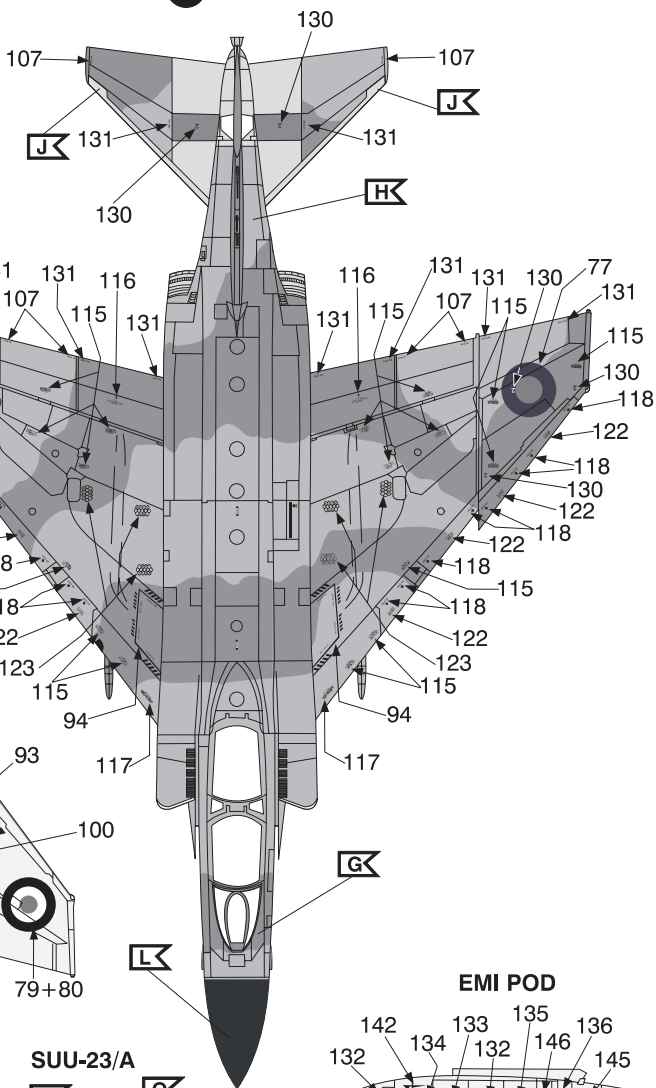
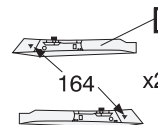
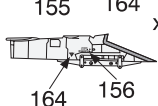
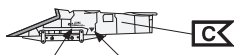
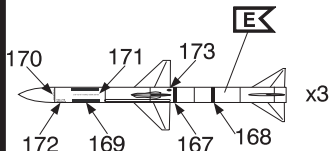


40

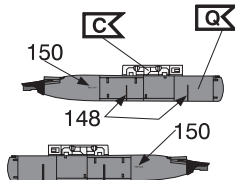
McDonnell Douglas F-4M Phantom FGR2 No.2 Squadron, Royal Air Force Laarbruch, Germany, 1974



AIM-7/SKYFLASH



SUU-23/A



EMI POD

