



Ferrari 365 GTB4 Daytona

Im Oktober 1968 wurde der Ferrari 365 GTB4 auf dem Pariser Salon erstmalig der Öffentlichkeit vorgestellt. Das begeisterte Publikum taufte den Wagen „Daytona“ in Erinnerung an den Triumph der Ferraris bei dem 24-Stunden-Rennen gleichen Namens im Jahre 1967.

Wie üblich zeichnete Pininfarina für das Design verantwortlich. Dabei gelang es ihm, eine Silhouette mit klassisch aggressiv-sportlichen, gleichzeitig aber auch funktionellen Linien zu kreieren. Mit Rücksicht auf den, wie bei den Vorgängern, vorne platzierte Motor besaß der 365 GTB4 eine ungewöhnlich lange Motorhaube, die die relative kleine Fahrgastzelle, auch wegen des rasch abreißen des Stummelhecks, gedrungen erscheinen ließ. Dennoch wirkte das Gesamtbild außerordentlich harmonisch; die Strenge der Proportionen wurden durch den weichen Fluss der Linien aufgehoben, nicht zuletzt durch den fließenden Übergang vom Dachaufbau zu dem hinteren Kotflügel. Nur wenige scharfe Konturen wies der Wagen auf, insbesondere an den vorderen Kotflügeln, um sich von seinem Vorgänger, dem 275 GTB, zu unterscheiden. Für die Serienmodelle stellte, wie schon bei den Vorgängern, Scaglietti die Stahlkarosserien her, wobei allerdings die Türen, Motorhaube und Kofferraumdeckel aus Aluminium bestanden.

Der 1625 Kilogramm schwere 365 GTB4 besaß einen 4,4-Liter-V12-Motor mit vier obenliegenden Nockenwellen. Seine sehr guten Fahreigenschaften ließen sich unter anderem auf die sehr ausgeglichene Gewichtsverteilung zurückführen. Der Ferrari bot 352 PS Leistung bei 7500 Umdrehungen pro Minute und erreichte eine Höchstgeschwindigkeit von 279 Kilometern pro Stunde.

Ferrari 365 GTB4 Daytona

The Ferrari 365 GTB4 was exhibited for the first time in public at the Paris Motor Show in October 1968. The enthusiastic public christened the car "Daytona" in memory of the triumph Ferrari had in the 24-hour races of the same name in 1967.

As usual Pininfarina was responsible for the design. He succeeded in creating a silhouette with classic, aggressively sporty, but also functional lines. As it had a front engine like those of its predecessors, the unusually long bonnet of the 365 GTB4 made the relatively small passenger compartment appear somewhat cramped, an impression that was reinforced by the sharply cut off rear end. However the overall picture was extremely harmonious, with the severity of the proportions relieved by the softly flowing lines, not least by the smooth transition from roof to rear mudguard. This car had very few sharp edges, in particular on the rear mudguard, to differentiate it from its predecessor the 275 GTB. For the production models, like its predecessors before it, the bodywork was made by Scaglietti of steel with aluminium doors, bonnet and boot lid.

The 365 GTB4 weighing 1625 kg, had a 4.4 litre V12 engine with four overhead camshafts. Its excellent handling characteristics were largely attributable to a very balanced weight distribution. The Ferrari offered 352 bhp at 7500 rpm and reached a top speed of 279 kph.

Vor dem Zusammensetzen gut durchlesen!

D: Achtung: Jedes Teil ist nummeriert (1). Reihenfolge der Montageschritte beachten. Benötigte Werkzeuge: Messer und Feile zum Entfernen und Entgraten der Teile (2) Gummiband, Klebeband und Wäscheschwamm zum Zusammenhalten der getrockneten Einzelteile (3). Plastikteile in einer milden Seifenwasserlösung reinigen und an der Luft trocknen, damit der Farbanstrich und die Abziehlacke besser haften. Vor dem Ankleben prüfen ob Teile passen, Klebstoff sparsam auftragen Chrom und Farbe an den Klebeflächen entfernen. Kleine Teile anstreichen, bevor sie vom Rahmen entfernt werden (4) (5). Farben gut durchtrocknen lassen, erst dann dem Zusammenbau fortsetzen. Jedes Abziehlackmotiv einzeln ausschneiden und ca. 20 Sekunden in warmes Wasser tauchen. Das Motiv an der bezeichneten Stelle vom Papier abschieben und mit Löschpapier andrücken.

NL: OPGEEFT: Voor de montage eerst goed de handleiding lezen. Elk onderdeel is genummerd (1). Let op de montagevolgorde. Benodigd gereedschap: mes en vijl voor het afnemen van de onderdelen (2); elastiek, plakband en wasknijsers voor het bij elkaar houden van de gelijnde onderdelen (3). Plastic onderdelen met een zacht afwasmiddel reinigen en vanzelf laten drogen, zodat de verf en de deca's beter hechten. Controleer voor het lijmen of de onderdelen passen; zacht dun opbrengen. Chrom en verf van de lijmlakken verwijderen. Kleine onderdelen vervaardigen dat ze van het raam worden verwijderd (4) (5). Verf goed laten drogen, dan pas verdergaan met de montage. Elke decal afzonderlijk uitsnijden en ca. 20 sec. in warm water dopen. De decal op de aangegeven plaats van het papier schuiven en met vloeipapier aandrukken.

GB: ATTENTION: Read the instructions thoroughly prior to assembly. Each component is numbered (1). Adhere to specified sequence of assembly. Tools required: knife and file for removal of components from frame (2); rubber band, adhesive tape and clothes pegs for damping components together after applying adhesive (3). Clean plastic components in a mild detergent solution and allow to air-dry so that paint and transfers adhere better. Prior to applying adhesive, check to see whether the components fit together; apply adhesive sparingly. Remove chrome and paint from the contact surfaces. Paint small components before removing them from the frame (4) (5). Allow paint to dry well, and only then continue to assemble. Cut out each transfer individually and immerse in warm water for approx. 20 seconds. Slide transfer off paper and into designated position, then press on with blotting paper.

F: ATTENTION: lisez bien la notice de montage avant de commencer. Chaque pièce est numérotée (1). Respectez l'ordre des opérations. Outils nécessaires: couteau et lime pour ébarber les pièces (2); élastiques, ruban adhésif et pinces à linge pour maintenir les pièces collées (3). Nettoyez les pièces en matière plastique dans une solution douce de produit de lavage et faites-les sécher à l'air afin que la peinture et les décalcomanies tiennent mieux. Avant de mettre la colle, vérifiez si les pièces s'adaptent bien les unes aux autres; mettez peu de colle. Enlevez le chrome et la peinture des surfaces de collage. Peignez les petites pièces avant de les détacher de la grande (4) (5). Laissez bien sécher la peinture avant de poursuivre l'assemblage. Découpez chaque décalcomanie séparément et plongez-la dans de l'eau chaude pendant 20 secondes environ. A l'endroit marqué, faites glisser le motif pour le séparer du papier et pressez-le sur emplacement avec du papier buvard.

E: ¡Atención! Antes de comenzar con el ensamblaje, leer detenidamente las instrucciones. Cada pieza va numerada (1). Téngase en cuenta el orden de operaciones del ensamblaje. Herramientas necesarias: Cuchillo y lima para desbarbar las piezas (2). Cintas de goma, cinta adhesiva y pinzas de ropa para sujetar las piezas pegadas (3). Lavar las piezas de plástico en una solución de detergente suave y dejar que se sequen al aire para mejorar así la adhesión de la pintura y de las decalcomanías. Antes de aplicar el pegamento comprobar si las piezas quedan correctamente adaptadas. Aplicar el pegamento sin excederse. Alejar de las superficies de pegado el cromado y la pintura. Pintar las piezas pequeñas antes de desprenderlas de su sujeción (4) (5). Antes de proseguir con el ensamble, dejar que se sequen bien la pintura. Recortar las decalcomanías una por una y sumergirlas durante unos 20 segundos en agua caliente. Deslizar del papel la decalcomanía en el lugar adecuado y apretarla colocando encima de ella papel secante.

I: ATTENZIONE! E' PERMESSO L'USO AI BAMBINI SOPRA GLI 8 ANNI! Da usare sotto la supervisione d'adulti IMPORTANTI! Leggere attentamente le istruzioni d'uso, seguirle rigorosamente e tenerle sempre a portata di mano per una rapida consultazione. Tenere le confezioni e gli accessori lontani dalla portata dei bambini (sotto i 36 mesi) e degli animali. Lavarsi le mani e gli attrezzi alla fine di seduta d'assemblaggio. Adoperare solo gli accessori inclusi nella confezione oppure quelli consigliati nelle istruzioni d'uso. Non mangiare, bere o fumare durante il lavoro con prodotti contenenti solventi. Tenere i kits lontani da fonti di calore. Non portare il materiale a contatto con gli occhi, la pelle o la bocca; non ingerirlo. Non aspirare i vapori.

S: OBS: Läs instruktionsnoga noga igenom innan du sätter modellerna samman. Vardera detalj är nummerad (1). V. v beakta följden i sammansättningssteget. Verktyg, som du kommer att behöva: kniv och fil för att skrapa detaljerna rena (2), gummiringar, tejp och klädnyppor för att hålla samman de limmade detaljerna (3). Rengör plastdelarna i en mild tvåttmedelslösning och torka dem i luften för att lack och dekaler skall hålla bättre. Kolla, om detaljerna passar ihop innan du klistrar dem och använd limmet sparsamt. Avlägsna krom och lack från ytorna, som kommer att limmas ihop. Måla de små detaljerna innan du avlägsnar dem från ramen (4) (5). Låt lacket riktigt torka igenom innan du fortsätter med sammansättningen. Skär av varje dekalmotiv enskilt och doppa det i varmt vatten i ca 20 sekunder. Flytta motivet bort från papperet genom att trycka vid det angivna stället och tryck fast med löskpapper.

DK: BEMÆRK: Inden sammensætningen begynder, skal byggevejledningen læses godt igennem. Hver del er nummereret (1). Rækkefølgen af monteringstrinene skal overholdes. Nødvendigt værktøj: Kniv og fil til afrgning af delene (2); gummibånd, tape og tøjklipper til at holde sammen de limede enkeltdele (3). Rengør plastdelene i en mild sæbevand og lufttørres så malingen og overføringsbillederne bedre kan hæfte. Inden påføres limet kontrolleres om delene passer; limen påføres sparsomt. Krom og farve fjernes fra klistrefladerne. De små dele males inden de fjernes fra rammen (4) (5). Lad farven tørre godt inden sammensætningen fortsættes. Overføringsbillederne maler skrævs ud enkeltvis og doppes ca. 20 sek. i varmt vand. Skub motivet fra papiret og tryk det fast med trækkapir.

GR: ΠΡΟΣΟΧΗ! Πριν τη συναρμολόγηση, διαβάστε καλά τις οδηγίες. Κάθε εξάρτημα είναι αριθμημένο (1). Προσοχή: τη σειρά των βημάτων συναρμολόγησης. Απαιτούμενα εργαλεία: μαχαίρι και lima για τη λείανση των εξαρτημάτων (2), λαστίκια ταινία και κολλητική ταινία και χειροκίνητα μηχανήματα για τη συγκράτηση των κολλημένων μεμονωμένων εξαρτημάτων (3). Καθαρίστε τα πλαστικά εξαρτήματα μέσα σε ένα υδατικό καθαριστικό διάλυμα και στεγνώστε τα στον αέρα, ώστε να υπάρχει καλύτερη πρόσφυση του χρώματος και των χαλκομοστίων. Πριν το κόλλημα, ελέγξτε αν ταίριαζουν μεταξύ τους τα εξαρτήματα. Εφαλέστε οικονομικά την κόλλα. Απομακρύνετε από τις επιφάνειες επικάλυψης, χρώμα και βαφή. Βάψτε τα μικρά εξαρτήματα, πριν απομακρυνθούν από το πλαίσιο (4) (5). Αφήστε να στεγνώσουν καλά τα χρώματα και ύστερα συνεχίστε τη συναρμολόγηση. Κόψτε ξεχωριστά το κάθε μοτίβο των χαλκομοστίων και βουτήξτε το σε ζεστό νερό για περίπου 20 δευτερόλεπτα. Απομακρύνετε το μοτίβο από το χαρτί, στο σηματοδοτημένο σημείο και πιέστε το με το στουτσόχαρτι. Απομακρύνετε το μοτίβο από το χαρτί, στο σηματοδοτημένο σημείο και πιέστε το με το στουτσόχαρτι.

N: OBS! Läs noga igenom monteringsanvisningen för sambyggen. Hver del er nummereret (1). Følg rækkefølgen på monteringstrinene. Nødvendig værktøj: Kniv og fil for fjerning af delene (2); gummibånd, tape og klesklipper for at holde sammen de limede enkeltdele (3). Rengør plastdelene i mildt sæbevand og lufttørres så farven og billederne sidder bedre. Før pålimingen må det kontrolleres om delene passer; limet påføres sparsomt. Krom og farve på klistrefladerne. Mal de små delene før de fjernes fra rammen (4) (5). Lad farven tørre godt før sammonteringen fortsættes. Skjær ud hvert af motivene for seg og legg dem i varmt vann i ca. 20 sekunder. Skyv motivet fra papiret på det merkede sted og trykk på med trækkapir.

P: ATENÇÃO: Antes de iniciar a montagem leia atentamente o manual de construção. Todas as partes componentes são numeradas (1). Atenção para a sequência das etapas de montagem. Ferramentas necessárias: Faca e lima para aparar e rebarbar das peças (2), elástico, fita adesiva e molas de roupa para sustentar as peças (3) durante a colagem. As peças de material plástico devem ser limpas numa solução fraca do detergente e secas ao ar, de forma que a pintura e os decalques tenham uma boa adesão. Antes de colar, verificar se as peças encaixam; utilize a cola em pouca quantidade. Eliminar o cromado e a tinta das superfícies a serem coladas. Não passar cola nas peças que ainda se encontram fixas na moldura de material plástico. Pintar as peças pequenas antes de retirá-las do quadro (4) (5). Deixar a tinta secar completamente para depois continuar com a montagem. Cortar separadamente cada um dos decalques e mergulhá-los em água quente durante aproximadamente 20 segundos. Decalcar os motivos do papel na posição indicada e secar com mata-borrão.

FIN: HUOMIO: Lue rakennusohjeet huolellisesti ennen kokoamista. Jokainen osa on numeroitu (1). Huomioi osien oikea asennusjärjestys. Tarvittavat työkalut: Veitsi ja villa osien ylimääräisten puserien poistamiseen (2); kuminauha, teippiä ja pyykkipoikia yhteisenä pitämiseen osien paikallaanpitämiseksi (3). Puhdista muoviosat miedolla pesuaineliuoksella ja anna niiden kuivua itsestään, jotta maali ja siirtokuvat tarttuvat niihin paremmin. Tarkasta ennen liimausta, että osat sopivat toisiinsa; levitä liimaa säästeliäästi. Poista kromaus ja maali liimapaistoista. Maalaa pienet osat ennen kuin irrotat ne pidinraameista (4) (5). Anna maalilla kuivua kunnon ennen kuin jatkat kokoamista. Leikkaa jokainen siirtokuva erikseen irti ja upota lämpimään veteen n. 20 sekunniksi. Irrota kuvio paperiin merkitystä kohdasta samalla painamalla imuappari kuvion toista puolta vasten.

Read before you start!

RUS: Внимание: Перед сборкой хорошо прочитайте руководство по монтажу. Каждая деталь пронумерована (1). Соблюдать последовательность монтажа. Необходимые рабочие инструменты: нож и напильник для зачистки деталей (2); резиновая лента, клеящая лента и зажимы для сушки белизны для прижимаемых склеиваемых отдельных деталей (3). Детали из пластика очистить в растворе мягкого моющего средства и высушить на воздухе для того, чтобы краска и переводные картинки лучше прилипали. Перед приклеиванием проверить, подходит ли детали; клей наносить экономно. Хром и краску удалить с поверхностей склеивания. Небольшие детали покрасить перед тем, как они будут удалены из рамок (4) (5). Краску необходимо хорошо просушить, только после этого продолжать сборку. Каждую соответствующую переводную картинку отдельно вырезать и примерно на 20 секунд окунуть в теплую воду. На обозначенном месте картинку отделить от бумаги и прижать промокательной бумагой.

PL: UWAGA: Przed składaniem przecztać dokładnie instrukcję montażu. Każda część jest ponumerowana (1). Zwrócić uwagę na kolejność przeprowadzania poszczególnych punktów montażowych. Potrzebne narzędzia: nóż oraz pilnik do usunięcia zadziórów z poszczególnych elementów (2); taśma gumowa, taśma klejąca, klamki do białyni dla przytrzymania sklejkowanych elementów (3). Wymyć plastikowe części w wodzie z delikatnym środkiem myjącym oraz osuszyć na powietrzu, aby zapewnić lepszą przykleśność farby oraz kalkomanii. Sprawdzać przed przykleśaniem, czy dane elementy pasują do siebie; nanosić klej oszczędnie. Usunąć chrom oraz farbę z powierzchni przeznaczonych do klejenia. Małe elementy pomalować jeszcze przed wycięciem z ramki (4) (5). Farbę dobrze wysuszyć, dopiero potem kontynuować składanie części. Wyciąć pojedynczo każdy z motywów kalkomanii i zanurzyć na 20 sekund w ciepłej wodzie. Ściągnąć motyw z papieru na oznaczone miejsce i docisnąć bibułą.

TR: DİKKAT: Model yapımına başlamadan önce açılmamaları dikkatlice okuyunuz. Modelde kullanılan her parçaya bir numara verilmiştir (1). Montaj yapım sırasına dikkat ediniz. Gerekiği elemleri: Parçaları baly bulundukları çerçeveden çıkarmak için maket bıçağı ve capağarnıy almağ için ebe(2). Yapıtıryı sırdıkten sonra parçaların yapımına iç in bir arada tutmaya yarayan paket lastibı, selyo tayıp ve çamağıy mandalı(3). Boyanmış ve çakırtmalarnın daha iyı yapımına ve kalıcı olmasını içın plastik parçaları deterjanlı suda temizleyıp odada kurumaya bırakınız. Yapıtıryıcı sırdemden önce parçaların karbtılıy olarak birbirlerine tam uyup uyamadıyını kontrol ediniz, yapıtıryılacak yüzeylerde boya kalıntısını ve krom varsa temizleyiniz. Yapıtıykanlı idareli kullanıyınız. Küçük parçaları baly bulundukları çerçeveden çakırtmadan önce boyayıyız (4) & (5). Boya iyice kurduktan sonra montaja devam ediniz. Her çakırtmayı önce kağıdı ılıle bıldıkte kesiniz ve ılık suda 20 saniye kadar bekletiniz. Çakırtmayı model üzerinde yapıtıryıracadıyınız yüzeye koyunuz, üzerinden kurutma kağıdı ılıle hafifçe bastıryrken çakırtmanın altındaki kağıdı yavaşça çekiniz.

CZ: POZOR: Před sestavením montážního návodu důkladně pročíst. Každý díl je očíslovan (1). Dbejte na pořadí montážních kroků. Potřebné nástroje: Nůž a pilník k odstranění výronků na dílech (2); pryžová páska, lepicí páska a kolíčky na prádlo pro přidržování lepených jednotlivých dílů (3). Díly z plastické hmoty vyčistit v roztoku jemného pracího prostředku a nechat vyschnout na vzduchu, za účelem zajištění lepší přilnavosti barevného náteru a obtisků. Před nalepením zkontrolovat, zdali díly lícují; lepidlo nanášet úsporně. Chrom a barvu na lepených plochách odstranit. Malé díly natřít před jejich odstraněním z rámu (4) (5). Barvy nechat dobře proschnout, teprve potom pokračovat v sestavení. Každý motiv obtisků jednotlivě vyřznout a ponořit do teplé vody na dobu přibližně 20 sekund. Motiv na označeném místě z papíru odsunout a přitlačit pomocí stíracího papíru.

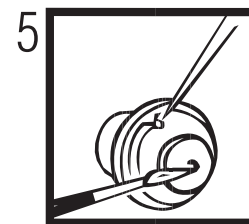
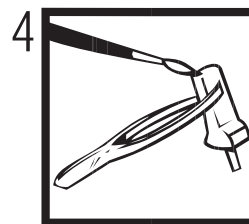
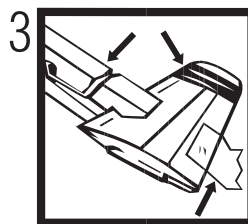
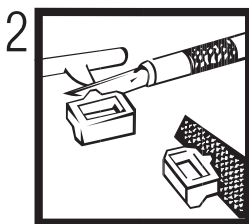
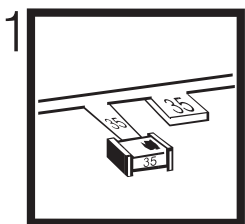
H: FIGYELEM: Az összeállítás előtt az építési útmutatót alaposan át kell olvasni. Minden alkatrészt számmal lát-tak el (1). A szerelési lépések sorrendjére ügyelni kell. Szükséges szerszámok: kés és reszelő az alkatrészek sor-játlanításához (2); gumiszalag, ragasztószalag és ruhacsipesz az összeragasztott alkatrészek megtartásához (3). A műanyag alkatrészeket lagy mosószerez oldatban kell tisztítani és a levegőn kell megszáritani, hogy a festék-bevonat és a matricák jobban tapadjanak. A felragasztás előtt ellenőrizni kell, hogy az alkatrészek összeillenek-e; a ragasztóanyagot takarékosan kell felhordani. A krómot és festéket a ragasztási felületekről el kell távolítani. A kis méretű alkatrészeket a keretből történő eltávolítás előtt be kell festeni (4) (5). A festékek hagyni kell jól megszáritni az összeszerelés csak ezután szabad folytatni. Minden matricát-motívumot egyesével kell kivágni és kb. 20 másodpercre meleg vízbe kell áztatni. A motívumot a megjelölt helyen a papírról lecsúsztatni és itatóspá-pírral felnyomni.

SLO: OPOZORILO: Pred pričetkom sestavljanja preberi navodila za uporabo. Vsak del je označen (1). Pri sestavljanju upoštevati navodila po točkah. Potrebno orodje: nožek in pilica zaolozevanje delov (2), elastika, lepilni trak in koljčke za perilo za držanje zlepljenih delov (3). Plastične dele očisti z blagim praškom in posušaj da se sloji barve in nalepke boljše prilepijo. Pred lepjenjem obvezno preveri, če se deli pravilno prilegajo. Previdno nanesi lepilo. V površini, na katero nanašajo lepilo, najprej odstrani krom in barvo. Manjše dele pobarvaj preden jih odstraniš iz okvirja (4) (5). Barvo naj se dobro posuši preden nadaljuješ s sestavljanjem. Vsako nalepko izreži in potopi vtoplo vodo (cca. 20 sekund), jo odstrani iz papirja, položi na odgovarjajoče mesto in pritiski s pinnikom.

SK: POZOR: Pred začatím stavby si pozorne preštudujte stavebný návod. Každý diel je očíslovaný (1). Dbajte na poradie montážnych krokov. Potrebne nástroje: Nôž ašpilník na oddelenie dielov zErančicka a ich začistenie (2), gumičky do vŕasov, lepiaca páska štipca na prádlo, pre pridržávanie jednotlivých lepených dielov (3). Diely zEplasty odmasť vEslabšom roztoku čistiacieho prostriedku (saponátu) aEnechať uschnuť na vzduchu za účelom lepšej príhnavosti lepidla, farieb aEnelepky. Pred lepením skontroluj, či diely lícujú. Lepidlo nanášaj úsporne. Chrom aFarbu na lepených miestach opatrne odstráň. Malé diely nafaibí ešte pred ich odobratím zErančicka (4) (5). Farby nechať dobre zaschnúť, až potom pokračovať vEzostavovaní. Každú nálepku vystrihniť jednotlivo aEporoníť do vlažnej vody približne na 20 sekúnd. Nálepku na príslušnom mieste modelu presunúť zEznosného papiera aEjmieme ju pritlačiť kEpravchu nosným papierom.

RO: ATENTIE! CITITI INSTRUCŢIUNILE CU ATENTIE ÎNAINTE DE ASAMBLARE. FIECARE COMPONENTĂ ESTE NUMEROTĂTĂ. ASAMBLĂŢI ÎN ORDINEA ÎNDICĂTĂ PE SCHEMA. PIESELE SE DESPRIND DE PE RAMA CU UN CUTTER, BĂVURILE SE ÎNLATURĂ CU O PILĂ FINĂ. CURĂŢĂŢI PIESELE CARE SE ÎMBINA DE GRĂSİMÎ, URME DE VOPSEA SU CURĂŢĂŢI CU O SOLUŢIE DE DETERGENT. VOPSIIŢI PIESELE MICI ÎNAINTE DE DESPRINDERE DE PE RAMA. LASĂŢI VOPSEA SA SE USUCE BINE SÎ NUMAI APOI CONTINUĂŢI ASAMBLAREA. TĂIĂŢI FIECARE TRANSFER INDIVIDUAL SÎ ÎMERTĂŢI ÎN APA CALDĂ CCA 20 SEC. TRANSFERĂŢI ÎN POZIŢIA DORITĂ APOI APOI AŞĂŢI CU O HARTĂ. FOLOSIŢI NUMAI ADEZIVI SÎ VOPSELE REVELL.

BG: ВНИМАНИЕ! Следвайте указаната схема. Всяка част е номерирана. Спазвайте последователността на етапите на сглобяването. Необходими инструменти: нож и пила за отстраняване или изпиляване на отделните части; гумсна лента, лейкопласт и шипки за пране за да задържат заедно съединените части след залепването им. Пластмасовите елементи да се почистват в лек разтвор от вода и перилен препарат, да се изсушат и да се оставят да изсъхнат, за да се постигне по-добро слепване на боя или ваделката. Нанесете боята върху малките части преди да ги отделите от шаблона. Оставете боята да изсъхне преди да продължите със събирането. Преди нанасяне на лепилото изсъхне те боята от повърхностите за слепване. Преди залепване проверете дали ваделката пасва идеално. Нанесете малко лепило. Изрежете по отделно всяка една ваделка и я потопете в топла вода за около 20 секунди. Отлепете ваделката та от указаното място на хартията и я попитте леко с поинвалетната хартия.



Verwendete Symbole / Used Symbols

Bitte beachten Sie folgende Symbole, die in den nachfolgenden Baustufen verwendet werden.

Veillez noter les symboles indiqués ci-dessous, qui sont utilisés dans les étapes suivantes du montage.
Sirvanse tener en cuenta los símbolos facilitados a continuación, a utilizar en las siguientes fases de construcción.

Si prega di fare attenzione ai seguenti simboli che vengono usati nei susseguenti stadi di costruzione.
Huomioi seuraavat symbolit, joita käytetään seuraavissa kokoonsovituksissa.

Legg merke til symbolene som benyttes i monteringsstribene som følger.

Proszę zwracać na następujące symbole, które są użyte w poniższych etapach montażowych

Daha sonrakı montaj basamaklarında kullanılacak olan, aşağıdaki sembollere lütfen dikkat edin.

Kérjük, hogy a következő szimbólumokat, melyek az alábbi építési fokokban alkalmazásra kerülnek, vegyétek figyelembe.

Please note the following symbols, which are used in the following construction stages.

Neem a.u.b. de volgende symbolen in acht, die in de onderstaande bouwfasen worden gebruikt.

Por favor, preste atenção aos símbolos que seguem pois os mesmos serão usados nas próximas etapas de montagem.

Observera: Nedanstående piktogram används i de följande arbetsmomenten.

Lag venligst märke till följande symboler, som benyttes i de följande byggfaser.

Покалуйста, обратите внимание на следующие символы, которые используются в последующих операциях сборки.

Παρακάτω προεξέτε τα παρακάτω σύμβολα, τα οποία χρησιμοποιούνται στις παρακάτω βαθμίδες συναρμολόγησης.

Dbejte prosim na dále uvedené symboly, které se používají v následujících konstrukčních stupních.

Prosimo za Vašu pozornost na sledeće simbole ki se uporabljajo v naslednjih korakih gradbe.



Abziehbild in Wasser einweichen und anbringen
Soak and apply decals
Mouiller et appliquer les décalcomanies
Transfer in water even laten weken en aanbrengen
Remojar y aplicar las calcomanías
Pôr de molho em água e aplicar o decalque
Immergere in acqua ed applicare decalcomanie
Blöt och fäst dekalerna
Kostuta siirtokuvaa vedessä ja aseta paikalleen
Fukt motivet i varmt vatten och fäst det över på modellen
Dypp bildet i vann og sett det på
Переводную картинку намочить и навести
Zmęczyć kalkomanie w wodzie a następnie nakleić
Βουτήξτε τη χάλκομανία στο νερό και τοποθετήστε τη
Çikartmayı suda yumuşatın ve koyun
Obtisk namočite ve vodě a umistit
a matricát vizben beáztatni és felhelyezni
Preslikač potopiti v vodo in zatem nanašati



Kleben
Glue
Coller
Lijmen
Engomar
Colar
Incollare
Limmas
Liimaa
Limes
Lim
Kleiten
Przykleić
κόλλημα
Yapıştırma
Lepeň
ragasztani
Lepti



Nicht kleben
Don't glue
Ne pas coller
Niet lijmen
No engomar
Nao colar
Non incollare
Limmas ej
Älä liimaa
Skal IKKE limes
Ike lim
Ne kleitit
Nie przyklejać
μη κολλάτε
Yapıştırılmayın
Nelepit
nem szabad ragasztani
Ne lepti



Wahlweise
Optional
Facultatif
Naar keuze
No engomar
Alternado
Facoltativo
Valfritt
Valitohoitoeleesti
Efter eget valg
Valfritt
Ha valdör
Do wyboru
εναλλακτικά
Seçmeil
Valiteine
tetszés szerint
način izbire



Anzahl der Arbeitsgänge
Number of working steps
Nombre d'étapes de travail
Het aantal bouwstappen
Número de operaciones de trabajo
Número de etapas de trabalho
Numero di passaggi
Antal arbetsmoment
Työväheiden lukumäärä
Antal arbeidsforløb
Antall arbeidsstrinn
Количество операций
Liczba operacji
αριθμός των εργασιών
İş safhalarının sayısı
Počet pracovních operací
a munkafolyamatok száma
Številka koraka montaže



Entfernen
Remove
Détacher
Verwijderen
Sacar
Retirar
Eliminare
Tag loss
Poista
Fjern
Fjern
Удалить
Usunąć
απομακρύνετε
Temizleyin
Odstranit
eltávolítani
Ostraniti



Chromteile
Chrom parts
Pièces chromées
Chroom onderdelen
Cromar las piezas
Peça cromada
Parti cromate
Kromdetaljer
Kromatul osat
Krom-dele
Kromdeler
Хромированные детали
Elementy chromowane
εξαρτήματα χρωμιού
Krom parçaları
Chromové díly
krom alkatrészek
Kromirani deli



Gleichen Vorgang auf der gegenüberliegenden Seite wiederholen
Repeat same procedure on opposite side
Opérer de la même façon sur l'autre face
Dezelfde handeling herhalen aan de tegenoverliggende kant
Realizar el mismo procedimiento en el lado opuesto
Repetir o mesmo procedimento utilizado no lado oposto
Stessa procedura sul lato opposto
Upprepa proceduren på motsatta sidan
Toista sama toimenpide kuten vierreisellä sivulla
Gjenta prosedyren for den motsatte siden
Gjenta prosedyren på siden tværs overfor
Повторять такую же операцию на противоположной стороне
Taki sam przebieg czynności powtórzyc na stronie przeciwnej
επανάλαβετε την ίδια διαδικασία στην απέναντι πλευρά
Aynı işlemi karşı tarafta tekrarlayın
Stejný postup zopakovat na protilehlé straně
ugyanazt a szemben található oldalon megismételni
Isti postopek ponoviti in na suprotni strani



Klarsichtteile
Clear parts
Pièces transparentes
Transparente onderdelen
Limpiar las piezas
Peça transparente
Parte transparente
Genomsiktliga detaljer
Läpinäkyvät osat
Glassklare deler
Gjennomsiktige deler
Прозрачные детали
Elementy przezroczyste
διαφανή εξαρτήματα
Seffaf parçalar
Průzračné díly
áttetsző alkatrészek
Deli ki se jasno vide



Abbildung zusammengesetzter Teile
Illustration of assembled parts
Figure représentant les pièces assemblées
Abbildung van samengevoegde onderdelen
Ilustración piezas ensambladas
Ilustração das peças encaixadas
Illustrazione delle parti assemblate
Bilden visar delarna hopsatta
Kuva yhteennällytyistä osista
Illustration af sammensatte dele
Illustrasjon, sammensatte deler
Изображение смонтированных деталей
Fysunek złożonych części
απεικόνιση των συναρμολογημένων εξαρτημάτων
Birleştirilen parçaların şekli
Zobrazeni sestavených dílů
összeállított alkatrészek ábrája
Slika slopljenega dela



Klebeband
Adhesive tape
Dévidoir de ruban adhésif
Plakband
Cinta adhesiva
Fita adesiva
Nastro adesivo
Tejp
Teippi
Tape
Tape
Клейкая лента
Tasma klejająca
κολλητική ταινία
Yapıştırma bandı
αδεσάθε άώωόά
taóáúwóóúwóááw
Τιάόά w "óáá"η



Bauteile trocknen lassen
Allow the parts to dry
Laisser sécher les pièces
Onderdelen laten drogen
Dejar secar las piezas
Deixar secar os componentes
Far asciugarsi i componenti
Anna osien kuivua
La delene tørke
Lad komponenterne tørre
Låt byggedelarna torka
Дать деталям высохнуть
Czesci pozostawic do wyschniecia
Αφήστε τις μερη να στεγνώσουν
Yagi parçalarını kurumaya bırakınız
Alkatrészeket hagyja száradni
Jednotlivé díly nechte zaschnout
Pustite da sestavni deli posušit



Loch bohren
Make a hole
Faire un trou
Maak een gat
Practicar un taladro
Perfurar
Fare un foro
Borra hål
Poraa reikä
Der bores et hul
Bor hull
Просверлить отверстие
wywiercić otwór
ανοίξτε τρύπα
Delik açın
Vyvrtat díru
lyukat fúrni
Narediti luknjico

Achtung / Attention

D: Beiliegenden Sicherheitstext beachten und nachschlagebereit halten.

E: Please note the enclosed safety advice and keep safe for later reference.

F: Respecter les consignes de sécurité ci-jointes et les conserver à portée de main.

NL: Houdt u aan de bijgaande veiligheidsinstructies en hou deze steeds bij de hand.

E: Observar y siempre tener a disposición este texto de seguridad adjunto.

I. Seguire le avvertenze di sicurezza allegate e tenerle a portata di mano.

P: Ter em atenção o texto de segurança anexa e guardá-lo para consulta.

S: Beakta bifogad säkerhetstext och håll den i beredskap.

FIN: Huomioi ja säilytä ohjeet varoitukseksi.

DK: Overhold vedlagte sikkerhedsanvisninger og hav dem liggende i nærheden.

N: Ha alltid vedlagt sikkerhetstekst klar til bruk.

RUS: Соблюдать прилагаемый текст по технике безопасности, хранить его в легко доступном месте.

PL: Stosować się do załączonej karty bezpieczeństwa i mieć ją stale do wglądu.

GR: Προσέξτε τις συνημμένες υποδείξεις ασφάλειας και φυλάξτε τις έτσι ώστε να τις έχετε πάντα σε διάθεσή σας.

TR: Ekteki güvenli talimatlarınü dikkate alıp, bakabileceğiniz bir şekilde muafaza ediniz.

CZ: Dbejte na přiložený bezpečnostní text a mějte jej připravený na dosah.

H: A mellékelt biztonsági szöveget vegye figyelembe és tartsa fellepozásra készen!

SL: Priložena varnostna navodila izvajajte in jih hranite na vsem dostopnem mestu

Benötigte Farben / Used Colors

Benötigte Farben
Required colours

Peintures nécessaires
Benodigde kleuren

Pinturas necesarias
Tintas necessárias

Colori necessari
Använda färger

Tarvittavat värit
Du trenger følgende farger

Nødvendige farger
Необходимые краски

Potrzebne kolory
Απαιτούμενα χρώματα

Gerekli renkler
Potřebné barvy

Szükséges színek.
Potrebne barve

A

Ferrari-Rot, glänzend 34

Ferrari red, gloss
rouge Ferrari, brillant
Ferrari rood, glansend
rojo Ferrari, brillante
vermelho Ferrari, brilhante
rosso Ferrari, lucente
Ferrari-röd, blank
Ferrari-punainen, kiiltävä
Ferrari-rot, skinnende
Ferrari-rod, blank
Феррари-красный, блестящий
czerwien ferrari, blyszczący
Κόκκινο της Ferrari, γυαλιστερό
Kırmızı Ferrari, parlak
červená Ferrari, lesklá
Ferrari-piros, fényes
ferari rdeča, bleskajoča

B

schwarz, seidenmatt 302

black, silky-matt
noir, satiné mat
zwart, zijdemat
negro, mate seda
prelo, fosco sedoso
nero, opaco seta
svart, sidenmatt
musta, silkinihimeä
sort, silkematt
sort, silkematt
черный, шелковисто-матовый
czarny, jedwabisto-matowy
μαύρο, μεταξωτό ματ
siyah, ipek mat
černá, hedvábně matná
fekete, selyemmatt
črna, svila mat

C

aluminium, metallic 99

aluminium, metallic
aluminium, métallique
aluminium, metallic
aluminio, metalizado
aluminio, metalico
aluminio, metalico
aluminium, metallic
alumiini, metallikiilto
aluminium, metallak
aluminium, metallic
алюминиевый, металл
aluminium, metalliczny
ολουμίνιο, μεταλλικό
alüminyum, metalik
hliníková, metaliza
aluminium, metall
aluminium, metalik

D

anthrazit, matt 9

anthracite grey, matt
anthracite, mat
antraciet, mat
antracita, mate
antracite, fosco
antracite, opaco
antracit, matt
antrasiitti, himmeä
koksgrå, matt
antracit, matt
антрацит, матовый
antracyt, matowy
ανθρακί, ματ
antrasit, mat
antracit, matná
antracit, matt
tamno siva, mat

E

silber, metallic 90

silver, metallic
argent, métallique
zilver, metallic
plata, metalizado
prata, metálico
argento, metalico
silver, metallic
hopea, metallikiilto
solv, metallak
solv, metallic
серебристый, металл
srebro, metaliczny
σημί, μεταλλικό
gümüş, metalik
stříbrná, metaliza
ezüst, metall
srebrna, metalik

F

gold, metallic 94

gold, metallic
or, métallique
goud, metallic
oro, metalizado
ouro, metálico
oro, metalico
silver, metallic
kulta, metallikiilto
guld, metallak
guld, metallic
золотой, металл
srebro, metaliczny
χρυσόφι, μεταλλικό
altın, metalik
zlatá, metaliza
arany, metall
zlatna, metalik

G

eisen, metallic 91

steel, metallic
coloris fer, métallique
ijzerkleurig, metallic
ferroso, metalizado
ferro, metálico
ferro, metalico
järnårg, metallic
teräksenvärinen, metallikiilto
jern, metallak
jern, metallic
stalny, металл
żelazo, metaliczny
σιδηρού, μεταλλικό
demir, metalik
železná, metaliza
vas, metall
železna, metalik

H

ultramarinblau, glänzend 51

ultra marine blue, gloss
bleu outremer, brillant
ultramarijn blauw, glansend
azul de ultramar, brillante
azul ultramarino, brilhante
blu oltremarino, lucente
ultramarijnblå, blank
ultramariini, kiiltävä
ultramarijnblå, skinnende
ultramarijn, blank
голубой ультрамарин, блестящий
blekit ultramaryna, blyszczący
κανόν, γυαλιστερό
deniz mavisi, parlak
ultramariновá modř, lesklá
ultramarijnkek, fényes
ultramarijnsko plava, bleskajoča

1.

eisen, metallic 91

steel, metallic
coloris fer, métallique
ijzerkleurig, metallic
ferroso, metalizado
ferro, metálico
ferro, metalico
järnårg, metallic
teräksenvärinen, metallikiilto
jern, metallak
jern, metallic
stalny, металл
żelazo, metaliczny
σιδηρού, μεταλλικό
demir, metalik
železná, metaliza
vas, metall
železna, metalik

I

rost, matt 83

rust, matt
rouille, mat
roest, mat
orin, mate
ferrugem, fosco
color ruggine, opaco
rost, matt
ruoste, himmeä
rust, mat
rust, matt
ржавчина, матовый
rdzawy, matowy
χρώμα οκουριάς, ματ
pas rengi, mat
rezavá, matná
rozšda, matt
rjava, mat

J

beige, seidenmatt 314

beige, silky-matt
beige, satiné mat
beige, zijdemat
beige, mate seda
beige, fosco sedoso
beige, opaco seta
beige, sidenmatt
beige, silkinihimeä
beige, silkematt
beige, silkematt
бежевый, шелковисто-матовый
beżowy, matowy
μπεζ, μεταξωτό ματ
bej, ipek mat
béžová, hedvábně matná
bézs, selyemmatt
slonova kost, svila mat

K

braun, matt 85

brown, matt
brun, mat
bruin, mat
marrón, mate
castanho, fosco
marrone, opaco
brun, matt
ruskea, himmeä
brun, mat
brun, matt
коричневый, матовый
brązowy, matowy
καφέ, ματ
kahverengi, mat
hnědá, matná
barna, matt
rjava, mat

L

orange, klar 730

orange, clear
orange, clair
oranjé, helder
naranja, claro
laranja, claro
arancione, chiaro
orange, klar
oransi, kirkas
orange
orange
оранжевый
pomarańczowy
πορτοκαλί, διαυγές
portakal, şeffaf
oranzová, čirá
narancs, áttetsző
pomarandžasta, jasna

M

rot, klar 731

red, clear
rouge, clair
rood, helder
rojo, claro
vermelho, claro
rosso, chiaro
röd, klar
punainen, kirkas
rød, klar
красный
czerwien
κόκκινο, διαυγές
kırmızı, şeffaf
červená, čirá
piros, áttetsző
rdeča, jasna

Dieser Bausatz wurde in mehrfachen Qualitäts- und Gewichtskontrollen auf Vollständigkeit überprüft. Reklamationen können nur bearbeitet werden, wenn die Bauanleitung, das aus der Kartonage herausgeschnittene EAN-Strichcode-Feld und der Kassenbon eingeschickt werden. Bitte haben Sie Verständnis dafür, dass wir nur Gewährleistung bei aktuellen Artikeln übernehmen können, die im Zeitraum der letzten 24 Monate erworben worden sind. Unfrei eingesandte Reklamationssendungen werden von uns nicht angenommen!

„Einzelteile für Umbauten können gegen Vorkasse erworben werden“. Unsere Adresse: Revell GmbH & Co. KG, Abteilung X, Henschelstr. 20-30, 32257 Bünde. Dieser Direktservice gilt für die Länder: Deutschland, Benelux, Österreich, Frankreich, Großbritannien. Reklamationen aus den übrigen Ländern werden über die jeweiligen Distributeure abgewickelt. Bitte kontaktieren Sie Ihren Händler.

This Model Kit has been subject to extensive quality and weight checks during the manufacturing process to ensure it leaves our warehouse in perfect condition. We are only able to process applications for missing parts if the following procedure is followed. In all cases the following will be required before we are able to process any request: Original receipt (proof of purchase) original instruction sheets (will be returned) and the bar code cut out of the box. We may not be able to process requests for products that have been discontinued for more than 24 months. Products that are returned directly to us without prior authorisation by a company representative will not be accepted and returned to sender. Replacement parts for conversion or spares will continue to be available however they will incur a handling charge. Please write to: Department X Revell GmbH & Co. KG, Henschelstr 20-30, 32257 Bünde.

This direct Service is only available in the following markets: Germany, Benelux, Austria, France & Great Britain, Revell GmbH & Co. KG, Boston Houso, 64-66 Queensway, Hemel Hempstead, Herts, HP2 5HA, Great Britain. For all other markets please contact your local dealer or distributor directly.

Afin de vous donner entière satisfaction et pour nous assurer que tous les éléments nécessaires au montage de votre maquette sont présents dans la boîte, cet article a subi dans son intégralité divers contrôles qualitatifs ainsi que des contrôles de poids.

Si toutefois vous devez nous faire part de certaines réclamations, nous vous prions de bien vouloir vous adresser à votre revendeur habituel, muni de la notice de montage, du code EAN découpé sur la boîte, ainsi que de votre ticket de caisse.

Le SAV ne sera assuré que pour les articles ayant été acquis depuis moins de 24 mois.

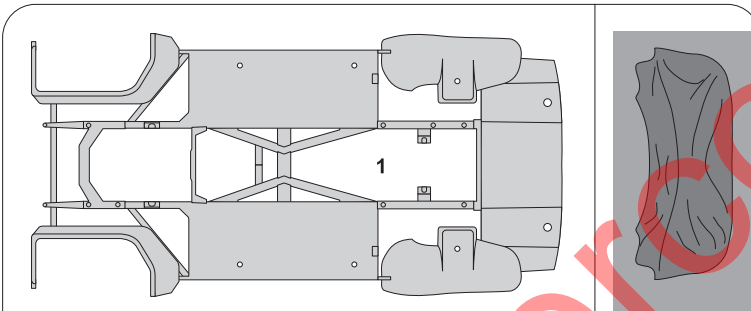
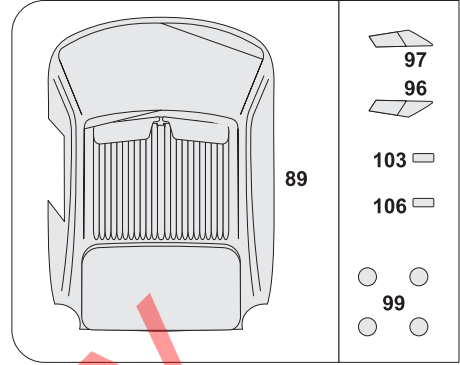
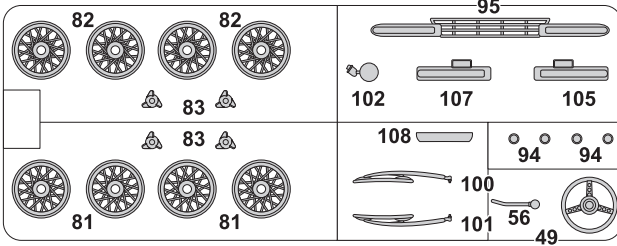
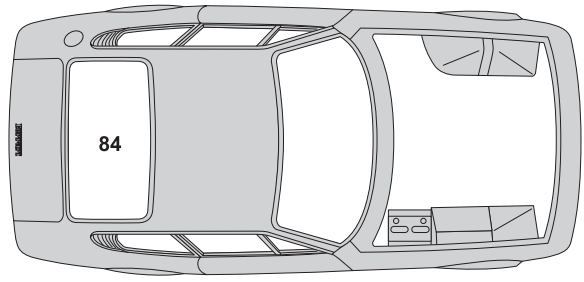
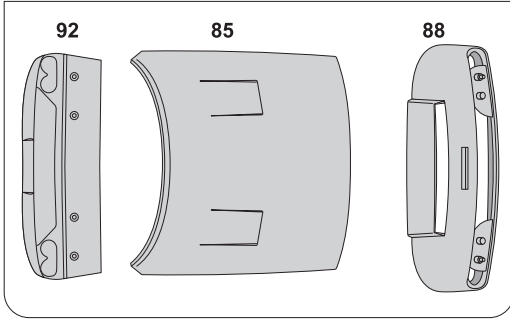
Les pièces de rechange utilisées pour la transformation de maquettes pourront être obtenues en pré-paiement. Dans le cas où vous n'obtiendriez pas satisfaction, vous pouvez vous adresser directement à notre service SAV à l'adresse suivante: REVELL GmbH & Co. KG, Abteilung X, Henschelstraße 20-30, D-32257 Bünde ou Revell GmbH & Co. KG, 14 B, rue du Chapeau Rouge, F-21000 Dijon, France.

Pour tous les autres marchés, merci de prendre contact avec votre détaillant ou distributeur.

Deze bouwdoos werd verscheidene malen volledig gecontroleerd op kwaliteit en gewicht. Klachten kunnen slechts in behandeling worden genomen indien de bouwhandleiding, de uit de doos geknipte EAN - streepjescode en de kassabon zijn meegezonden. Wij vragen om uw begrip dat wij alleen garantie kunnen geven voor huidige artikelen die binnen een periode van de laatste 24 maanden zijn gekocht. Onvolledig ingezonden klachten kunnen niet in behandeling worden genomen. Onderdelen voor ombouw kunnen tegen vooruitbetaling gekocht worden.

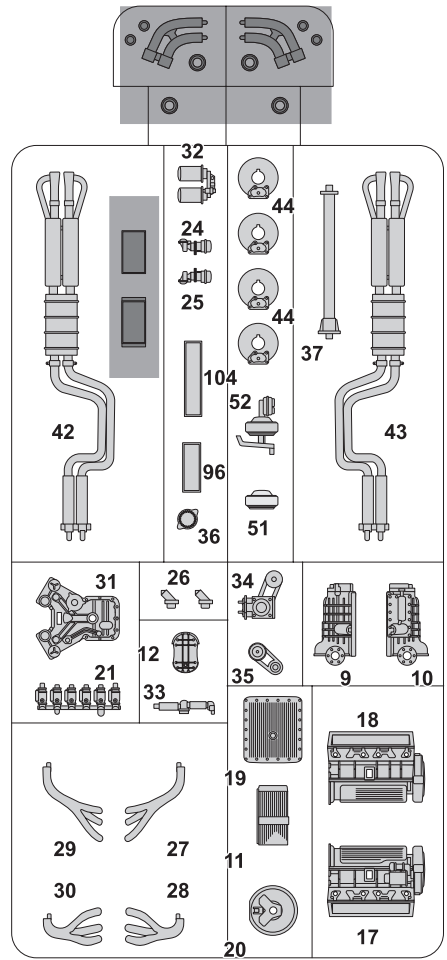
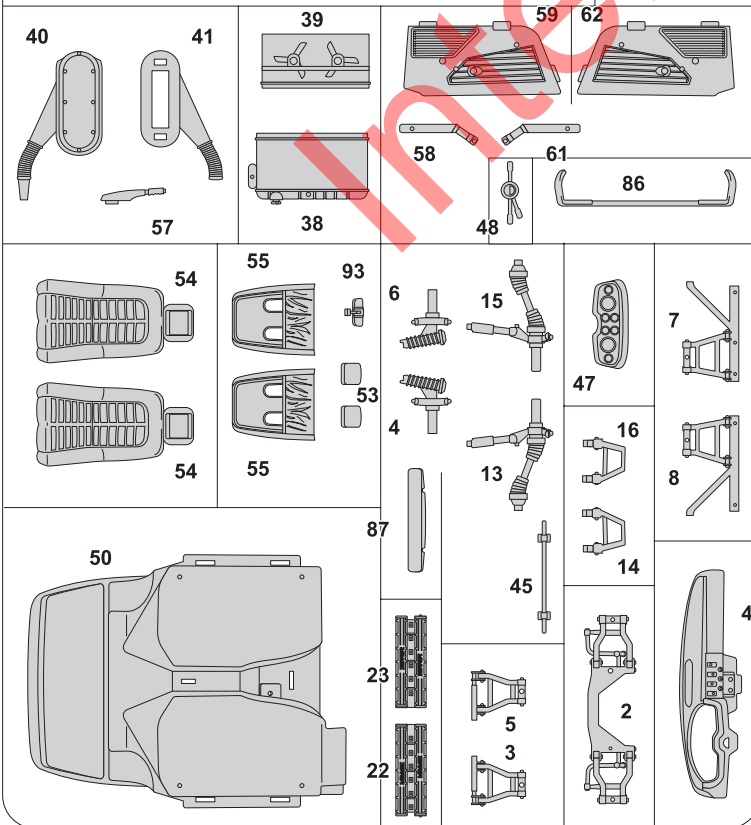
Ons adres is: Revell GmbH & Co. KG, Afdeling X, Henschelstrasse 20-30, 32257 Bünde, Duitsland. Deze directe service geldt alleen voor de volgende landen: Duitsland, Benelux, Oostenrijk, Frankrijk, Groot-Brittannië.

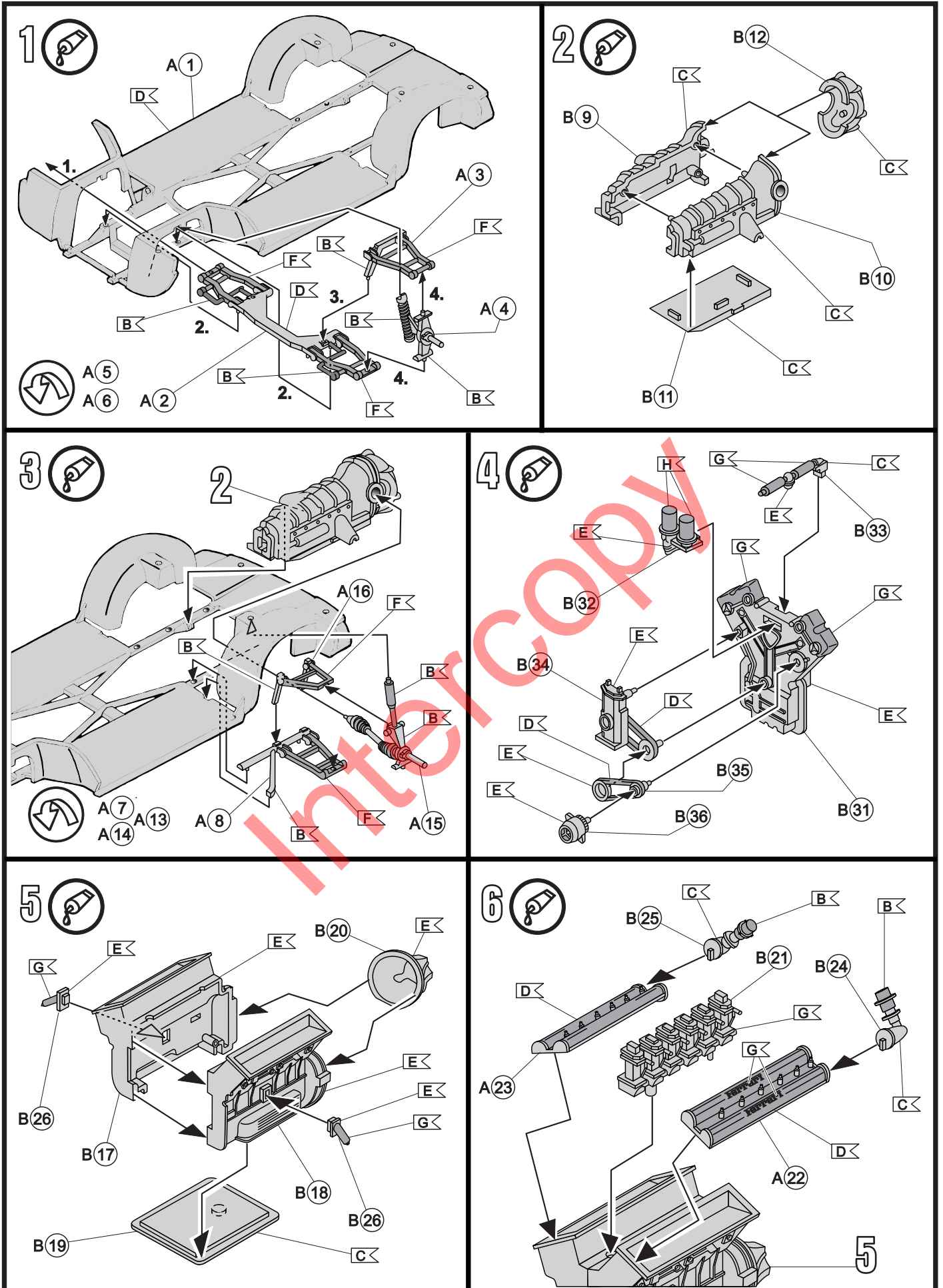
Klachten afkomstig uit overige landen worden via de eventuele lokale vertegenwoordigers van Revell afgewikkeld. Wij verzoeken U contact op te nemen met uw winkelier.

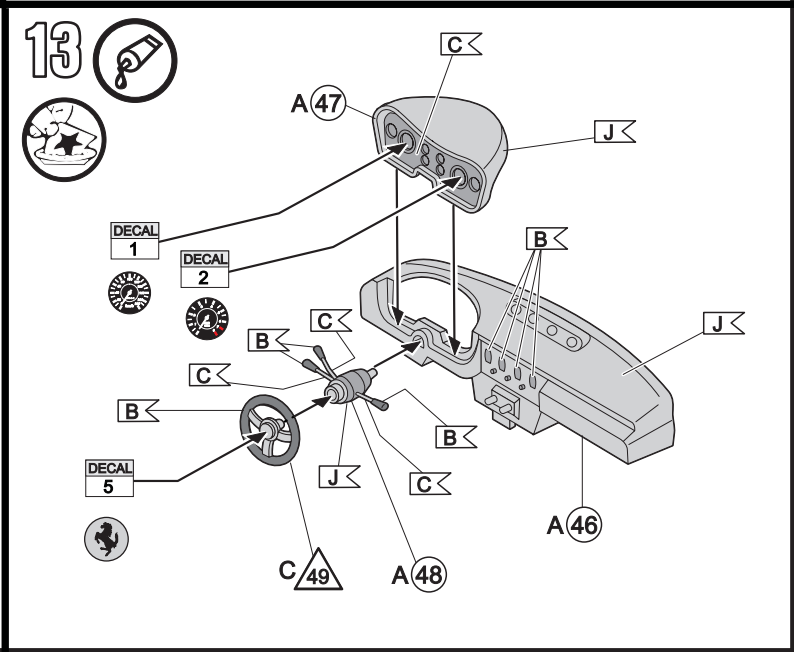
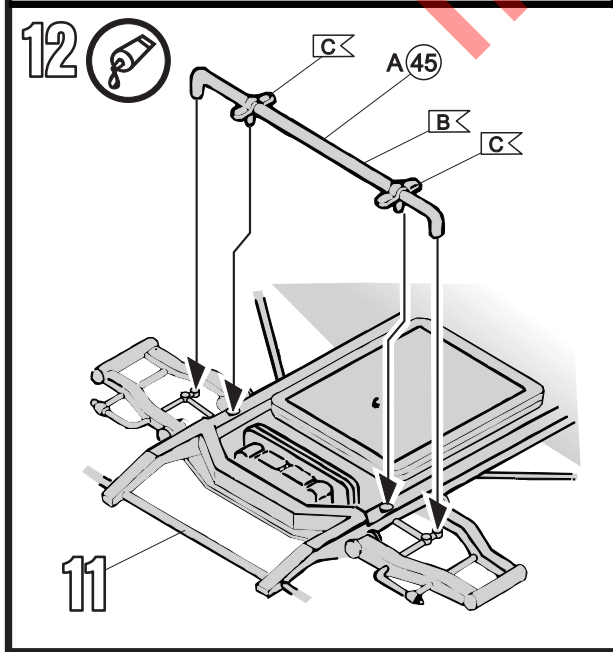
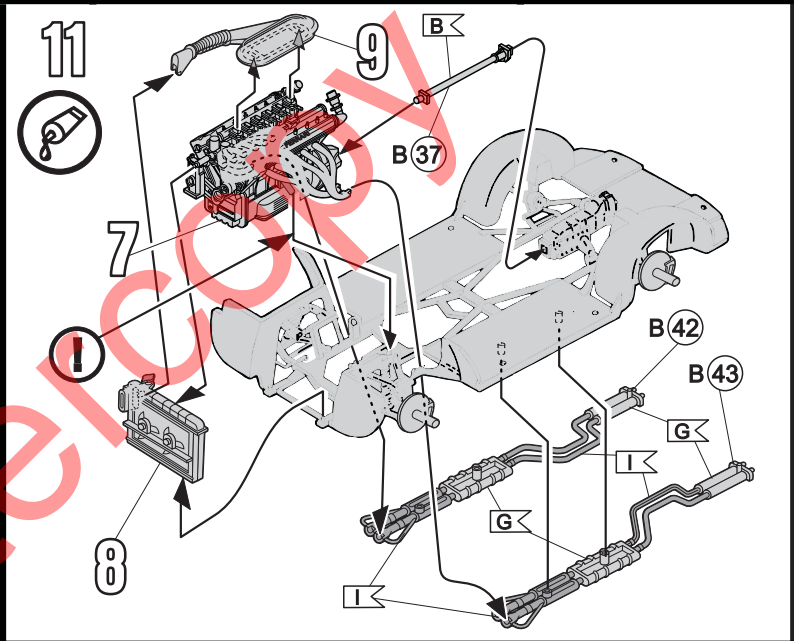
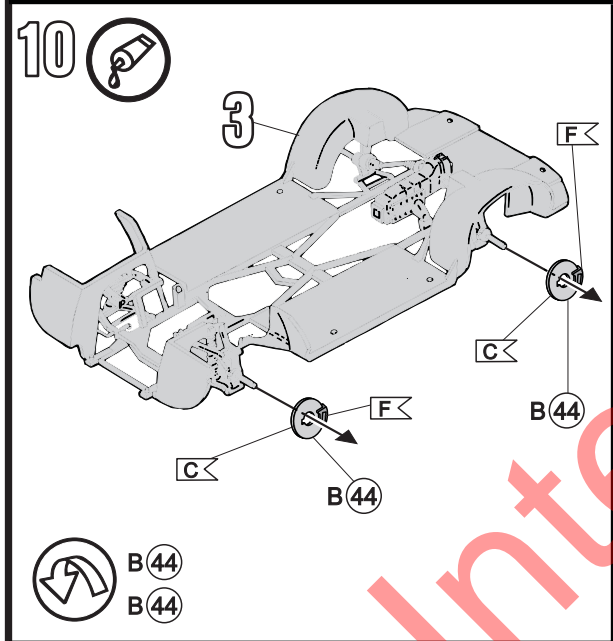
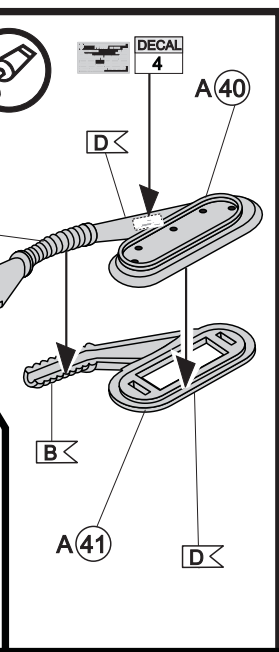
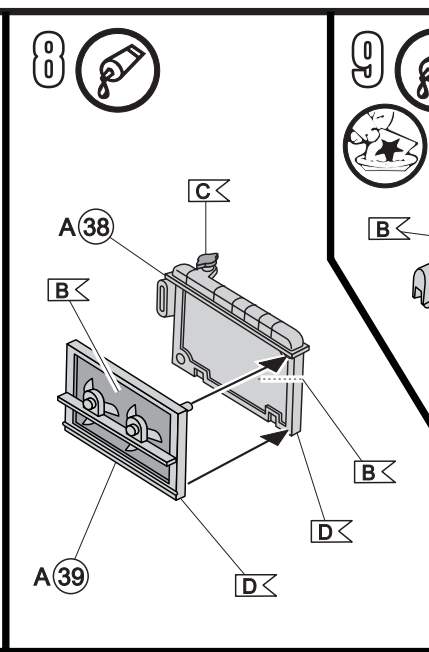
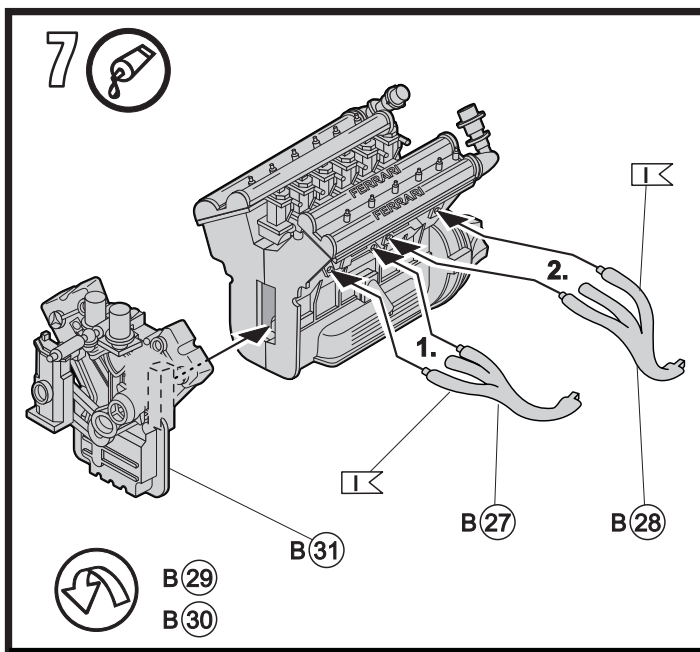


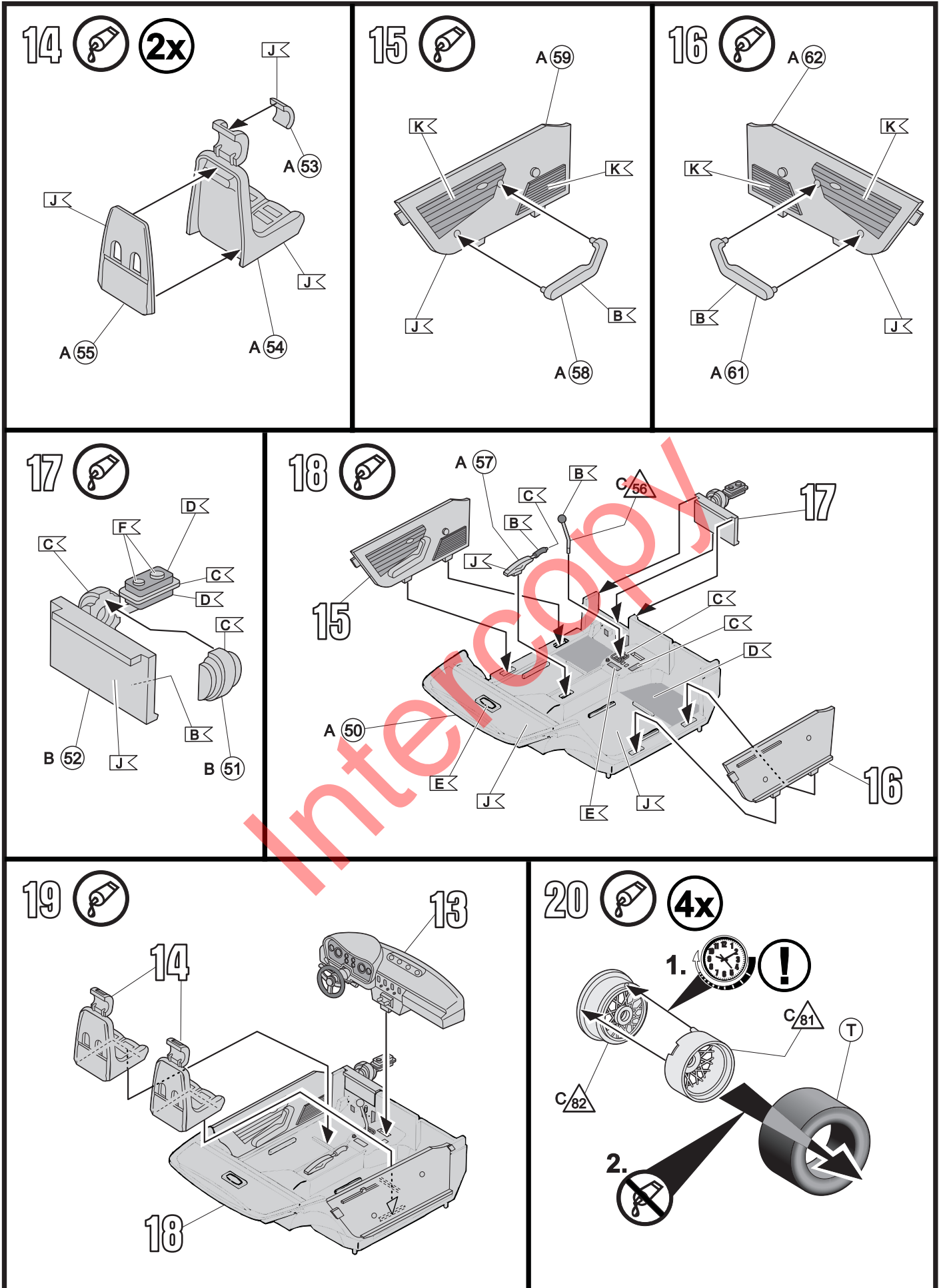
Nicht benötigte Teile
 Parts not used
 Pièces non utilisées
 Niet benodigde onderdelen
 Piezas no necesarias
 Peças não utilizadas
 Parti non usate
 Inte anvăndate delar
 Tarpeetomat osat

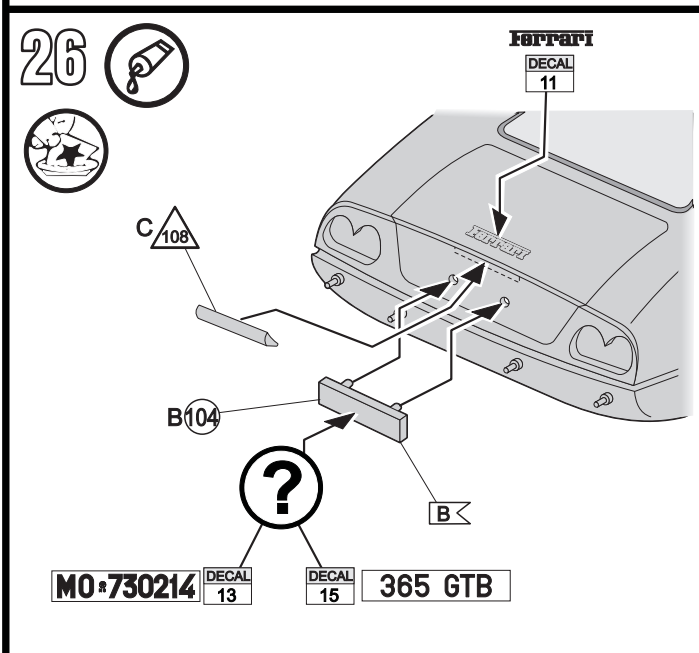
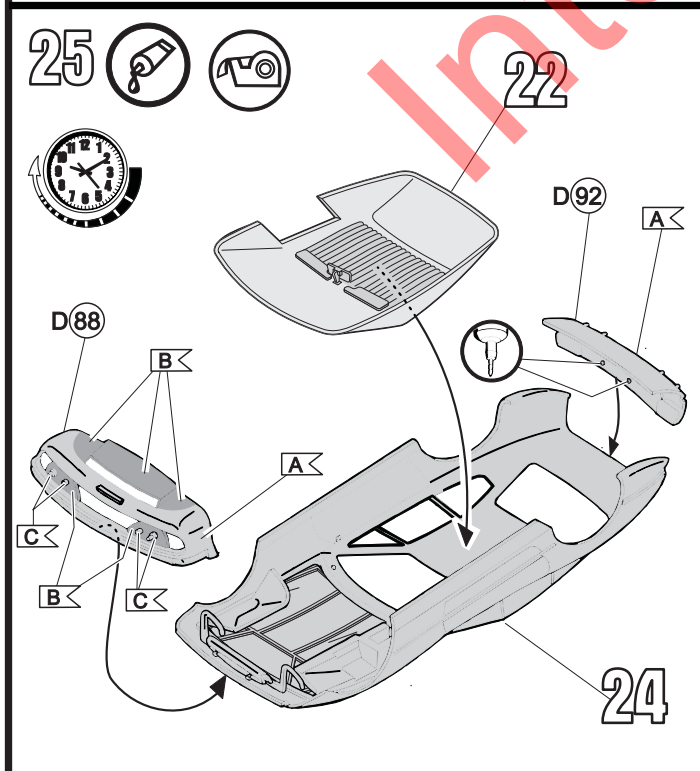
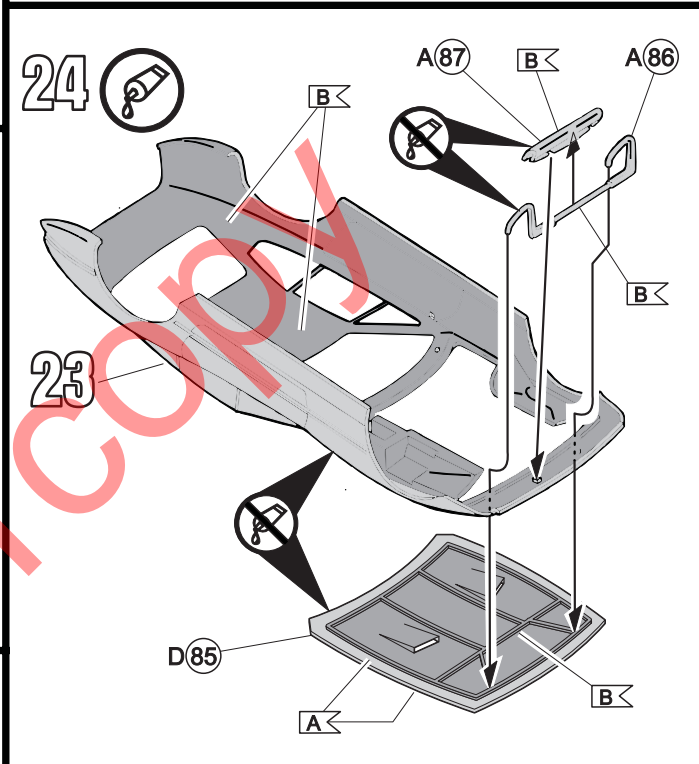
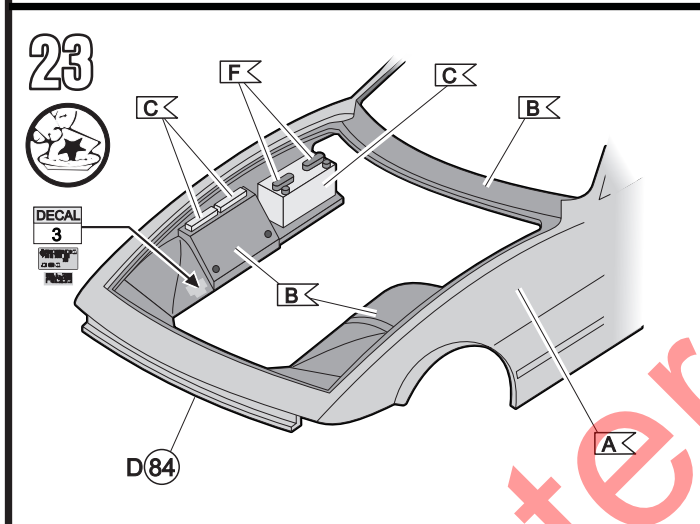
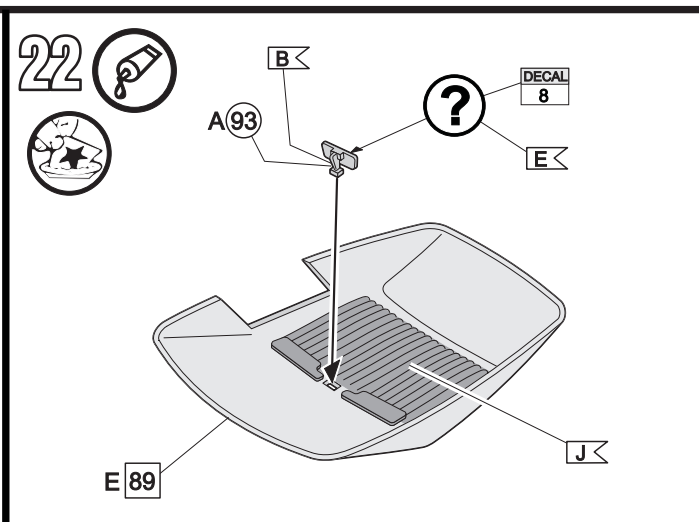
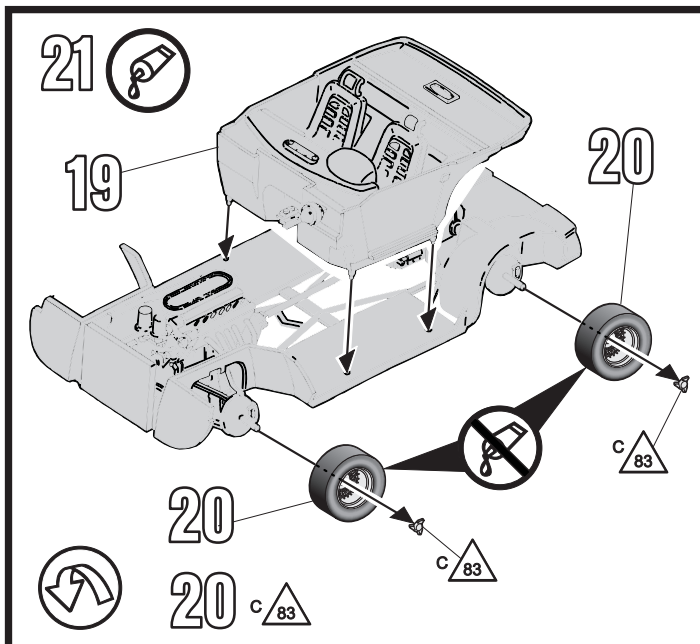
Ikke nødvendige dele
 Deler som ikke er nødvendige
 Elementy nierpotrzebne
 Elementy nierpotrzebne
 Elementy nierpotrzebne
 Elementy nierpotrzebne
 Elementy nierpotrzebne
 Elementy nierpotrzebne
 Elementy nierpotrzebne
 Elementy nierpotrzebne

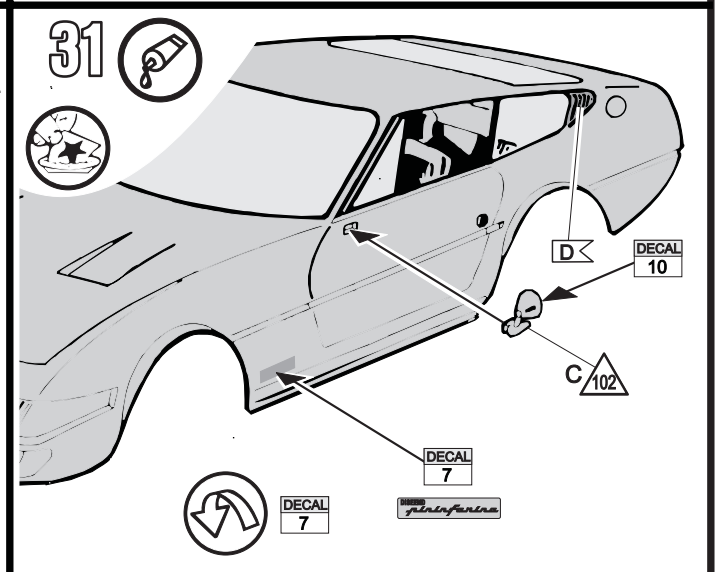
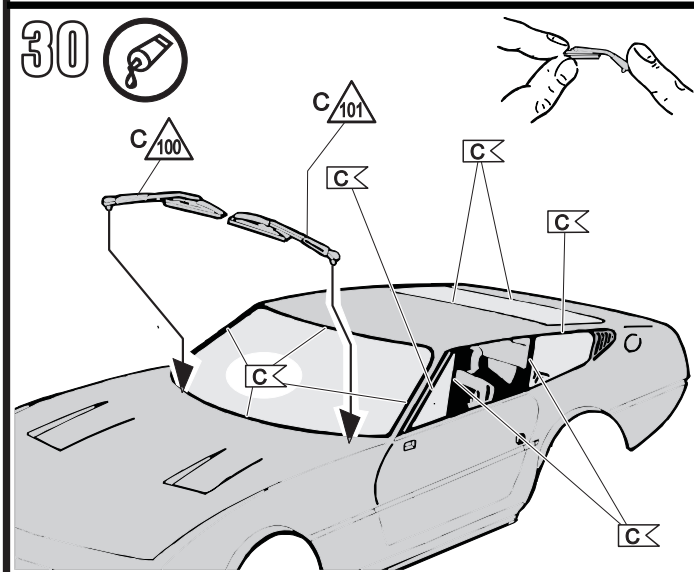
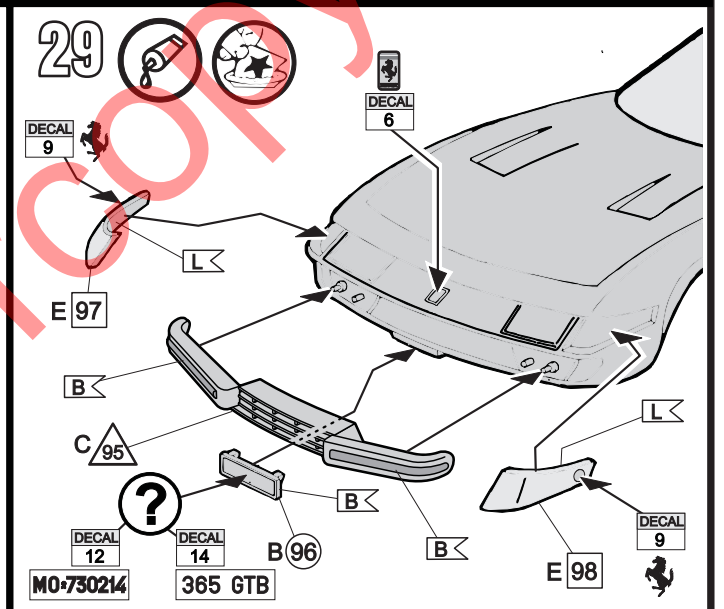
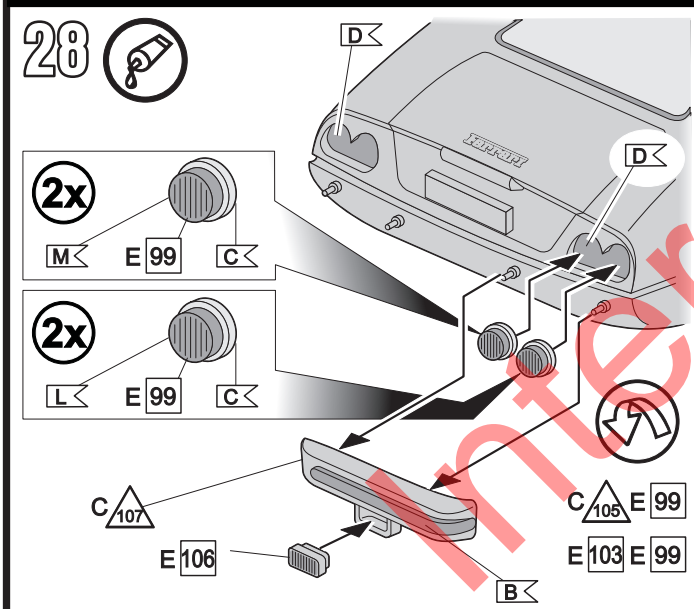
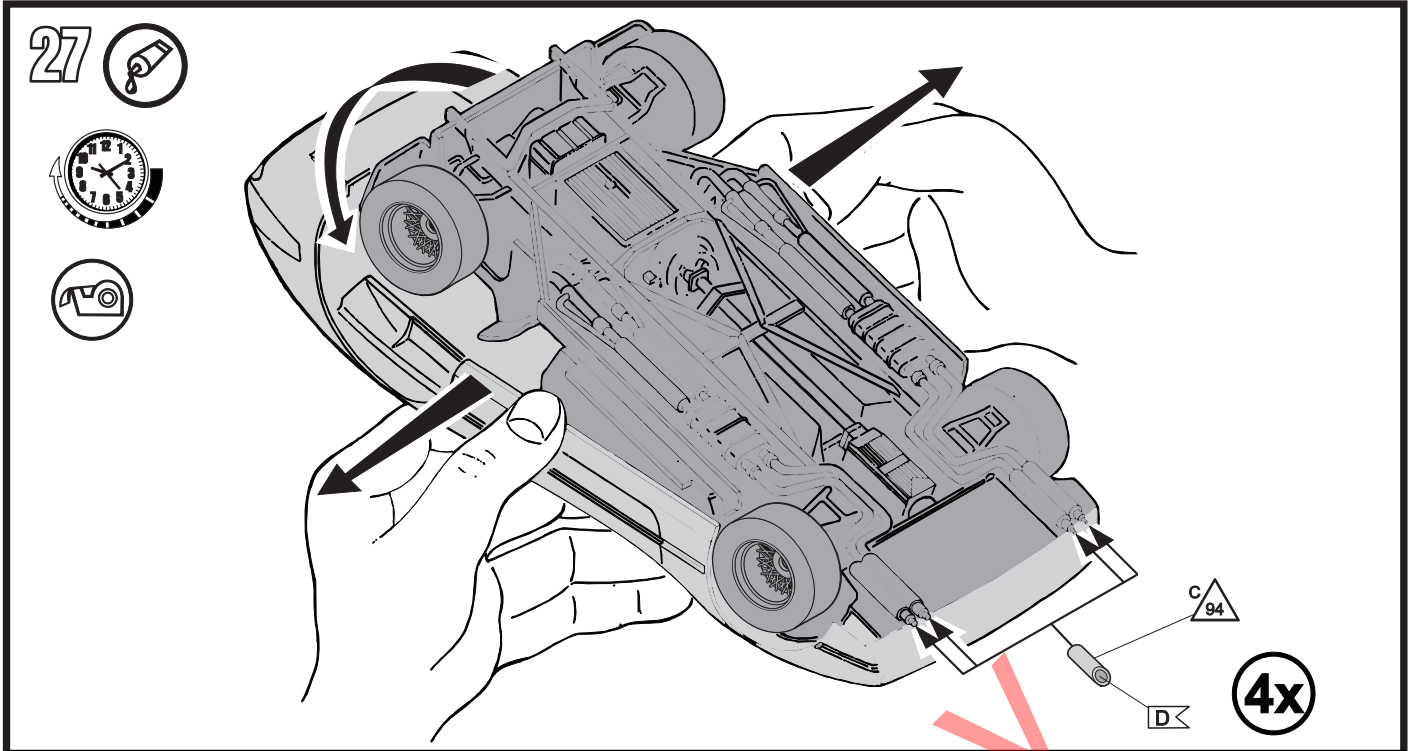










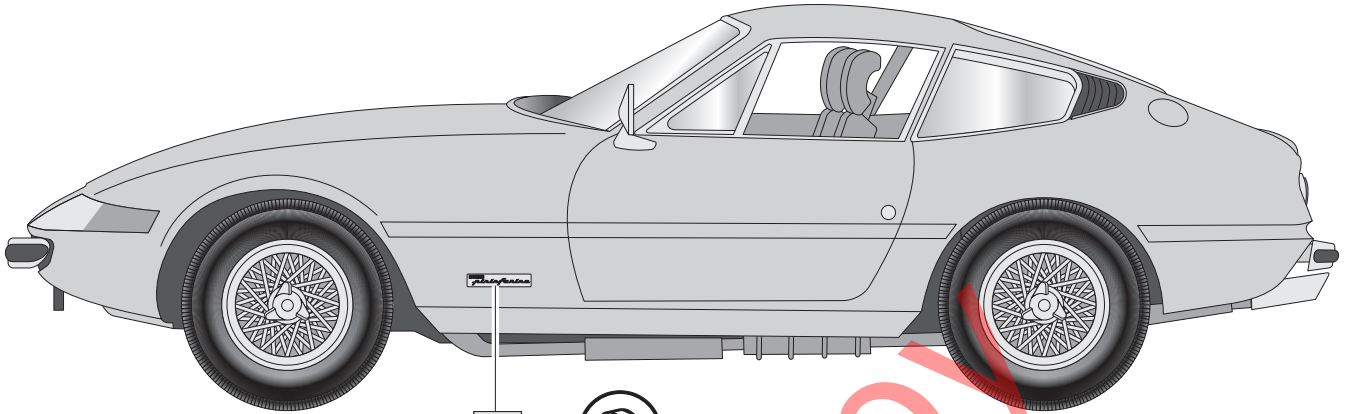


32



1	2	3	4	5
6	7	8	9	10
Ferrari 11				
MO*730214 12		MO*730214 13		
365 GTB 14		365 GTB 15		

©2004 REVELL GmbH & Co.KG.
07373-0240
Ferrari 365 GTB Daytona
 Printed in Italy for Revell GmbH & Co.KG., D-32257 Bünde

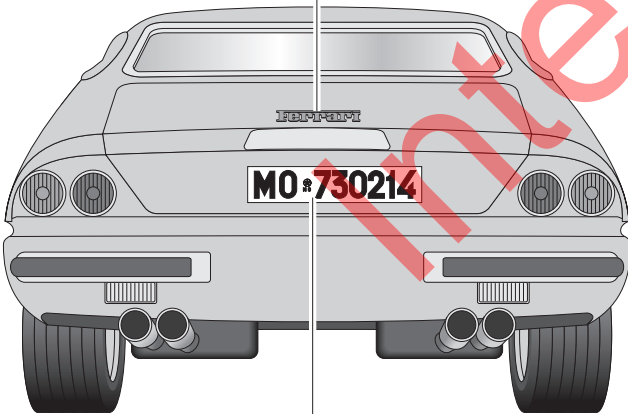


DECAL 7



Ferrari

DECAL 11



MO*730214



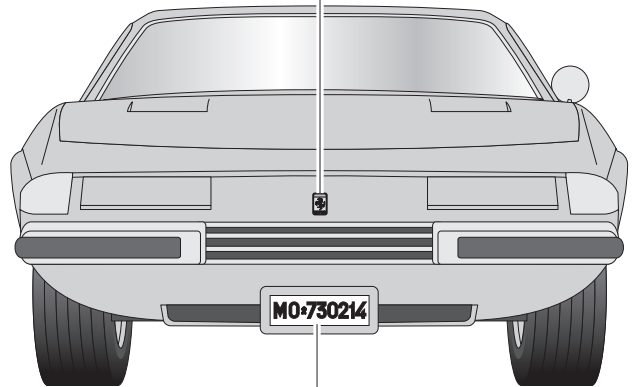
DECAL 13

DECAL 15

MO*730214

365 GTB

DECAL 6



MO*730214



DECAL 12

DECAL 14

MO*730214

365 GTB

Intercopy