



Ferrari Testarossa

07447 - 0389

©2004 BY REVELL GmbH & Co. KG

PRINTED IN GERMANY



Ferrari Testarossa

Das straßenzulässige Superauto mit dem geschichtsträchtigen Namen wurde 1984 auf dem Pariser Automobilsalon enthüllt. Es basierte auf dem schon 13 Jahre alten Boxer Konzept, das schon bei dem 365 GT4 BB sowie seinem direkten Vorgänger, dem 512 BB, zum Einsatz kam. Im Gegensatz zu diesen zwei Modellen war der ab 1985 in Serie produzierte Testarossa aber gezielt auf den USA Markt zugeschnitten. Das Fahrwerk wurde vom 512 fast unverändert übernommen, optisch bot der Testarossa aber offensichtliche Unterschiede. Zum einen fiel die üppige Dimensionierung auf. 1976 Millimeter Breite am Heck machten ihn zum breitesten Personenwagen auf der Straße, ermöglichten aber auch spürbar mehr Platz im Innenraum. Zum anderen prägte das kompromisslose Keilformdesign von Pininfarina den knapp 4,50 Meter langen Wagen, der bald zu dem Flaggschiff der Ferrari Flotte avancierte. Der Windkanal hatte seine fließenden Formen diktiert. Gleichzeitig umging Pininfarina mit seinem Design ein Problem des Vorgängermodells. Bei diesem hatten die am Cockpit vorbeiführenden Kühlwasserleitungen zu viel Wärme im Innenraum erzeugt, so dass der Testarossa zwei schräg gestellte Kühler in den Kotflügel vor den Hinterrädern erhielt, die aber entsprechend mit Luft versorgt werden mussten. Geschickt integrierte Pininfarina daher die notwendige Kühlluftführungen, die wegen gesetzlicher Bestimmungen zur maximalen Öffnungsgröße der Lufteinlässe waagerechte Lamellen erhielten, in die Türen. Später sollten diese Lüftungsschlitze in den Karosseriefanken zu den am meisten kopierten Stylingelementen der Fahrzeugindustrie werden...

Der Ferrari ermöglichte entspanntes Fahren, bot eine serienmäßige Klimaanlage sowie elektrisch verstellbare Sitze. Sein Fahrverhalten schätzten sowohl ambitionierte als auch weniger erfahrene Fahrer. Der luxuriöse Supersportler bot eine hervorragende Bodenhaftung, die Lenkung sprach sicher und direkt an. Auch die Federung ließ kaum zu wünschen übrig. Am bewährten 12-Zylinder-Boxermotor hatte sich grundsätzlich nicht viel geändert. Der Hubraum blieb bei 4943 ccm (512 = 5 Liter, 12 Zylinder), kleinere Modifikationen führten aber zu einer Gewichtsersparung von immerhin 20 Kilogramm. Am deutlichsten zeigte sich der Unterschied an den völlig neu konstruierten Zylinderköpfen, die wegen ihrer roten Lackierung dem Wagen auch seinen Namen gaben. Die Leistung des Mittelmotors lag bei 390 PS (287 kW), der Wagen konnte eine Höchstgeschwindigkeit von 291 Stundekilometern erreichen. In knapp 5 Sekunden beschleunigte der Straßensportwagen aus dem Stand auf 100 km/h.

Ferrari Testarossa

This super road car with the fabulous name was unveiled at the Paris Motor Show in 1984. It was based on the old boxer concept dating back 13 years that had already been used in the 365 GT4 BB and its direct predecessor the 512 BB. However, unlike these two models, the Testarossa that went into production in 1985 was specifically designed for the US market. The chassis was taken over almost unchanged from the 512, however there were obvious differences in the appearance of the Testarossa. For one thing it was remarkable for its luxurious dimensions. A rear that was 1976 mm wide made it the widest car on the road, but this also conspicuously increased the space inside. Another striking thing was the uncompromising wedge-shape of Pininfarina's design for this car that was just 4.50 m long and soon became the flagship of the Ferrari fleet. The flowing lines had been dictated by the wind tunnel. At the same time Pininfarina's design overcame a problem with the previous models, in which the cooling water lines that went along the cockpit generated too much heat in the interior. The Testarossa was given two oblique radiators in the mudguards in front of the rear wheels that had to be supplied with air. Pininfarina therefore skilfully integrated into the doors the necessary cooling air ducts, which due to legal requirements on the maximum size of the air intakes, had horizontal gills. Later these ventilation slits in the sides of the bodywork would become the most copied styling elements in the motor industry.

The Ferrari put relaxation into driving, offering air conditioning and electrically adjustable seats as standard. Its driving characteristics were valued both by ambitious and by less experienced drivers. This luxurious super sports car offered outstanding road-holding, with steering that responded directly and safely. The suspension also left little to be desired. Not much had changed in the tried and tested 12-cylinder boxer engine. The capacity was still 4943 cc (512 = 5 litres, 12 cylinders), but some minor modifications succeeded in achieving a weight reduction of 20 kg. The most obvious difference was the completely redesigned cylinder heads, which were painted red and also gave the car its name „Red Head“. The capacity of the mid-engine was 390 bhp (387 kW) and the car could reach a top speed of 291 kph. This sporty road car accelerated from standing start to 100 kph in just 5 seconds.

Form hergestellt und im Eigentum von Revell GmbH & Co. KG/Revell Monogram Inc. Widerrechtliche Nachahmungen werden gerichtlich verfolgt.

Form hergestellt und im Eigentum von Revell GmbH & Co. KG/Revell Monogram Inc. Toute utilisation ou duplication frauduleuse fera l'objet de poursuites en justice.

Modelado y en propiedad de Revell GmbH & Co. KG/Revell Monogram Inc. Imitaciones ilícitas serán perseguidas por la ley.

Forma prodotta dalla Revell GmbH & Co. KG/Revell Monogram Inc. e di proprietà della stessa impresa, la quale procederà legalmente contro ogni imitazione abusiva.

Malli on Revell GmbH & Co. KG/Revell Monogram Inc. valmistama ja omaisuutta. Laittoaman kopiointiin tullaan puuttamaan oikeudellisin toimin.

Formen er produsert og eies av Revell GmbH & Co. KG/Revell Monogram Inc. Etterligning uten tillatelse vil bli gjenstand for rettslig forfølgelse.

Produkcja i prawa własności firmy Revell GmbH & Co. KG/Revell Monogram Inc. Nielegalne podrobienie jest zabronione pod odpowiedzialnością sądową.

Model, Revell GmbH & Co. KG/Revell Monogram Inc. firmasının mülkiyeti altında imal edilmiştir. Kanuna aykırı taklitler mahkemeye takip edilecektir.

A forma előállításja és a tulajdonjog birtokosa a Revell GmbH & Co. KG/Revell Monogram Inc. A jogellenes utánzatokat és hamisítványokat bíróságilag üldözik.

Mould manufactured by and property of Revell GmbH & Co. KG/Revell Monogram Inc. Illegal imitations are subject to prosecution.

Vorm vervaardigd door en eigendom van Revell GmbH & Co. KG/Revell Monogram Inc. Onrechtmatige nabootsing worden gerechtelijk vervolgd.

Formas produzidas e de propriedade da Revell GmbH & Co. KG/Revell Monogram Inc. Cópias não autorizadas serão processadas juridicamente como determinado na lei.

Modellen tillverkad av och tillhör Revell GmbH & Co. KG/Revell Monogram Inc. All kopiering beivras enligt lagen om upphovsrätt.

Formen er fremstillet af Revell GmbH & Co. KG/Revell Monogram Inc. som også har ejendomsret. Lovstridige efterligninger sagsøges.

Модель изготовлена и является собственностью фирмы Revell GmbH & Co. KG/Revell Monogram Inc. Противозаконные подделки преследуются в судебном порядке.

Η μορφή κατασκευάστηκε και περιήλθε στην ιδιοκτησία της Revell GmbH & Co. KG/Revell Monogram Inc. Οι παράνομες αντιγραφές θα καταδικαστούν δικαστικά.

Tvar byl vytvořen firmou Revell GmbH & Co. KG/Revell Monogram Inc. a je jejím vlastnictvím. Proti nezákonným napodobením se bude postupovat soudně cestou.

Forma je proizvedena in je vlasništvo Revell GmbH & Co. KG/Revell Monogram Inc. Neovlaščene kopije bodo pravno kažnjene.

Vor dem Zusammensetzen gut durchlesen!

D: Achtung: Jedes Teil ist nummeriert (1). Reihenfolge der Montageschritte beachten. Benötigte Werkzeuge: Messer und Feile zum Entfernen und Entgraten der Teile (2) Gummiband, Klebeband und Wäscheklammer zum Zusammenhalten der geklebten Einzelteile (3). Plastikteile in einer milden Wäschemittellösung reinigen und an der Luft trocknen, damit der Farbanstrich und die Abziehbilder besser haften. Vor dem Ankleben prüfen ob Teile passen, Klebstoff sparsam auftragen Chrom und Farbe an den Klebeflächen entfernen. Kleine Teile streichen, bevor sie vom Rahmen entfernt werden (4) (5). Farben gut durchtrocknen lassen, erst dann den Zusammenbau fortsetzen. Jedes Abziehbildmotiv einzeln ausschneiden und ca. 20 Sekunden in warmes Wasser tauchen. Das Motiv an der bezeichneten Stelle vom Papier abschleiben und mit Lösspapier andrücken.

NL: OPGELET: Voor de montage eerst goed de handleiding lezen. Elk onderdeel is genummerd (1). Let op de montagevolgorde. Benodigd gereedschap: mes en vijl voor het afbramen van de onderdelen (2); elastiek, plakband en wasklemmen voor het bij elkaar houden van de geklijmde onderdelen (3). Plastic onderdelen in een zacht afwasmiddel reinigen en vanzelf laten drogen, zodat de verf en de decal beter hechten. Controleer voor het lijmen of de onderdelen passen; lijm dun opbrengen. Chrom en verf van de lijmlakken verwijderen. Kleine onderdelen vervoer zodat ze van het raam worden verwijderd (4) (5). Verf goed laten drogen, dan pas verdergaan met de montage. Elke decal afzonderlijk uitsnijden en ca. 20 sec. in warm water doppen. De decal op de aangegeven plaats van het papier schuiven en met vloeipapier aandrukken.

GB: ATTENTION: Read the instructions thoroughly prior to assembly. Each component is numbered (1). Adhere to specified sequence of assembly. Tools required: knife and file for removal of components from frame (2); rubber band, adhesive tape and clothes pegs for clamping components together after applying adhesive (3). Clean plastic components in a mild detergent solution and allow to air-dry so that paint and transfers adhere better. Prior to applying adhesive, check to see whether the components fit together; apply adhesive sparingly. Remove chrome and paint from the contact surfaces. Paint small components before removing them from the frame (4) (5). Allow paint to dry well, and only then continue to assemble. Cut out each transfer individually and immerse in warm water for approx. 20 seconds. Slide transfer off paper and into designated position, then press on with blotting paper.

F: ATTENTION: lisez bien la notice de montage avant de commencer. Chaque pièce est numérotée (1). Respectez l'ordre des opérations. Outils nécessaires: couteau et lime pour ébarber les pièces (2); élastiques, ruban adhésif et pinces à linge pour maintenir les pièces collées (3). Nettoyez les pièces en matière plastique dans une solution douce de produit de lavage et faites-les sécher à l'air afin que la peinture et les décalcomanies tiennent mieux. Avant de mettre la colle, vérifiez si les pièces s'adaptent bien les unes aux autres; mettez peu de colle. Enlevez le chrome et la peinture des surfaces de collage. Peignez les petites pièces avant de les détacher de la grappe (4) (5). Laissez bien sécher la peinture avant de poursuivre l'assemblage. Découpez chaque décalcomanie séparément et plongez-la dans de l'eau chaude pendant 20 secondes environ. A l'endroit marqué, faites glisser le motif pour le séparer du papier et pressez-le sur emplacement avec du papier buvard.

E: ¡Atención! Antes de comenzar con el ensamblaje, leer detenidamente las instrucciones. Cada pieza va numerada (1). Téngase cuenta el orden de operaciones del ensamblaje. Herramientas necesarias: Cuchillo y lima para desbarbar las piezas (2). Cintas de goma, cinta adhesiva y pinzas de ropa para sujetar las piezas pegadas (3). Lavar las piezas de plástico en una solución de detergente suave y dejar que se seque al aire para mejorar así la adhesión de la pintura y de las calcomanías. Antes de aplicar el pegamento comprobar si las piezas quedan correctamente adaptadas. Aplicar el pegamento sin excederse. Alejar de las superficies de pegado el cromado y la pintura. Pintar las piezas pequeñas antes de desprenderlas de su sujeción (4) (5). Antes de proseguir con el ensamblaje, dejar que se seque bien la pintura. Retorar las calcomanías una por una y y sumergirlas durante unos 20 segundos en agua caliente. Deslizar del papel la calcomanía en el lugar adecuado y apretarla colocando encima de ella papel secante.

I: ATTENZIONE! È PERMESSO L'USO AI BAMBINI SOPRA GLI 8 ANNI! Da usare sotto la supervisione d'adulti IMPORTANTI! Leggere attentamente le istruzioni d'uso, seguirle rigorosamente e tenerle sempre a portata di mano per una rapida consultazione. Tenere le confezioni e gli accessori lontani dalla portata dei bambini (sotto i 36 mesi) e degli animali. Lavarli e le gli attrezzi alla fine di seduta d'assemblaggio. Adoperare solo gli accessori inclusi nella confezione oppure quelli consigliati nelle istruzioni d'uso. Non mangiare, bere o fumare durante il lavoro con prodotti contenenti solventi. Tenere i kits lontani da fonti di calore. Non portare il materiale a contatto con gli occhi, la pelle o la bocca; non ingerirli. Non aspirare i vapori.

S: OBS: Läs instruktionerna noga igenom innan du sätter modellen samman. Vardera detalj är numererad (1). V g beakta följden i sammansättningssteget. Verktyg, som du kommer att behöva: kniv och fil för att skrapa detaljerna rena (2), gummiband, tejp och kläddyn för att hålla samman de limmade detaljerna (3). Rengör plastdelarna i en mild tvättmedelslösning och torka dem lufttorka för att lack och dekaler skall hålla bättre. Kolla om detaljerna passar ihop innan du klistar dem och använd limmet sparsamt. Avslutsa krom och lack från yttorna, som kommer att limmas ihop. Måla de små detaljerna innan du avlägsnar dem från ramen (4) (5). Låt lacket riktigt torka igenom innan du fortsätter med sammansättningen. Skär av varje dekalmotiv enskilt och doppa det i varmt vatten i ca 20 sekunder. Flytta motivet bort från papperet genom att trycka vid det angivna stället och tryck fast med lösklippare.

DK: BEMÆRK: Inden sammensætningen begynder, skal byggevejledningen læses godt igennem. Hver del er nummereret (1). Rækkefølgen af monteringstrinene skal overholdes. Nødvendigt værktøj: Kniv og fil til afgraving af delene (2); gummibånd, tape og tøjklammer til at holde de klistede (3) enkeltdele sammen. Plastikdelene renses i en mild sæbeudløsning og lufttørres så malingen og overføringsbillederne bedre kan hæfte. Inden påførelsen kontrolleres om delene passer; limen påføres sparsomt. Krom og farve fjernes fra klistefladerne. De små dele males inden de fjernes fra rammen (4) (5). Lad malten tørre godt før sammensætningen fortsættes. Overføringsbilledernes motiver skæres ud enkeltvis og dyppes ca. 20 sek. i varmt vand. Skub motiver fra papiret og tryk dem fast med trekkrapp.

GR: ΠΡΟΣΟΧΗ: Πριν τη συναρμολόγηση, διαβάστε καλά τις οδηγίες. Κάθε εξάρτημα είναι αριθμημένο (1). Προσέξτε τη σειρά "των βημάτων" συναρμολόγησης. Απαιτούμενα εργαλεία: μαχαίρι και λίμα για τη λείανση των εξαρτημάτων (2), λαστιχένια ταινία, κολλητική ταινία και ματαλλάκια για τη συγκράτηση των κολλημένων μεμονωμένων εξαρτημάτων (3). Καθαρίστε τα πλαστικά εξαρτήματα μέσα σε ένα "μαλακό" καθαριστικό διάλυμα και στεγνώστε το στο αέρα, ώστε να υπάρξει καλύτερη πρόσφυση του χρώματος και των χαλκομανιών. Πριν το κόλλημα, ελέγξτε αν ταίριαζουν μεταξύ τους τα εξαρτήματα. Επαλείψτε οικονομικά την κόλλα. Απομακρύνετε από τις επιφάνειες επικάλυψης, χρώμο και βαφή. Βάψτε τα μικρά εξαρτήματα, πριν απομακρυνθούν από το πλαίσιο (4) (5). Αφήστε να στεγνώσουν καλά τα χρώματα και ύστερα συνεχίστε τη συναρμολόγηση. Κόψτε ξεχωριστά το κάθε μοτίβο των χαλκομανιών και βουτήξτε το σε ζεστό νερό για περί. 20 δευτερόλεπτα. Απομακρύνετε το μοτίβο από το χαρτί, στο σημειωμένο σημείο και πιέστε το με το στυλόχαρτο.

N: OBS! Les nøye igjenom monteringsanvisningen før sammenbyggingen. Hver del er nummerert (1). Følg rekkefølgen på monteringstrinene. Nødvendige verktøy: Kniv og fil for fjerning av grader på delene (2), gummibånd, tape og klesklammer for å holde sammen de limede enkeltdelene (3). Rengjør plastdelene i mildt såpevann og la dem lufttørke, slik at fargen og bildene sitter bedre. Før pålimingen må det kontrolleres om delene passer: Ta på litt lim. Fjern krom og farge på klisteflatene. Mal de små delene før de fjernes fra rammen (4) (5). La fargene tørke godt før sammenmonteringen fortsettes. Skjær ut hvert av motivene for seg og legg dem i varmt vann i ca. 20 sekunder. Skyv motivet fra papiret på det merkede stedet og trykk på med trekkrapp.

P: ATENÇÃO: Antes de iniciar a montagem leia atentamente o manual de construção. Todas as partes componentes são numeradas (1). Atentar para a sequência das etapas de montagem. Ferramentas necessárias: Faca e lixa para aparar e rebobar das peças (2), elastico, fita adesiva e molas de roupa para sustentar as peças (3) durante a colagem. As peças de matéria plástica devem ser limpas numa solução fraca de detergente e secas ao ar, de forma que a demão de tinta e os decalques tenham uma boa adesão. Antes de colar, verifique se as peças encaixam; utilize a cola em pequena quantidade. Eliminar o cromado e a tinta das superfícies a serem coladas. Não passar cola nas peças que ainda se encontram fixas no grade do material plástico. Pintar as peças pequenas antes de retirá-las do grade (4) (5). Deixar a tinta secar completamente para depois continuar com a montagem. Cortar separadamente cada um dos decalques e mergulhá-los em água morna durante aproximadamente 20 segundos. Decolar os motivos do papel na posição indicada e secar com mata-borrão.

FIN: HUOMIO: Lue rakennusohjeet huolellisesti ennen kokoonpanoa. Jokainen osa on numeroitu (1). Huomioi osien oikea asennusjärjestys. Tarvitavat työkalut: Veitsi ja viila osien ylimääräisten pürsien poistamiseen (2); kuminauha, teippiä ja pyykkipoikia yhteenliittämiseen osien paikoillaanpitämiseksi (3). Puhdistusaineväetä miedolla pesuaineliuoksella ja anna niiden kuivua itsenäisesti, jotta maali ja siirtokuvat tarttuvat niihin paremmin. Tarkasta ennen liimausta, että osat sopivat toisiinsa; levitä liimaa säästeliäisesti. Poista kromi ja maali limapinnasta. Maalaa pienet osat ennen kuin irrotat ne pidinraameista (4) (5). Anna maalin kuivua kunnon ennen kuin jatkat kokoonpanoa. Leikkaa jokainen siirtokuva erikseen irti ja upota lämpimään veteen n. 20 sekunniksi. Irrota kuvio paperiin merkitystä kohdasta samalla painamalla imuopperi kuvion toista puolta vasten.

Read before you start!

RUS: Вниманье: Перед сборкой хорошо прочитать руководство по монтажу. Каждая деталь пронумерована (1). Соблюдать последовательность монтажа. Необходимые рабочие инструменты: нож и напильник для зачистки деталей (2); резиновая лента, клейкая лента и зажимы для сушки белья для прижимания склеиваемых отдельных деталей (3). Детали из пластика очистить в растворе мягкого моющего средства и высушить на воздухе для того, чтобы краска и переносные картинки лучше прилипали. Перед приклеиванием проверить, подходят ли детали; чтобы нанести экономно. Хром и краску удалить с поверхностей склеивания. Небольшие детали покрасить перед тем, как они будут удалены из рамок (4) (5). Краску необходимо хорошо просушить, только после этого продолжать сборку. Удалять соответствующую переносную картинку отдельно вырезать и примерно на 20 секунд окунуть в теплую воду. На обозначенном месте картинку отделить от бумаги и прижать промокательной бумагой.

PL: UWAGA: Przed składaniem przeczytać dokładnie instrukcję montażu. Każda część jest ponumerowana (1). Zwrócić uwagę na kolejność przeprowadzania poszczególnych punktów montażowych. Potrzebne narzędzia: nóż oraz pilnik do usunięcia zadziórów z poszczególnych elementów (2); taśma gumowa, taśma klejąca, klamki do bielizny dla przytrzymania sklejenych elementów (3). Wymyć plastikowe części w wodzie z delikatnym środkiem myjącym oraz osuszyć na powietrzu, aby zapewnić lepszą przyczepność farby oraz kalkomanii. Sprawdzić przed przyklejaniem, czy dane elementy pasują do siebie; nanosić lekko oszczędnie. Usunąć chrom oraz farbę z powierzchni przeznaczonych do klejenia. Małe elementy pomalować jeszcze przed wycięciem z ramki (4) (5). Farbę dobrze wysuszyć, dopiero potem kontynuować składanie części. Wyciąć pojedynczo każdy z motywów kalkomanii i zanurzyć na 20 sekund w ciepłej wodzie. Ściągnąć motywy z papieru na oznaczone miejsce i docisnąć bibułą.

TR: DÝKKAT: Model yapýmına baþlamadan önce aþýkmalary dikkatlice okuyunuz. Modelde kullanylran her parþaya bir numara verilmitir(1). Montaj yapým sýrasýna dikkat ediniz. Gereki el aletleri: Parþalary baþly bulunduray þerþevden çýkartmak için maket býbayý ve þapaklalrny almak için ebe(2). Yapýbyrý sürdükten sonra parþalaryn yapýmýna iç bir arada tutmaya yarayan paket lastibeli, seýo teyp ve çambyr mandaly(3). Boyanýr ve çýkartmalaryn daha iyi yapýmýna ve kalýcy olmasý için plastik parþalary deterjanly suya temizleyin odada kurumaya býrakýn. Yapýbyrýcy sürmeden önce parþalaryn karþýlýkly olarak birbirlerine tam uyup uymadyýny kontrol ediniz. yapýbyrýlacak yüzeýlerde boya kalýntýsý ve krom varsa temizleyiniz. Yapýþkaný idareli kullanynýz. Küçük parþalary baþly bulunduklary çerþevden çýkartmadan önce boyaynýz (4) & (5). Boya iyice kuruduktan sonra montaja devam ediniz. Her çýkartmayı önce kaþýýl ile bilgilendirin ve ýýk suya 20 saniye kadar bekletin. Çýkartmayı model üzerinde yapýbyrýlacakýnýz yüzeýye koyunuz, úzerinden kuruma kaþýýl ile hafifçe bastýryýrken çýkartmanýn altýndaki kaþýýl yavaþça çekiniz.

CZ: POZOR: Před sestavením montážního návodu důkladně pročíst. Každý díl je očíslován (1). Dbejte na pořadí montážních kroků. Potřebné nástroje: Nůž a pilník k odstranění výrůnků na dílech (2); pryžová páska, lepicí páska a kolíčky na prádlo pro přidržování lepených jednotlivých dílů (3). Díly z plastické hmoty vyčistit v roztoku jemného prašičo prostředku a nechat vyschnout na vzduchu, za účelem zajištění lepší přilnavosti barevného nátěru a obtisků. Před nalepením zkontrolovat, zdali díly ličují; lepidlo nanášet úsporně. Chrómu a barvu na lepených plochách odstranit. Malé díly nafarbit před jejich odstraněním z rámu (4) (5). Barvy nechat dobře proschnout, teprve potom pokračovat v sestavení. Každý motiv obtisknout jednotlivě vyřiznout a ponořit do teplé vody na dobu přibližně 20 sekund. Motiv na označeném místě z papíru odsunout a přitlačit pomocí strachopapíru.

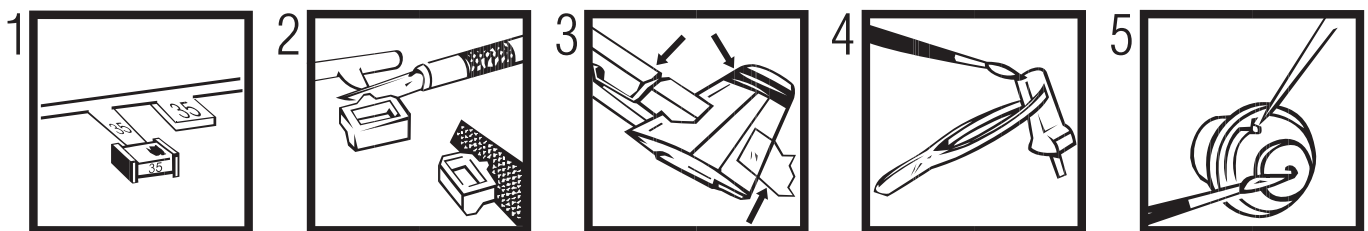
H: FIGYELEM: Az öszeszerelés előtt az építési útmutatót alaposan át kell olvasni. Minden alkatrészt számmal lát-tak el (1). A szerelési lépések sorrendjére ügyelni kell. Szükséges szerszámok: kés és reszelő az alkatrészek sor-játlanításához (2); gummisalag, ragasztószalag és ruhacsipesz az öszszeragasztott alkatrészek megtartásához (3). A műanyag alkatrészeket lágy mosószerez oldatban kell tisztítani és a levegőn kell megszáritani, hogy a festék-bevonat és a matricák jobban tapadjanak. A felragasztás előtt ellenőrizni kell, hogy az alkatrészek összeillenek-e; a ragasztóanyagot takarékosan kell felhordani. A kromot és festéket a ragasztási felületekről el kell távolítani. A kisméretű alkatrészeket a keretből történő eltávolítás előtt be kell festeni (4) (5). A festékeket hagyni kell jól megszáradni, az öszszereléset csak ezután szabad folytatni. Minden matrica-motívumot egyesével kell kivágni és kb. 20 másodpercig meleg vízbe kell áztatni. A motívumot a megjelölt helyen a papírról lecsúsztatni és itatóspapírral felnyomni.

SLO: OPOZORILO: Pred pričetkom sestavljanja preberi navodila za uporabo. Vsak del je označen (1). Pri sestavljanju upoštevaj navodila po točkah. Potrebno orodje: nožek in pilica zaščevanje delov (2), elastika, lepilni trak in ključice za perilo za držanje zlepljenih delov (3). Plastične dele očisti z blagim praškom in posuši da se sloji barve in nalepke boljše prilejejo. Pred lepljenjem obvezno preveri, če se deli pravilno prilegajo. Previdno nanesi lepilo. Iz površin, na katere nanašajo lepilo, najprej odstrani krom in barvo. Manjše dele pobarvaj preden jih odstraniš iz okvirja (4) (5). Barva naj se dobro posuši pred nadaljevs sestavljanjem. Vsako nalepko izreži in potopi v toplo vodo (cca. 20 sekund), jo odstrani iz papirja, položi na odgovarajoče mesto in pritisni s pivnikom.

SK: POZOR: Pred začatím stavby si pozorne preštudujte stavebný návod. Každý diel je očíslovaný (1). Dbajte na poradie montážnych krokov. Potrebne nástroje: Nôž ašpilník na oddelenie dielov zEřrámkca a ich zaistenie (2), gumický do vlasov, lepiaca páska štipce na prádlo, pre pridržavanie jednotlivých lepených dielov (3). Diely zEřplatu odmasť vEřslabšom roztoku čistiacieho prostriedku (saponátu) aEřnechať uschnúť na vzduchu za účelom lepšej príľnavosti lepidla, farieb aEřnálepiek. Pred lepením skontrolovať, či diely ličujú. Lepidlo nanášať úsporne. Chrómu aEřfarbu na lepených miestach opatrne odstrániť. Malé diely nafarbiť ešte pred ich odobratím zEřrámkca (4) (5). Farby nechať dobre zaschnúť, až potom pokračovať vEřstavovaní. Každú nálepku vystrihnúť jednotlivito aEřponoriť do vlažnej vody približne na 20 sekund. Nálepku na príslušnom mieste modelu presunúť zEřnosného papiera aEřmierne ju prítlačiť kEřpovrchu nosným papierom.

RO: ATENTIECIITICITILNILE CU ATENTIE INAINTE DE ASAMBLARE. FIECARE COMPONENTA ESTE NUMEROTATA. ASAMBLATI IN ORDINEA INDICATA PE SCHEMA. PIESELE SE DESPRIND DE PE RAMA CU UN CUTTER,BAURILE SE INLATURA CU O PILA FINA. CURATATI PIESELE CARE SE IMBINA DE GRASIMI,URVARE DE VOPSEA SU CURATATI CU O SOLUTIE DE DETERGENT. VOPSTI PIESELE MICI INAINTE DE DESPRINDERE DE PE RAMA. LASATI VOPSEAU SA SE USUCE BINE SI NUMAI APOI CONTINUATI ASAMBLAREA. TAIATI FIECARE TRAFER INDIVIDUAL SI IMERSATI IN APA CALDA CCA 20 SEC. TRANSFERATI IN POZITIA DORITA APOI APASATI CU O HARTIE. FOLOSTI NUMAI ADEZIVI SI VOPSELE REVELL.

BG: ВНИМАНИЕ! Следвайте указаната схема. Всяка част е номерирана. Спазвайте те последователността на етапите на сплбояван ето. Необходими инструменти: нож и пила за отстраняване или и зпилване на отделните части; гумена лента, лепилолоста и шипки за пране за да задържите заедно съединените части след залепването им. Пластмасовите те елементи да се почистват в лек разтвор от вода и перилен препарат, да се изсушат и да се остават да изсъхнат, за да се постигне по-добро сплване на боята или ваденката. Нанесете боята върху малките части преди да ги делите от шаблона. Оставете боята да изсъхне преди да продължите със сгл обвяването. Преди нанасяне на лепилото изсърже те боята от повърхностите за сплване. Преди залепване проверете дали ча стите пасват идеално. Нанесете малко лепило. Изрежете по отделно всяка едн ваденка и я потопете в топла вода за около 20 секунди. Отлепете ваденка та от указаното място на хартията и я понийте леко с понивателната хартия.



Verwendete Symbole / Used Symbols

Bitte beachten Sie folgende Symbole, die in den nachfolgenden Baustufen verwendet werden.

Veillez noter les symboles indiqués ci-dessous, qui sont utilisés dans les étapes suivantes du montage.

Sirvanse tener en cuenta los símbolos facilitados a continuación, a utilizar en las siguientes fases de construcción.

Si prega di fare attenzione ai seguenti simboli che vengono usati nei susseguenti stadi di costruzione.

Huomioi seuraavat symbolit, jolla käytetään seuraavissa kokoomisvaiheissa.

Legg merke til symbolene som benyttes i monteringsstribene som følger.

Proszę zwracać na następujące symbole, które są użyte w poniższych etapach montażowych

Daha sonrakı montaj basamaklarında kullanılabacak olan, aşağıdaki sembollere lütfen dikkat edin.

Kérjük, hogy a következő szimbólumokat, melyek az alábbi építési fokokban alkalmazásra kerülnek, vegyék figyelembe.

Please note the following symbols, which are used in the following construction stages.

Neem a.u.b. de volgende symbolen in acht, die in de onderstaande bouwfasen worden gebruikt.

Por favor, preste atenção aos símbolos que seguem pois os mesmos serão usados nas próximas etapas de montagem.

Observera: Nedanstående piktogram används i de följande arbetsmomenten.

Læg venligst mærke til følgende symboler, som benyttes i de følgende byggestrøg.

Покажіть, обратите внимание на следующие символы, которые используются в последующих операциях сборки.

Παρακαλώ προσέξτε τα παρακάτω σύμβολα, τα οποία χρησιμοποιούνται στις παρακάτω βαθμίδες συναρμολόγησης.

Dbejte prosim na dále uvedené symboly, které se používají v následujících konstrukčních stupních.

Prosimo za Vašu pozornost na sledeće simbole ki se uporabljajo v naslednjih korakih gradbe.



Abziehbild in Wasser einweichen und anbringen

Soak and apply decals

Mouiller et appliquer les décalcomanies

Transfer in water even laten weken en aanbrengen

Remojat y aplicar las calcomanías

Pör de molho em água e aplicar o decalque

Immergere in acqua ed applicare decalcomanie

Blöt och läst dekallerna

Kostuta siirtokuvaa vedessä ja aseta paikalleen

Fukt motivet i varmt vann og før det over på modellene

Dypp bildet i vann og sett det på

Переводную картинку намочить и нанести

Zmęczyć kalkomanie w wodzie a następnie nakleić

Βουτήξτε τη γαλκωμάνια στο νερό και τοποθετήστε τη

Çikartmayı suya yumuşatın ve koyun

Öbtisk namočit ve vodě a umistit

a matricát vizben beáztatni és felhelyezni

Preslikač potopiti v vodo in zatem nanasati



Kleben

Glue

Coller

Lijmen

Engomar

Colar

Incollare

Limmas

Liimaa

Limes

Lim

Клеить

Przyklejać

κόλλημα

Yapıştırma

Lepeni

ragasztani

Lepiti



Nicht kleben

Don't glue

Ne pas coller

Niet lijmen

No engomar

Não colar

Non incollare

Limmas ej

Älä liimaa

Skal IKKE limes

Ikke lim

Не клеить

Nie przyklejać

μη κολλάτε

Yapıştırmayın

Nelepit

nem szabad ragasztani

Ne lepi



Wahlweise

Optional

Facultatif

Naar keuze

No engomar

Alternado

Facultativo

Valfritt

Vaihtoehtoisesti

Efter eget valg

Valgfritt

На выбор

Do wyboru

εναλλακτικά

Seçmeli

Vollfelné

tetszék szerint

način izbire



Anzahl der Arbeitsgänge

Number of working steps

Nombre d'étapes de travail

Het aantal bouwstappen

Número de operaciones de trabajo

Número de etapas de trabalho

Numero di passaggi

Antal arbetsmoment

Työvaiheiden lukumäärä

Antal arbeidsforløb

Antall byggestrøg

Количество операций

Liczba operacji

Лiczba operacji

Αριθμός των εργασιών

İş sayılarının sayısı

Počet pracovních operací

a munkafolyamatok száma

Številka koraka montaže



Entfernen

Remove

Détacher

Verwijderen

Sacar

Retirar

Eliminare

Tag loss

Poista

Fjern

Udaliti

Usunąć

απομακρύνετε

Temizleyin

Odstranit

eltávolítani

Ostraniti



Chromteile

Chrom parts

Pièces chromées

Chrom onderdelen

Cromar las piezas

Peça cromada

Parti cromate

Kromdetaljer

Kromatut osat

Krom-dele

Kromdeler

Хромированные детали

Elementy chromowane

εξαρτήματα χρωμίου

Krom parçaları

Chrómové diely

krom alkatrészek

Kromirani deli



Gleichen Vorgang auf der gegenüberliegenden Seite wiederholen

Repeat same procedure on opposite side

Opérer de la même façon sur l'autre face

Dezelfde handling herhalen aan de tegenoverliggende kant

Realizar el mismo procedimiento en el lado opuesto

Repetir o mesmo procedimento utilizado no lado oposto

Stessa procedura sul lato opposto

Upprepa proceduren på motsatta sidan

Toista sama toimenpide kuten viereisellä sivulla

Gjenta prosedyren for den motsatte siden

Gjenta prosedyren på siden tværs overfor

Повторять такую же операцию на противоположной стороне

Taki sam przebieg czynności powtórzyć na stronie przeciwnej

επανάλαβετε την ίδια διαδικασία στην απέναντι πλευρά

Aynı işlemi karşı tarafta tekrarlayın

Stejný postup zopakovat na protilehlé straně

ugyanazt a folyamatot a szemben található oldalon megismételni

Isti postopek ponoviti in na suprotni strani



Klarsichtteile

Clear parts

Pièces transparentes

Transparente onderdelen

Limpiair las piezas

Peça transparente

Parte transparente

Genomsiktliga detaljer

Läpinksyvät osat

Glassklare deler

Gjennomsiktige deler

Прозрачные детали

Elementy przezroczyste

διαφανή εξαρτήματα

Şeffaf parçalar

Průzračné díly

áttszűző alkatrészek

Deli ki se jasno vide



Abbildung zusammengesetzter Teile

Illustration of assembled parts

Figure représentant les pièces assemblées

Afbeelding van samengevoegde onderdelen

Ilustración piezas ensambladas

Figura representando peças encaixadas

Illustrazione delle parti assemblate

Bilden visar dälarna hopstada

Kuva yhteennilittyistä osista

Illustration af sammensatte dele

Ilustrasjon, sammensatte deler

Изображение смонтированных деталей

Rysunek złożonych części

απεικόνιση των συναρμολογημένων εξαρτημάτων

Birleştirilen parçaların şekli

Zobrazení sestavených dílů

összeállított alkatrészek ábrája

Slika slopljenega dela



Klebeband

Adhesive tape

Dévidoir de ruban adhésif

Plakband

Cinta adhesiva

Fita adesiva

Nastro adesivo

Teip

Teippi

Tape

Tape

Клейкая лента

Taśma klejąca

κολλητική ταινία

Yapıştırma bandı

āķuāķē āwūāķē āw

lāwūāķē āwūāķē āw

Tiāōā āw "ōāā"ā



Bauteile trocknen lassen

Allow the parts to dry

Laisser sécher les pièces

Onderdelen laten drogen

Dejar secar las piezas

Deixar secar os componentes

Far asciugarsi i componenti

Anna osien kuivua

La delene tørke

Lad komponenterne tørre

Låt byggedelarna torka

Дать деталям высохнуть

Części pozostawić do wyschnięcia

Αφήστε τα μέρη να στεγνώσουν

Yapı parçalarını kurumaya bırakınız

Alkatrészeket hagyja száradni

Jednotlivé díly nechte zaschnout

Pustite da sestavni deli posušiti



Papierbild ausschneiden und ankleben

Cut out paper picture and glue

Découper la photo et la coller

Papiertekening uitknippen en lijmen

Recortar la ilustración de papel y pegarla

Cortar e colar figura de papel

Ritagliare la figura di carta e incollarla

Klipp ut och klistra fast pappersbilden

Leikkaa paperikuva irti ja liimaa kiinni

Papirbilledet skæres ud og påklæbes

Skjær ut papirbildet og lim det på

Бумажную картинку вырезать и наклеить

Wyciąć obrazek papierowy oraz przykleić

κόψτε τη φωτογραφία και κολλήστε τη

Kajit resmi kesin ve yapıştırın

Papírový obrázek vystřihnout a nalepit

a papírképet kivágni és felragasztani

Slika na papirju izrezati in nalepiti

Achtung / Attention

D: Beiliegenden Sicherheitstext beachten und nachschlagebereit halten.

E: Please note the enclosed safety advice and keep safe for later reference.

F: Respecter les consignes de sécurité ci-jointes et les conserver à portée de main.

NL: Houdt u aan de bijgaande veiligheidsinstructies en hou deze steeds bij de hand.

E: Observar y siempre tener a disposición este texto de seguridad adjunto.

I: Seguire le avvertenze di sicurezza allegate e tenerle a portata di mano.

P: Ter em atenção o texto de segurança anexo e guardá-lo para consulta.

Benötigte Farben / Used Colors

Benötigte Farben
Required colours

Peintures nécessaires
Benodigde kleuren

Pinturas necesarias
Tintas necessárias

Colori necessari
Anvånda färger

Tarvittavat värit
Du trenger følgende farger

Nødvendige farger
Необходимые краски

Potrzebne kolory
Απαιτούμενα χρώματα

Gerekti renkler
Potřebné barvy

Szükséges színek.
Potrebne barve

A

schwarz, seidenmatt 302
black, silky-matt
noir, satiné mat
zwart, zijdemat
negro, mate seda
preto, fosco sedoso
nero, opaco seta
svart, sidenmatt
musta, silkinhimmeä
sort, silkematt
сорт, шелковисто-матовый
szary, jedwabisto-matowy
μαύρο, μεταξωτό ματ
siyah, ipek mat
černá, hedvábně matná
fekete, selyemmatt
črna, svila mat

B

aluminium, metallic 99
aluminium, metallic
aluminium, métallique
aluminium, metallic
aluminio, metalizado
aluminio, metálico
aluminium, metallic
aluminium, metallic
aluminium, metallikiilto
aluminium, metallak
aluminium, metallic
алюминиевый, металл
aluminium, metalliczny
αλουμίνιο, μεταλλικό
aluminium, metalik
hliník, metalizovaný
aluminium, metall
aluminium, metalik

C

anthrazit, matt 9
anthracite grey, matt
anthracite, mat
antraciet, mat
antracita, mate
antracite, fosco
antracite, opaco
antracit, matt
antracitti, himmeä
koksgrå, mat
antrasitt, matt
антрацит, матовый
antracyt, matowy
ανθρακί, ματ
antrasit, mat
antracit, matná
antracit, matt
tamno siva, mat

D

eisen, metallic 91
steel, metallic
coloris fer, métallique
ijzerkleurig, metallic
ferroso, metalizado
ferro, metálico
ferro, metallico
járnfarg, metallic
teräksenvärinen, metallikiilto
jern, metallak
jern, metallic
стальной, металл
želazo, metalliczny
σιδηρού, μεταλλικό
demir, metalik
železná, metaliza
vas, metall
železna, metalik

E

feuerrot, seidenmatt 330
fiery red, silky-matt
rouge feu, satiné mat
rood helder, zijdemat
rojo fuego, mate seda
vermelho vivo, fosco sedoso
rosso fuoco, opaco seta
eldród, sidenmatt
tulipunainen, silkinhimmeä
ildród, silkematt
огненно-красный, шелк-матовый
szewrony ognisty, jedwabisto-mat.
κόκκινο φωτιάς, μεταξωτό ματ
ateş kırmızısı, ipek mat
ohnivě červená, hedvábně matná
tűzpiros, selyemmatt
ogenj rdeča, svila mat

F

gold, metallic 94
gold, metallic
or, métallique
goud, metallic
oro, metalizado
ouro, metálico
oro, metallico
guld, metallic
kulta, metallikiilto
guld, metallak
guld, metallic
золотой, металл
złoto, metalliczny
χρυσοφοί, μεταλλικό
altin, metalik
zlatá, metaliza
arany, metall
zlatna, metalik

G

silber, metallic 90
silver, metallic
argent, métallique
zilver, metallic
plata, metalizado
prata, metálico
argento, metallico
silver, metallic
hopea, metallikiilto
sáiv, metallak
sáiv, metallic
серебристый, металл
srebro, metalliczny
ασήμι, μεταλλικό
gümüş, metalik
stříbrná, metaliza
ezüst, metall
srebrna, metalik

H

dunkelgrau, seidenmatt 378
dark grey, silky-matt
gris foncé, satiné mat
donkergrüis, zijdemat
gris oscuro, mate seda
cinzeno escuro, fosco sedoso
grigio scuro, opaco seta
mörkgrå, sidenmatt
harmaa, silkinhimmeä
markegrå, silkematt
серый, шелковисто-матовый
szary, jedwabisto-matowy
γκρι, μεταξωτό ματ
gri, ipek mat
šedá, hedvábně matná
szürke, selyemmatt
siva, svila mat

I

blau, glänzend 52
blue, gloss
bleu, brillant
blauw, glansend
azul, brillante
azul, brilhante
blu, lucente
blå, blank
sininen, kiiltävä
blå, skinnende
blå, blank
синий, блестящий
niebieski, blyszczący
μπλε, γυαλιστερό
mavi, parlak
modrá, lesklá
kék, fényes
plava, bleskajoča

J

grau, seidenmatt 374
grey, silky-matt
gris, satiné mat
grijs, zijdemat
gris, mate seda
cinzeno, fosco sedoso
grigio, opaco seta
grå, sidenmatt
harmaa, silkinhimmeä
grå, silkematt
серый, шелковисто-матовый
szary, jedwabisto-matowy
γκρι, μεταξωτό ματ
gri, ipek mat
šedá, hedvábně matná
szürke, selyemmatt
siva, svila mat

K

orange, klar 730
orange, clear
orange, clair
rood, helder
oranje, helder
riaranja, claro
laranja, claro
arancione, chiaro
orange, klar
oranssi, kirkas
orange
orange
orange
оранжевый
pomarańczowy
πορτοκαλί, διαυγής
portakal, şeffaf
oranžová, čirá
narancs, áttetsző
pomarańczasta, jasna

L

rot, klar 731
red, clear
rouge, clair
rood, helder
rojo, claro
vermelho, claro
rosso, chiaro
ród, klar
punainen, kirkas
rød
rød
красный
czewień
κόκκινο, διαυγής
kırmızı, şeffaf
červená, čirá
piros, áttetsző
rdeča, jasna

M

holzbraun, seidenmatt 382
wood brown, silky-matt
brun bois, satiné mat
houtbruin, zijdemat
marrón madera, mate seda
castanho madeira, fosco sedoso
marrone legno, opaco seta
trabrun, sidenmatt
puunruskea, silkinhimmeä
trabrun, silkematt
trebrun, silkematt
древесно-коричнев, шелк-матовый
drewnobrazowy, jedwabisto-matowy
καφέ ξύλου, μεταξωτό ματ
odun kahverengisi, ipek mat
hnědá barvy dřeva, hedvábně mat.
fabarna, selyemmatt
drevno plava, svila mat

N

Ferrari-Rot, glänzend 34
Ferrari red, gloss
rouge Ferrari, brillant
Ferrari rood, glansend
rojo Ferrari, brillante
vermelho Ferrari, brilhante
rosso Ferrari, lucente
Ferrariród, blank
Ferrari-punainen, kiiltävä
Ferrari-rød, skinnende
Ferrari-rød, blank
Феррари-красный, блестящий
szewrony ferrari, blyszczący
Κόκκινο της Ferrari, γυαλιστερό
Ferrari kırmızısı, parlak
červená Ferrari, lesklá
Ferrari-piros, fényes
ferrari rdeča, bleskajoča

O

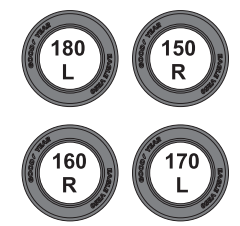
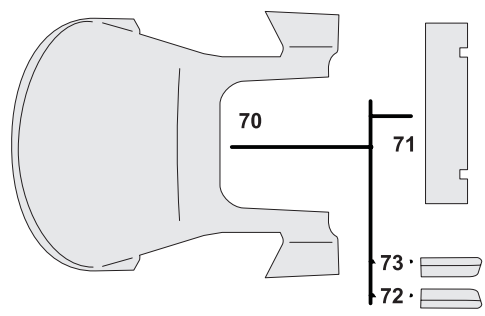
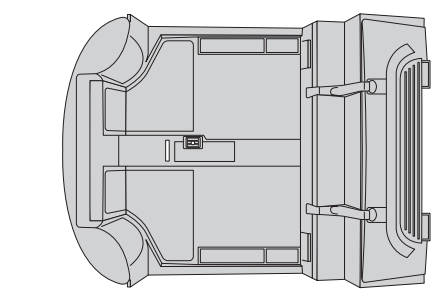
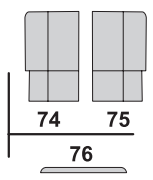
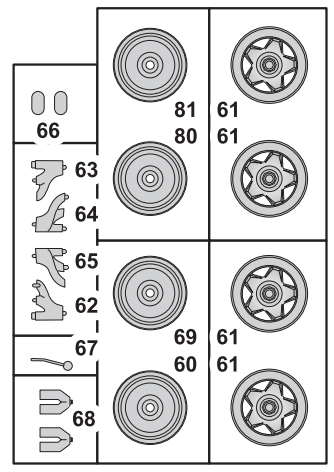
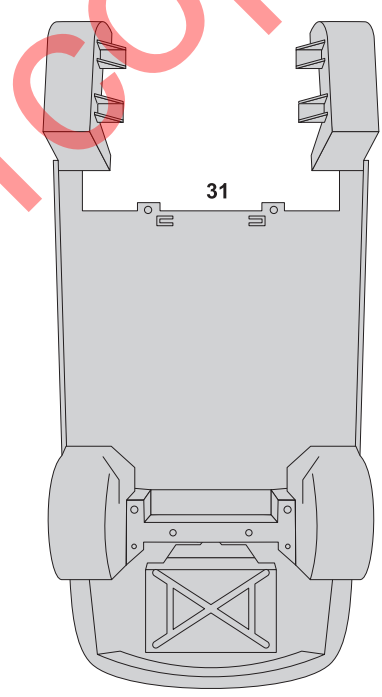
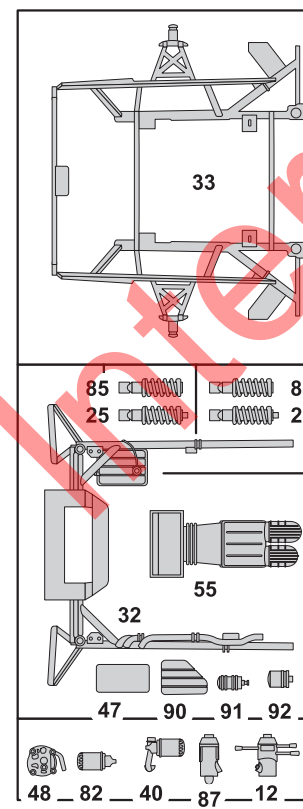
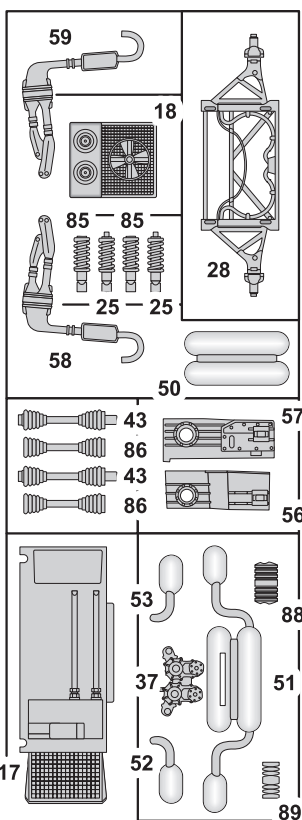
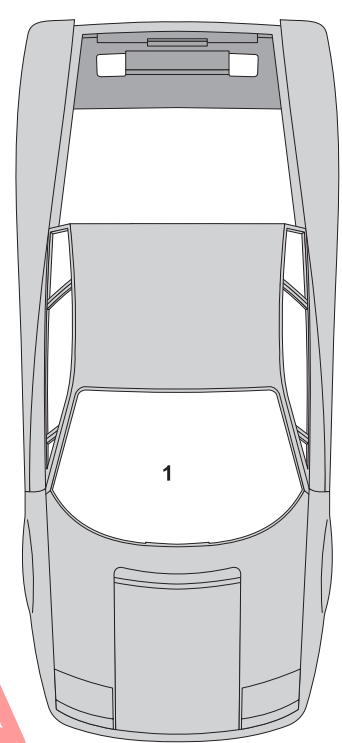
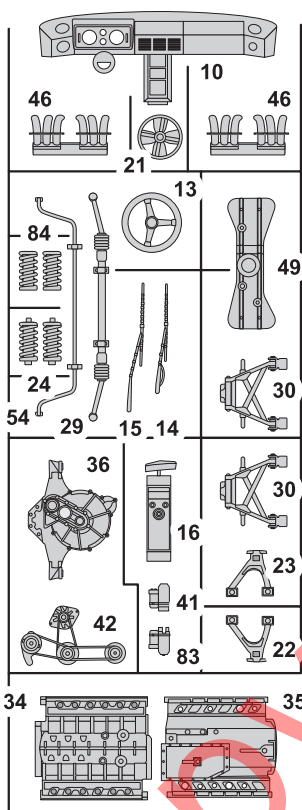
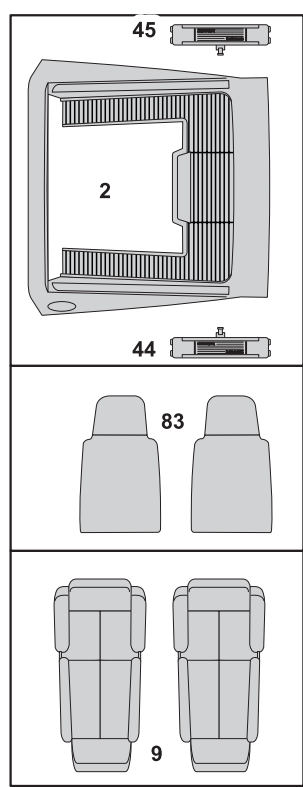
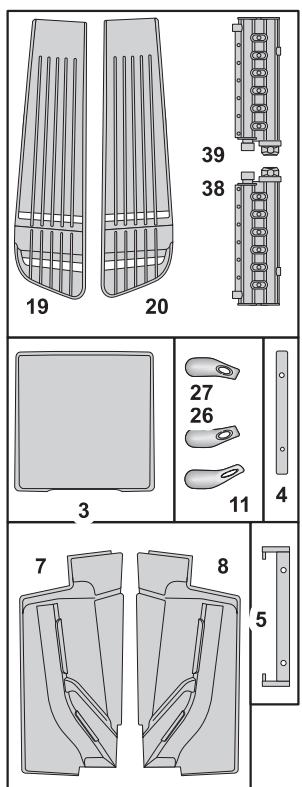
ocker, matt 88
ochre brown, matt
ocre, mat
oker, mat
ocre, mate
ocre, fosco
ocra, opaco
ockra, matt
okra (kelamulta), himmeä
okker, mat
oker, matt
охра, матовый
ochra, matowy
ώχρο, ματ
koyu kavuniçi, mat
okrově žlutá, matná
okker, matt
oker, mat

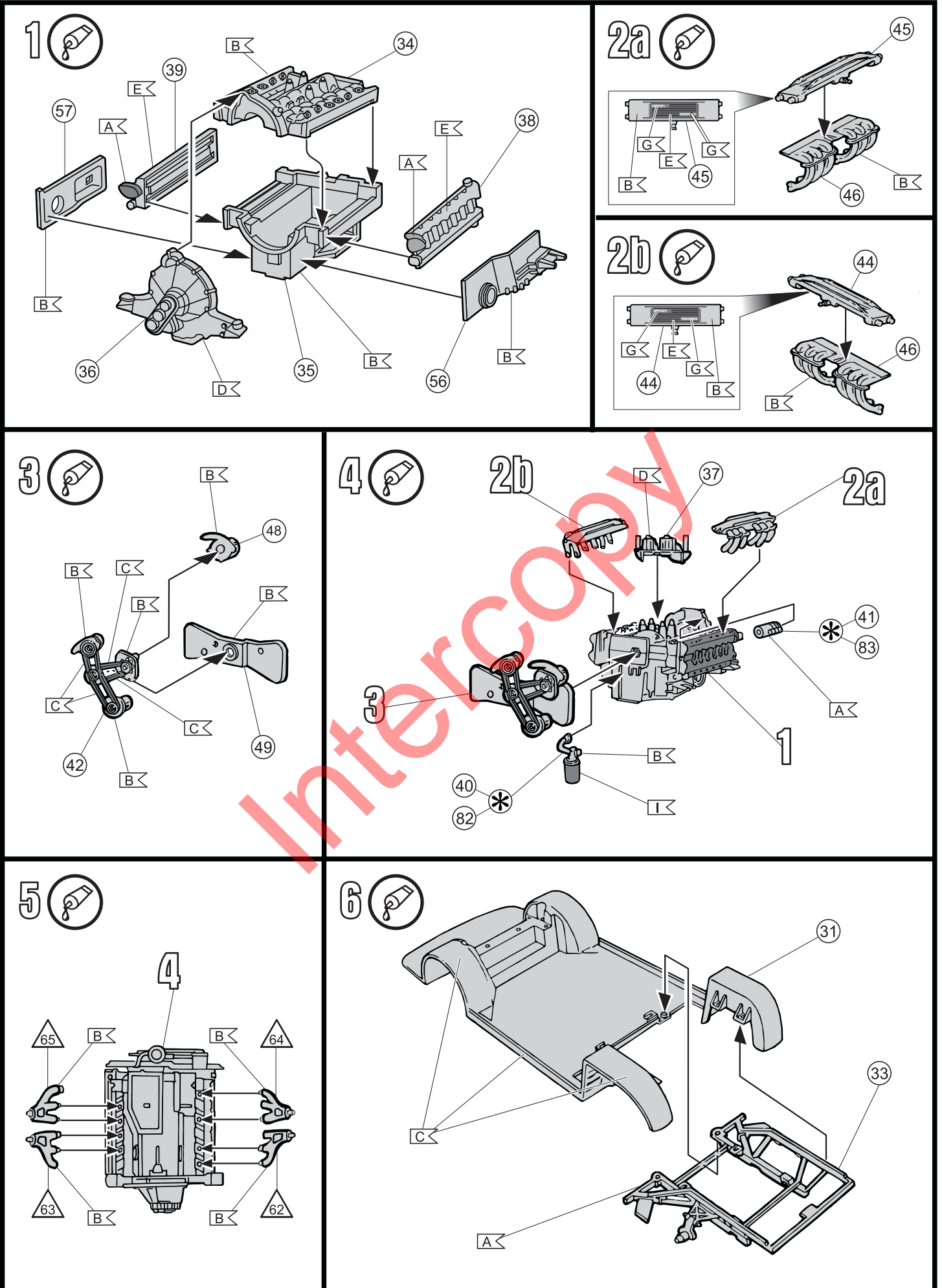
Dieser Bausatz wurde in mehrfachen Qualitäts- und Gewichtskontrollen auf Vollständigkeit überprüft. Reklamationen können nur bearbeitet werden, wenn die Bauanleitung, das aus der Kartonage herausgeschnittene EAN-Strichcode-Feld und der Kassenbon eingeschickt werden. Bitte haben Sie Verständnis dafür, dass wir nur Gewährleistung bei aktuellem Artikel ein übernehmen können, die im Zeitraum der letzten 24 Monate erworben worden sind. Unfrei eingesandte Reklamationensendungen werden von uns nicht angenommen! „Einzelteile für Umbauten können gegen Vorkasse erworben werden“. Unsere Adresse: Revell GmbH & Co. KG, Abteilung X, Henschelstr. 20-30, 32257 Bünde. Dieser Direktservice gilt für die Länder: Deutschland, Benelux, Österreich, Frankreich, Großbritannien. Reklamationen aus den übrigen Ländern werden über die jeweiligen Distributeure abgewickelt. Bitte kontaktieren Sie Ihren Händler.

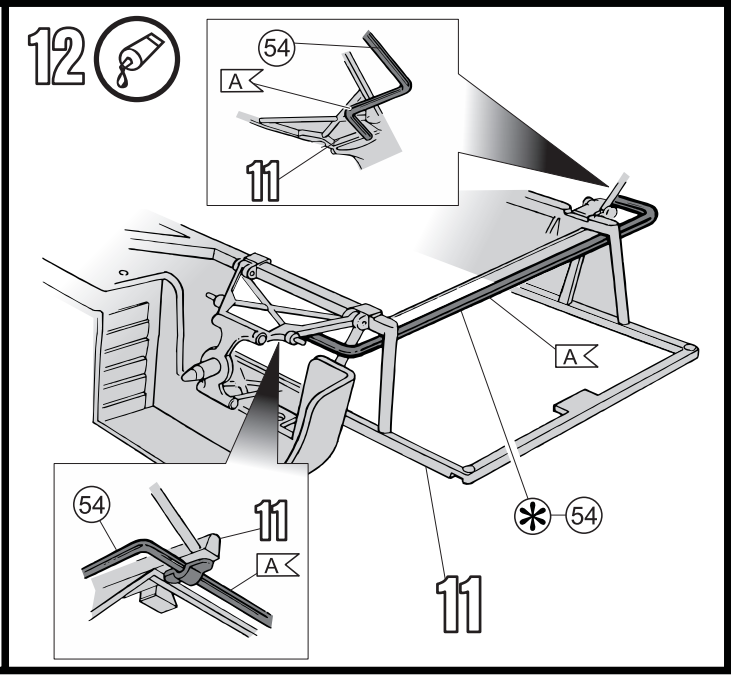
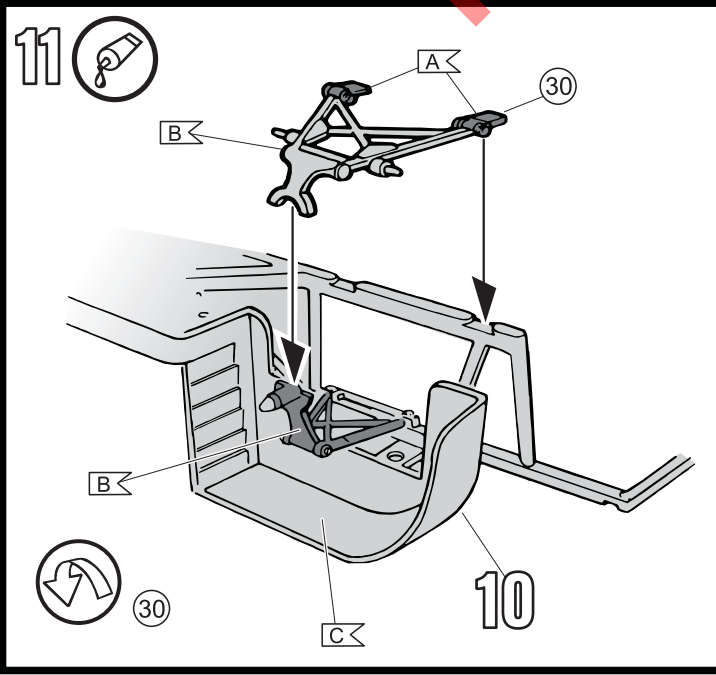
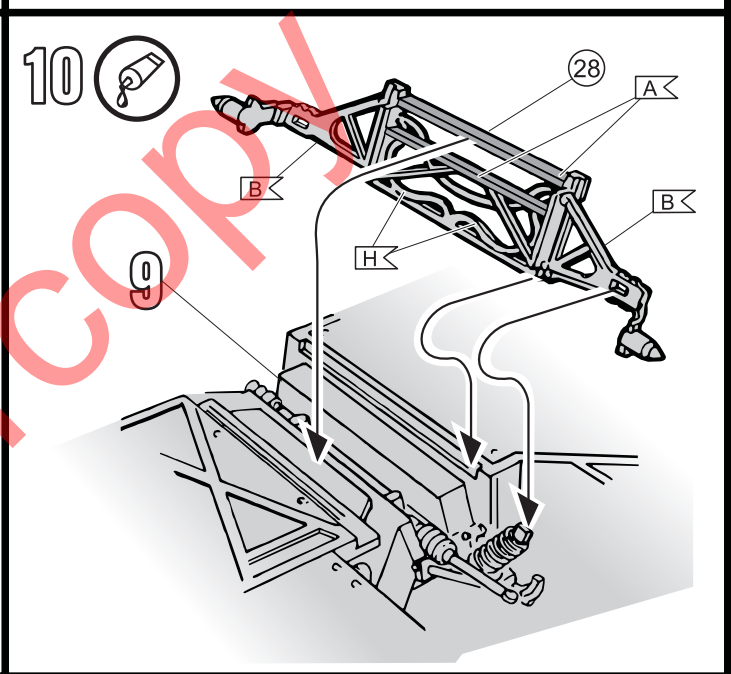
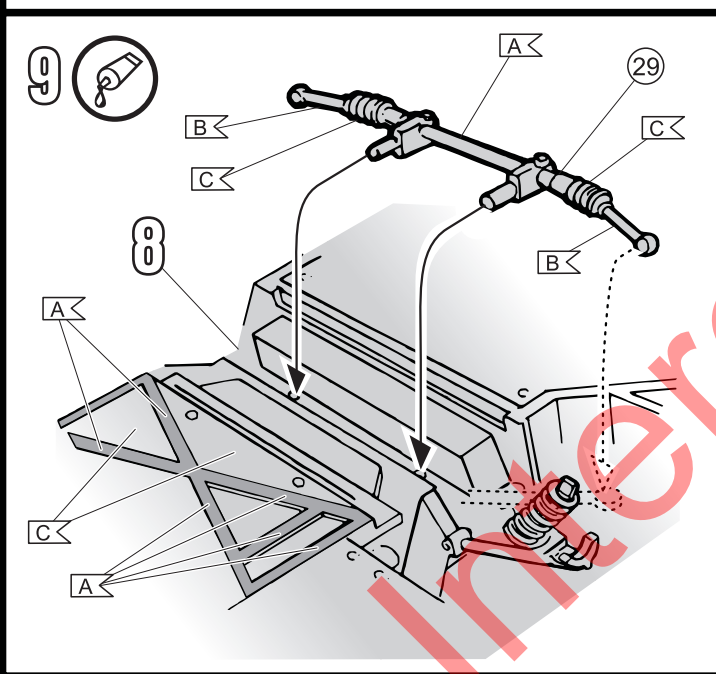
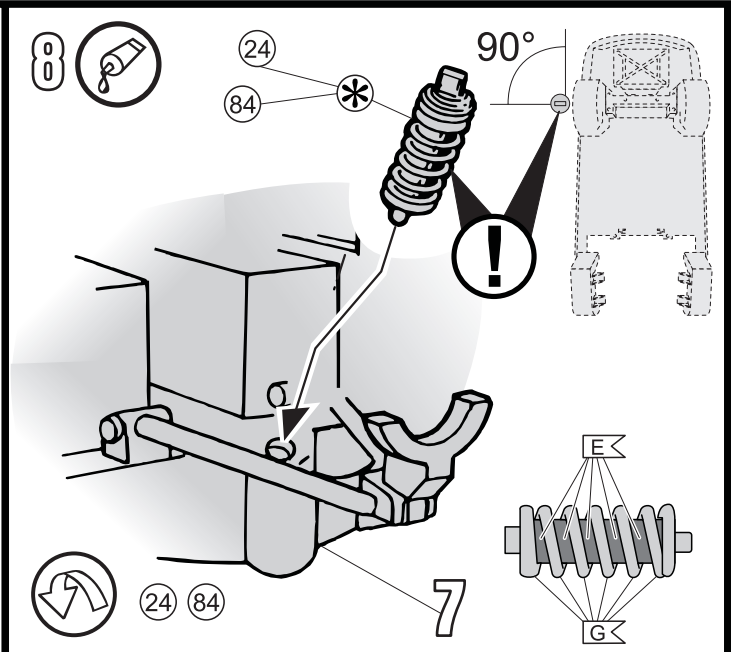
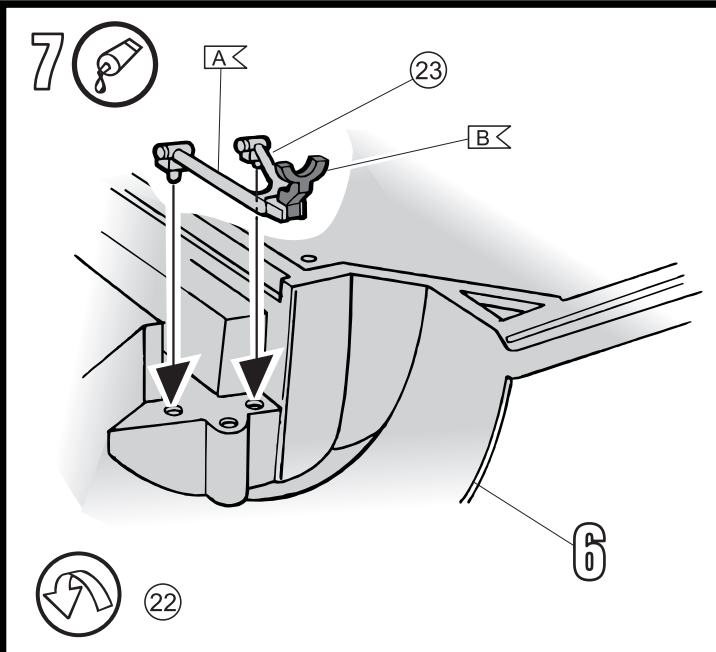
This Model Kit has been subject to extensive quality and weight checks during the manufacturing process to ensure it leaves our warehouse in perfect condition. We are only able to process applications for missing parts if the following procedure is followed. In all cases the following will be required before we are able to process any request: Original receipt (proof of purchase) original instruction sheets (will be returned) and the bar code cut out of the box. We may not be able to process requests for products that have been discontinued for more than 24 months. Products that are returned directly to us without prior authorisation by a company representative will not be accepted and returned to sender. Replacement parts for conversion or spares will continue to be available however they will incur a handling charge. Please write to: Department X Revell GmbH & Co. KG, Henschelstr 20-30, 32257 Bünde.
This direct Service is only available in the following markets: Germany, Benelux, Austria, France & Great Britain, Revell GmbH & Co. KG, Boston Houso, 64-66 Queensway, Hemel Hempstead, Herts, HP2 5HA, Great Britain.
For all other markets please contact your local dealer or distributor directly.

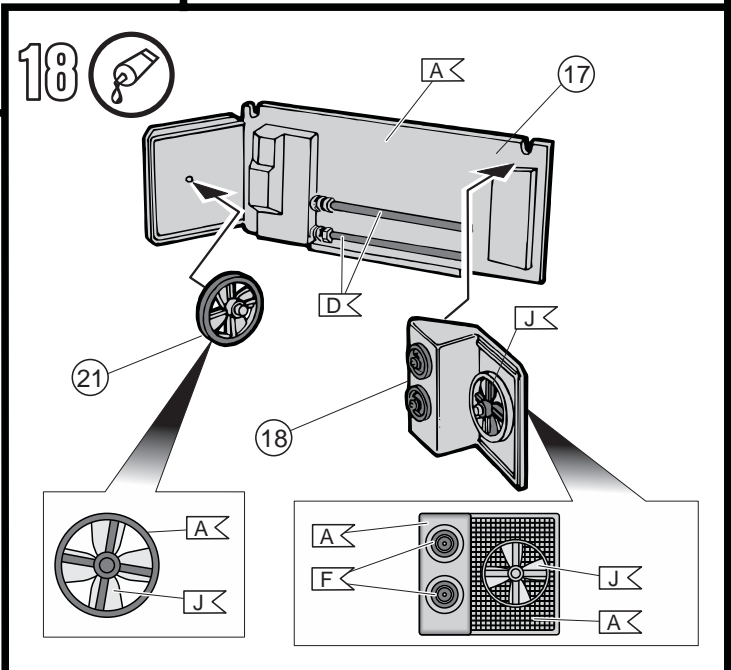
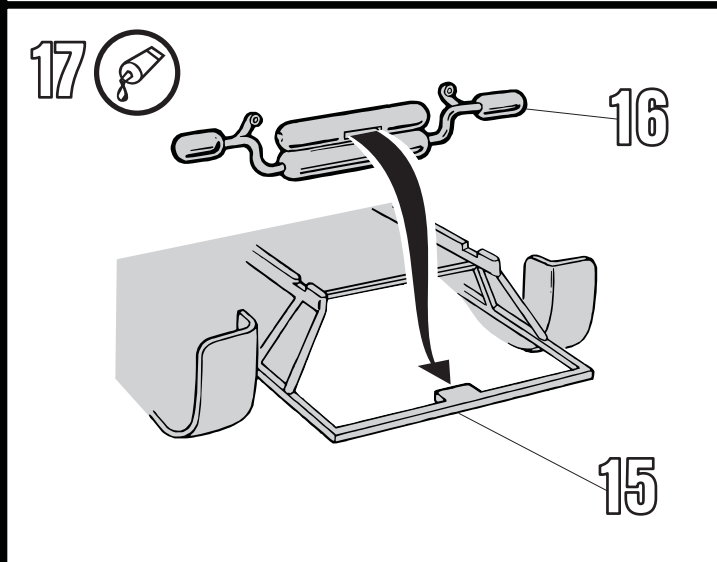
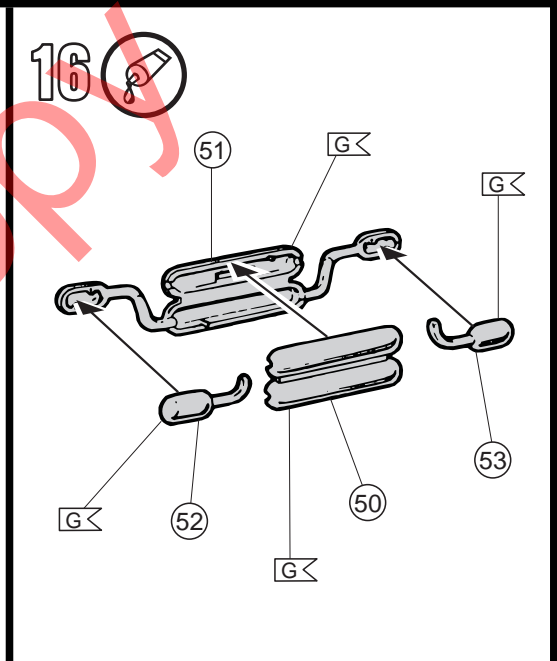
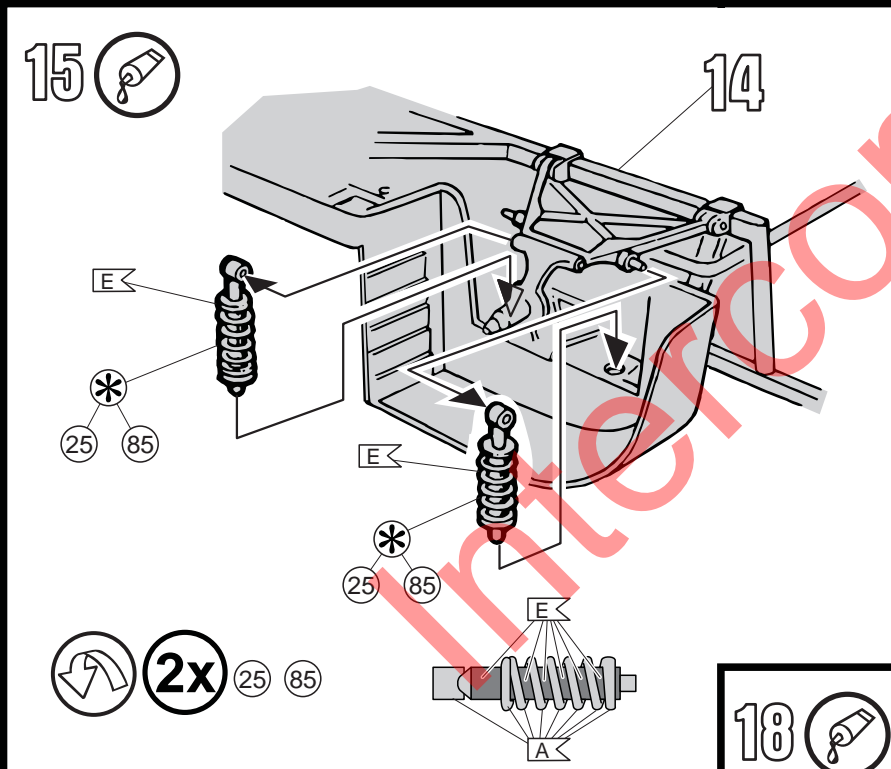
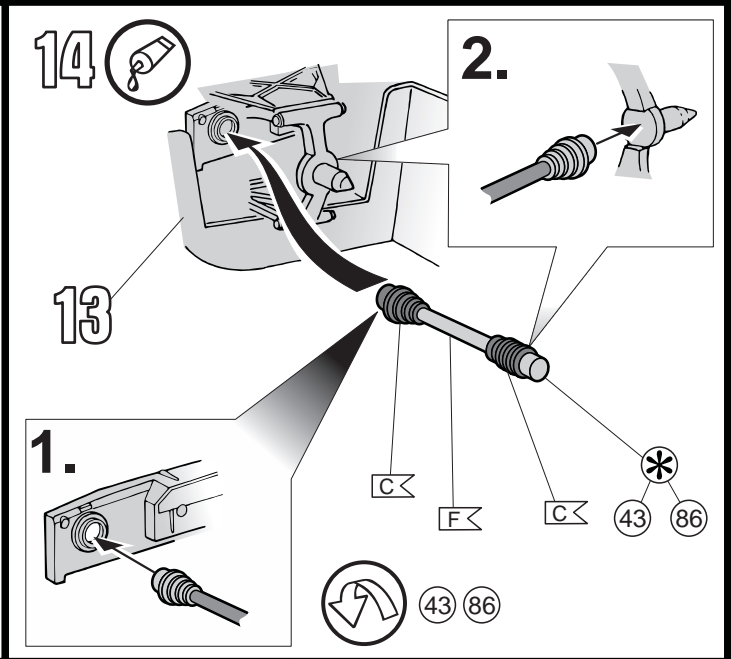
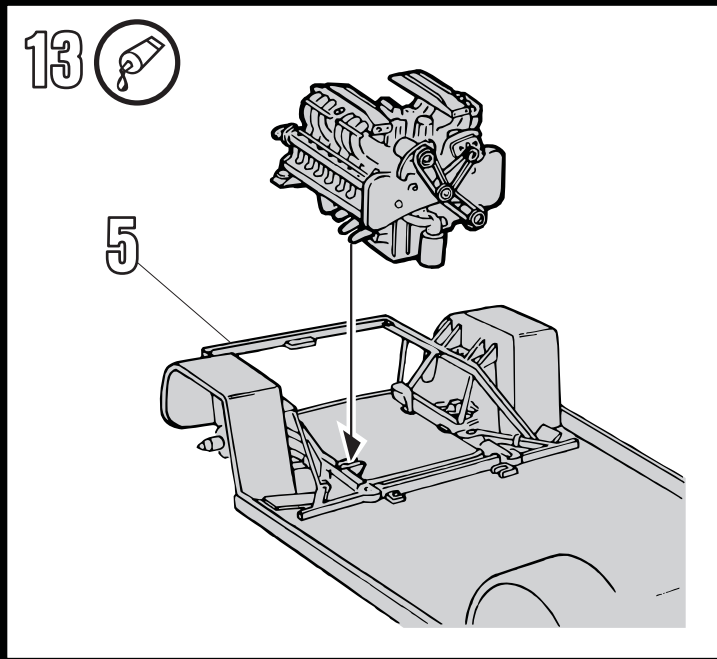
Afin de vous donner entière satisfaction et pour nous assurer que tous les éléments nécessaires au montage de votre maquette sont présents dans la boîte, cet article a subi dans son intégralité divers contrôles qualitatifs ainsi que des contrôles de poids.
Si toutefois vous deviez nous faire part de certaines réclamations, nous vous prions de bien vouloir vous adresser à votre revendeur habituel, muni de la notice de montage, du code EAN découpé sur la boîte, ainsi que de votre ticket de caisse.
Le SAV ne sera assuré que pour les articles ayant été acquis depuis moins de 24 mois.
Les pièces de rechange utilisées pour la transformation de maquettes pourront être obtenues en pré-paiement. Dans le cas où vous n'obtiendriez pas satisfaction, vous pouvez vous adresser directement à notre service SAV à l'adresse suivante: REVELL GmbH & Co. KG, Abteilung X, Henschelstraße 20-30, D-32257 Bünde ou Revell GmbH & Co. KG, 14 B, rue du Chapeau Rouge, F-21000 Dijon, France.
Pour tous les autres marchés, merci de prendre contact avec votre détaillant ou distributeur.

Deze bouwdoos werd verscheidene malen volledig gecontroleerd op kwaliteit en gewicht. Klachten kunnen slechts in behandeling worden genomen indien de bouwhandleiding, de uit de doos geknipte EAN - streepjescode en de kassabon zijn meegezonden. Wij vragen om uw begrip dat wij alleen garantie kunnen geven voor huidige artikelen die binnen een periode van de laatste 24 maanden zijn gekocht. Onvolledig ingezonden klachten kunnen niet in behandeling worden genomen. Onderdelen voor ombouw kunnen tegen vooruitbetaling gekocht worden.
Ons adres is: Revell GmbH & Co. KG, Afdeling X, Henschelstrasse 20-30, 32257 Bünde, Duitsland. Deze directe service geldt alleen voor de volgende landen: Duitsland, Benelux, Oostenrijk, Frankrijk, Groot Brittannië.
Klachten afkomstig uit overige landen worden via de eventuele lokale vertegenwoordigers van Revell afgewikkeld. Wij verzoeken U contact op te nemen met uw winkelier.

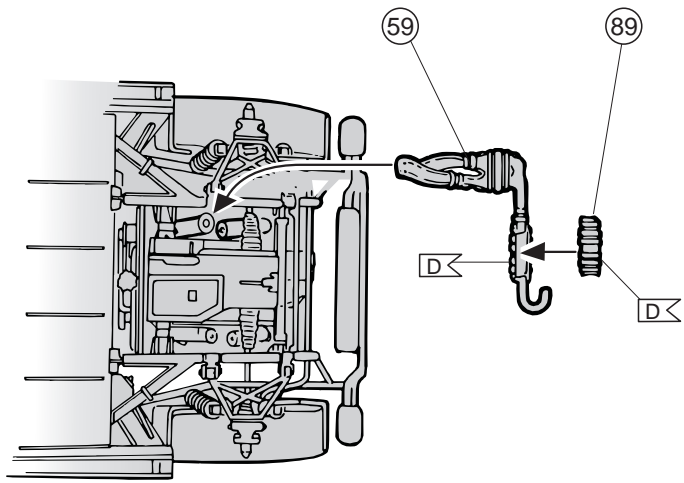




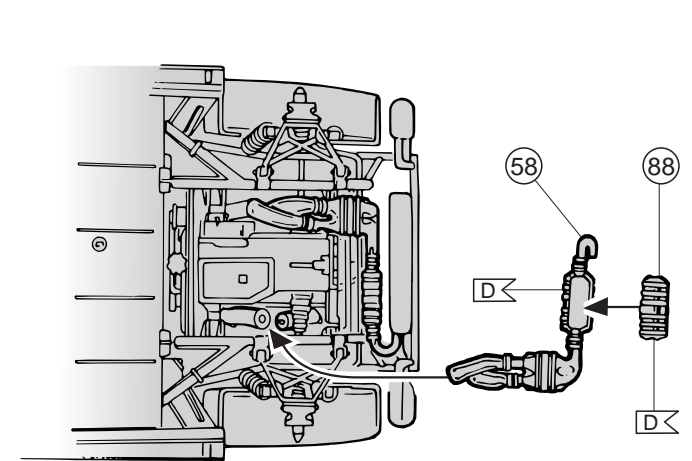




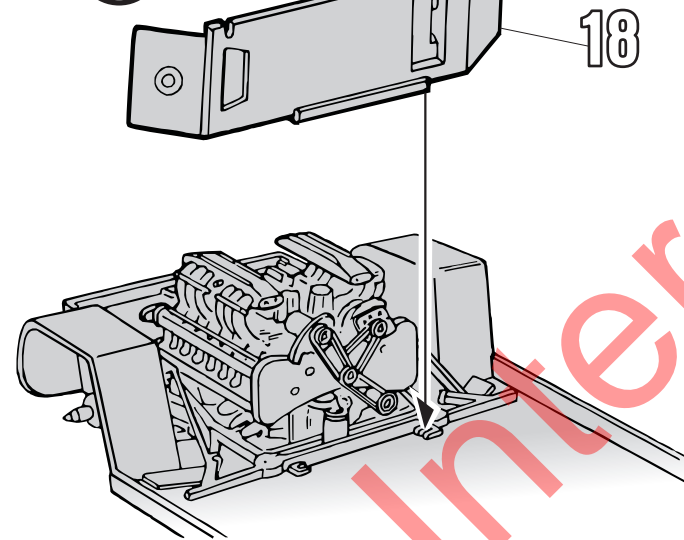
19 



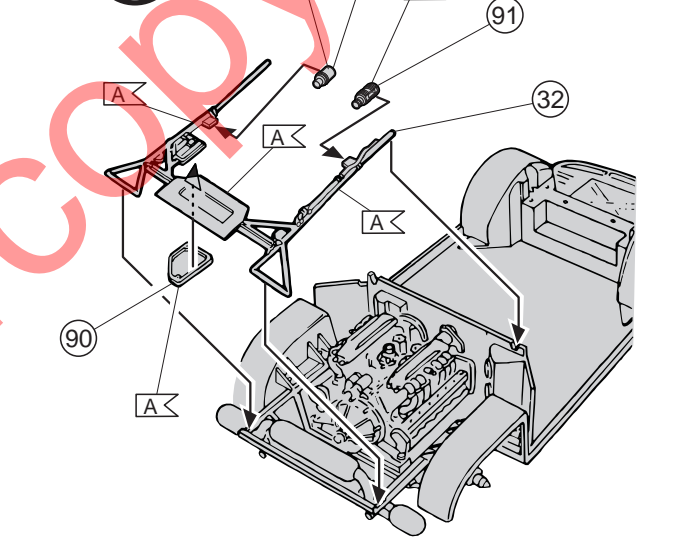
20 



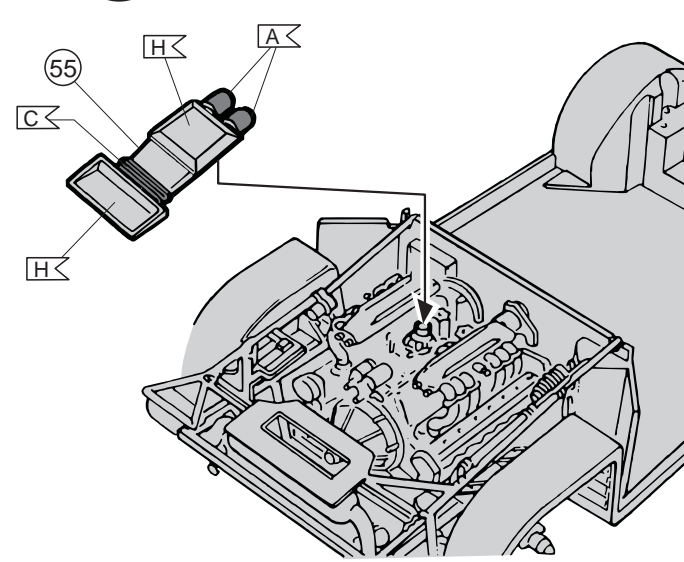
21 



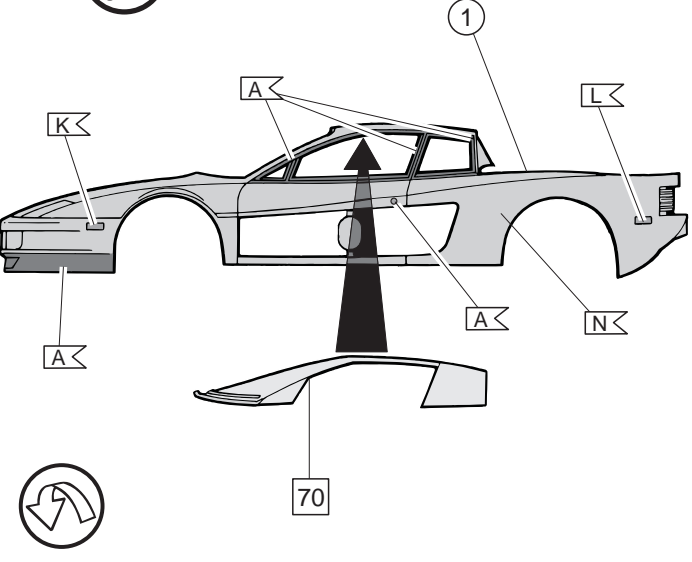
22 

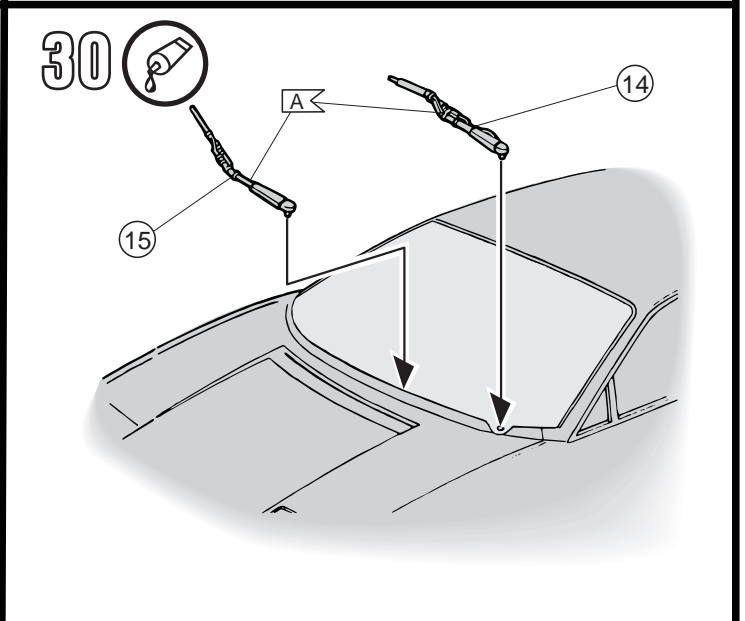
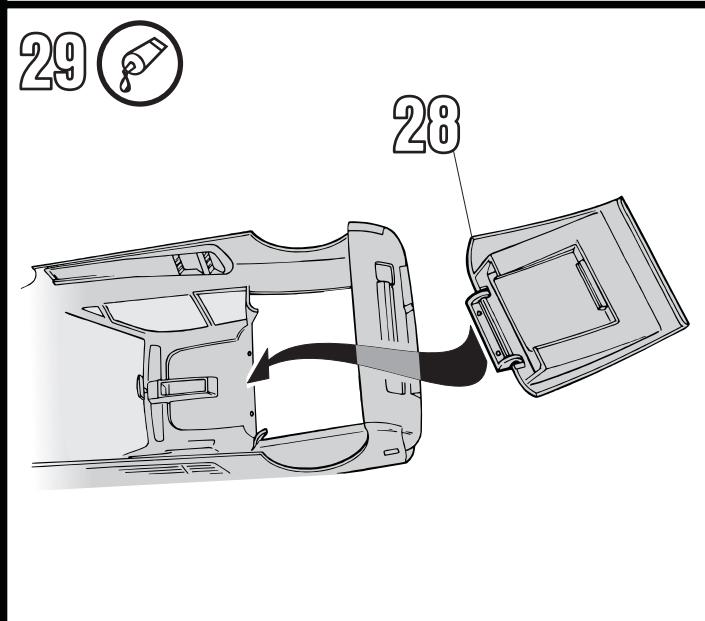
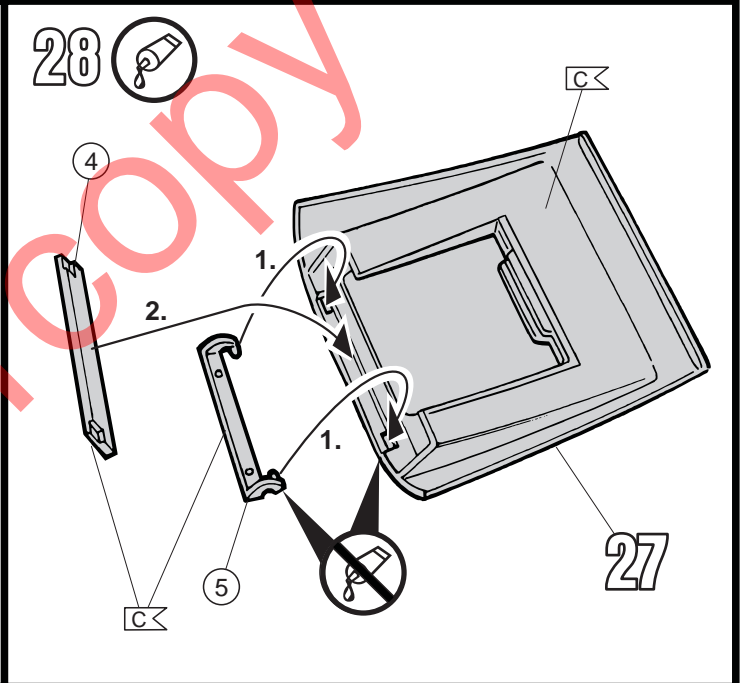
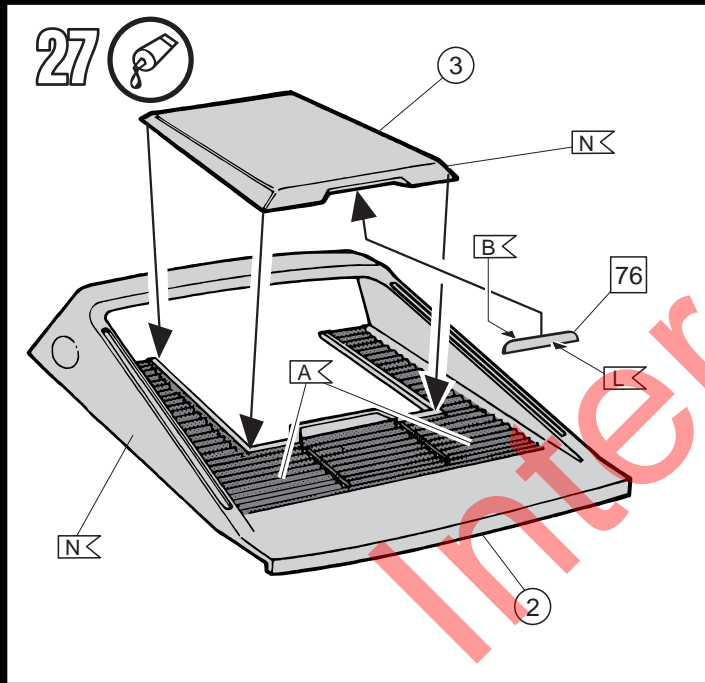
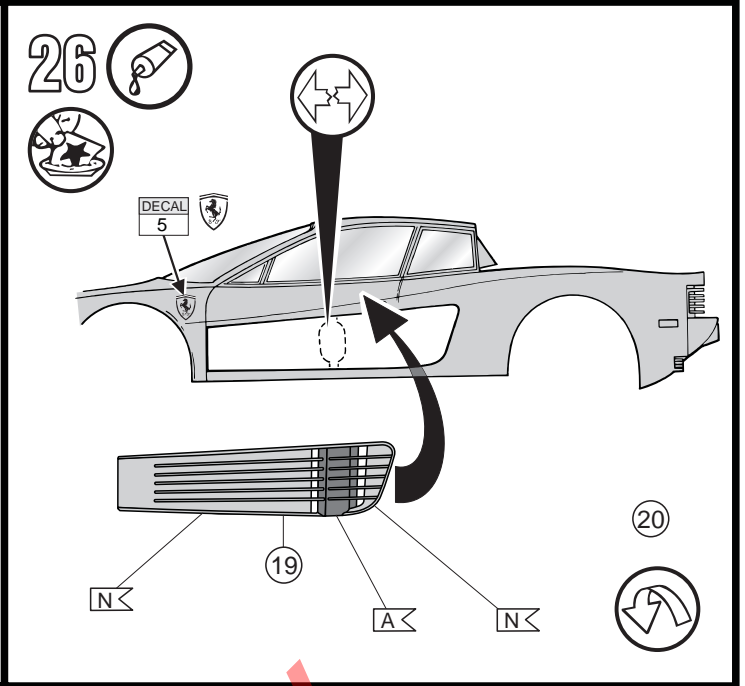
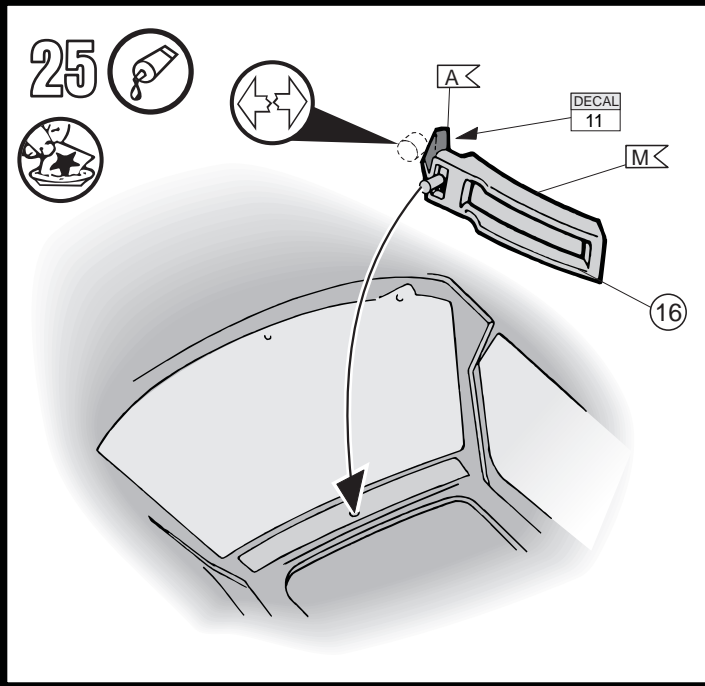


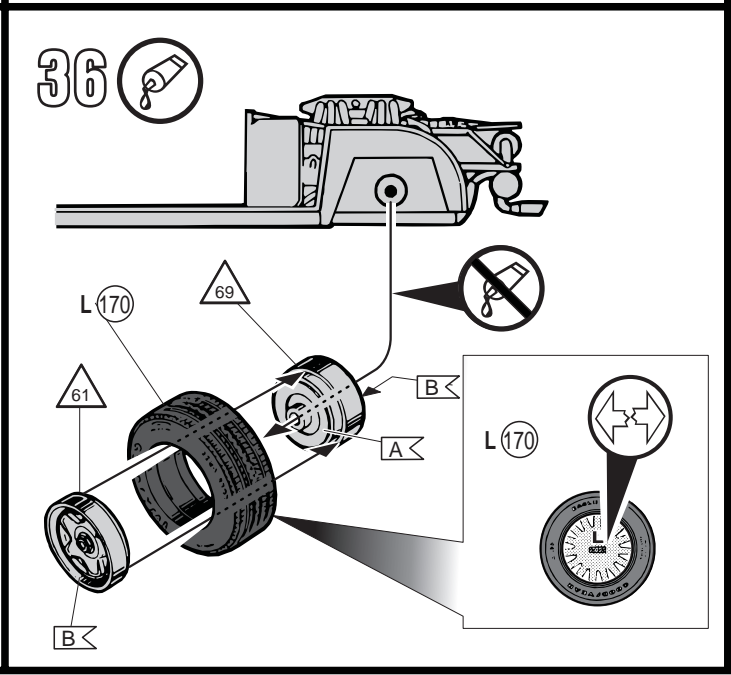
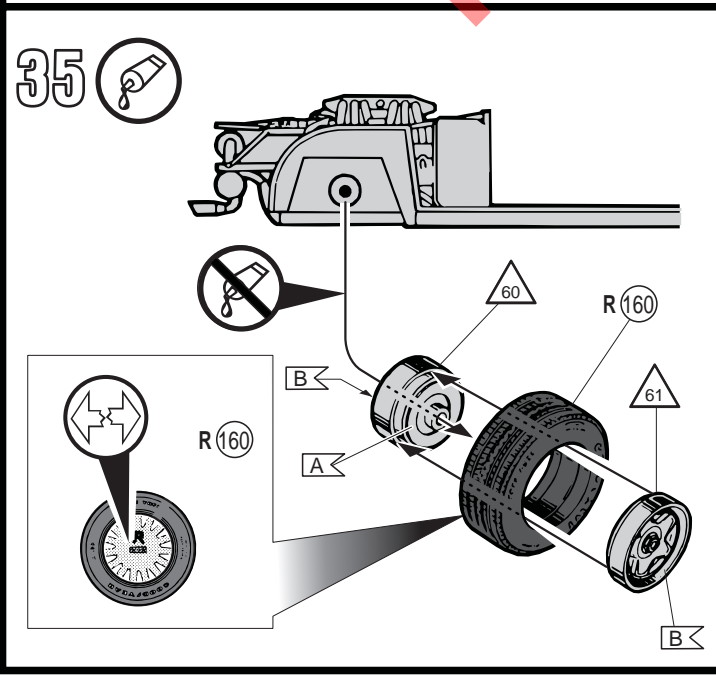
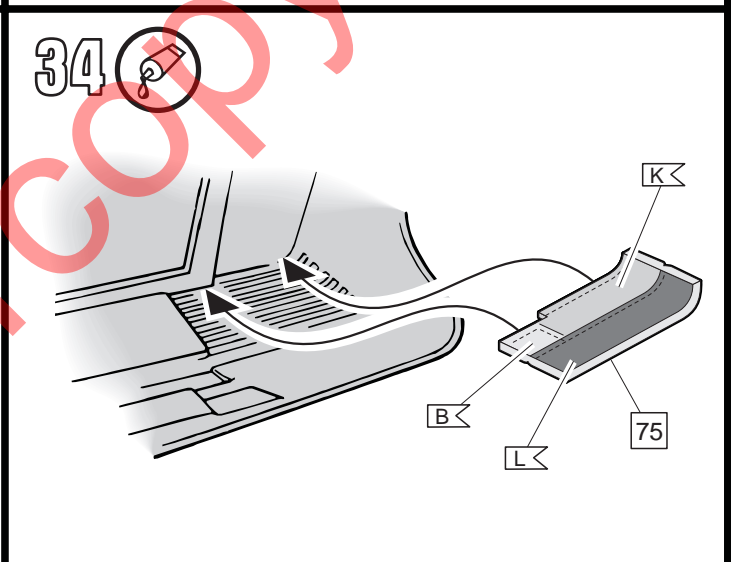
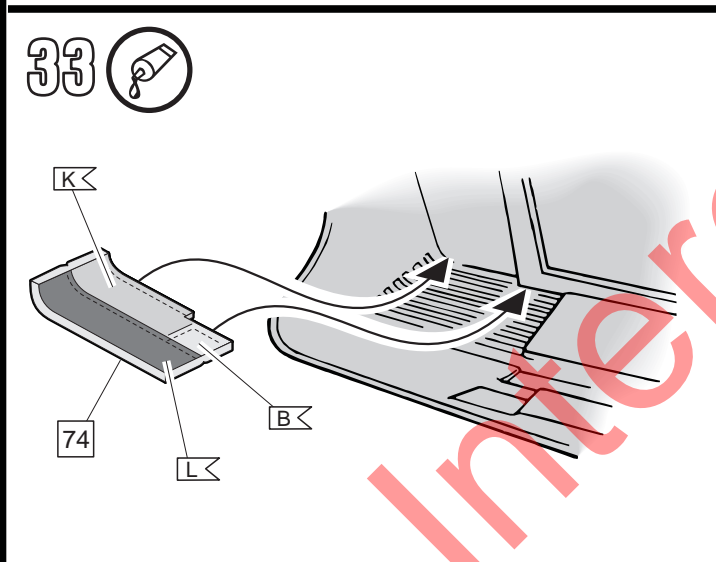
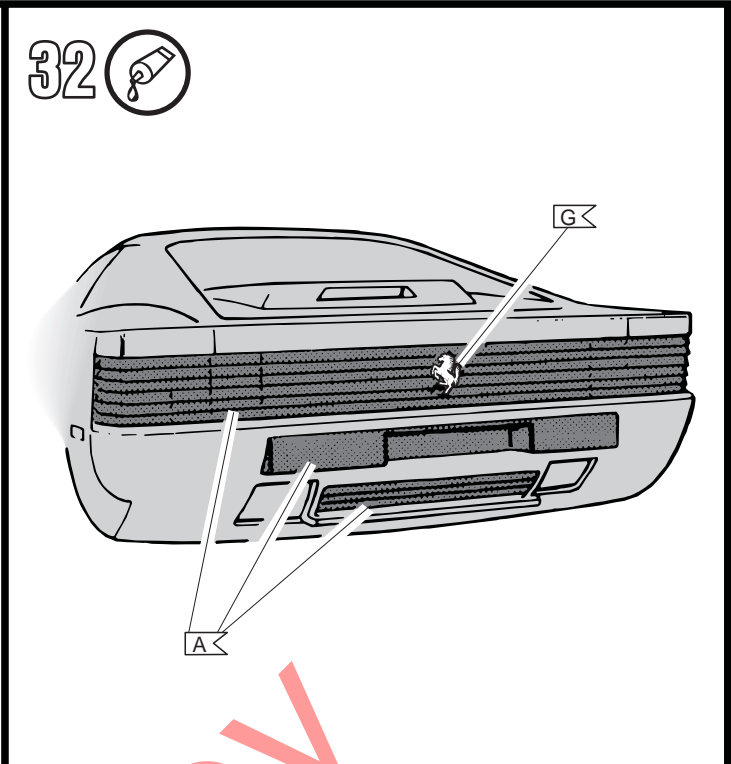
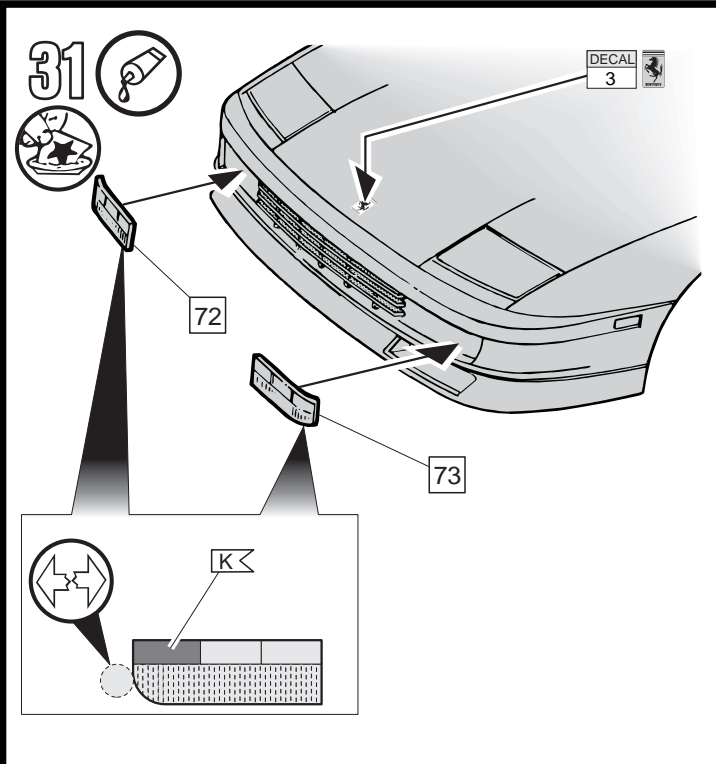
23 



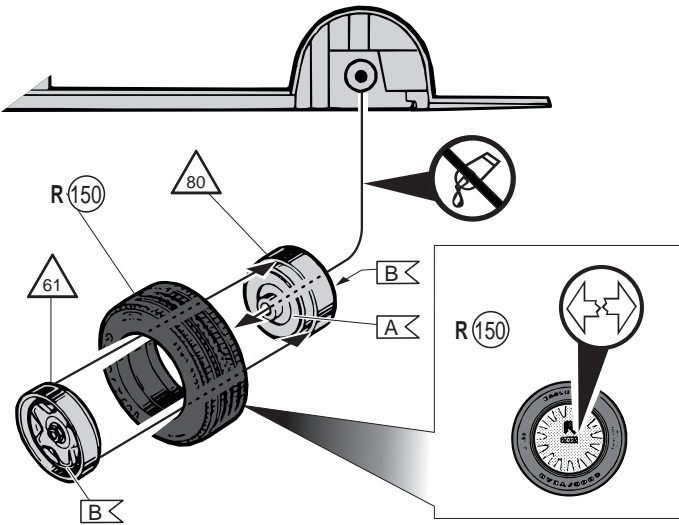
24 



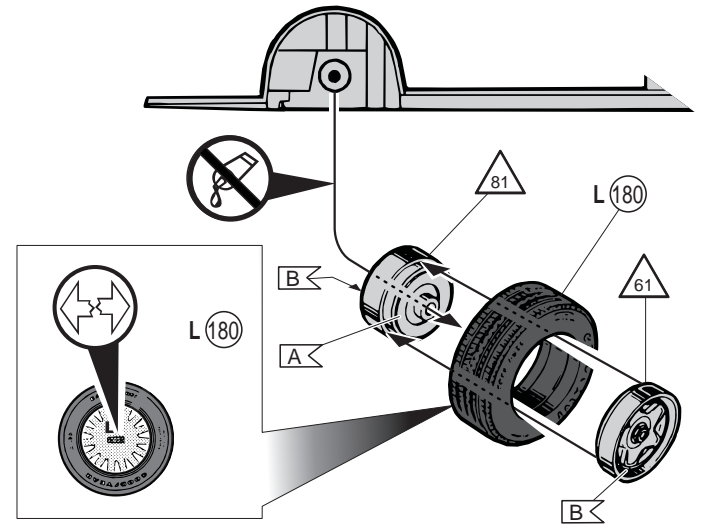




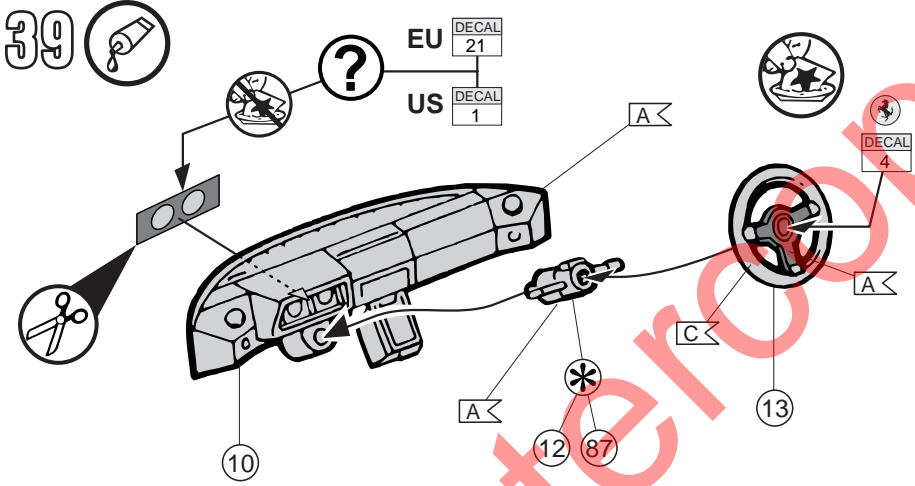
37 



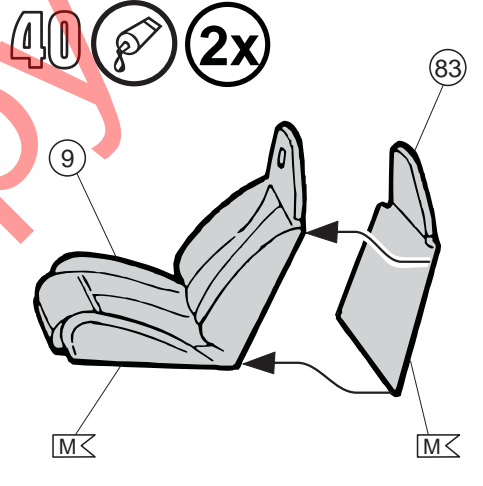
38 



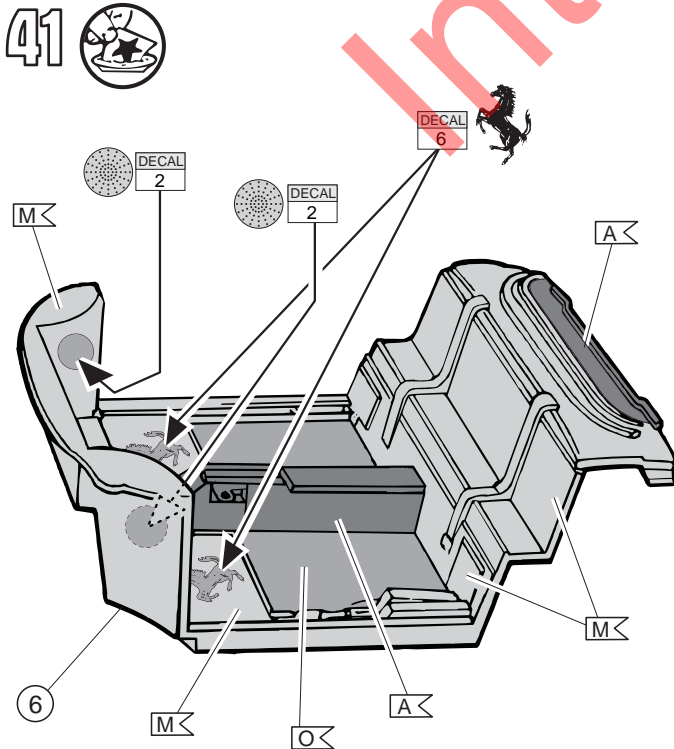
39 



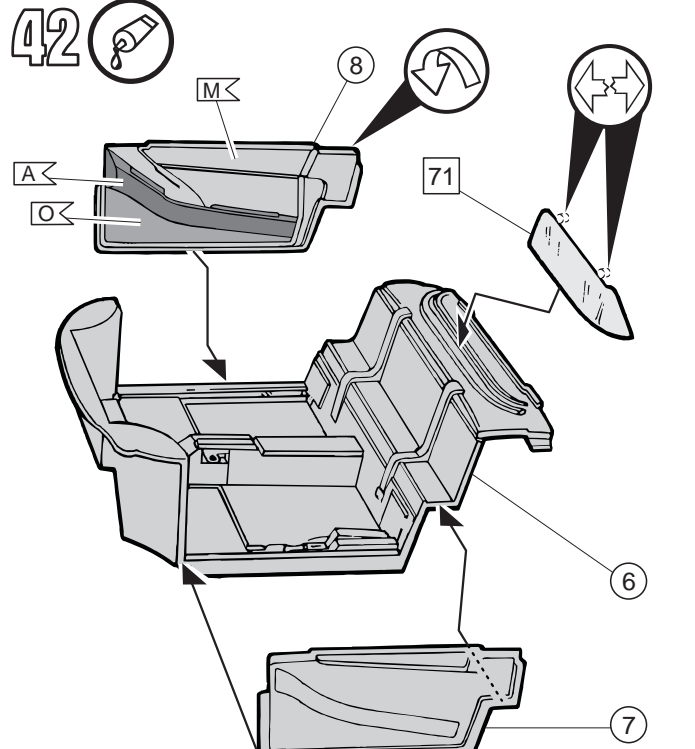
40  2x



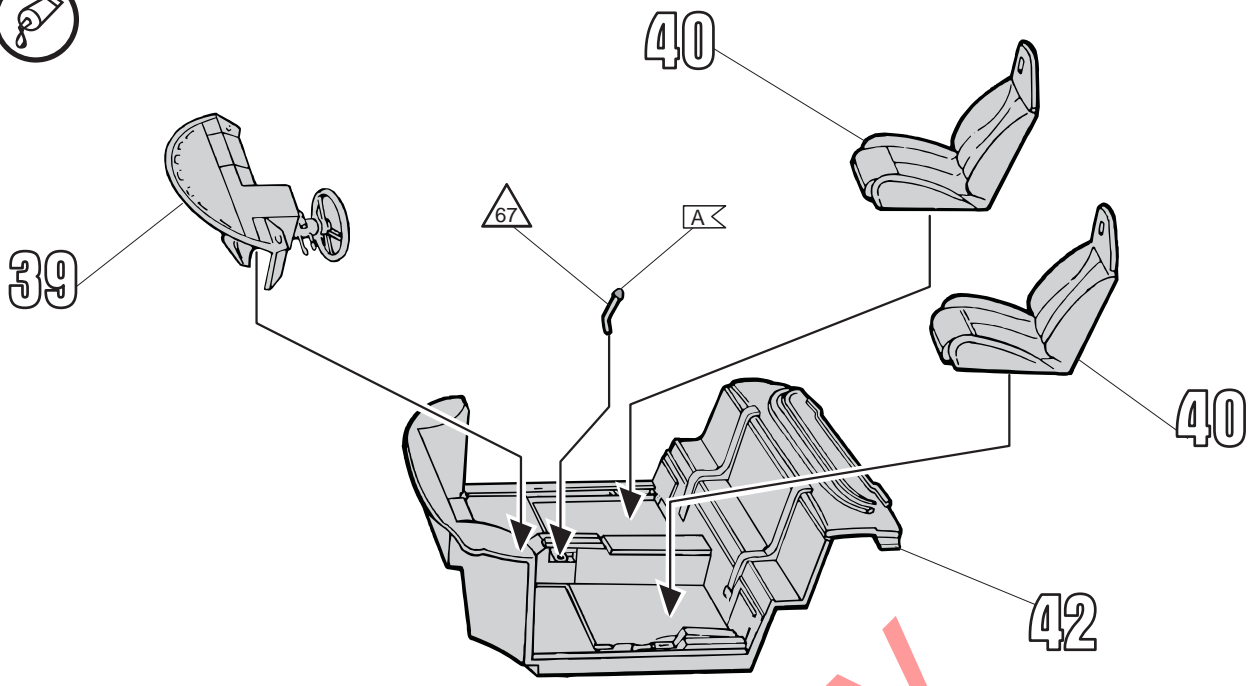
41 



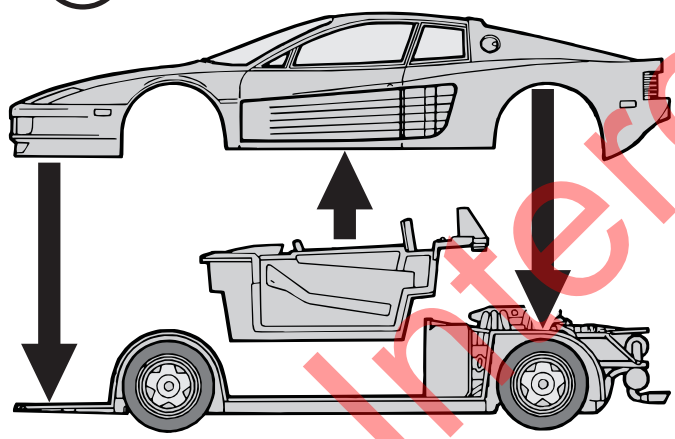
42 



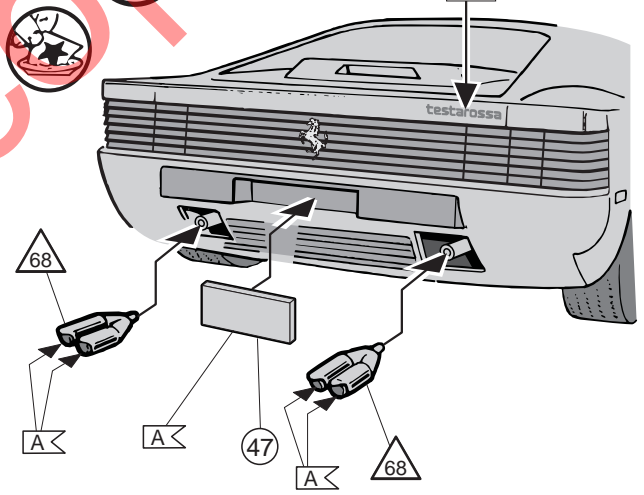
43 



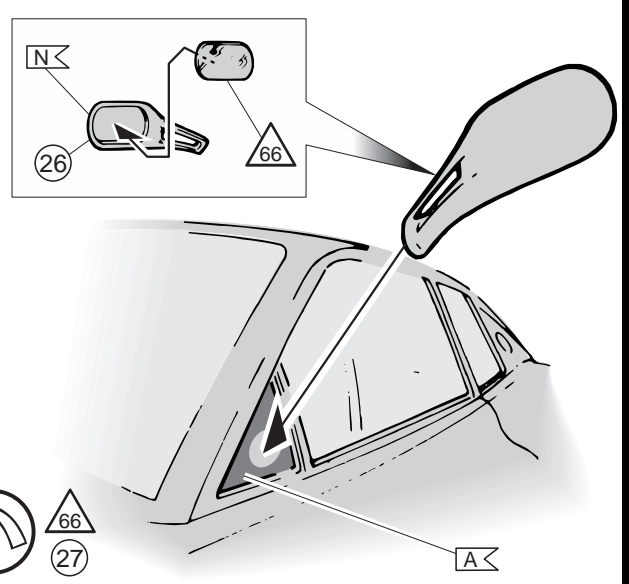
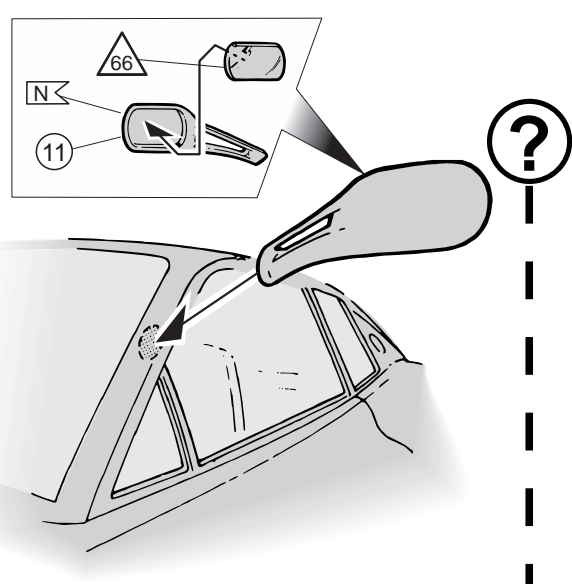
45 



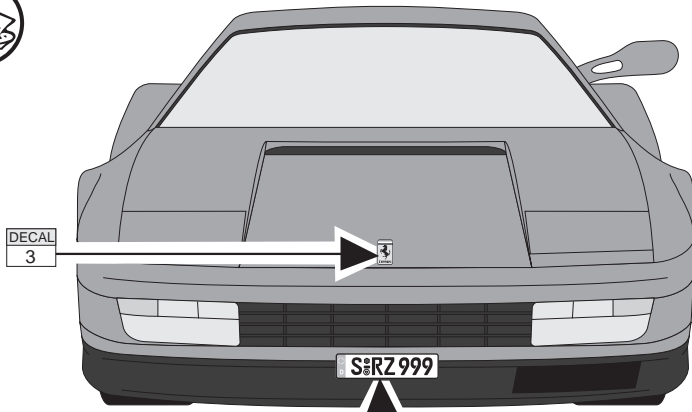
46 



47 



48



07447-0240 Ferrari Testarossa. Print in Ink for Novel Gump & Co. Inc. © 2007 Kinross



- DECAL 12 MO 689 PP
- DECAL 13 S:RZ 999
- DECAL 15 AM-20-CS
- DECAL 16 1386 PA 99
- DECAL 17 testarossa

EUROPE VERSION

US VERSION



DECAL 7

EUROPE VERSION



DECAL 14



DECAL 18



DECAL 20



DECAL 19

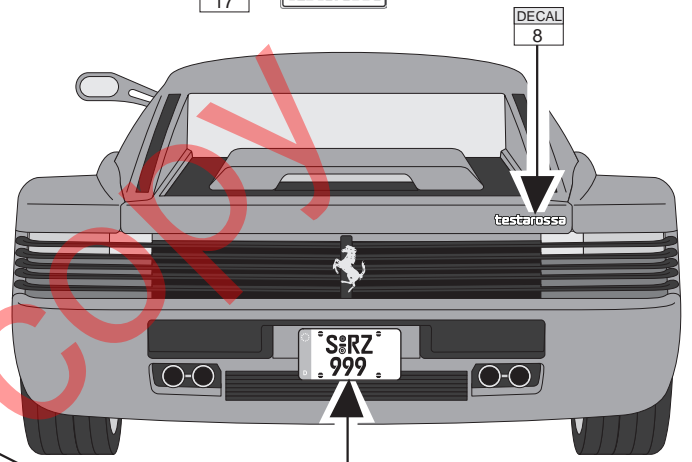
MISC



DECAL 9



DECAL 10



DECAL 8

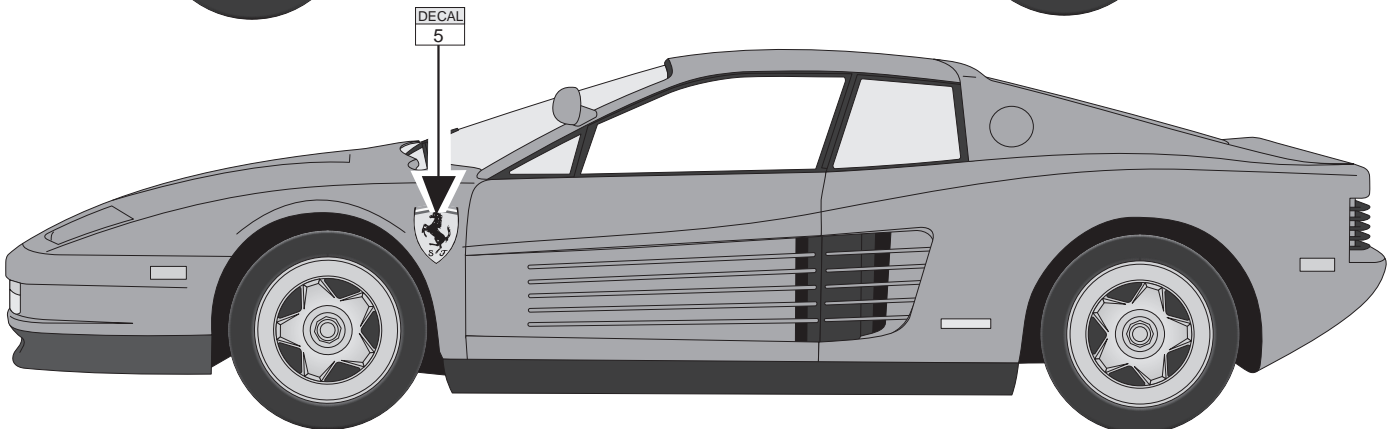
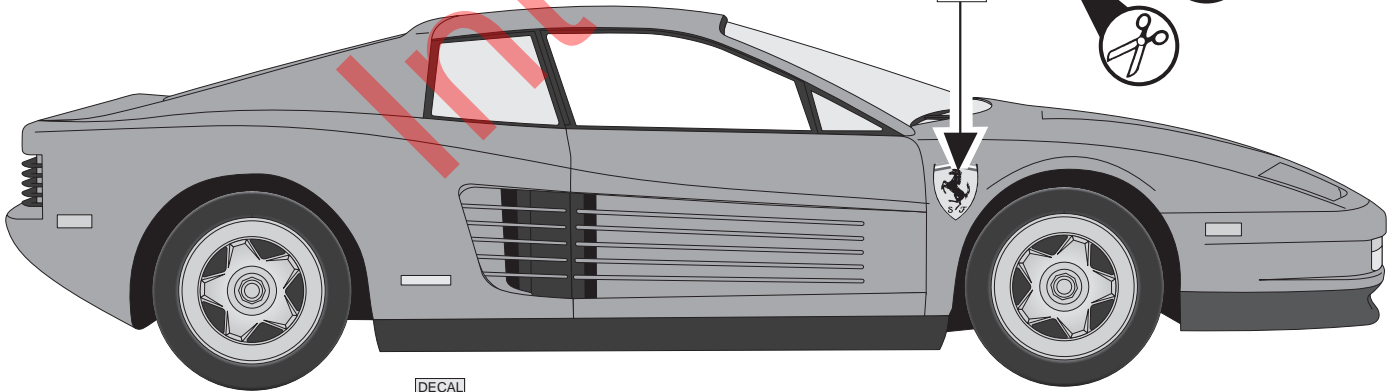
testarossa

S:RZ 999

S:RZ 999

DECAL 5

DECAL 5



DECAL 5