

Revell

'32 Ford Street Rod

07492-0389 A

©2003 BY REVELL GmbH & Co. KG

PRINTED IN GERMANY



'32 Ford Street Rod

In den 60er Jahren entdeckten die Hot Rodder Amerikas ihre Zuneigung zum 32er Ford Roadster, der schon zu seiner Herstellungszeit wegen seines gefälligen Aussehens sehr beliebt war. Dieser Umbau eines 32er Fords verbirgt einen 61er Pontiac V8-Motor mit 6 Stromberg Fallstrom-Vergasern Typ 97 unter seiner Haube. Die Kraftübertragung erfolgt über ein Hochleistungsgetriebe Halibrand „Quick-Change“-Differential an der Hinterachse, wo Schubstreben und Trommelbremsen für Vorschub und Verzögerung sorgen. Die tiefgekröpfte Vorderachse sollte wie die breiten Reifen, aufgezogen auf American Racing Mags, einer besseren Straßenlage dienen. Im Innenraum beschränkte man sich auf wenige Änderungen, d.h. es wurden Stewart-Warner-Instrumente, ein spezialangefertigtes Lenkrad sowie ein Gaspedal in Schuhsohlenform eingebaut. Die Absicht all dieser Maßnahmen war, einen Wolf im Schafspelz zu schaffen, der wie ein harmlos netter Oldie daher kam, es aber faustdick unter dem Blech hatte.

'32 Ford Street Rod

In the sixties, Americas Hot Rodders discovered their affection for the 32 series Ford roadster which was already very popular in its production days due to its stylish appearance. This conversion of a 32 series Ford hides a 61 series Pontiac V8 engine with six type Stromberg downdraft carburetors under the bonnet. A high-performance Halibrand gearbox transmits power to a quick-change differential at the rear axle, where torque arms and drum brakes govern the forward velocity and deceleration. The dropped front axle and wide tyres on American racing "mags" were added to improve roadholding. With the exception of Stewart Warner instruments, a special steering wheel and an accelerator pedal in the shape of a shoe sole, the interior was left unaltered. All these measures were designed to create a wolf in sheep's clothing, namely a harmless looking oldie that is rearing go.

Form hergestellt und im Eigentum von Revell GmbH & Co. KG/Revell Monogram Inc. Widerrechtliche Nachahmungen werden gerichtlich verfolgt. Ce produit est propriété de la société Revell GmbH & Co. KG/Revell Monogram Inc. Toute utilisation ou duplication frauduleuse fera l'objet de poursuites en justice.

Modelado y en propiedad de Revell GmbH & Co. KG/Revell Monogram Inc. Imitaciones ilícitas serán perseguidas por la ley.

Forma prodotta dalla Revell GmbH & Co. KG/Revell Monogram Inc. e di proprietà della stessa impresa, la quale procederà legalmente contro ogni imitazione abusiva.

Malli on Revell GmbH & Co. KG/Revell Monogram Inc. valmistama ja omaisuutta. Laittamaan kopiointiin tullaan puuttamaan oikeudellisin toimin.

Formen er produsert og eies av Revell GmbH & Co. KG/Revell Monogram Inc. Etterligning uten tillatelse vil bli gjenstand for rettslig forfølgelse.

Produkcja i prawa własności firmy Revell GmbH & Co. KG/Revell Monogram Inc. Nielegalne podrobienie jest zabronione pod odpowiedzialnością sądową.

Model, Revell GmbH & Co. KG/Revell Monogram Inc. firmasının mülkiyeti altında imal edilmiştir. Kanuna aykırı taklitler mahkemeye takip edilecektir.

A forma előállításja és a tulajdonjog birtokosa a Revell GmbH & Co. KG/Revell Monogram Inc. A jogellenes utántzatokat és hamisítványokat bíróságilag üldözik.

Mould manufactured by and property of Revell GmbH & Co. KG/Revell Monogram Inc. Illegal imitations are subject to prosecution.

Vorm vervaardigd door en eigendom van Revell GmbH & Co. KG/Revell Monogram Inc. Onrechtmatige nabootsingen worden gerechtelijk vervolgd.

Formas produzidas e de propriedade da Revell GmbH & Co. KG/Revell Monogram Inc. Cópias não autorizadas serão processadas juridicamente como determinado na lei.

Modellen tillverkad av och tillhör Revell GmbH & Co. KG/Revell Monogram Inc. All kopiering beivras enligt lagen om upphovsrätt.

Formen er fremstillet af Revell GmbH & Co. KG/Revell Monogram Inc. som også har ejendomsret. Lovstridige efterligninger sagsøges.

Модель изготовлена и является собственностью фирмы Revell GmbH & Co. KG/Revell Monogram Inc. Противозаконные подделки преследуются в судебном порядке.

Η μορφή κατασκευάστηκε και περιγράφει στην ιδιοκτησία της Revell GmbH & Co. KG/Revell Monogram Inc. Οι παράνομες αντιγραφές θα καταδικάζονται δικαστικώς.

Tvar byl vytvořen firmou Revell GmbH & Co. KG/Revell Monogram Inc. a je jejím vlastnictvím. Proti nezákonným napodobením se bude postupovat soudní cestou.

Forma je proizvedene in je vlasništvo Revell GmbH & Co. KG/Revell Monogram Inc. Neovlaščene kopije bodo pravno kažnjene.

Vor dem Zusammensetzen gut durchlesen!

Read before you start!

D: Achtung: Jedes Teil ist nummeriert (1). Reihenfolge der Montageschritte beachten. Benötigte Werkzeuge: Messer und Feile zum Entfernen und Entgraten der Teile (2) Gummiband, Klebeband und Wäscheklammern zum Zusammenhalten der klebten Einzelteile (3). Plastikteile in einer milden Waschlösung reinigen und an der Luft trocknen, damit der Farbanstrich und die Abziehbilder besser haften. Vor dem Ankleben prüfen ob Teile passen, Klebstoff sparsam auftragen Chrom und Farbe an den Klebeflächen entfernen. Kleine Teile anstreichen, bevor sie vom Rahmen entfernt werden (4) (5). Farben gut durchtrocknen lassen, erst dann den Zusammenbau fortsetzen. Jedes Abziehbildmotiv einzeln ausschneiden und ca. 20 Sekunden in warmes Wasser tauchen. Das Motiv an der bezeichneten Stelle vom Papier abschieben und mit Löschpapier andrücken.

NL: OPGELET: Voor de montage eerst goed de handleiding lezen. Elk onderdeel is genummerd (1). Let op de montagevolgorde. Benodigd gereedschap: mes en vijl voor het afbramen van de onderdelen (2); elastiek, plakband en wasknijpers voor het bij elkaar houden van de gelijmde onderdelen (3). Plastic onderdelen met een zacht afwasmiddel reinigen en vanzelf laten drogen, zodat de verf en de decals beter hechten. Controleer voor het lijmen of de onderdelen passen; lijm dun opbrengen. Chrom en verf van de lijmvlakken verwijderen. Kleine onderdelen voren voordat ze van het raam worden verwijderd (4) (5). Verf goed laten drogen, dan pas verdergaan met de montage. Elke decal afzonderlijk uitsnijden en ca. 20 sec. in warm water dopen. De decal op de aangegeven plaats van het papier schuiven en met vloeipapier andrukken.

GB: ATTENTION: Read the instructions thoroughly prior to assembly. Each component is numbered (1). Adhere to specified sequence of assembly. Tools required: knife and file for removal of components from frame (2); rubber band, adhesive tape and clothes pegs for clamping components together after applying adhesive (3). Clean plastic components in a mild detergent solution and allow to air-dry so that paint and transfers adhere better. Prior to applying adhesive, check to see whether the components fit together; apply adhesive sparingly. Remove chrome and paint from the contact surfaces. Paint small components before removing them from the frame (4) (5). Allow paint to dry well, and only then continue to assemble. Cut out each transfer individually and immerse in warm water for approx. 20 seconds. Slide transfer off paper and into designated position, then press on with blotting paper.

F: ATTENTION : lisez bien la notice de montage avant de commencer. Chaque pièce est numérotée (1). Respectez l'ordre des opérations. Outils nécessaires : couteau et lime pour ébarber les pièces (2); élastiques, ruban adhésif et pinces à linge pour maintenir les pièces collées (3). Nettoyez les pièces en matière plastique dans une solution douce de lavage et faites-les sécher à l'air afin que la peinture et les décalcomanies tiennent mieux. Avant de mettre la colle, vérifiez si les pièces s'adaptent bien les unes aux autres; mettez peu de colle. Enlevez le chrome et la peinture des surfaces de collage. Peignez les petites pièces avant de les détacher de la grappe (4)(5). Laissez bien sécher la peinture avant de poursuivre l'assemblage. Découpez chaque décalcomanie séparément et plongez-la dans de l'eau chaude pendant 20 secondes environ. A l'endroit marqué, faites glisser le motif pour le séparer du papier et pressez-le sur emplacement avec du papier buvard.

E: ¡Atención! Antes de comenzar con el ensamblaje, leer detenidamente las instrucciones. Cada pieza va numerada (1). Téngase en cuenta el orden de operaciones del ensamblaje. Herramientas necesarias: Cuchilla y lima para desbarbar las piezas (2). Cintas de goma, cinta adhesiva y pinzas de ropa para sujetar las piezas pegadas (3). Lavar las piezas de plástico en una solución de detergente suave y dejar que se sequen al aire para mejorar así la adhesión de la pintura y de las calcomanías. Antes de aplicar el pegamento comprobar si las piezas quedan correctamente adaptadas. Aplicar el pegamento sin excederse. Alejar de las superficies de pegado el cromado y la pintura. Pintar las piezas pequeñas antes de desprenderlas de su sujeción (4) (5). Antes de proseguir con el ensamblaje, dejar que se seque bien la pintura. Recortar las calcomanías una por una y sumergirlas durante unos 20 segundos en agua caliente. Deslizar del papel la calcomanía en el lugar adecuado y apretarla colocando encima de ella papel secante.

I: ATTENZIONE: Prima dell'assemblaggio leggere attentamente le istruzioni di montaggio. Ogni pezzo è numerato (1). Tener presente la successione delle fasi di assemblaggio. Attrezzi necessari: coltello e lima per togliere la sbavatura dai pezzi (2), nastro adesivo e mollette da bucato per tenere insieme i pezzi singoli dopo averli incollati (3). Lavare i particolari in plastica con un detergente delicato e lasciarli asciugare all'aria, per una migliore adesione della strato di colore e della figura decalcolabile. Prima di incollare, verificare che i pezzi si abbinino bene tra di loro; applicare il collante con parsimonia. Togliere cromo e colore dalle superfici da incollare. Dipingere i piccoli accessori sul supporto prima di rimuoverli (4) (5). Far seccare bene la vernice prima di proseguire con l'assemblaggio. Ritagliare singolarmente ogni figura ed immergerla in acqua tiepida per 20 secondi circa. Applicare il motivo nella posizione segnata e tamponarlo con carta assorbente.

S: OBS: Läs instruktionerna noga igenom innan du sätter modellen samman. Vardera detalj är numrerad (1). V g beakta följden i sammansättningsstegen. Verktyg, som du kommer att behöva: kniv och fil för att skrapa detaljerna rena (2), gummiringar, tejp och klädnyppor för att hålla samman de limmade detaljerna (3). Rengör plastdetaljerna i en mild tvättmedellösning och torka dem i luften för att lack och dekaler skall hålla bättre. Kolla, om detaljerna passar ihop innan du klistrar dem och använd limmet sparsamt. Avlägsna krom och lack från ytor, som kommer att limmas ihop. Måla de små detaljerna innan du avlägsnar dem från ramen (4) (5). Låt lacket riktigt torka igenom innan du fortsätter med sammansättningen. Skär av varje dekalmotiv enskilt och doppa det i varmt vatten i ca 20 sekunder. Flytta motivet bort från pappret genom att trycka vid det angivna stället och tryck fast med löskpapper.

DK: BEMÆRK: Inden sammensætningen begynder, skal byggevejledningen læses godt igennem. Hver del er nummereret (1). Rækkefølgen af monteringsstrinene skal overholdes. Nødvendigt værktøj: Kniv og fil til afgratning af delene (2); gummibånd, tape og tøjklammer til at holde de klæbede (3) enkeltdele sammen. Plastikdelene renses i en mild sæbelud og lufttørres så malingen og overføringsbillederne bedre kan hæfte. Inden påførelsen kontrolleres om delene passer; limen påføres sparsommeligt. Krom og farve fjernes fra klæbefladerne. De små dele males inden de fjernes fra rammen (4) (5). Lad farven tørre godt inden sammensætningen fortsættes. Overføringsbilledernes motiver skæres ud enkeltvis og dypes ca. 20 sek. i varmt vand. Skub motivet fra papiret og tryk det fast med løskpapper.

GR: ΠΡΟΣΟΧΗ: Πριν τη συναρμολόγηση, διαβάστε καλά τις οδηγίες. Κάθε εξάρτημα είναι αριθμημένο (1). Προσέξτε τη σειρά "των βημάτων" συναρμολόγησης. Απαιτούμενα εργαλεία: μαχαίρι και λίμα για τη λείανση των εξαρτημάτων (2), λαστιχένια ταινία, κολλητική ταινία και μανταλάκια για τη συγκράτηση των κολλημένων μεμονωμένων εξαρτημάτων (3). Καθαρίστε τα πλαστικά εξαρτήματα μέσα σε ένα "μαλακό" καθαριστικό διάλυμα και στεγνώστε τα στον αέρα, ώστε να υπάρξει καλύτερη πρόσφυση του χρώματος και των χαλκομανιών. Πριν το κόλλημα, ελέγξτε αν ταριχώματα μεταξύ τους τα εξαρτήματα. Επαλείψτε οκονομικά την κόλλα. Απομακρύνετε από τις επιφάνειες επικόλλησης, χρώμα και βαφή. Βάψτε τα μικρά εξαρτήματα, πριν απομακρυνθούν από το πλαίσιο (4) (5). Αφήστε να στεγνώσουν καλά τα χρώματα και ύστερα συνεχίστε τη συναρμολόγηση. Κόψτε ξεχωριστά το κάθε μοτίβο των χαλκομανιών και βουτήξτε το σε ζεστό νερό για περ. 20 δευτερόλεπτα. Απομακρύνετε το μοτίβο από το χαρτί, στο σηματοδομένο σημείο και πιέστε το με το στυπώχαρτο.

N: OBS! Les nøye igjennom monteringsanvisningen før sammenbyggingen. Hver del er nummerert (1). Folg rekkefølgen på monteringsstrinene. Nødvendig værktøy: Kniv og fil for fjerning av grader på delene (2), gummibånd, tape og tøyklapper for å holde sammen de limede enkeltdelene (3). Rengjør plastdelene i mildt såpevann og la dem lufttørke, slik at fargen og bildene sitter bedre. Før pålimingen må det kontrolleres om delene passer: Ta på litt lim. Fjern krom og farge på klæbeflatene. Mal de små delene før de fjernes fra rammen (4) (5). La fargene tørke godt før sammenmonteringen fortsettes. Skjær ut hvert av motivene for seg og legg dem i varmt vann i ca. 20 sekunder. Skyv motivet fra papiret på det merkede stedet og trykk på med trekkpapper.

P: ATENÇÃO: Antes de iniciar a montagem leia atentamente o manual de construção. Todas as partes componentes são numeradas (1). Atentar para a sequência das etapas de montagem. Ferramentas necessárias: Faca e lixa para aparar a rebordar das peças (2), elástico, fita adesiva e molas de roupa para sustentar as peças (3) durante a colagem. As peças de matéria plástica devem ser limpas numa solução fraca de detergente e secas ao ar, de forma que a demão de tinta e os decalques tenham uma boa adesão. Antes de colar, verificar se as peças encaixam; utilizar a cola em pequena quantidade. Eliminar o cromado e a tinta das superfícies a serem coladas. Não passar cola nas peças que ainda se encontram fixas na grade de matéria plástica. Pintar as peças pequenas antes de retirá-las da grade (4) (5). Deixar a tinta secar completamente para depois continuar com a montagem. Cortar separadamente cada um dos decalques e mergulhá-los em água morna durante aproximadamente 20 segundos. Decalcar os motivos do papel na posição indicada e secar com mata-borrão.

FIN: HUOMIO: Lue rakennusohjeet huolellisesti ennen kokoamista. Jokainen osa on numeroitu (1). Huomioi osien oikea asennusjärjestys. Tarvitavat työkalut: Veitsi ja viila osien ylimääräisten purseitten poistamiseen (2); kuminauha, teippiä ja pyykkipoikia yhteenliimittävien osien paikallaanpitämiseksi (3). Puhdista muoviosat miedolla pesuaineliuoksella ja anna niiden kuivua itestään, jotta maali ja siirtokuvat tarttuvat niihin paremmin. Tarkasta ennen liimausta, että osat sopivat toisiinsa; levitä liimaa säästeliäästi. Poista kromaus ja maali liimainnosta. Maalaa pienet osat ennen kuin irrotat ne pidinraameista (4) (5). Anna maalin kuivua kunnolla ennen kuin jatkat kokoamista. Leikkaa jokainen siirtokuva erikseen irti ja upota lämpimään veteen n. 20 sekunniksi. Irrota kuvio paperiin merkitystä kohdasta samalla painamalla imupaperi kuvion toista puolta vasten.

RUS: Внимание: Перед сборкой хорошо прочитайте руководство по монтажу. Каждая деталь пронумерована (1). Соблюдать последовательность монтажа. Необходимые рабочие инструменты: нож и напильник для зачистки деталей (2); резиновая лента, клейкая лента и зажимы для сушки белья для прижимания склеиваемых отдельных деталей (3). Детали из пластика очистить в растворе мягкого моющего средства и высушить на воздухе для того, чтобы краска и переводные картинки лучше прилипали. Перед приклеиванием проверить, подходят ли детали; клей наносить экономно. Хром и краску удалить с поверхностей склеивания. Небольшие детали покрасить перед тем, как они будут удалены из рамок (4) (5). Краску необходимо хорошо просушить, только после этого продолжать сборку. Каждую соответствующую переводную картинку отдельно вырезать и примерно на 20 секунд окурить в теплую воду. На обозначенном месте картинку отделить от бумаги и прижать промокальной бумагой.

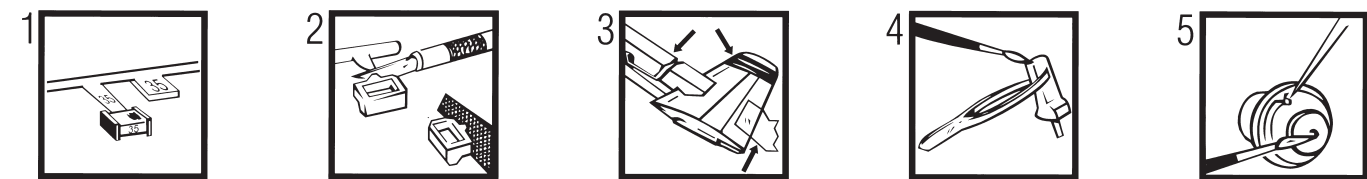
PL: UWAGA: Przed składaniem przeczytać dokładnie instrukcję montażu. Każda część jest ponumerowana (1). Zwrócić uwagę na kolejność przeprowadzania poszczególnych punktów montażowych. Potrzebne narzędzia: nóż oraz pilnik do usunięcia nadziorów z poszczególnych elementów (2); taśma gumowa, taśma klejąca, klamki do bielizny dla przytrzymania sklejonych elementów (3). Wymyć plastikowe części w wodzie z delikatnym środkiem myjącym oraz osuszyć na powietrzu, aby zapewnić lepszą przylepność farby oraz kalkomanii. Sprawdzić przed przyklejaniem, czy dane elementy pasują do siebie; nanosić klej oszczędnie. Usunąć chrom oraz farbę z powierzchni przeznaczonych do klejenia. Małe elementy pomalować jeszcze przed wycięciem z ramki (4) (5). Farbę dobrze wysuszyć, dopiero potem kontynuować składanie części. Wyciąć pojedynczo każdy z motywów kalkomanii i zanurzyć na 20 sekund w ciepłej wodzie. Ściągnąć motywy z papieru na oznaczone miejsce i docisnąć bibułą.

TR: DİKKAT: Birleştirmeden önce montaj talimatını iyice okuyun. Her parça numaralandırılmıştır (1). Montaj adımları sırasına dikkat edin. Gereklî takımlar: Parçaların çapağını almak için bıçak ve eğe (2); lastik bant, yapıştırılmış parçaların bir arada tutmak için yapıştırma bandı ve çamaşır mandalı (3). Plastik parçaları yumuşak bir deterjan ile temizleyin, boya ve çikartmaların daha iyi yapışması için, açık havada kurutun. Yapıştırmadan önce parçaların uyup uymadığını kontrol edin; yapışkanı idareli bir şekilde sürün. Krom ve boyayı yapıştırma yüzeylerinden temizleyin. İskeletten sökmeden önce, küçük parçaları boyayın (4) (5). Boyayı iyice kurumaya bırakın, sonra montaja devam edin. Her çıkartma motifini tek tek kesin ve yaklaşık 20 saniye sıcak suya daldırın. Motifleri işaretlenen yere kağıttan itin ve silme kağıdı ile bastırın.

CZ: POZOR: Před sestavením montážního návodu důkladně pročíst. Každý díl je očíslovan (1). Bjezte na poradi montážních kroků. Potřebné nástroje: Nůž a pilník k odstranění výronků na dílech (2); pryzová páska, lepicí páska a količky na prádlo pro přidržování lepených jednotlivých dílů (3). Díly z plastické hmoty vyčistit v roztoku jemného pracího prostředku a nechat vyschnout na vzduchu, za účelem zajištění lepší přilnavosti barevného nátěru a obtisků. Před nalepením zkontrolovat, zdali díly ležící; lepidlo nanášet úsporně. Chrom a barvu na lepených plochách odstranit. Malé díly natřít před jejich odstraněním v druhé. Barvy nechat dobře proschnout, teprve potom pokračovat v sestavení. Každý motiv obtisku jednotlivě vyřiznout a ponořit do teplé vody na dobu přibližně 20 sekund. Motiv na označeném místě z papíru odsunout a přitlačit pomocí stíracího papíru.

H: FIGYELEM: Az összeállítás előtt az építési útmutatót alaposan át kell olvasni. Minden alkatrészt számmal láttak el (1). A szerelési lépések sorrendjére ügyelni kell. Szükséges szerszámok: kés és reszelő az alkatrészek sorjántárisához (2); gumiszalag, ragasztószalag és ruhacsipesz az összeragasztott alkatrészek megtartásához (3). A műanyag alkatrészeket lágy mosószeres oldatban kell tisztítani és a levegőn kell megszáritani, hogy a festékbevonat és a matricák jobban tapadjanak. A felragasztás előtt ellenőrizni kell, hogy az alkatrészek összeillenek-e; a ragasztóanyagot takarékosan kell felhordani. A krómot és festéket a ragasztási felületekről el kell távolítani. A kisméretű alkatrészeket a keretből történő eltávolítás előtt be kell festeni (4) (5). A festékeket hagyni kell jól megszáritani, az összeszerelést csak ezután szabad folytatni. Minden matrica-motívumot egyesével kell kivágni és kb. 20 másodpercere meleg vízbe kell áztatni. A motívumot a megjelölt helyen a papírról lecsúsztatni és itatóspapírral felnyomni.

SLO: UPOZORILO: pred sestavo dobro prečitati upozorilo za sestavo. Vsaki del je označen (1). Slediti sled postopka pri montiranju. Potrebno orodje: noži in orodje za delitev delov (2), gumijaste trake, traka z lepilom in klucke za učvrstilo zalepenih delov (3). Plastične dele očistiti z blagim deterdžentom, sizzati na zraku da bi se sloji barve in preslikači boljše prijeli. Pre lepjenje obvetno preveriti če se deli uklapajo eden v drugi. Počasi nanašati lepilo. Na površinah na katere nanašamo lepilo treba prvo odstraniti hrom in barvo. Manjše dele prvo treba premazati in psotem oddeliti z rama (4) (5). Pustiti da se barve dobro posušijo, in šele potem nastaviti v sestavljanjem. Vsaki preslikač posebno zrezati in potopiti v toplo vodo ca. 20 sekund. Motiv na odrejenem mestu oddeliti od papirja in nanesti z upijačem.



D: Dieser Bausatz wurde in mehreren Qualitäts- und Gewichtskontrollen auf Vollständigkeit überprüft. Reklamationen können nur bearbeitet werden, wenn die Bauanleitung und das aus der Kartage ausgeschnittene EAN-Strichcode-Feld eingeschickt werden. Einzelteile aus unseren Bausätzen für Umbauten usw. liefern wir mit Rechnung per Nachnahme. Unsere Adresse: Revell GmbH & Co. KG, Abteilung X, Henschelstr. 20-30, 32257 Bünde.

GB: The integrity of this construction set has been subjected to numerous quality and weight controls. Claims can only be dealt with an receipt of the assembly instructions and the bar code located on the box. Individual components, for conversion purposes, etc., can be ordered C.O.D. Write to: Revell GmbH & Co. KG, Department X, Henschelstr. 20-30, D-32257 Bünde.

NL: Deze bouwdoos is tijdens meervoudige kwaliteits- en gewichtcontroles op volledigheid gecontroleerd. Reklamaties worden alleen in behandeling genomen, indien de handleiding en de uit de kartonnen doos geknipte streepjescode worden opgestuurd. Onderdelen uit onze bouwdozen voor ombouw etc. sturen wij onder rembours. Ons adres: Revell GmbH & Co. KG., afdeling X, Henschelstr. 20-30, 32257 Bünde.

F: Ce modèle a fait l'objet de plusieurs contrôles de qualité et de poids pour vérifier qu'il n'y manque rien. Les réclamations ne peuvent être examinées que si elles sont accompagnées de la notice d'assemblage et du code-barres GEN découpé dans l'emballage. Nous fournissons contre remboursement, avec facture, des pièces détachées pour nos modèles, destinées à des modifications ou autres travaux. Voici notre adresse: Revell GmbH & Co. KG, Abteilung X, Henschelstr. 20-30, D-32257 Bünde, Allemagne.

Verwendete Symbole/Used Symbols

Bitte beachten Sie folgende Symbole, die in den nachfolgenden Baustufen verwendet werden.

Veuillez noter les symboles indiqués ci-dessous, qui sont utilisés dans les étapes suivantes du montage.

Sirvance tener en cuenta los símbolos facilitados a continuación, a utilizar en las siguientes fases de construcción.

Si prega di fare attenzione ai seguenti simboli che vengono usati nei susseguenti stadi di costruzione.

Huomioi seuraavat symbolit, joita käytetään seuraavissa kokoonmistävaiheissa.

Legg merke til symbolene som benyttes i monteringstrinene som følger.

Prosze zwracać na następujące symbole, które są użyte w poniższych etapach montażowych.

Daha sonraki montaj basamaklarında kullanılacak olan, aşağıdaki sembollere lütfen dikkat edin.

Керjük, hogy a következő szimbólumokat, melyek az alábbi lépésekben alkalmazásra kerülnek, vegyék figyelembe.

Please note the following symbols, which are used in the following construction stages.

Neem a.u.b. de volgende symbolen in acht, die in de onderstaande bouwfasen worden gebruikt.

Por favor, preste atenção aos símbolos que seguem pois os mesmos serão usados nas próximas etapas de montagem.

Observera: Nedanstående piktogram används i de följande arbetsmomenten.

Lasz venligst märke till följande symboler, som benyttes i de följande byggfaser.

Показатели, обратите внимание на следующие символы, которые используются в последующих операциях сборки.

Παρακάτω προσέξτε τα παρακάτω σύμβολα, τα οποία χρησιμοποιούνται στις παρακάτω βηματικές αναρμολογήσεις.

Dbejte prosím na dále uvedené symboly, které se používají v následujících konstrukčních stupních.

Prosimo za Vašu pozornost na sledeče simbole ki se uporabljajo v naslednjih korakih gradbe.



Kleben
Glue
Coller
Lijmen
Engomar
Colar
Incollare
Limmas
Liimaa
Klæbning
Lim
Клеить
Przykleić
κόλλημα
Yapıştırma
Lepeni
ragasztani
Lepiti

Nicht kleben
Don't glue
Ne pas coller
Niet lijmen
No engomar
Não colar
Non incollare
Limmas ej
Älä liimaa
Må ikke klæbes
Ikke lim
Не клеить
Nie przyklejać
μη κολλάτε
Yapıştırılmayın
Nelepit
nem szabad ragasztani
Ne lepiri

Anzahl der Arbeitsgänge
Number of working steps
Nombre d'étapes de travail
Het aantal bouwstappen
Número de operaciones de trabajo
Número de etapas de trabalho
Numero di passaggi
Antal arbetsmoment
Työvaiheiden lukumäärä
Antal arbejdsforløb
Antall arbeidsstrinn
Количество операций
Liczba operacji
αριθμός των εργασιών
İş safhalarının sayısı
Počet pracovných operáci
a munkafolyamatok száma
Številka koraka montaže

Wahlweise
Optional
Facultatif
Naar keuze
No engomar
Alternado
Facoltativo
Valfritt
Vaihtoehtoisesti
Efter eget valg
Valgfritt
Ha valör
Do wyboru
εναλλακτικά
Segmeli
Volitelně
tetszés szerint
način izbire

Abziehbild in Wasser einweichen und anbringen
Soak and apply decals
Mouiller et appliquer les décalcomanies
Transférer in water even laten weken en aanbrengen
Remojar y aplicar las calcomanías
Pör de molho em água e aplicar o decalque
Immergere in acqua ed applicare decalcomanie
Blöt och läst dekalerna
Kostuta siirtokuva vedessä ja aseta paikalleen
Overføringsbilledet lægges i blød og anbringes
Dypp bildet i vann og sett det på
Переводную картинку намочить и нанести
Zmieńczyć kalkomanie w wodzie a następnie nakleić
βουτήξτε τη χαλκομανία στο νερό και τοποθετήστε τη
Çikartmayı suda yumuşatın ve koyun
Obtisk namočite v vode a umistite
a matricát vızben beázatni és felhelyezni
Preslikač potopiti v vodo in zatem nanašati



Mit einem Messer abtrennen
Detach with knife
Détacher au couteau
Met een mesje afsnijden
Separar utilizando un cuchillo
Separar utilizando uma faca
Staccare col coltello
Skär loss med kniv
Irrota veitsellä
Adskilles med en kniv
Skjær av med en kniv
Отделять ножом
Odciać nożem
αφαιρώστε με ένα μαχαίρι
Bir bıçak ile kesin
Oddélit pomocí nože
kés segítségével leválasztani
Oddeliti z nožem

Abbildung zusammengesetzter Teile
Illustration of assembled parts
Figure représentant les pièces assemblées
Afbeelding van samengevoegde onderdelen
Ilustración piezas ensambladas
Figura representando peças encaixadas
Illustrazione delle parti assemblate
Bildn visar dalarna hopsatta
Kuva yhteennilitetyistä osista
Illustration af sammensatte dele
Illustrasjon, sammensatte deler
Изображение смонтированных деталей
Fysunek zlozonych części
απεικόνιση των συναρμολογημένων εξαρτημάτων
Birleştirilen parçaların şekli
Zobrazení sestavených dílů
összeállított alkatrészek ábrája
Slika slopljenega dela

Entfernen
Remove
Détacher
Verwijderen
Sacar
Retirar
Eliminare
Tag loss
Poista
Fjernes
Fjern
Удалить
Usunąć
απομακρύνετε
Odstanit
Odtávolítani
Ostraniti

Loch bohren
Make a hole
Faire un trou
Maak een gat
Practicar un taladro
Perfurar
Fare un foro
Borra hål
Poraa reikä
Der bores et hul
Bor hull
Просверлить отверстие
wywiercić otwór
ανοίξτε τρύπα
Delik açın
Vyvrtat díru
lyukat furni
Narediti lukinjo

Gleichen Vorgang auf der gegenüberliegenden Seite wiederholen
Repeat same procedure on opposite side
Opérer de la même façon sur l'autre face
Dezelfde handeling herhalen aan de tegenoverliggende kant
Realizar el mismo procedimiento en el lado opuesto
Repetir o mesmo procedimento utilizado no lado oposto
Stessa procedura sul lato opposto
Upprepa proceduren på motsatta sidan
Toista sama toimenpide kuten viereisellä sivulla
Det samme arbejde gentages på den modsatte liggende side
Gjenta prosedyren på siden ivers overfor
Повторить такую же операцию на противоположной стороне
Taki sam przebieg czynności powtórzyć na stronie przeciwnej
επανάλάβετε την ίδια διαδικασία στην απέναντι πλευρά
Aynı işlemi karşı tarafta tekrarlayın
Stejný postup zopakovať na protilehlé strane
ugyanez a folyamatot a szemben található oldalon megismételni
Isti postopek ponoviti in na suprotni strani



Bauteile trocknen lassen
Laisser sécher les pièces
Dejar secar las piezas
Deixar secar os componentes
La delene tørke
Allow the parts to dry
Oderdelen laten drogen
Far asciugarsi i componenti
Anna osien kuivua
Låt byggdelarna torka
Lad komponenterne tørre
Części pozostawić do wyschnięcia
Yapı parçalarını kurumaya bırakınız
Jednotlivé díly nechte zaschnout
Αφήστε τα μέρη να στεγνώσουν
Alkatrészeket hagyja száradni
Pustite da sestavni deli posušijo
Дать деталям высохнуть

Klebeband
Adhesive tape
Dévidoir de ruban adhésif
Plakband
Cinta adhesiva
Fita adesiva
Nastro adesivo
Tejp
Teippi
Tape
Tape
Клейкая лента
Taşma klejçasa
κόλλητική ταινία
Yapıştırma bandı
Lepící páska
ragasztószalag
Traka z lepilom

Spitze eines Schraubenziehers erhitzen und auf das herausragende Ende des Plastikstiftes drücken
Heat tip of screwdriver and press on protruding end of plastic pin
Chauffer la pointe du tournevis et appuyer sur la partie saillante de l'extrémité en plastique
De punt van een schroevendraaier verhitten en op het uitstekende einde van de plastic stift drukken
Calentar la punta de un destornillador y oprimir con ella el extremo sobresaliente del pasador de plástico
Aquecer a ponta de uma chave de fendas e pressionar contra a ponta exposta da vareta de plástico
Riscaldare la punta di un cacciavite e premerla sull'estremità sporgente del perno di plastica
Värn spetsen på en skruvmejsel och tryck på plaststiftets utstickande ände
Kuumeenna ruuvitaltan kärki ja paina sillä ulostyöntyvän muovitapin päätä
Spidsen af en skruteværker opvarmes og trykkes mod den ende af plaststiften, der rager ud
Varm opp spissen på en skrutekker og trykk den op den enden av plaststiften som stikker ut
Нагреть острие отвертки и надавить на выступающий конец пластикового штифта
Rozgrzać do gorąca czubek śrubokręta i przyłożyć do wystającej końcówki plastikowego trzpienia
θερμάνετε την μύτη ενός κατσαβιδίου και πιέστε την στο τέρμα του πλαστικού πείρου που εξέρχεται
Bir tornavdanın ucunu ısıtın ve dişarı sarkan plastik pimini ucunu bastırın
Hrot šroubováku ohřát a vtlačit na vyčnívajicí konec kólkliku z plastického hmoty
egy csavarhúzó hegyét felhevíteni és a műanyag csap kiálló végére nyomni
Zagreti vrh odvijka in z njim pritisnit konec plastičnega svinčnika ki gleda ven

D: Beiliegenden Sicherheitstext beachten und nachschlagebereit halten.

E: Please note the enclosed safety advice and keep safe for later reference.

F: Respecter les consignes de sécurité ci-jointes et les conserver à portée de main.

NL: Houdt u aan de bijgaande veiligheidsinstructies en hou deze steeds bij de hand.

E: Observar y siempre tener a disposición este texto de seguridad adjunto.

I. Seguire le avvertenze di sicurezza allegate e tenerle a portata di mano.

P: Ter em atenção o texto de segurança anexo e guard-lo para consulta.

S: Beakta bifogad säkerhetstext och håll den i beredskap.

FIN: Huomioi ja säilytä oheiset varoitukset.

DK: Overhold vedlagte sikkerhedsanvisninger og hav dem liggende i nærheden.

N: Ha alltid vedlagt sikkerhetstekst klar til bruk.

RUS: Соблюдать прилагаемый текст по технике безопасности, хранить его в легко доступном месте.

PL: Stosować się do załączonych karty bezpieczeństwa i mieć ją stale do wglądu.

GR: ροσέξτε τις συνημνές υποδείξεις σε άλεια και υλάξτε τις ται ώστε να τις χτε πάντα σε διαθ ση σας.

TR: Ekteki güvenliik talimatlarını dikkate alıp, bakabileceğiniz bir şekilde muafaza ediniz.

CZ: Dbejte na pfiiložen bezpeānostní text a mŭjte jej pfiipraven na dosah.

H: A mellékelt biztoss-gi szöveget vegye figyelembe és tartsa fellapoz-sra készen!

SL: Priiložena varnostna navodila izvajajte in jih hranite na vsem dostopnem mestu.

Benötigte Farben/Used Colors

Benötigte Farben Required colours Peintures nécessaires Benodigde kleuren Pinturas necesarias Colori necessari Använda färger Tarvittavat värit Du trenger følgende farger Nadvendige farger Небольшие краски Potrzebne kolory Απαιτούμενα χρώματα Gerekti renkler Potřebné barvy Szükséges színek. Potřebné barve

33 %

ultramarinblau, glänzend 51 +
 ultra marine blue, gloss
 bleu outremer, brillant
 ultramarijn blauw, glansend
 azul de ultramar, brillante
 azul ultramarino, brilhante
 blu oltremarino, lucente
 ultramarinblå, blank
 ultramarini, kiiltävä
 ultramarinblå, skinnende
 ultramarin, blank
 голубой ультрамарин, блестящий
 błękit ultramaryna, błyszcząca
 κυανό, γυαλιστερό
 deniz mavisi, parlak
 ultramarinová modř, lesklá
 ultramarinkék, fényes
 ultramarinsko plava, bleskajoča



33 %

Ferrari-Rot, glänzend 34 +
 Ferrari red, gloss
 rouge Ferrari, brillant
 Ferrari rood, glansend
 vermelho Ferrari, brilhante
 rosso Ferrari, lucente
 Ferrari-röd, blank
 Ferrari-punainen, kiiltävä
 Ferrari-röd, skinnende
 Ferrari-röd, blank
 феррари-красный, блестящий
 czerwień ferrari, błyszcząca
 κόκκινο της φιάλης, γυαλιστερό
 Ferrari kırmızısi, parlak
 červená Ferrari, lesklá
 Ferrari-piros, fényes
 ferari rdeča, bleskajoča

33 %

aluminium, metallic 99
 aluminium, metallic
 aluminium, métallique
 aluminium, metallic
 aluminio, metalizado
 aluminium, metallic
 alluminio, metallic
 aluminium, metallic
 alumiini, metallikiilto
 aluminium, metallak
 aluminium, metallic
 алюминисый, металл
 aluminium, metalliczny
 ολουμινίου, μεταλλικό
 alüminium, metalik
 hliniková, metaliza
 aluminium, metall
 aluminijum, metalik



hellgrau, seidenmatt 371
 light grey, silky-matt
 gris clair, satiné mat
 lichtgrijs, zijdemat
 gris claro, mate seda
 cinzento claro, fosco sedoso
 grigio chiaro, opaco seta
 ljusgrå, sidenmatt
 vaaleenharmaa, silkinhimmeä
 lysgrå, silkematt
 светло-серый, шелковисто-матовый
 jasnoszary, jedwabisto-matowy
 ανοιχτό γκρι, μεταξωτό ματ
 aqik gri, ipek mat
 svätelésedő, hedvábne matná
 világosszürke, selyemmatt
 svetlo siva, svila mat



gelb, glänzend 12
 yellow, gloss
 jaune, brillant
 geel, glansend
 amarillo, brillante
 amarelo, brilhante
 giallo, lucente
 gul, blank
 keltainen, kiiltävä
 gul, skinnende
 gul, blank
 желтый, блестящий
 żółty, błyszcząca
 κίτρινο, γυαλιστερό
 sarı, parlak
 žlutá, lesklá
 sárga, fényes
 rumena, bleskajoča



schwarz, seidenmatt 302
 black, silky-matt
 noir, satiné mat
 zwart, zijdemat
 negro, mate seda
 preto, fosco sedoso
 nero, opaco seta
 svart, sidenmatt
 musta, silkinhimmeä
 sort, silkematt
 черный, шелковисто-матовый
 czarny, jedwabisto-matowy
 μαύρο, μεταξωτό ματ
 siyah, ipek mat
 černá, hedvábne matná
 fekete, selyemmatt
 črna, svila mat



eisen, metallic 91
 steel, metallic
 coloris fer, métallique
 ijzerkleurig, metallic
 ferroso, metalizado
 ferro, metálico
 ferro, metallic
 järnfärg, metallic
 teräksenvärinen, metallikiilto
 järn, metallak
 järn, metallic
 стальной, металл
 żelazo, metaliczny
 σιδηρού, μεταλλικό
 demir, metalik
 železná, metaliza
 vas, metall
 železna, metalik



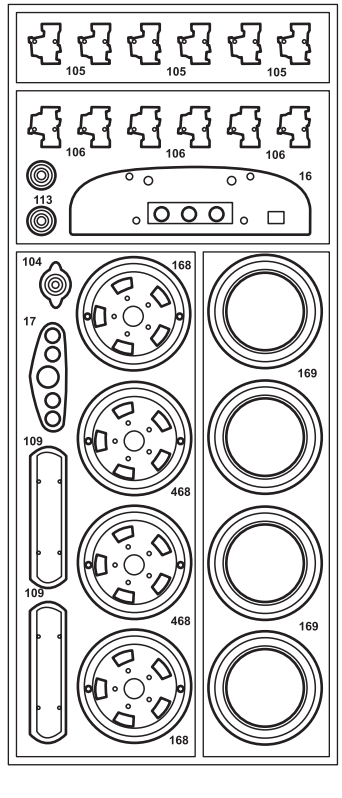
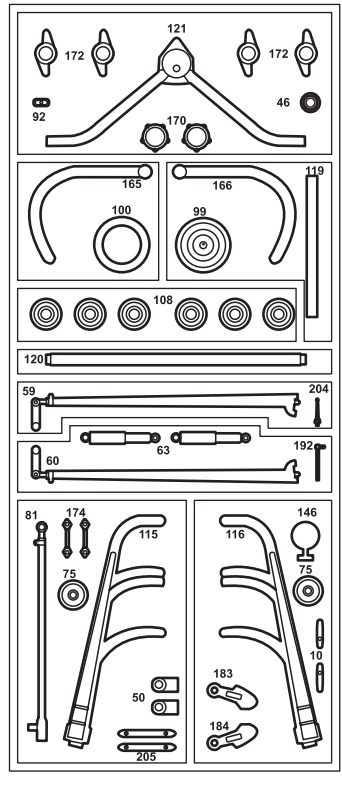
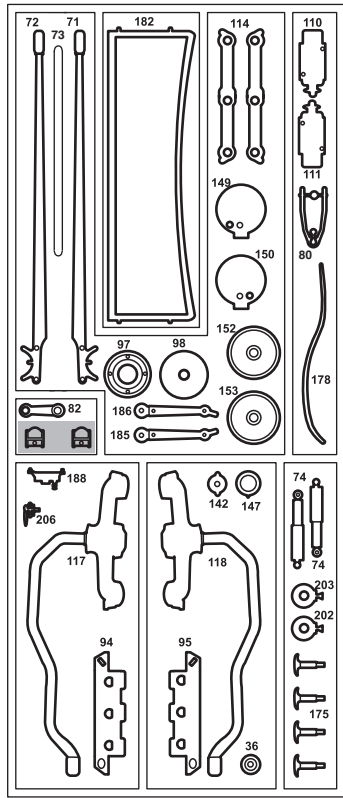
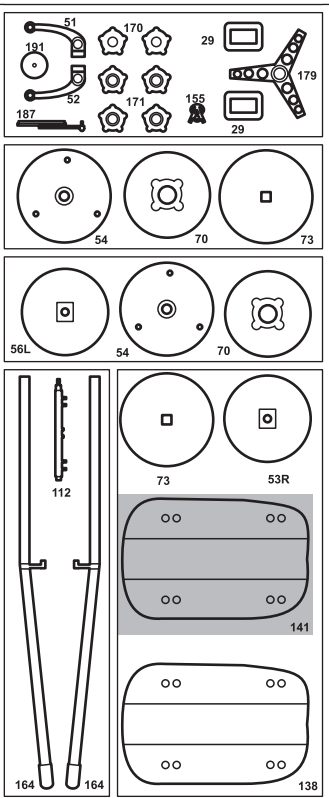
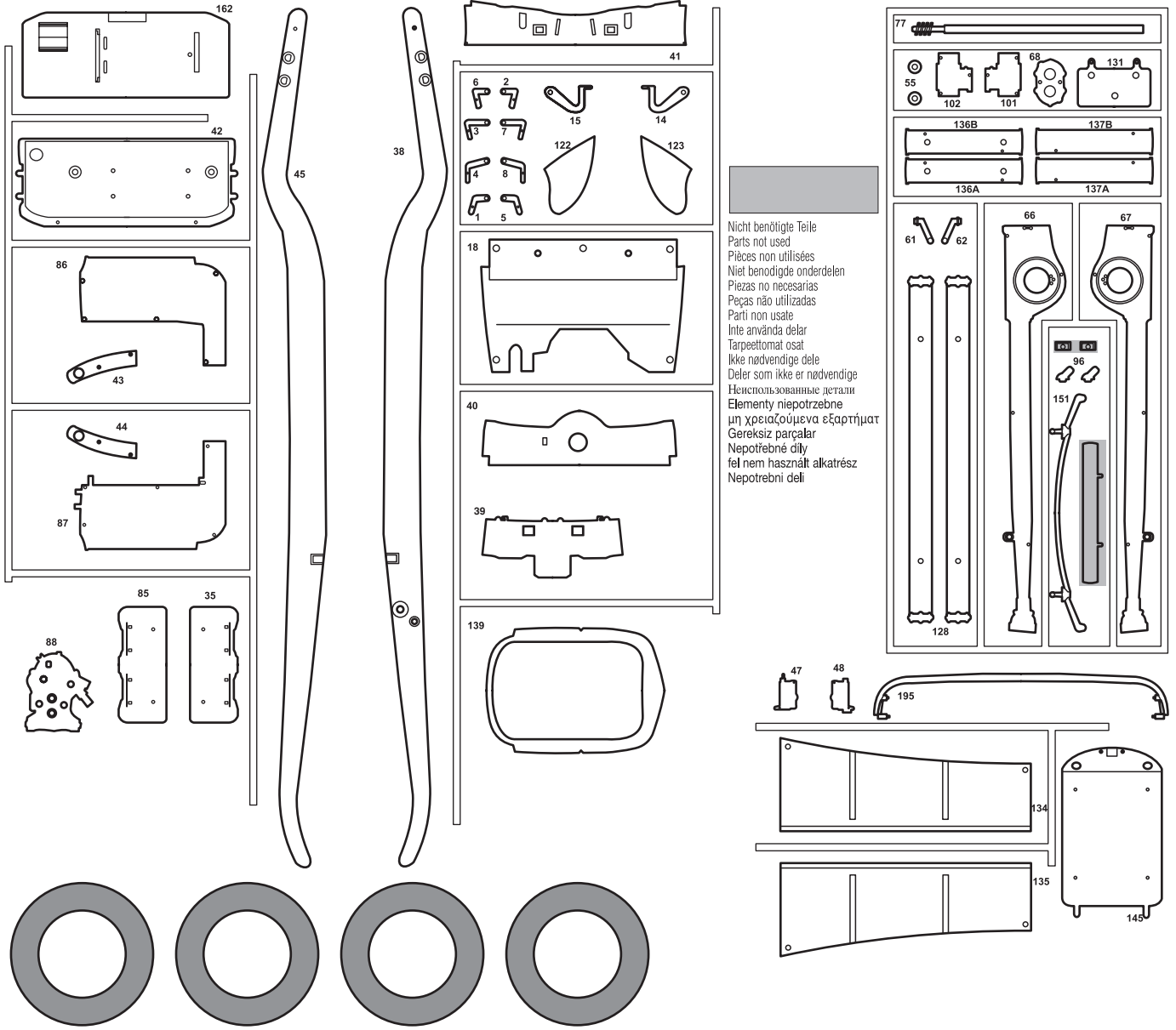
weiß, seidenmatt 301
 white, silky-matt
 blanc, satiné mat
 wit, zijdemat
 blanco, mate seda
 branco, fosco sedoso
 bianco, opaco seta
 vit, sidenmatt
 valkoinen, silkinhimmeä
 hvít, silkematt
 белый, шелковисто-матовый
 biały, jedwabisto-matowy
 λευκό, μεταξωτό ματ
 beyaz, ipek mat
 bílá, hedvábne matná
 fehér, selyemmatt
 bela, svila mat

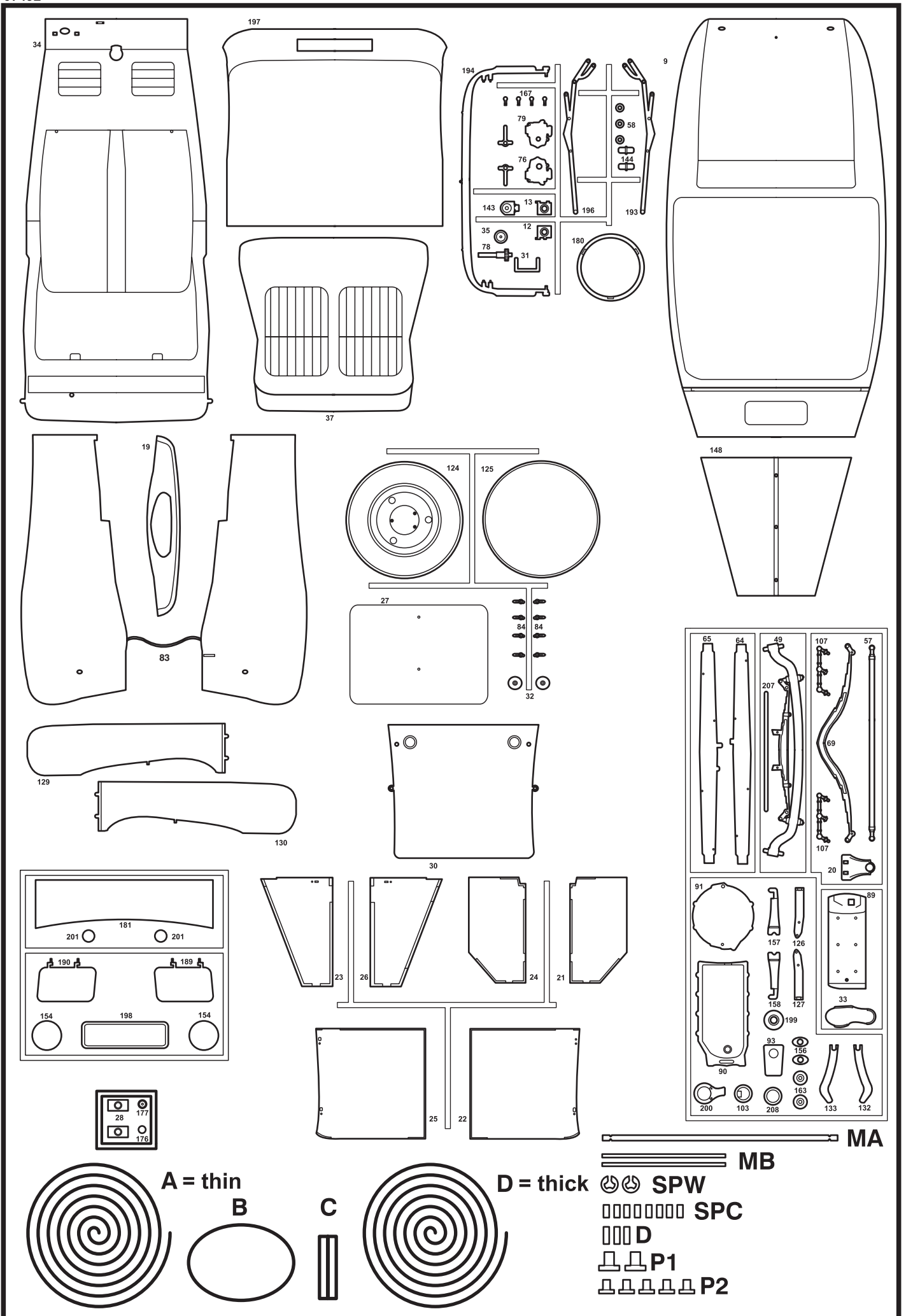


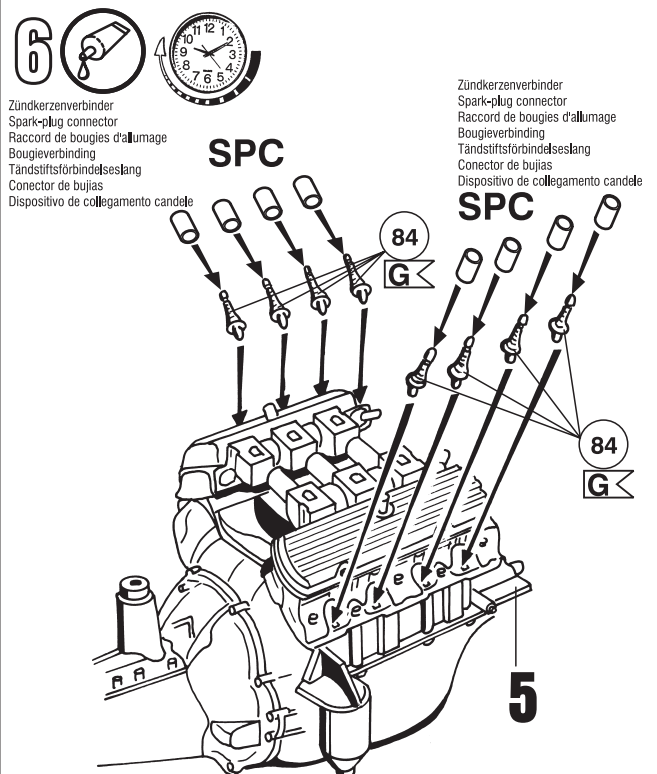
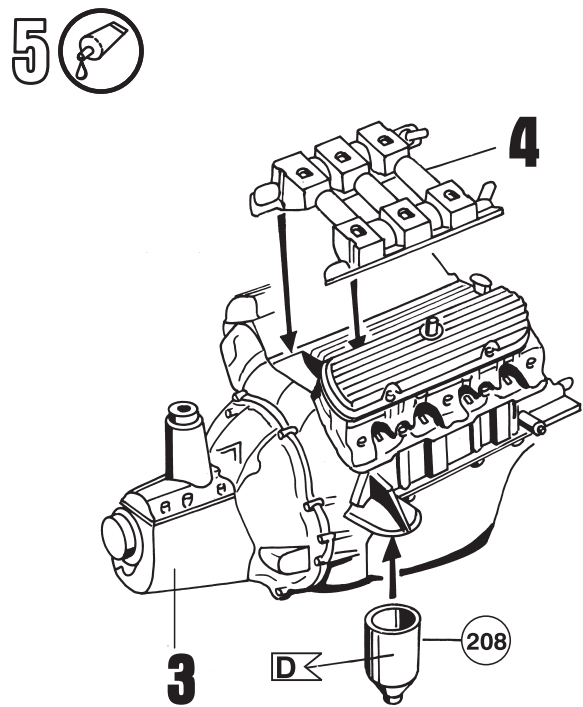
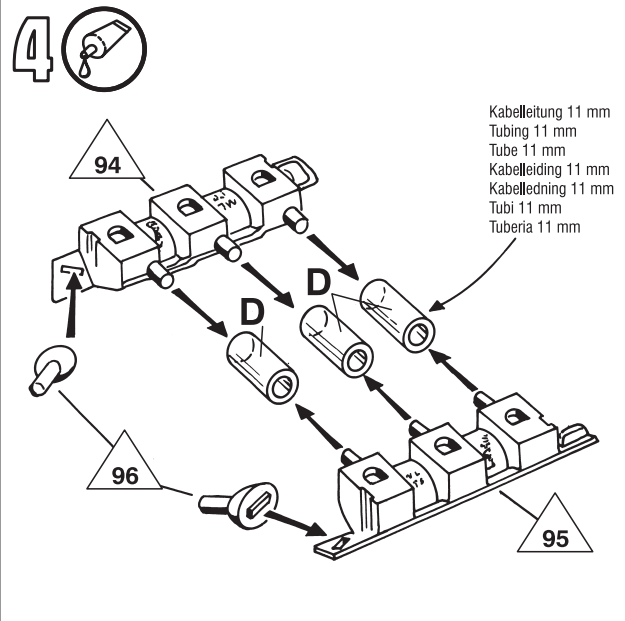
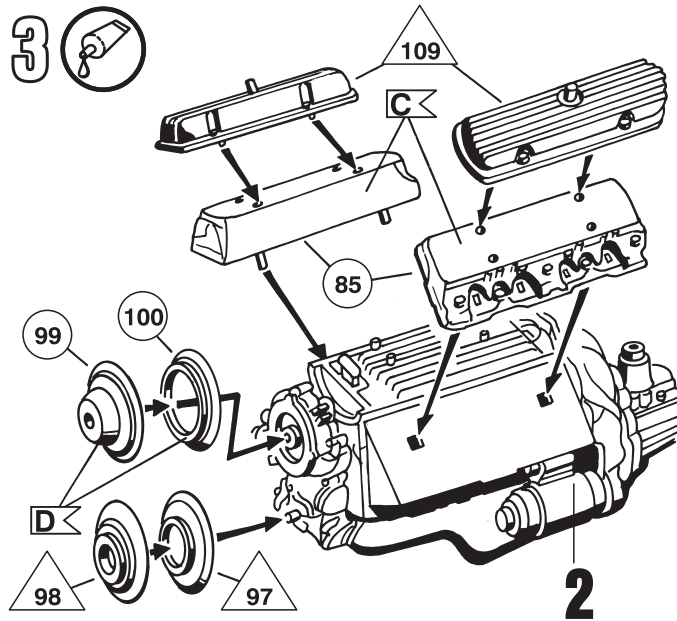
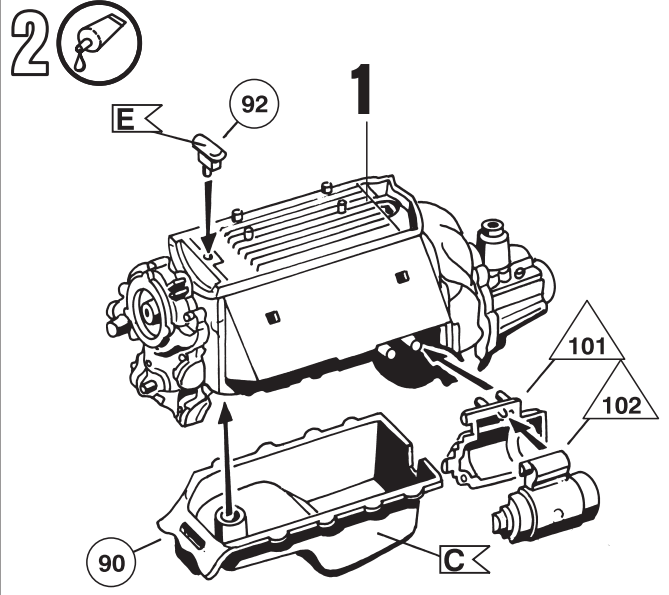
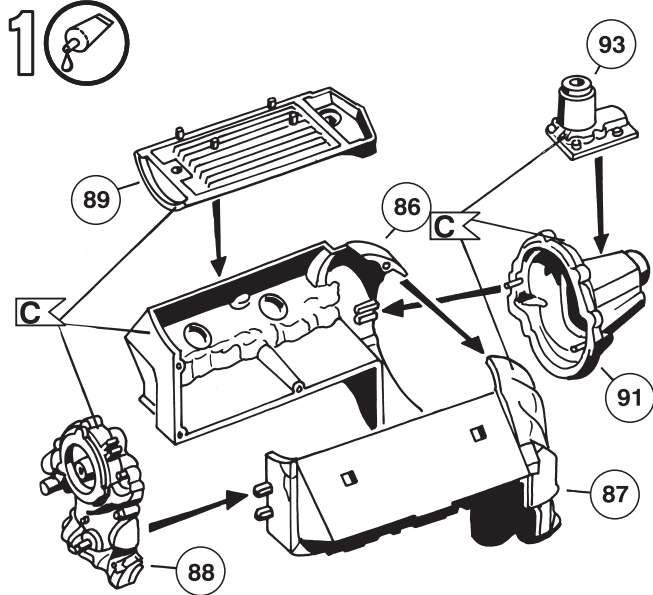
aluminium, metallic 99
 aluminium, metallic
 aluminium, métallique
 aluminium, metallic
 aluminio, metalizado
 aluminium, metallic
 alluminio, metallic
 aluminium, metallic
 alumiini, metallikiilto
 aluminium, metallak
 aluminium, metallic
 алюминисый, металл
 aluminium, metalliczny
 ολουμινίου, μεταλλικό
 alüminium, metalik
 hliniková, metaliza
 aluminium, metall
 aluminijum, metalik

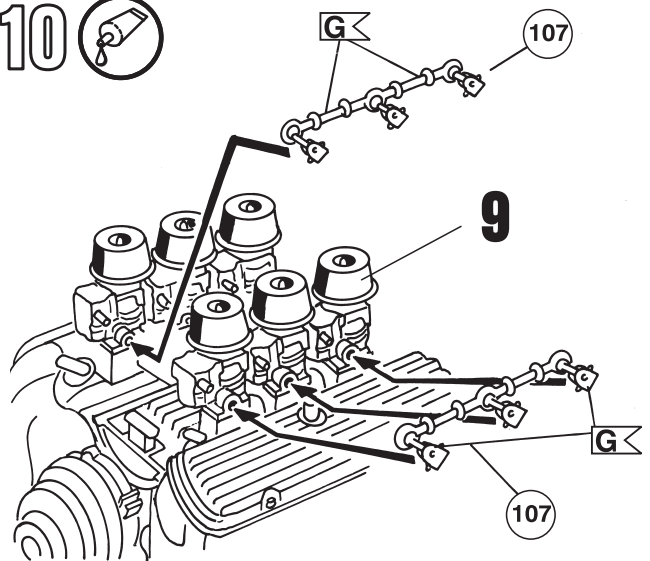
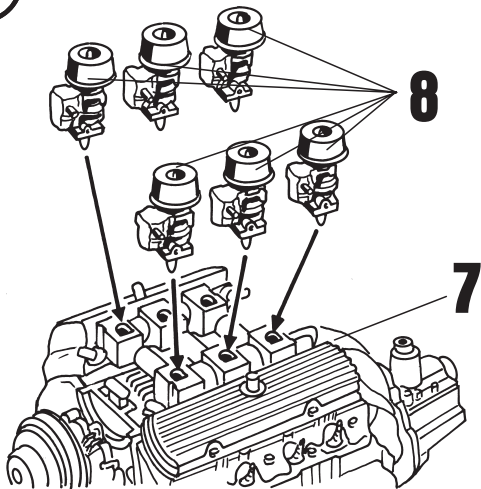
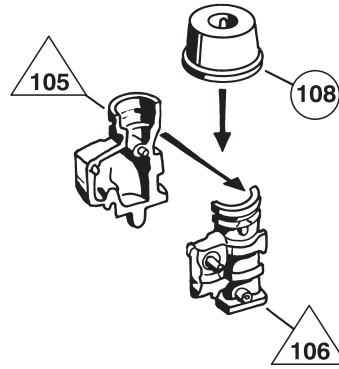
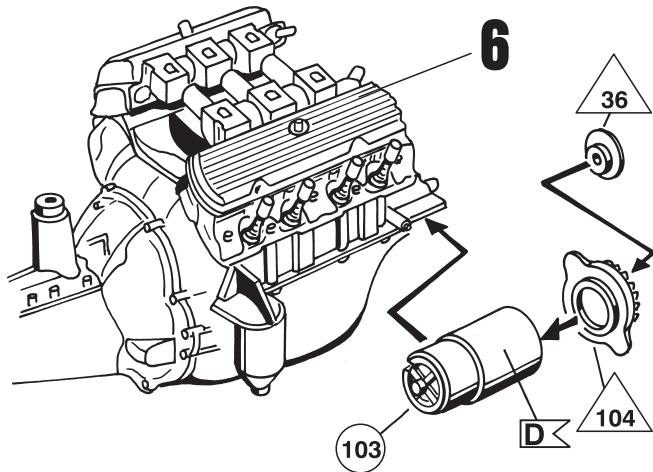
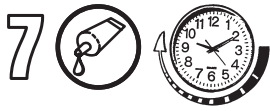


messing, metallic 92
 brass, metallic
 laiton, métallique
 messing, metallic
 latón, metalizado
 latão, metálico
 otone, metallic
 mässing, metallic
 messinki, metallikiilto
 messing, metallak
 messing, metallic
 латунный, металл
 mosiądz, metaliczny
 ορειχάλκου, μεταλλικό
 piring, metalik
 mosazná, metaliza
 sárgaréz, metall
 mesing, metalik

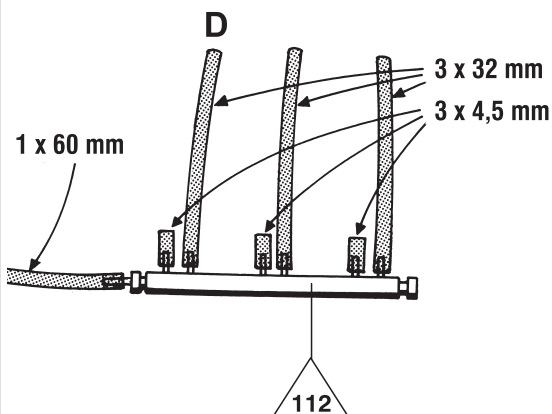




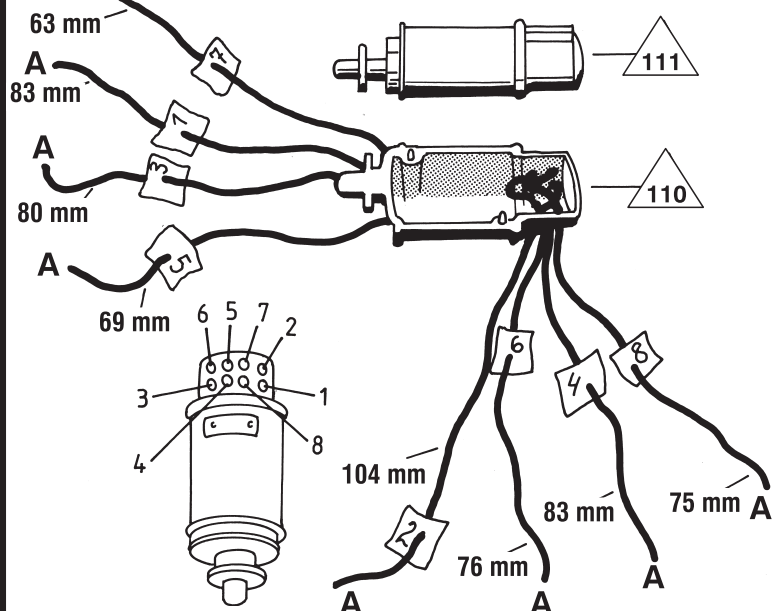




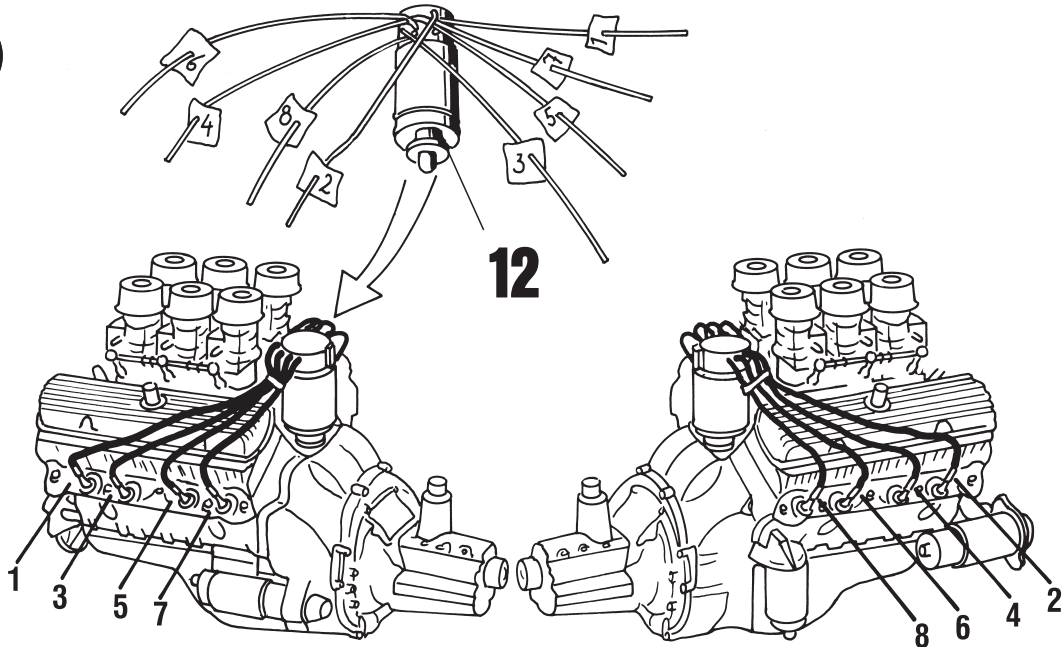
Leitungen auf angegebene Länge zuschneiden
 Cut tubing to indicated length
 Couper le tube à la longueur indiquée
 Leidingen op aangegeven lengte snijden
 Skär av ledningarna till angiven längd
 Tagliare i tubi secondo le lunghezze indicate
 Cortar la tubería hasta la longitud indicada



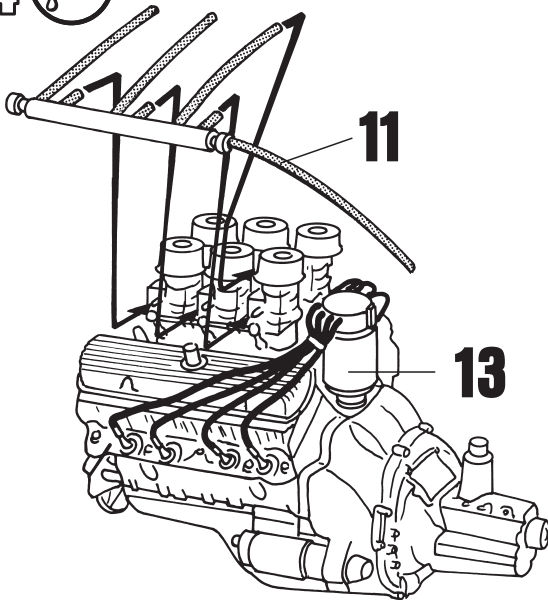
Leitungen auf angegebene Länge zuschneiden
 Cut tubing to indicated length
 Couper le tube à la longueur indiquée
 Leidingen op aangegeven lengte snijden
 Skär av ledningarna till angiven längd
 Tagliare i tubi secondo le lunghezze indicate
 Cortar la tubería hasta la longitud indicada



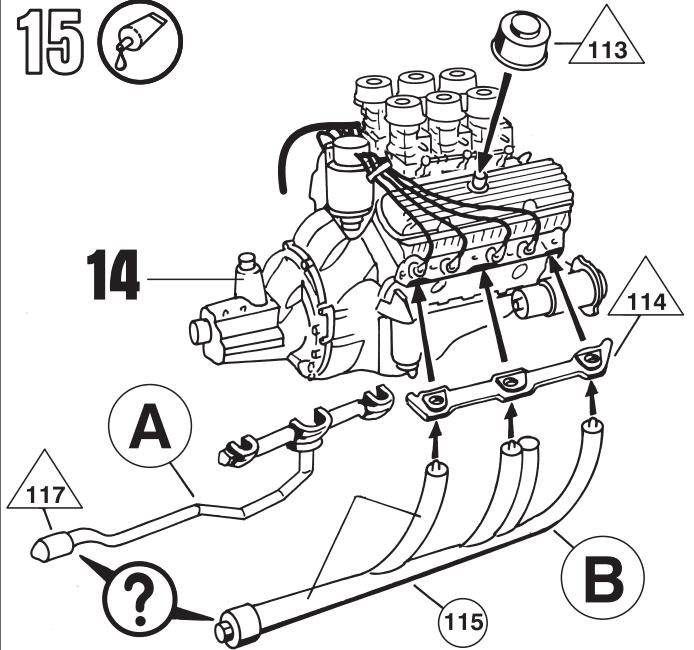
13 



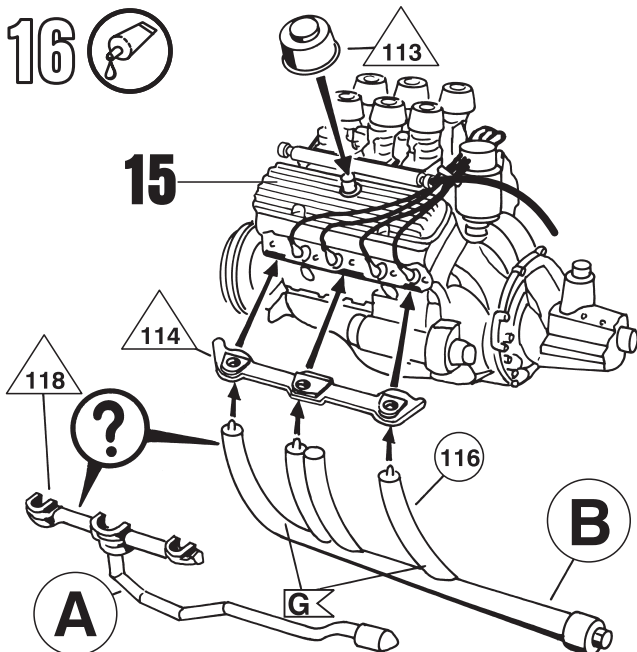
14 



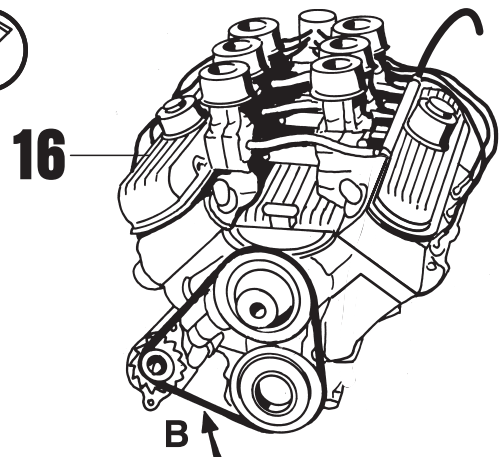
15 



16 

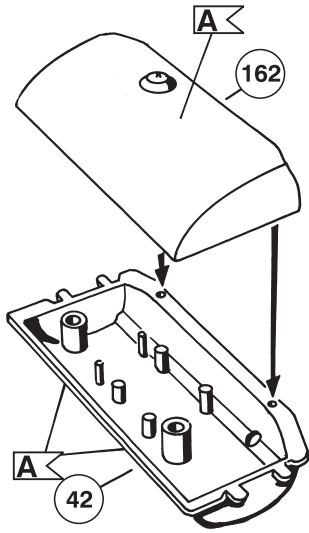


17 

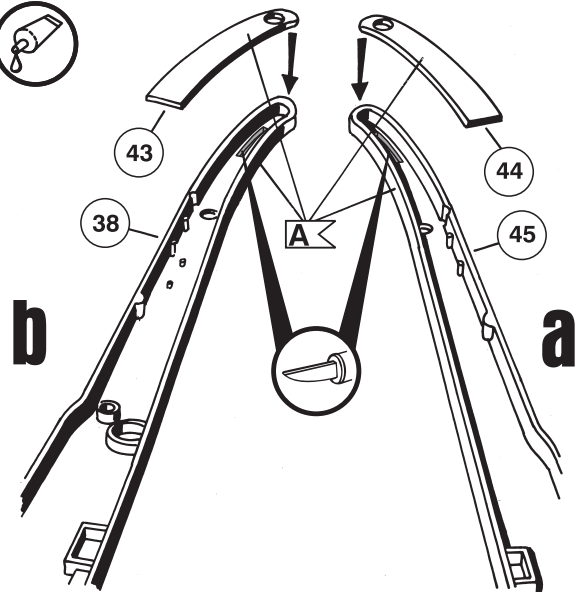


Gummiband spannen
 Stretch the rubber band
 Tendre le ruban en caoutchouc
 Elastiek spannen
 Spänn gummibandet
 Tensar cinta de goma
 Tendere il nastro elastico

18 

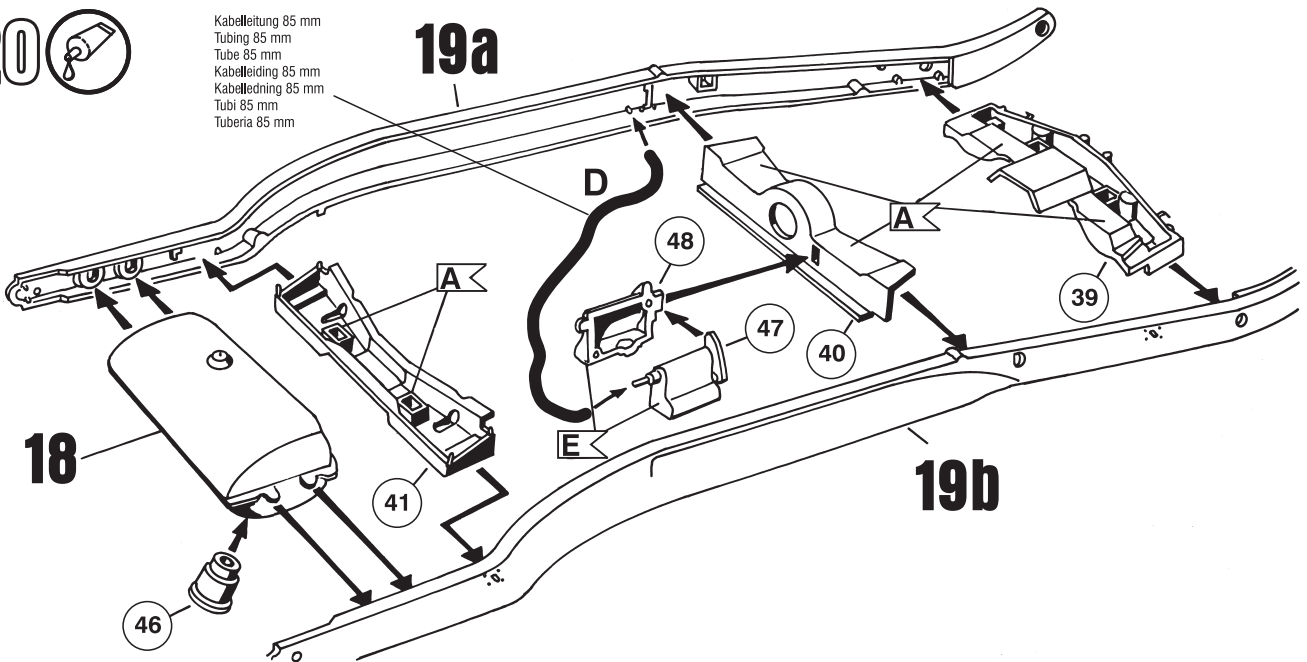


19 



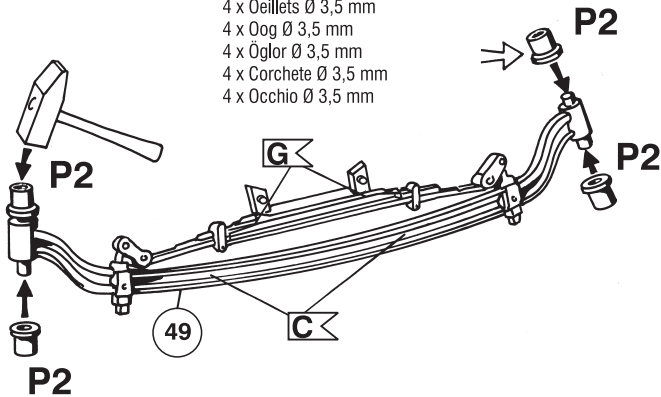
20 

Kabelleitung 85 mm
Tubing 85 mm
Tube 85 mm
Kabelleiding 85 mm
Kabelleiding 85 mm
Tubi 85 mm
Tuberia 85 mm

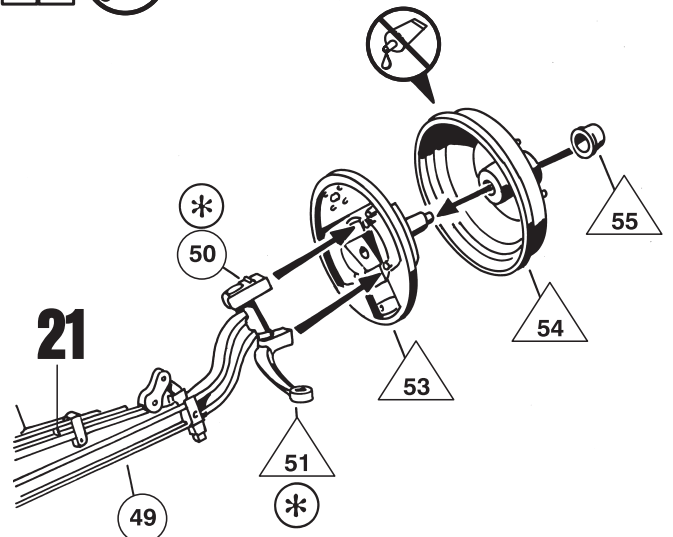


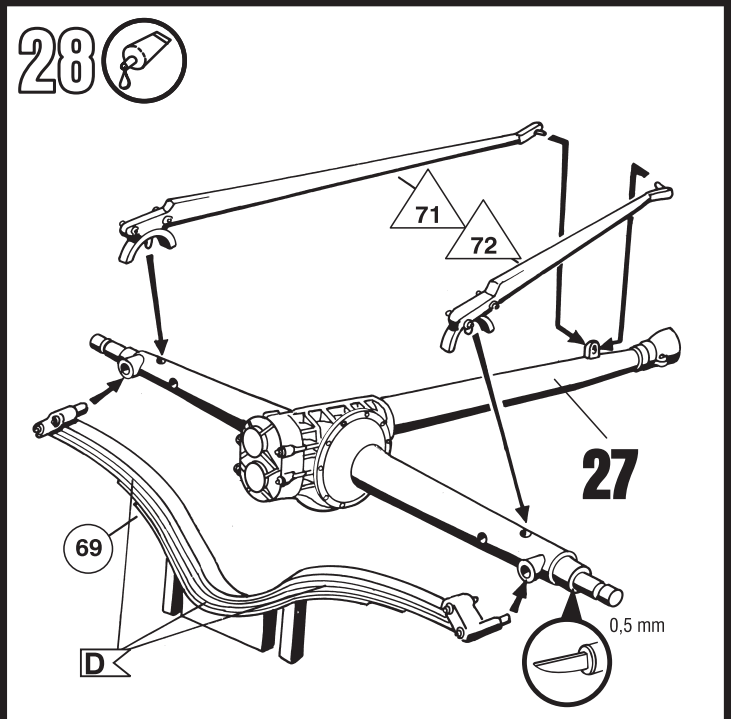
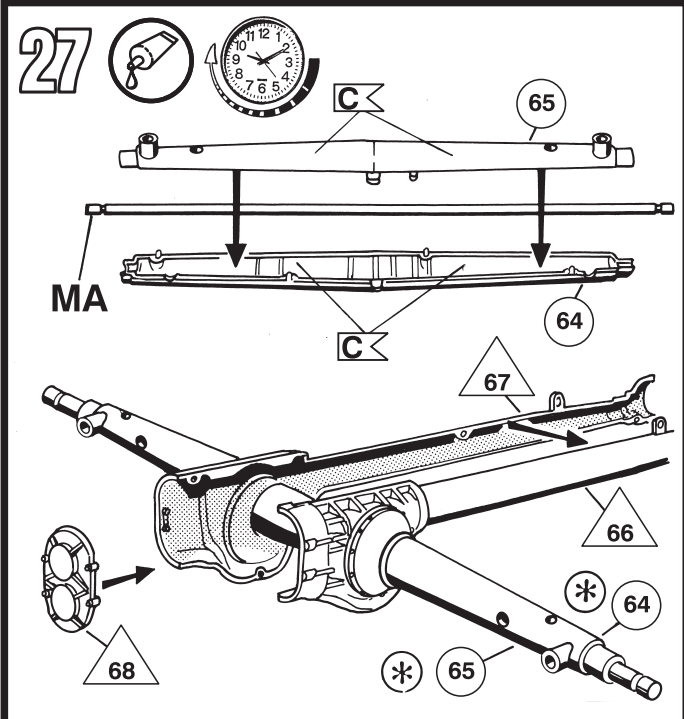
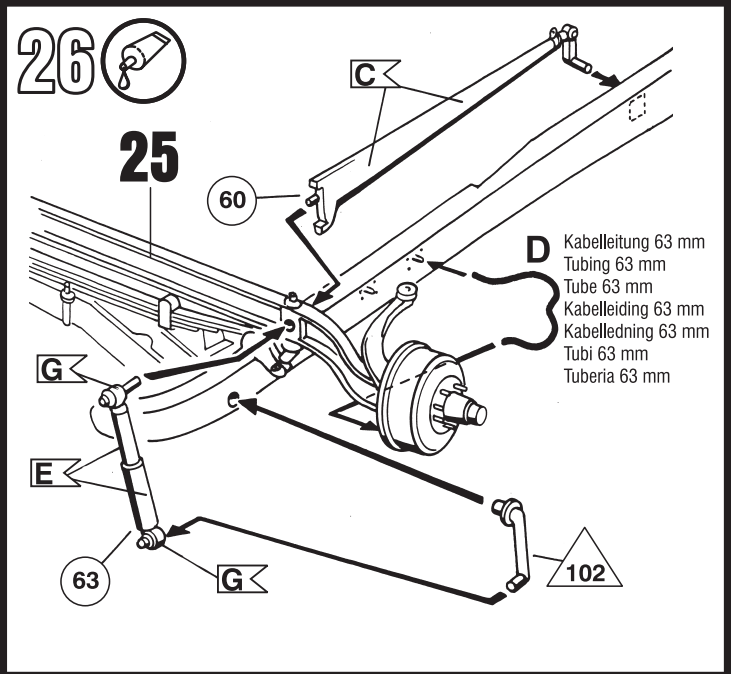
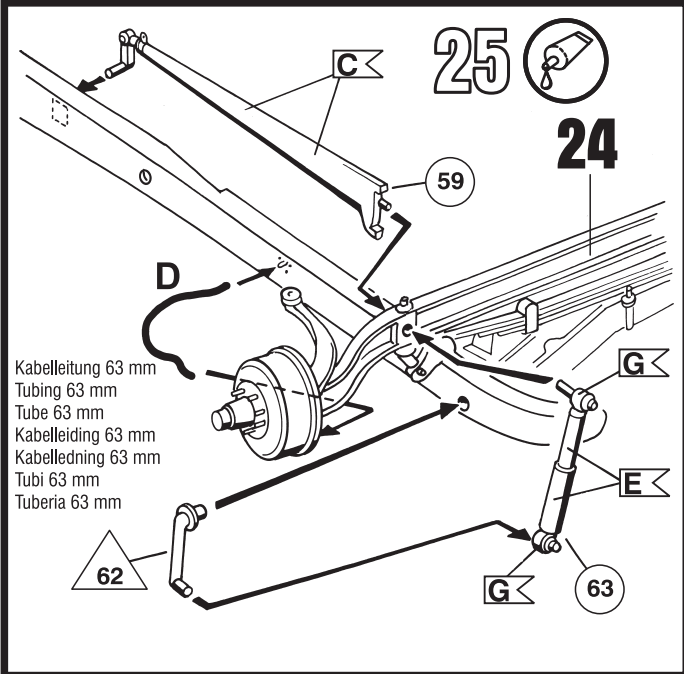
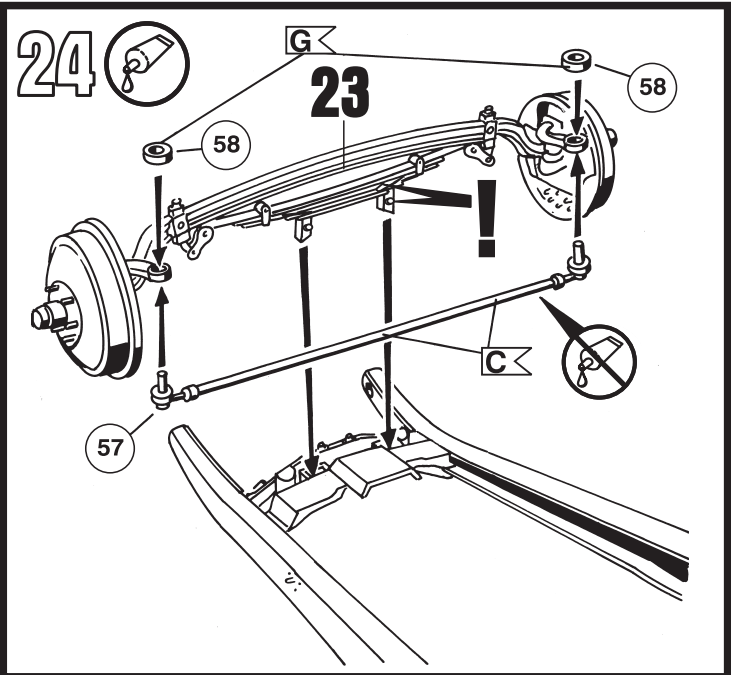
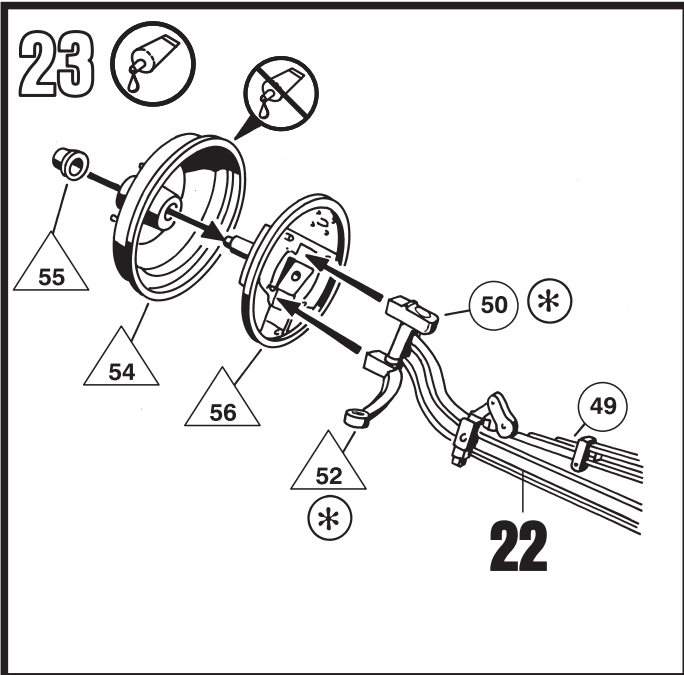
21 


4 x Ösen Ø 3,5 mm
4 x Eyelets Ø 3,5 mm
4 x Oeillets Ø 3,5 mm
4 x Oog Ø 3,5 mm
4 x Ögöör Ø 3,5 mm
4 x Corchete Ø 3,5 mm
4 x Occhio Ø 3,5 mm




22 






29  Federringe
Spring lock washers
Rondelles en élastique bombé
Veeringen
Fjädringar
Arandelas de muelle
Anelli a molla

SPW  **snap**

73 **P1**

- 2 x Ösen Ø 4,5 mm
- 2 x Eyelets Ø 4,5 mm
- 2 x Oeillets Ø 4,5 mm
- 2 x Oog Ø 4,5 mm
- 2 x Öglor Ø 4,5 mm
- 2 x Corchete Ø 4,5 mm
- 2 x Occhio Ø 4,5 mm

70 0,5 mm **28**


30  **29**

C **D** **75**


Kabelleitung 12 mm
Tubing 12 mm
Tube 12 mm
Kabelleiding 12 mm
Kabelledning 12 mm
Tubi 12 mm
Tuberia 12 mm

26 **D** **C** **75**

Kabelleitung 12 mm
Tubing 12 mm
Tube 12 mm
Kabelleiding 12 mm
Kabelledning 12 mm
Tubi 12 mm
Tuberia 12 mm


31  **30**

F **74**


32  **78**

E **76** **77** **P2** **E** **79**


- 1 x Ösen Ø 3,5 mm
- 1 x Eyelets Ø 3,5 mm
- 1 x Oeillets Ø 3,5 mm
- 1 x Oog Ø 3,5 mm
- 1 x Öglor Ø 3,5 mm
- 1 x Corchete Ø 3,5 mm
- 1 x Occhio Ø 3,5 mm

33  **80**

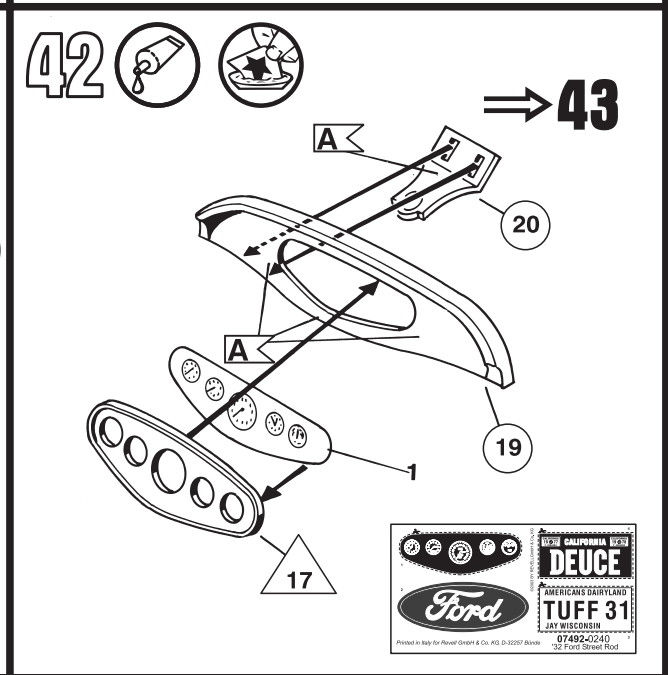
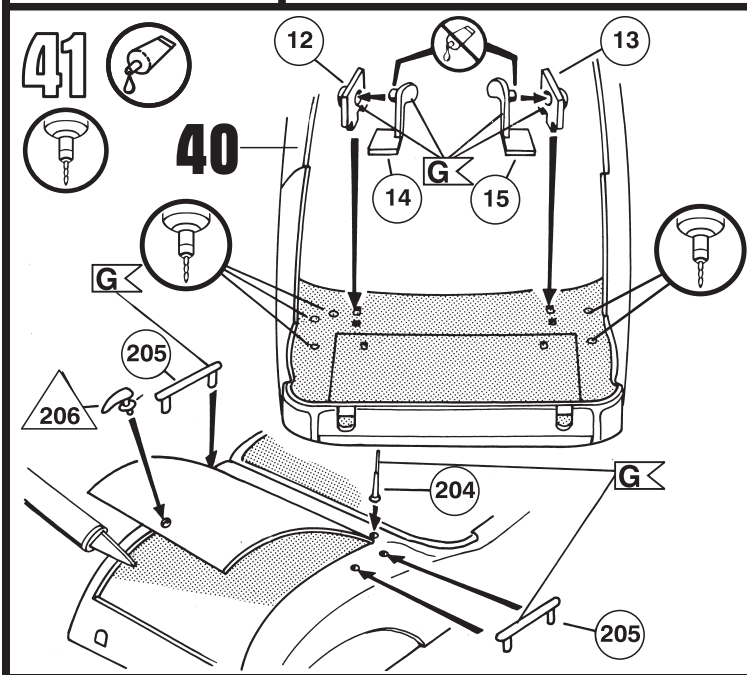
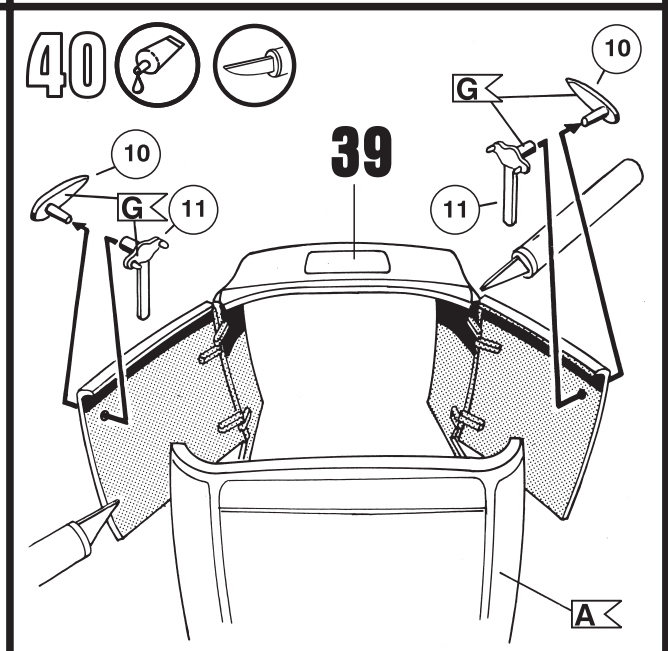
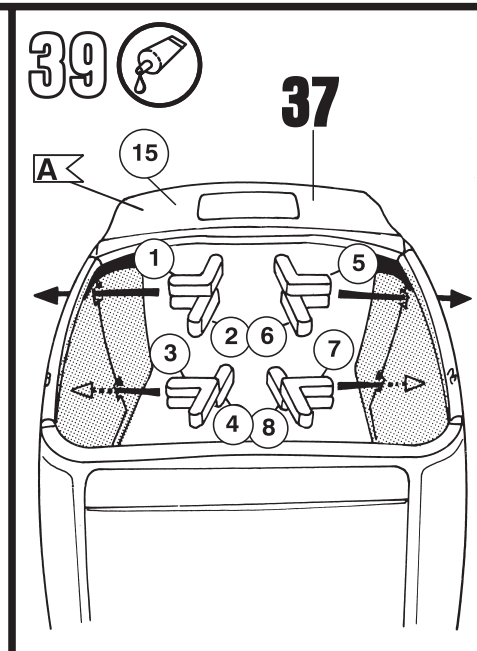
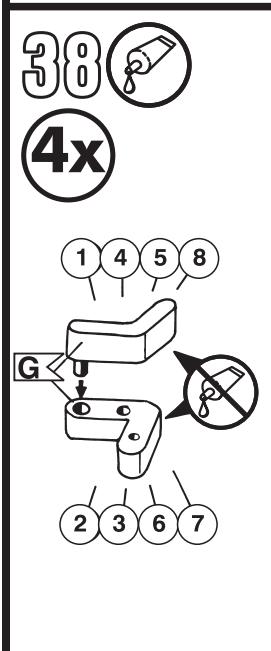
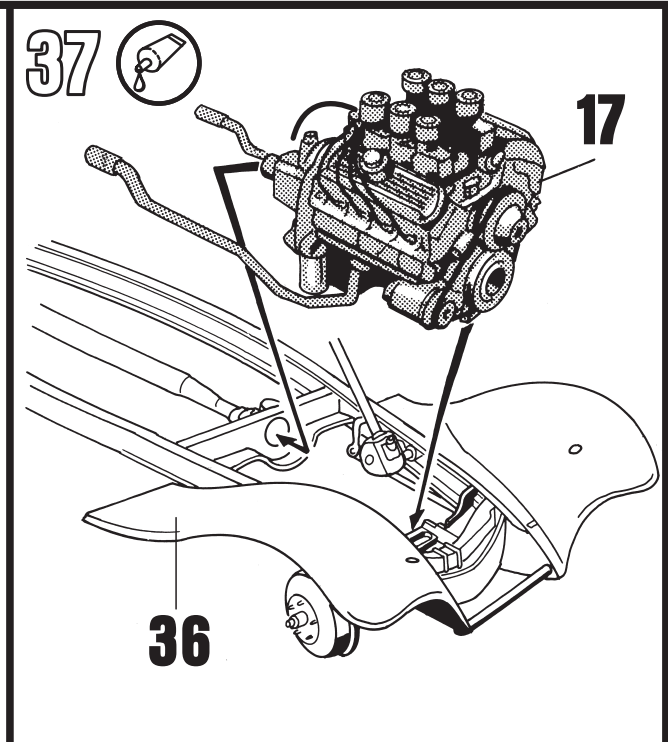
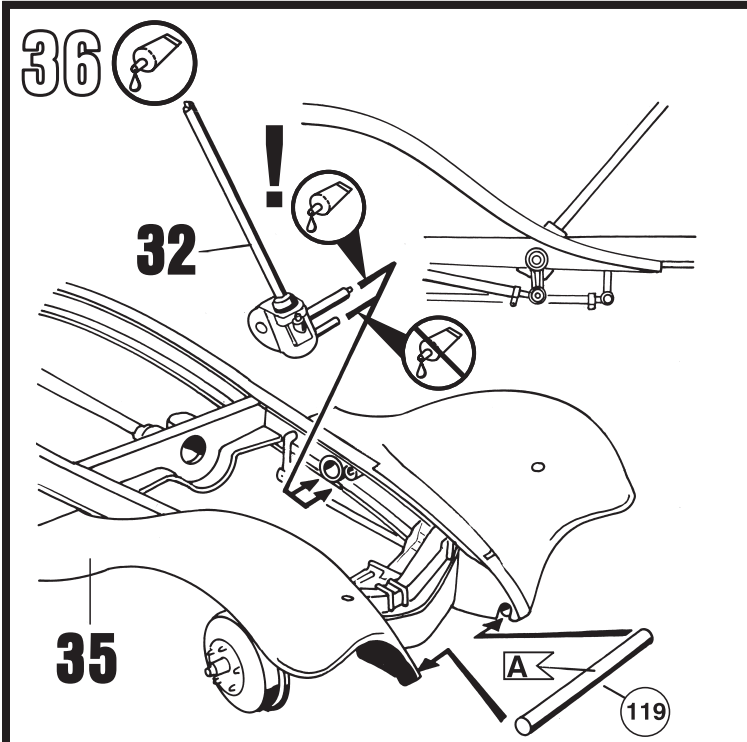
C **58** **81** **G** **82**

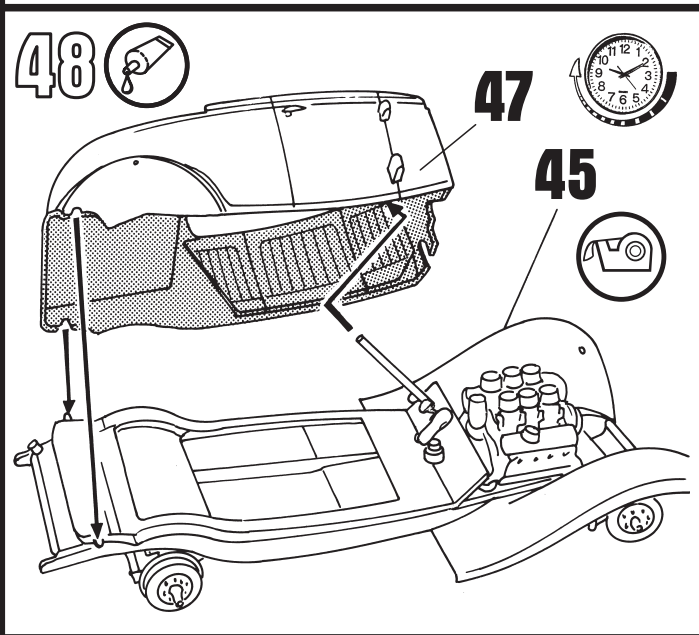
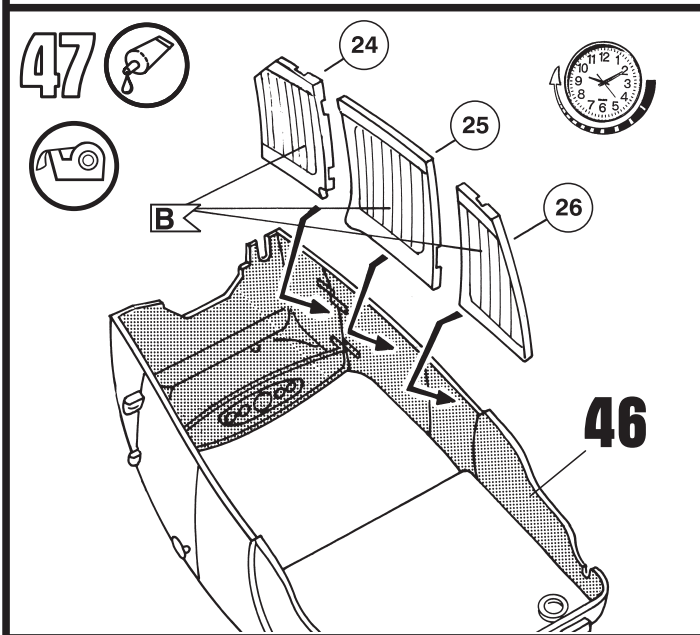
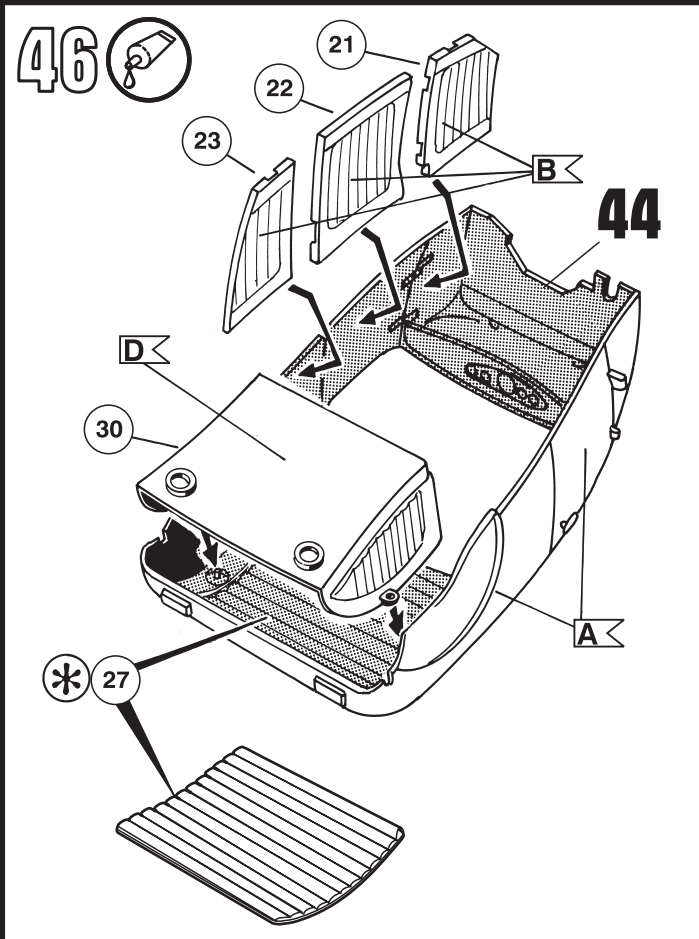
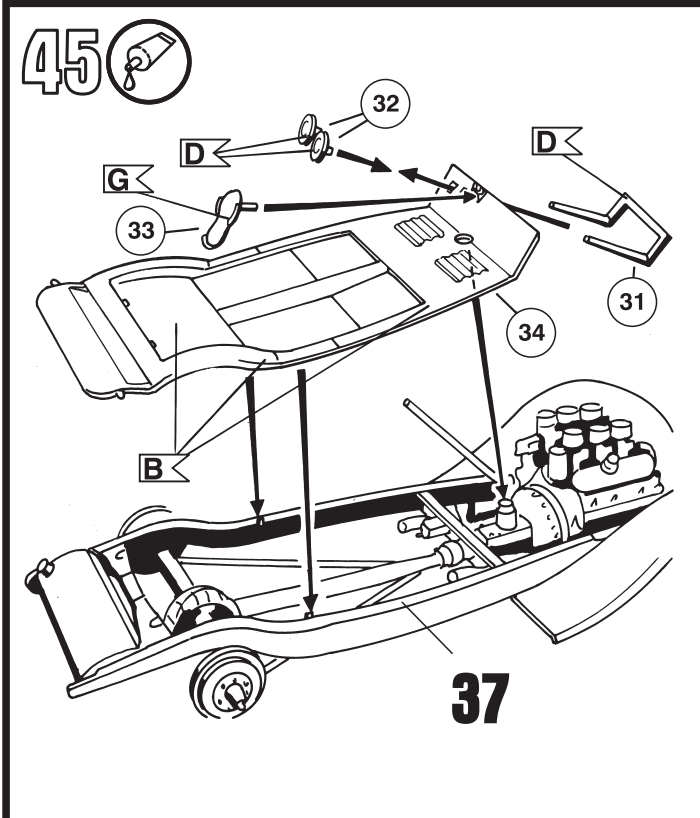
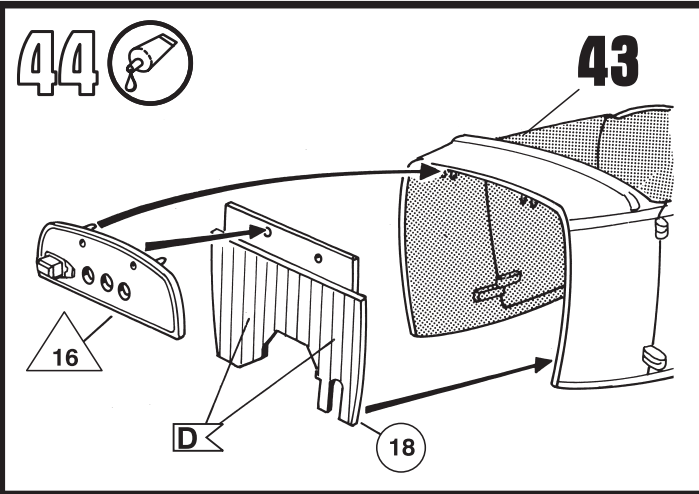
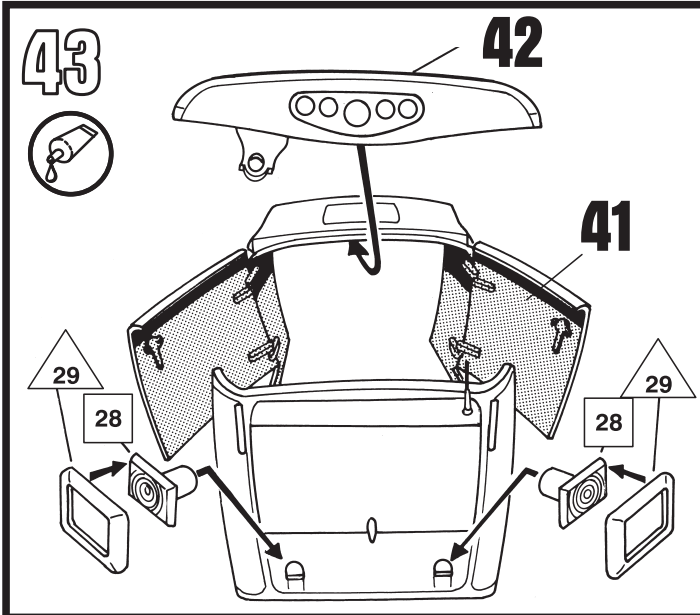
34  **33**

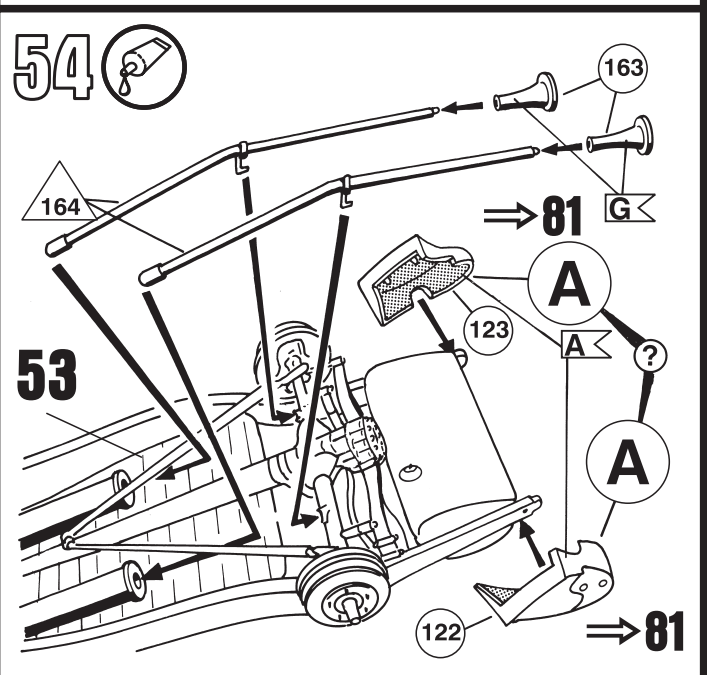
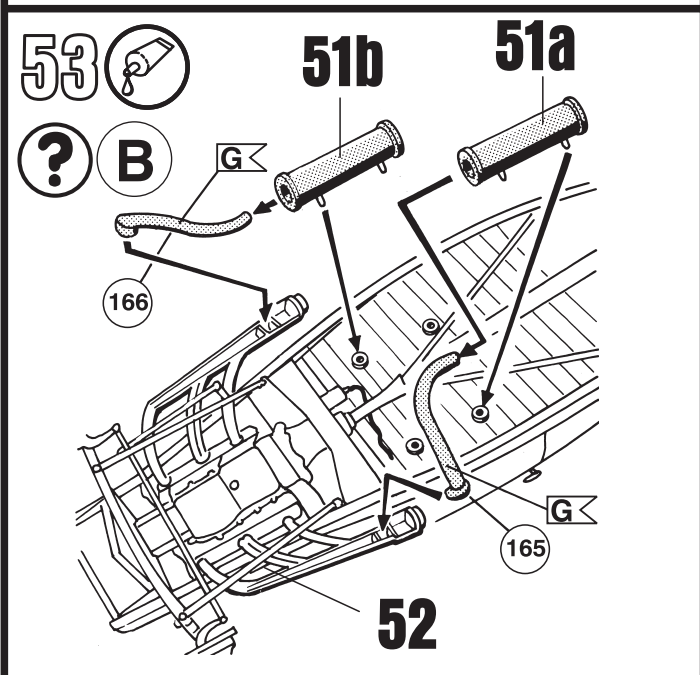
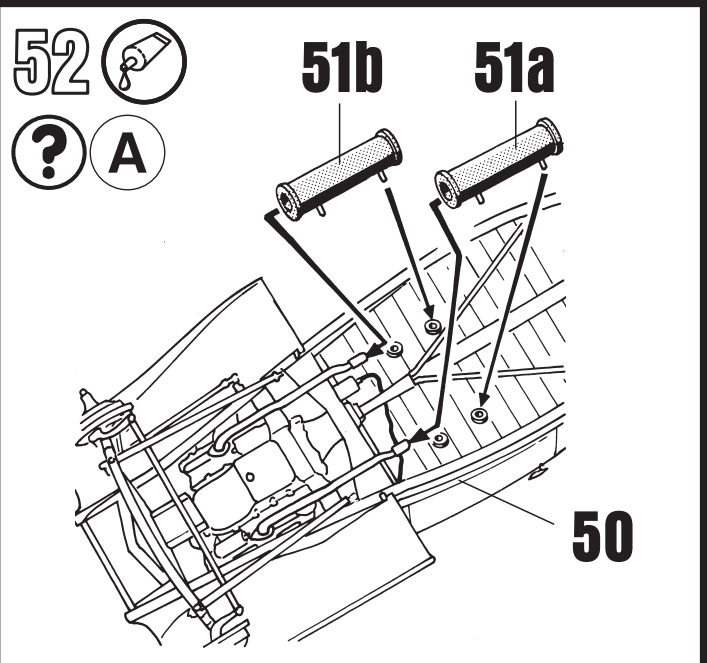
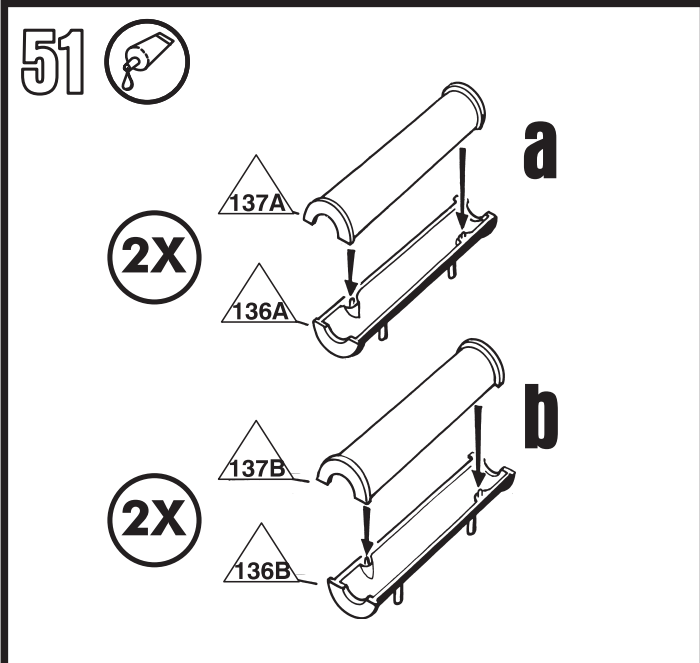
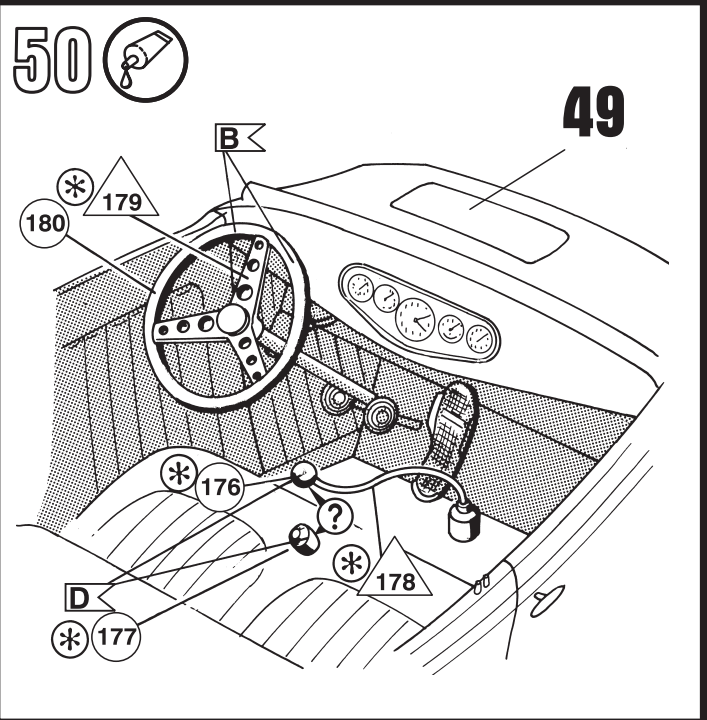
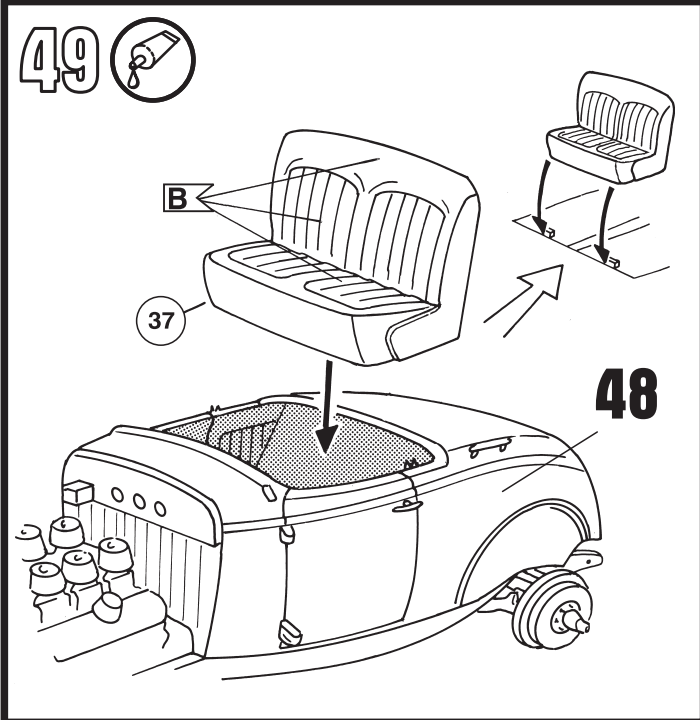
31 **32**

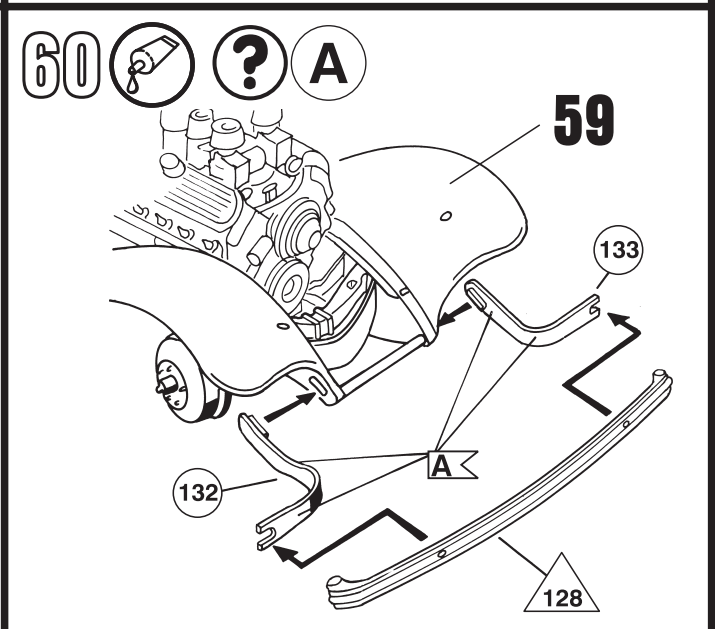
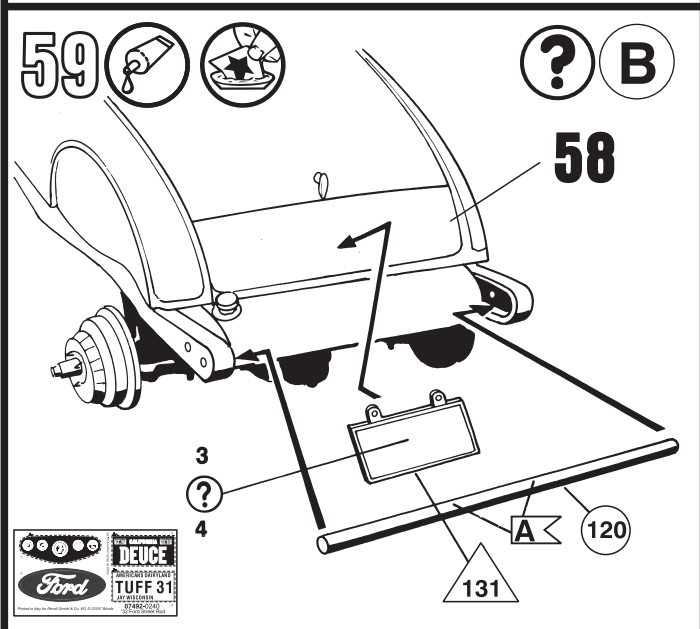
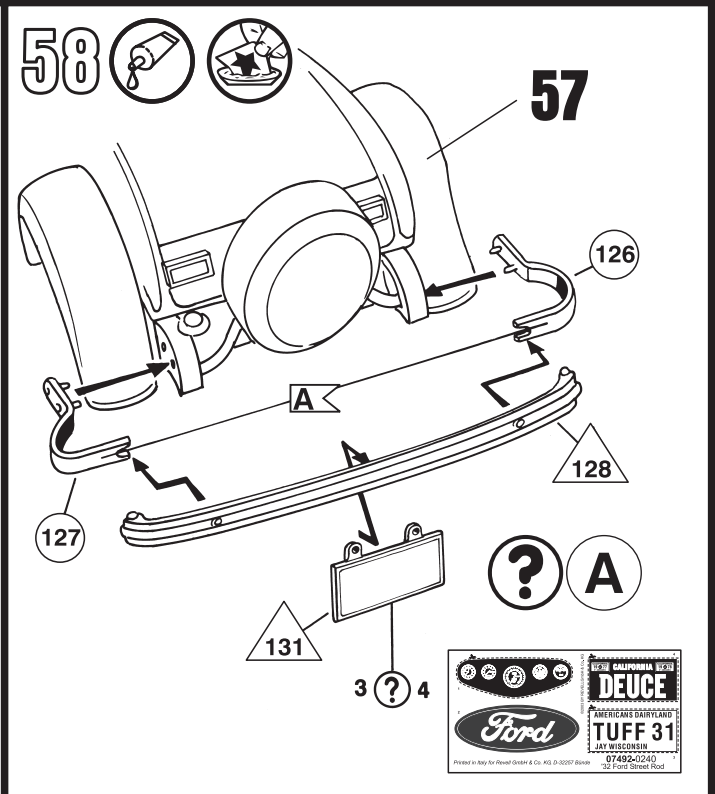
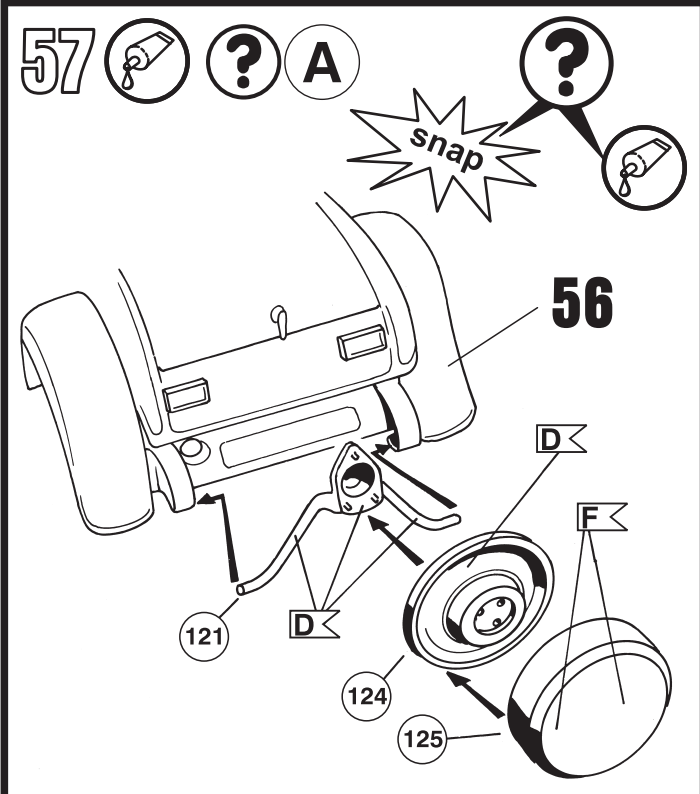
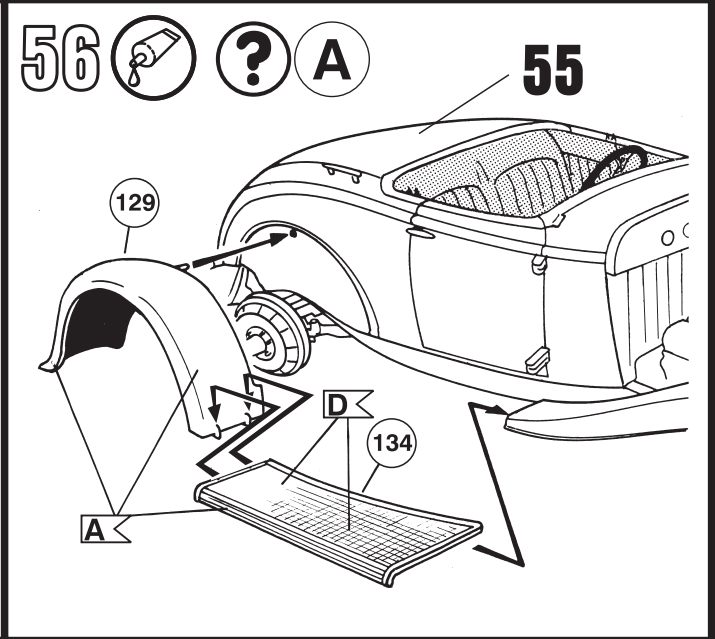
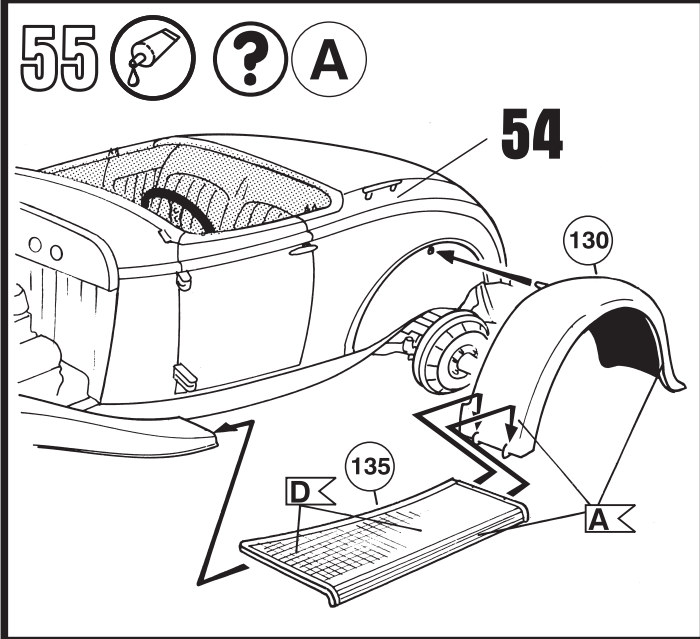
35  **34** **?** **A**

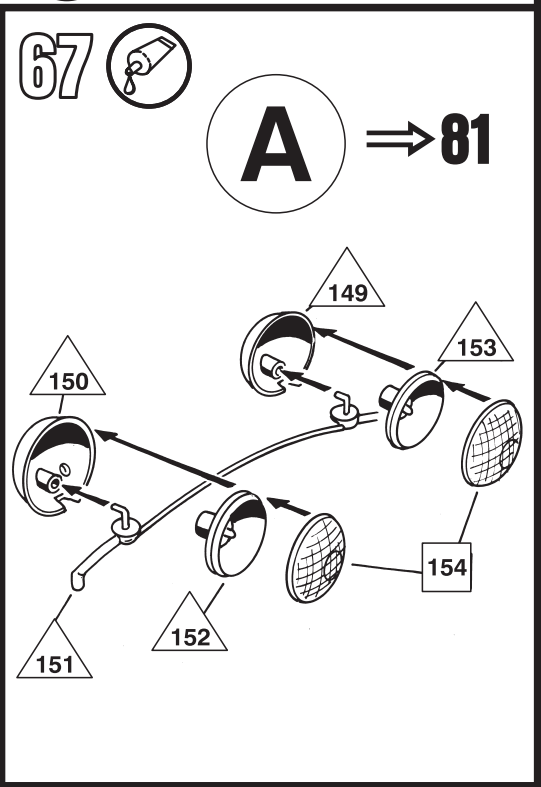
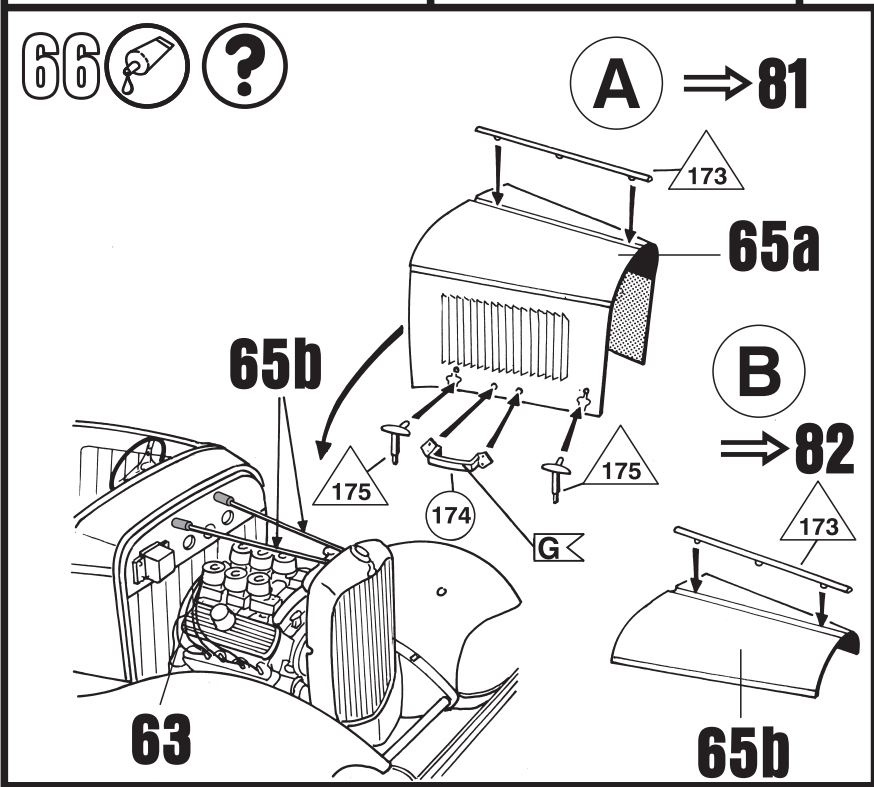
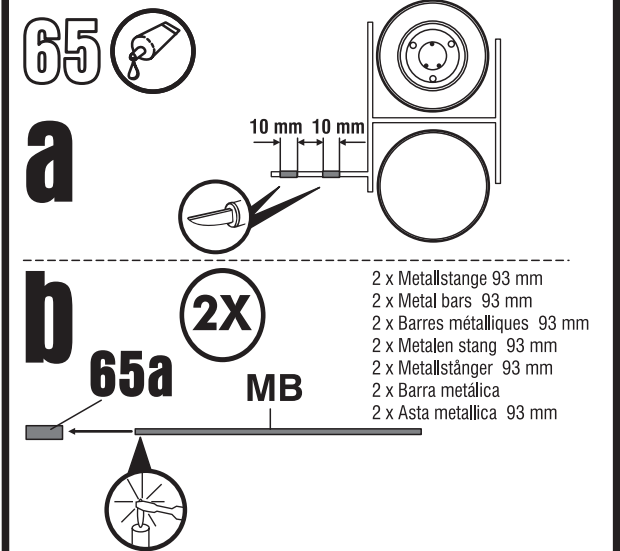
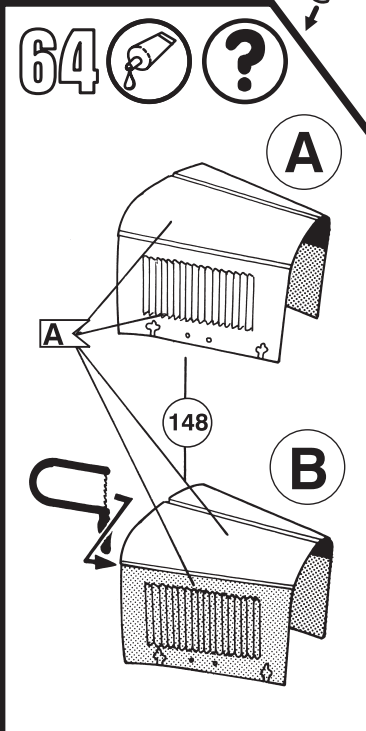
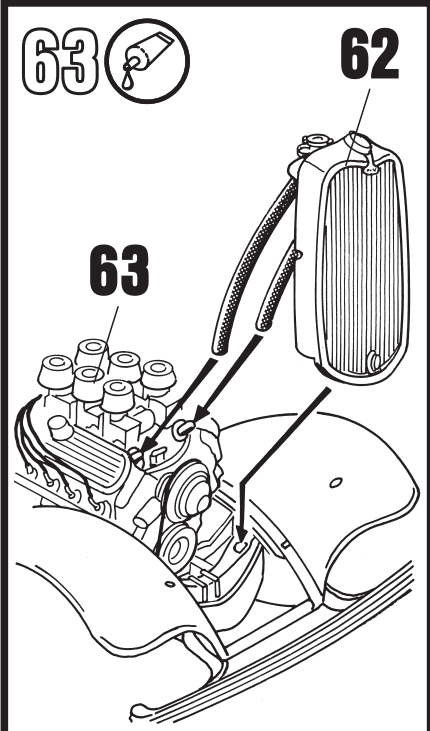
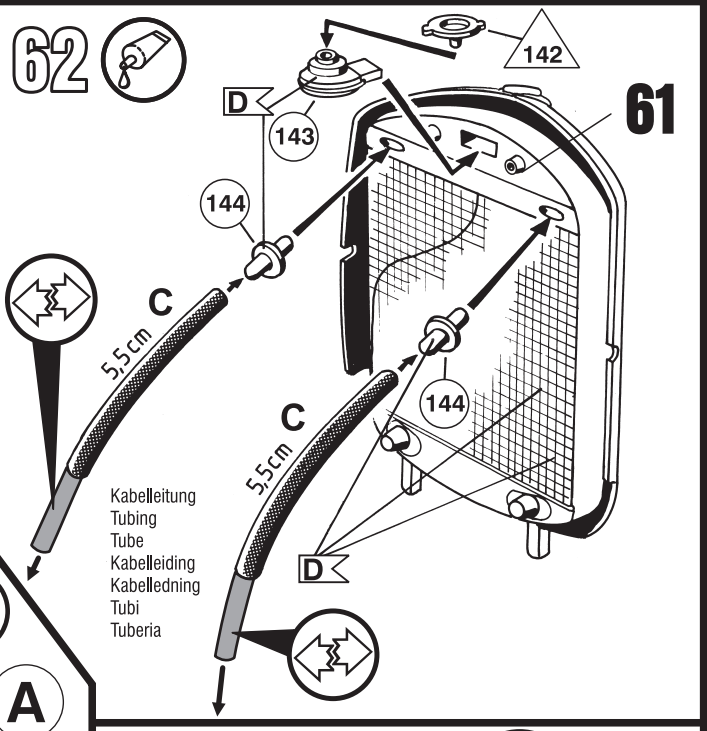
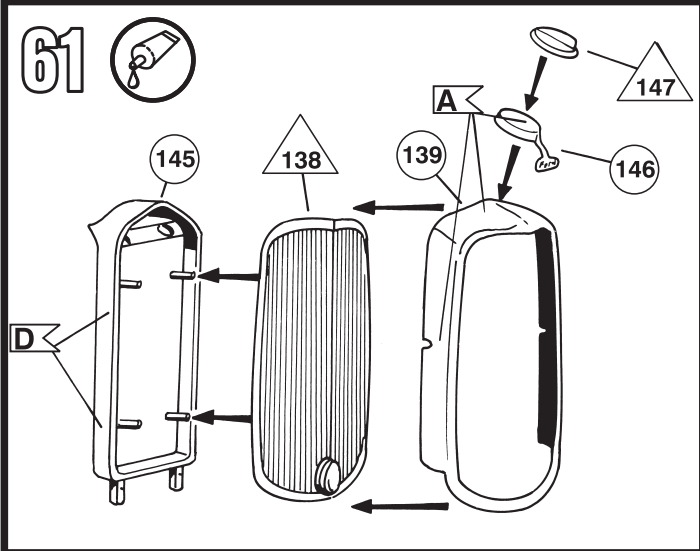
A **83**

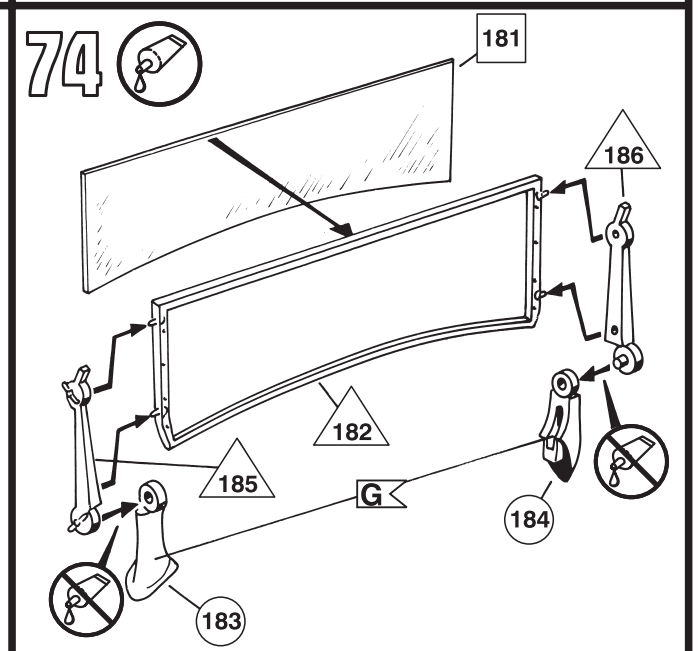
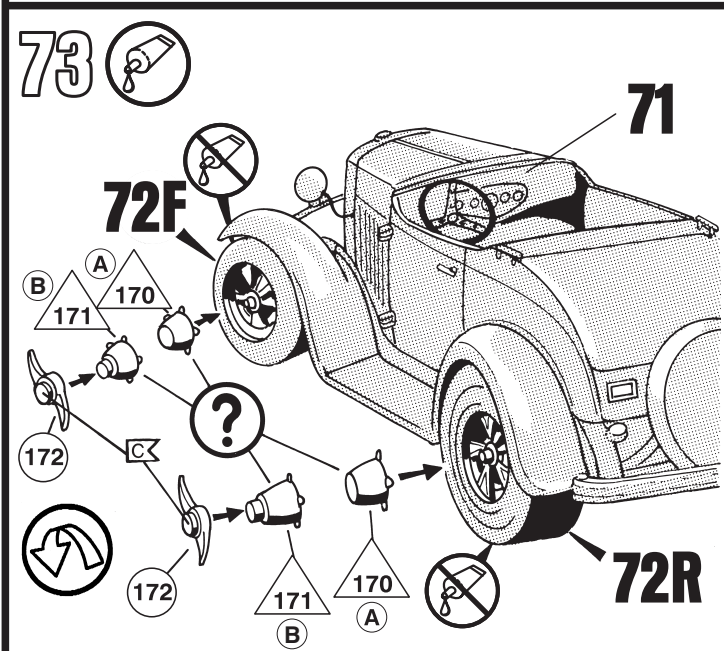
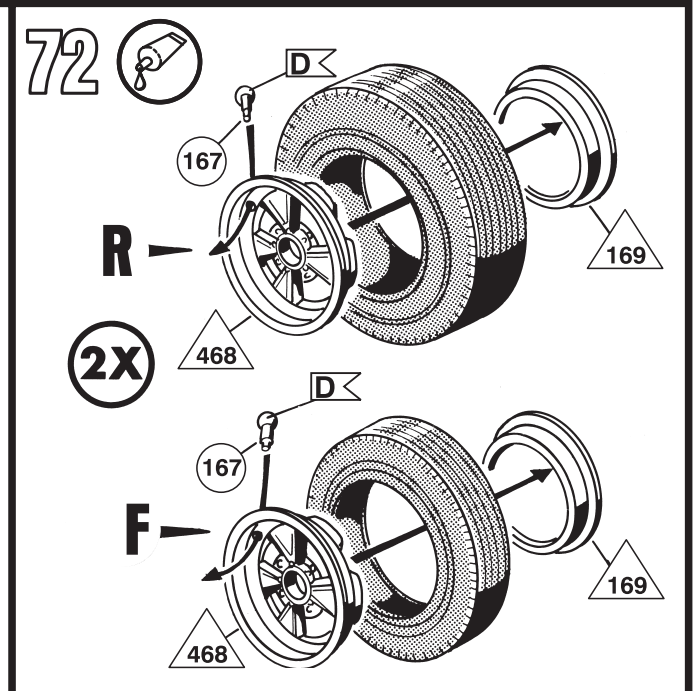
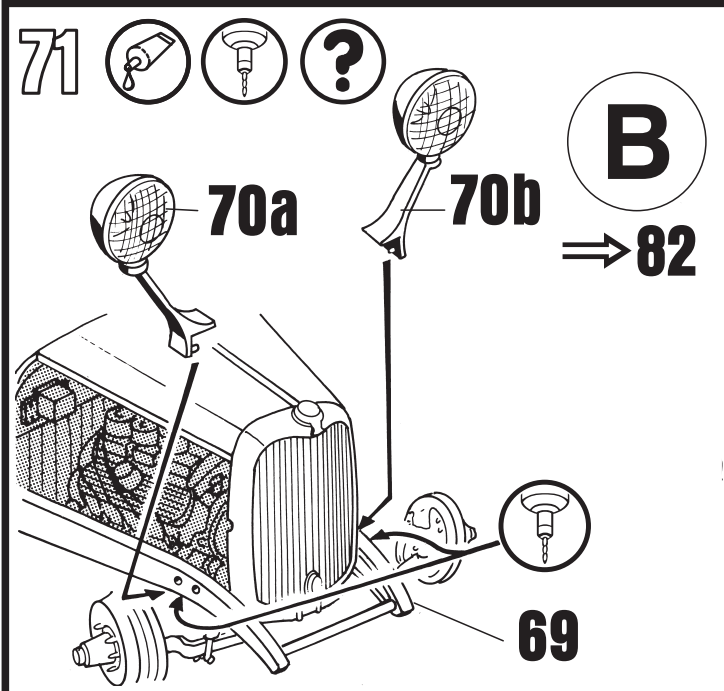
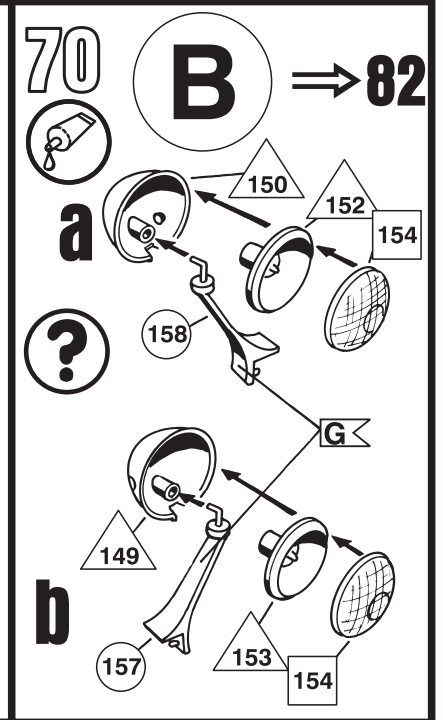
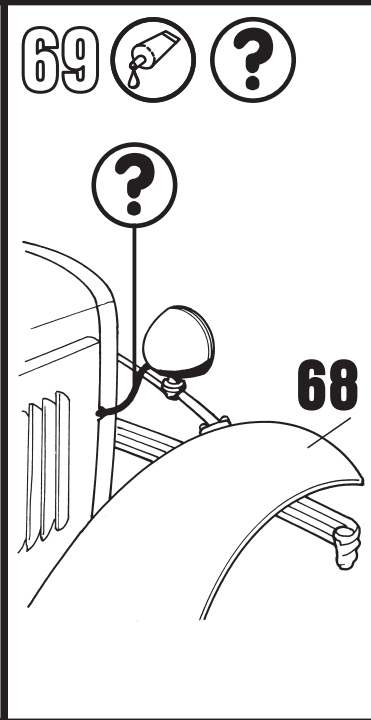
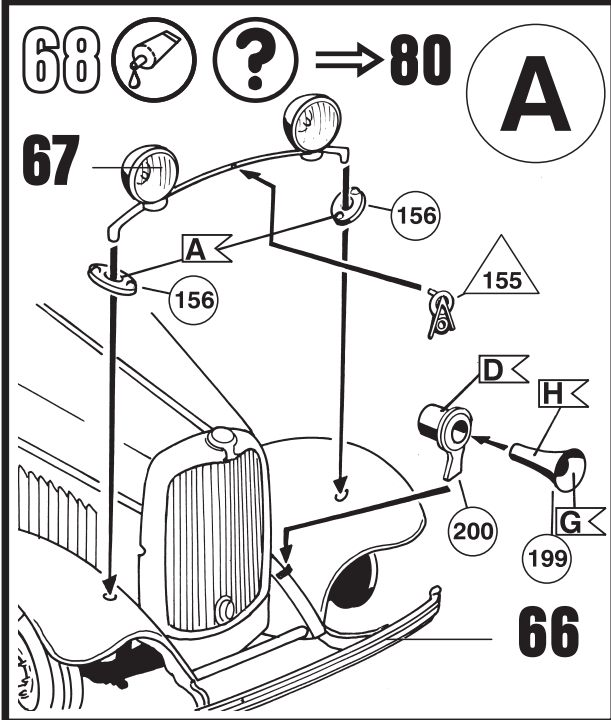




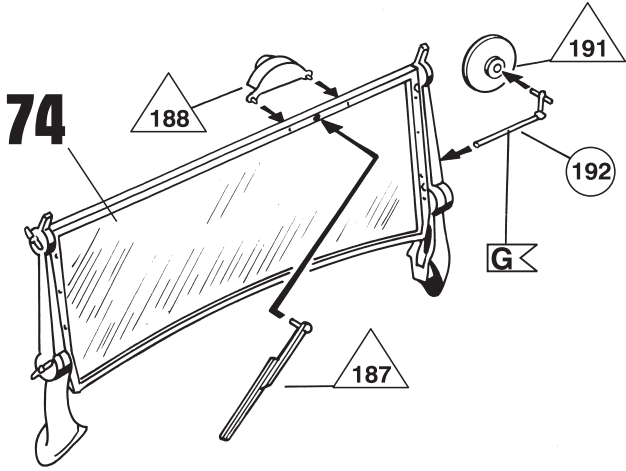




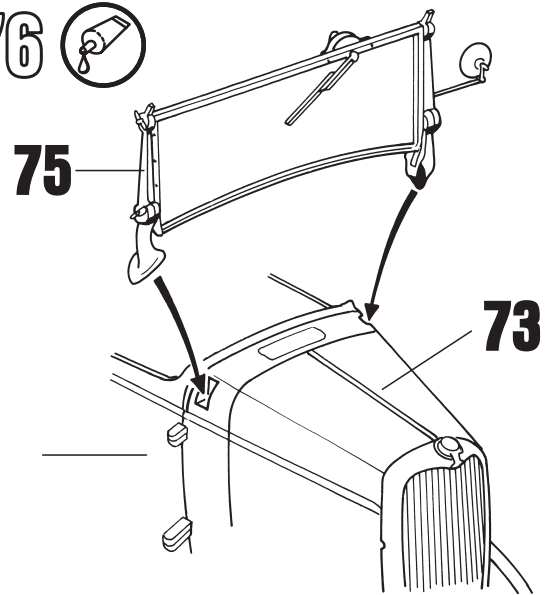




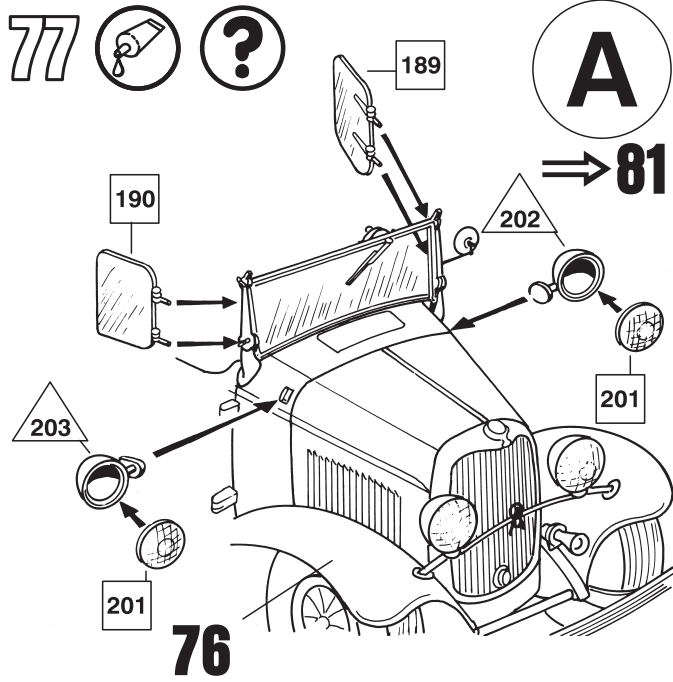
75 



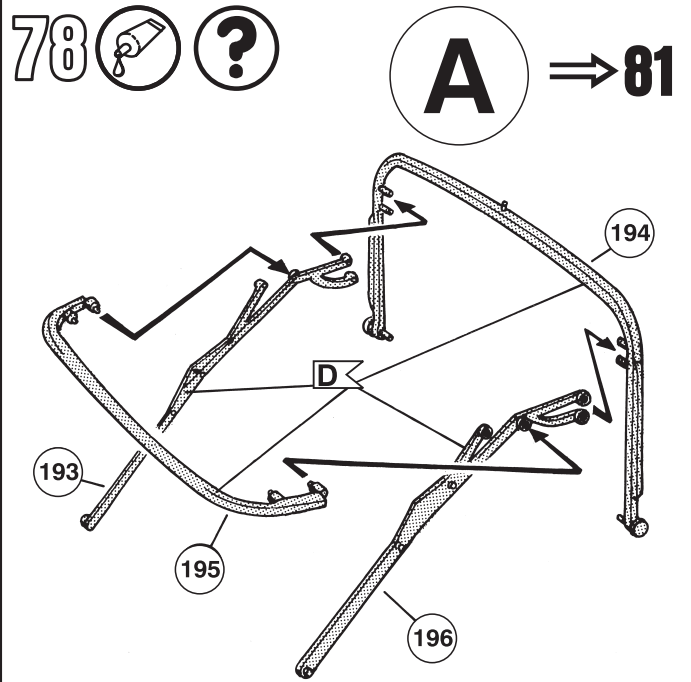
76 



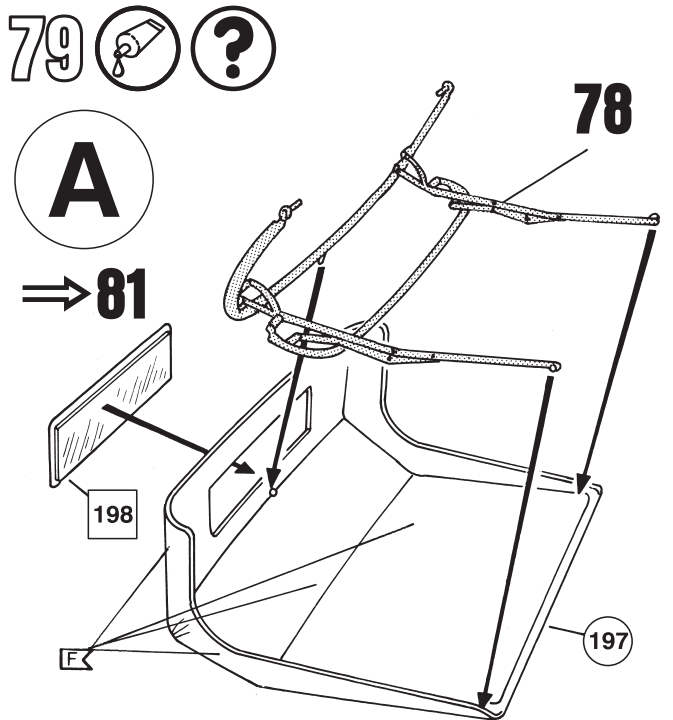
77  



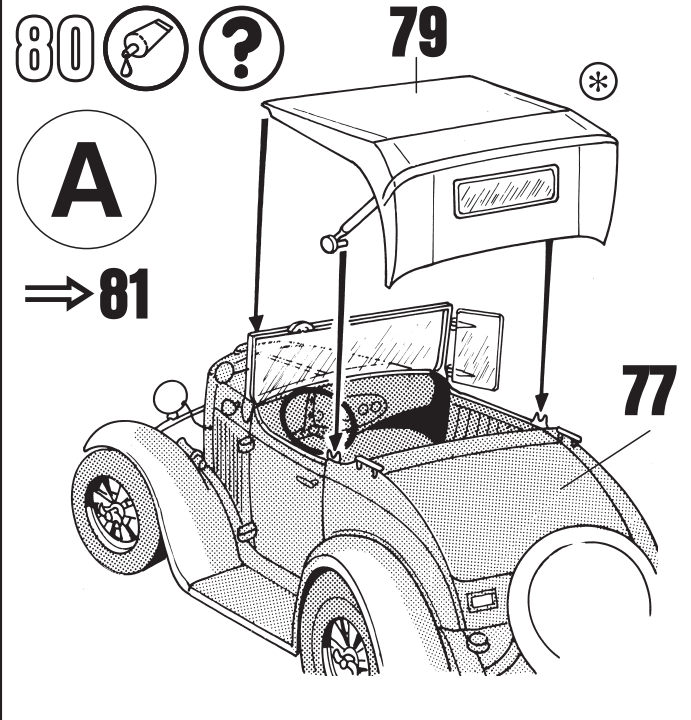
78  



79  



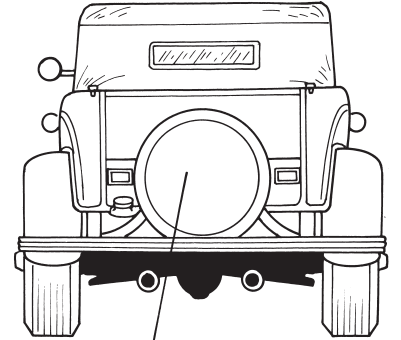
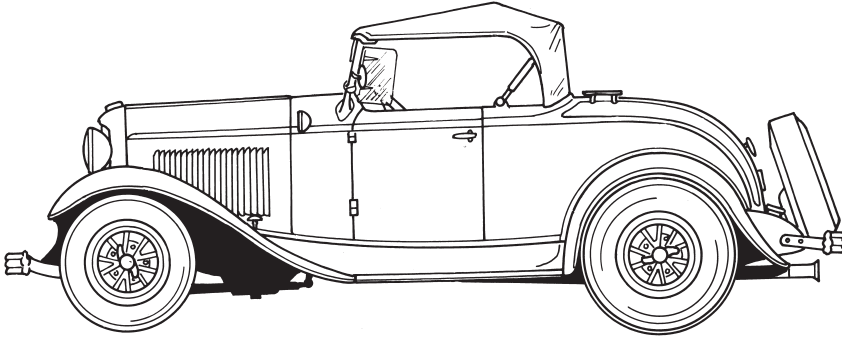
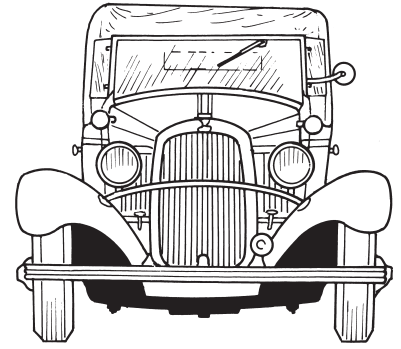
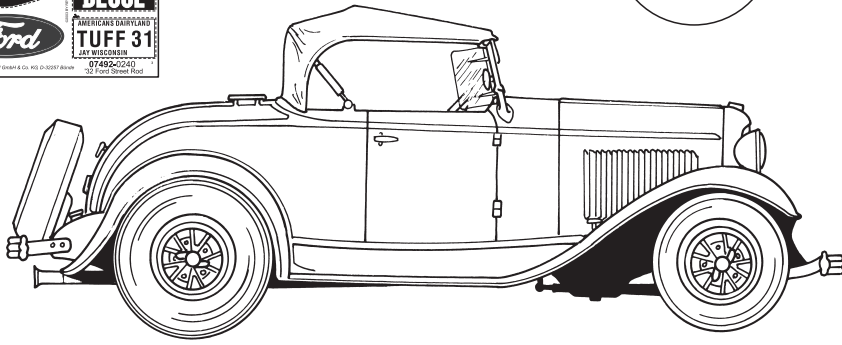
80  



81



A



2

82

B

