



Honda RC 211 V

Zur Saison 2002 gab es bedeutende Veränderungen im Motorrad-Sport. So war es nun erlaubt, in der neu gegründeten Moto GP Klasse Bikes mit 990 ccm Hubraum zu fahren. Zudem griff man in der Königsklasse auf 4 Takt-Motoren zurück, was sich zur Freude vieler Fans in der Akustik deutlich bemerkbar machte.

Honda bereitete sich akribisch und zielgerichtet auf diese Neuerungen vor und antwortete auf diese technischen Herausforderungen mit einer geradezu revolutionären Rennmaschine, der neuen RC 211 V. Die Honda verfügt über einen innovativen Fünfzylinder-Viertakt-Motor mit 3 vorne und 2 hinten angebrachten Zylindern. Wie überlegen sich die gerade einmal 145 kg leichte Maschine mit 230 PS Leistung und einer Höchstgeschwindigkeit von 320 km/h zeigte, bewies der Saisonverlauf des Jahres 2002. Sofort beherrschte die Honda die 1. Grand Prix Weltmeisterschaft souverän. Neben ihrer technischen Überlegenheit, die sich auch in beachtlichen Beschleunigungswerten (von 0 auf 100 km/h in 2,2 Sekunden und von 0 auf 200 in 6,0 Sekunden) dokumentiert, lag dies vorwiegend an Valentino Rossi.

Der junge, äußerst talentierte Fahrer, machte schon 1996 bei seiner ersten Teilnahme an der Weltmeisterschaft in der Achttelliterklasse Dank seines außergewöhnlichen Fahrstils auf sich aufmerksam. Schon im Jahr darauf wird er Weltmeister in der 125er Klasse, gefolgt von einem weiteren WM Titel in der Viertelliter-Kategorie 1999 sowie 2001 in der damaligen 500er Klasse. Der bis dahin dreifache Weltmeister, der sich den Namen „The Doctor“ selbst verliehen hat, beendete in der Saison 2002 stolze 11 Rennen von insgesamt 17 GP-Rennen als Sieger. Erneut erkämpfte er sich damit überlegen den WM-Fahrtitel. Sein Teamkollege, Tohru Ukawa, gewann außerdem den Grand-Prix von Süd-Afrika und Honda sicherte sich, auch dank dieser professionellen Fahrer, den WM Konstruktionstitel 2002.

Honda RC 211 V

Some important changes took place in motor cycle racing during the 2002 season. It was now permissible to drive 990 cc bikes in the newly formed MotoGP Class. In addition, in the Superbike Class there was a return to 4-stroke engines, which was clearly audible to the joy of many fans.

Honda prepared for these new changes with great precision and application and responded to the technical requirements with a quite revolutionary racing machine, the new RC211V. The Honda has an innovative four stroke, five cylinder engine with three cylinders in front and 2 behind. The superiority of this light 145 kg machine delivering 230 bhp and a top speed of 320 kph was proved in the course of the 2002 season. The Honda immediately dominated the 1st Grand Prix World Championship. Apart from the technical superiority that showed in its impressive acceleration (from 0 to 100 kph in 2.2 seconds and from 0 to 200 in 6.0 seconds), this was primarily down to Valentino Rossi.

Thanks to his unusual driving style, this young and extremely talented rider was already making his mark on the world championship at his first appearance in the 125 cc class in 1996. By the following year he had become world champion in the 125 class, followed by a further world championship title in the 250 class in 1999 and 2001 in the then 500 class. This three times world champion who had conferred the name "the Doctor" on himself, ended the 2002 season the victor in no less than 11 out of 17 GP races. Again he battled to win the world championship rider's title. His team mate Tohru Ukawa also won the South Africa Grand Prix and thanks to these professional riders, Honda succeeded in winning the 2002 world championship constructor's title.

Vor dem Zusammensetzen gut durchlesen!

D: Achtung: Jedes Teil ist nummeriert (1). Reihenfolge der Montageschritte beachten. Benötigte Werkzeuge: Messer und Feile zum Entfemen und Entgraten der Teile (2) Gummiband, Klebeband und Wäscheklammer zum Zusammenhalten der geklebten Einzelteile (3). Plastikteile in einer milden Wässerschlüssellösung reinigen und an der Luft trocknen, damit der Farbanstrich und die Abziehbilder besser haften. Vor dem Ankleben prüfen ob Teile passen, Klebstoff sparsam auftragen Chrom und Farbe an den Klebeflächen entfernen. Kleine Teile austreichen, bevor sie vom Rahmen entfernt werden (4) (5). Farben gut durchtrocknen lassen, erst dann den Zusammenbau fortsetzen. Jedes Abziehbildmotiv einzeln ausschneiden und ca. 20 Sekunden in warmes Wasser tauchen. Das Motiv an der bezeichneten Stelle vom Papier abschleiben und mit Läscherpapier andrücken.

NL: OPEELDE: Voor de montage eerst goed de handleiding lezen. Elk onderdeel is genummerd (1). Let op de montagevolgorde. Benodigd gereedschap: mes en vijl voor het afnemen van de onderdelen (2); elastisch, plakband en wasknijpers voor het bij elkaar houden van de gelijmde onderdelen (3). Plastic onderdelen met een zacht afwasmiddel reinigen en vanzelf laten drogen, zodat de verf en de decal beter hechten. Controleer voor het lijmen of de onderdelen passen; lijm dun opbrengen. Chrom en verf van de lijmvlakken verwijderen. Kleine onderdelen verven voordat ze van het warm water verwijderd (4) (5). Verf goed laten drogen, dan pas verdergaan met de montage. Elke decal afzonderlijk uitsnijden en ca. 20 sec. in warm water dopen. De decal op de aangegeven plaats van het papier schuiven en met vloeipapier aandrukken.

GB: ATTENTION: Read the instructions thoroughly prior to assembly. Each component is numbered (1). Adhere to specified sequence of assembly. Tools required: knife and file for removal of components from frame (2); rubber band, adhesive tape and clothes pegs for damping components together after applying adhesive (3). Clean plastic components in a mild detergent solution and allow to air-dry so that paint and transfers adhere better. Prior to applying adhesive, check to see whether the components fit together; apply adhesive sparingly. Remove chrome and paint from the contact surfaces. Paint small components before removing them from the frame (4) (5). Allow paint to dry well, and only then continue to assemble. Cut out each transfer individually and immerse in warm water for approx. 20 seconds. Slide transfer off paper and into designated position, then press on with blotting paper.

F: ATTENTION: lisez bien la notice de montage avant de commencer. Chaque pièce est numérotée (1). Respectez l'ordre des opérations. Outils nécessaires: couteau et lime pour ébarber les pièces (2); élastiques, ruban adhésif et pinces à linge pour maintenir les pièces collées (3). Nettoyez les pièces en matière plastique dans une solution douce de produit de lavage et faites-les sécher à l'air afin que la peinture et les décalcomanies tiennent mieux. Avant de mettre la colle, vérifiez si les pièces s'adaptent bien les unes aux autres; mettez peu de colle. Enlevez le chrome et la peinture de surfaces de collage. Peignez les petites pièces avant de les détacher de la grappe (4) (5). Laissez bien sécher la peinture avant de poursuivre l'assemblage. Découpez chaque décalcomanie séparément et plongez-la dans de l'eau chaude pendant 20 secondes environ. A l'endroit marqué, faites glisser le motif pour le séparer du papier et pressez-le sur l'emplacement avec du papier buvard.

E: ¡ATENCIÓN! Antes de comenzar con el ensamblaje, leer detenidamente las instrucciones. Cada pieza va numerada (1). Téngase en cuenta el orden de operaciones del ensamblaje. Herramientas necesarias: Cuchilla y lima para desbarbar las piezas (2). Cintas de goma, cinta adhesiva y pinzas de ropa para sujetar las piezas pegadas (3). Lavar las piezas de plástico en una solución de detergente suave y dejar que se sequen al aire para mejorar así la adhesión de la pintura y de las calcomanías. Antes de aplicar el pegamento comprobar si las piezas quedan correctamente adaptadas. Aplicar el pegamento sin excederse. Alejar de las superficies de pegado el cromado y la pintura. Pintar las piezas pequeñas antes de desprenderlas de su sujeción (4) (5). Antes de proseguir con el ensamblaje, dejar que se seque bien la pintura. Recortar las calcomanías una por una y sumergirlas durante unos 20 segundos en agua caliente. Deslizar del papel la calcomanía en el lugar adecuado y apretarla colocando encima de ella papel secante.

I: ATTENZIONE! E' PERMESSO L'USO AI BAMBINI SOPRA GLI 8 ANNI! Da usare sotto la supervisione d'adulti! IMPORTANTE! Leggere attentamente le istruzioni d'uso, seguirle rigorosamente e tenerle sempre a portata di mano per una rapida consultazione. Tenere le confezioni e gli accessori lontani dalla portata dei bambini (sotto i 36 mesi) e degli animali. Lavarsi le mani e gli attrezzi alla fine di seduta d'assemblaggio. Adoperare solo gli accessori inclusi nella confezione oppure quelli consigliati nelle istruzioni d'uso. Non mangiare, bere o fumare durante il lavoro con prodotti contenenti solventi. Tenere i kits lontani da fonti di calore. Non portare il materiale a contatto con gli occhi, la pelle o la bocca; non ingerirlo. Non aspirare i vapori.

S: OBS: Läs instruktionsnoga nog igen innan du sätter modellerna sammen. Vardena detalj är numrerad (1). V g beakta följden i sammansättningsordningen. Verktyg, som du kommer att behöva: kniv och fil för att skrapa detaljerna (2). Gummiringar, tejp och klädklappor för att hålla samman de limmade detaljerna (3). Rengör plastdelarna i en mild tvålmedelslösning och torka dem i luften för att lack och dekaler skall hålla bättre. Kolla, om detaljerna passar ihop innan du klistrar dem och använd limmet sparsamt. Avlägsna krom och lack från ytorna, som kommer att limmas ihop. Måla de små detaljerna innan du avlägsnar dem från ramen (4) (5). Låt lacket riktigt torka igenom innan du fortsätter med sammansättningen. Skär ut varje dekalmotiv enskilt och doppa det i varmt vatten i ca 20 sekunder. Flytta motivet bort från pappret genom att trycka vid det angivna stället och tryck fast med läscherpapper.

DK: BEMÆRK: Inden sammensætningen begynder, skal byggevejledningen læses godt igennem. Hver del er nummereret (1). Rækkefølgen af monteringstrinene skal overholdes. Nødvendigt værktøj: Kniv og fil til afgratning af delene (2), gummibånd, tape og klæsklyper til at holde de klæbede (3) enkeltdele sammen. Plastikdele renses i en mild sæbeopløsning og lufttørres så malingen og overføringsbillederne bedre kan hæfte. Inden påføres kontrolteres om delene passer. Lim på lidt lim. Fjern krom og farve på farvede flader og klæbeflader. Mal de små delene før de fjernes fra rammen (4) (5). Lad farven tørke godt inden sammensætningen fortsættes. Overføringsbilledernes motiver skæres ud enkeltvis og dyppes ca. 20 sek. i varmt vand. Skyb motiver fra papiret og tryk dem fast med træklapper.

GR: ΠΡΟΣΟΧΗ: Πριν τη συναρμολόγηση, διαβάστε καλά τις οδηγίες. Κάθε εξάρτημα είναι αριθμημένο (1). Προσέξτε τη σειρά των βημάτων συναρμολόγησης. Απαιτούμενα εργαλεία: μαχαίρι και λίμα για τη λείανση των εξαρτημάτων (2), λαστιχένια ταινία, κολλητική ταινία και μανταλάκια για τη συγκράτηση των κολλημένων μεμονωμένων εξαρτημάτων (3). Καθαρίστε τα πλαστικά εξαρτήματα μέσα σε ένα "μαλακό" καθαριστικό διάλυμα και στεγνώστε τα στον αέρα, ώστε να υπάρξει καλύτερη πρόσφυση του χρώματος και των χαλκομανιών. Πριν το κόλλημα, ελέγξτε αν ταιριάζουν μεταξύ τους τα εξαρτήματα. Επαλείψτε οικονομικά την κόλλα. Απομακρύνετε από τις επιφάνειες επικόλλησης, χρώμα και βαφή. Βάψτε τα μικρά εξαρτήματα, πριν απομακρυνθούν από το πλαίσιο (4) (5). Αφήστε να στεγνώσουν καλά τα χρώματα και ύστερα συνεχίστε τη συναρμολόγηση. Κόψτε ξεχωριστά το κάθε μοτίβο των χαλκομανιών και βουτήξτε το σε ζεστό νερό για περ. 20 δευτερόλεπτα. Απομακρύνετε το μοτίβο από το χαρτί, στο σημαδεμένο σημείο και πιέστε το με το στουτσόχαρτο.

N: OBS! Les nøye igjennom monteringsanvisningen før sammenbyggingen. Hver del er nummerert (1). Folg rekkefølgen på monteringstrinene. Nødvendig verktøy: Kniv og fil for fjerning av grader på delene (2), gummibånd, tape og klæsklyper for å holde sammen de limede enkeltdelene (3). Rengjør plastdelene i mildt såpevann og la dem lufttørke, slik at fargen og bildene sitter bedre. Før pålimingen må det kontrolleres om delene passer: Ta på litt lim. Fjern krom og farge på klebeflatene. Mal de små delene før de fjernes fra rammen (4) (5). La fargene tørke godt før sammenmonteringen fortsettes. Skjær ut hvert av motivene for seg og legg dem i varmt vann i ca. 20 sekunder. Skyb motivet fra papiret på det merkede stedet og trykk på med trekkpapper.

P: ATENÇÃO: Antes de iniciar a montagem leia atentamente o manual de construção. Todas as partes componentes são numeradas (1). Atente para a sequência das etapas do montagem. Ferramentas necessárias: Faca e lixa para operar a rebatida das peças (2), elástico, fita adesiva e meios de roupa para sustentar as peças (3) durante a colagem. As peças de material plástico devem ser limpas numa solução fraca de detergente e secas ao ar, de forma que a tinta e os decalques tenham uma boa adesão. Antes de colar, verifique se as peças encaixam; utilize a cola em pequena quantidade. Minimize o cromado e a tinta das superfícies a serem coladas. Não pinte as cores que ainda se encontram fixas na grade do material plástico. Pinte as peças pequenas antes de retirá-las do grade (4) (5). Deixe a tinta secar completamente para depois continuar com o montagem. Corte separadamente cada um dos decalques e mergulhe-os em água quente durante aproximadamente 20 segundos. Descolar os motivos do papel no posição indicada e secar com mata-borrão.

FIN: HUOMIO: Lu rakennusohjeet huolellisesti ennen kokoonpanoa. Jokainen osa on numeroitu (1). Huomioi osien oikea asennusjärjestys. Tarvittavat työkalut: Veitsi ja viilaa osien ylimääräisten peruseitten poistamiseen (2); kuminauha, teippiä ja pyykkipoikia yhteenliittämättä osien paikallaanpitämiseksi (3). Puhdista muoviosat miedolla pesuaineliuoksella ja anna niiden kuivua itsestään, jotta maali ja siirtokuvat tarttuvat niihin paremmin. Tarkasta ennen liimusta, että osat sopivat toisiinsa; levitä liimaa säästeliäästi. Pista kromaus ja maali limapinnasta. Maalaa pienet osat ennen kuin irrotat ne pidärraameista (4) (5). Anna maalin kuivua kunnon ennen kuin jatkat kokoonpanoa. Leikkaa jokainen siirtokuva erikseen irti ja upota lämpimään veteen n. 20 sekunniksi. Irrota kuvio paperiin merkitystä kohdasta samalla painamalla imupaperi kuvion toista puolta vasten.

Read before you start!

RUS: Внимание: Перед сборкой хорошо прочитайте руководство по монтажу. Каждая деталь пронумерована (1). Соблюдайте последовательность монтажа. Необходимые рабочие инструменты: нож и напильник для зачистки деталей (2); резиновая лента, клейкая лента и зажимы для сушки белья для прижимания склеиваемых отдельных деталей (3). Детали из пластика очистите в растворе мягкого моющего средства и высушите на воздухе для того, чтобы краска и переводные картинки лучше прилипали. Перед приклеиванием проверьте, подходит ли детали; клей наносите экономно. Хром и краску удалите с поверхностей склеивания. Небольшие детали покрасьте перед тем, как они будут удалены из рамок (4) (5). Краску необходимо хорошо просушить, только после этого продолжать сборку. Каждую соответствующую переводную картинку отдельно вырезать и примерно на 20 секунд окунуть в теплую воду. На обозначенном месте картинку отделить от бумаги и прижать промокательной бумагой.

PL: UWAGA: Przed składaniem przeczytać dokładnie instrukcję montażu. Każda część jest ponumerowana (1). Zwrócić uwagę na kolejność przeprowadzania poszczególnych punktów montażowych. Potrzebne narzędzia: nóż oraz pilnik do usunięcia przetrwałych z poszczególnych elementów (2); taśma gumowa, taśma klejąca, klamki do bielizny dla przytrzymania sklejonych elementów (3). Wymyć plastikowe części w wodzie z delikatnym środkiem myjącym oraz osuszyć na powietrzu, aby zapewnić lepszą przylepność farby oraz kalkomanii. Sprawdzić przed przyklejaniem, czy dane elementy pasują do siebie; nanosić klej oszczędnie. Usunąć chrom oraz farbę z powierzchni przeznaczonych do klejenia. Małe elementy pomalować jeszcze przed wycięciem z ramki (4) (5). Boya iycie kuruduktan sonra montaja devam ediniz. Her çykartmayi önce kabdyly ile bifikte kesiniz ve ylyk suya 20 saniye kadar bekletiniz. Çykartmayi model üzerinde yapbyrlyacabynyz yuzye koyunuz, uzerinden kurutma kabdyly ile hafifce bastyryniz çykartmanyn alyndaki kabdyly yavaqca çekiniz.

TR: DYKKAT: Model yapymyna bablamadan önce acykalamaly dikkatlice okuyunuz. Modelde kulanylan her parçaya bir numara verilmiştir (1). Montaj yapym syrasyna dikkat ediniz. Gerekti elsteli: Parçalary baöly bulunduryly çerçevden çykarmak için maket byqaby ve çapaklaryn almak için ebe(2). Yapbyrlyacak yuzyelerde boya kalynsya iç in bir arada tutmaya yarayan paket lastiöli, selo teyp ve çamaöyri mandaly(3). Boyanyn ve çykartmalaryn daha iyi yapbymsy ve kalycy olmsy için plastik parçalary deterylan suda temizleyip odada kurumaya byrkyrynz. Yapbyrlycy sürmeden önce parçalaryn karbylyly olarak birbirlerine tam uyumadyöyyn kontrol ediniz. Yapbyrlyacaky yuzyelerde boya kalynsya ve krom varsa temizleyiniz. Yapbykany idareli kulanyrynz. Küçük parçalary baöly bulunduryly çerçevden çykartmadan önce boyayrynz (4) & (5). Boya iyice kuruduktan sonra montaja devam ediniz. Her çykartmayi önce kabdyly ile bifikte kesiniz ve ylyk suya 20 saniye kadar bekletiniz. Çykartmayi model üzerinde yapbyrlyacabynyz yuzye koyunuz, uzerinden kurutma kabdyly ile hafifce bastyryniz çykartmanyn alyndaki kabdyly yavaqca çekiniz.

CZ: POZOR: Před sestavením montážního návodu důkladně pročíst. Každý díl je očíslován (1). Dbejte na pořadí montážních kroků. Potřebné nástroje: Nůž a pilník k odstranění výrobků na dílech (2); pryžová páska, lepicí páska a koflíky na prádlo pro přidržování lepených jednotlivých dílů (3). Díly z plastické hmoty vyčistíte v roztoku jemného prostředku pročištění a nechat vyschnout na vzduchu, za účelem zajištění lepší přilnavosti barevného nátěru a obtisků. Před nalepením zkontrolovat, zdali díly lepicí; lepidlo nanášet úsporně. Chrom a barvu na lepených plochách odstranit. Malé díly natřít před jejich odstraněním z rámu (4) (5). Barvy nechat dobře proschnout, teprve potom pokračovat v sestavení. Každý motiv obtisku jednotlivě vyřeznout a ponořit do teplé vody na dobu přibližně na 20 sekund. Motiv na označeném místě z papíru odsunout a přitlačit pomocí stráchno papíru.

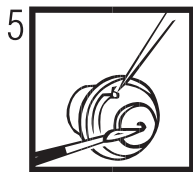
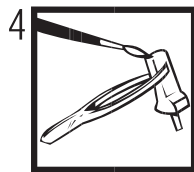
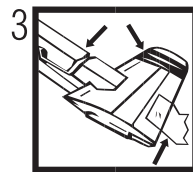
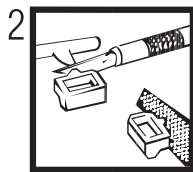
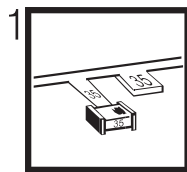
H: FIGYELEM: Az összeállítás előtt az építési útmutatót alaposan át kell olvasni. Minden alkatrészt számmal lát-tak el (1). A szerelési lépések sorrendjére ügyelni kell. Szükséges szerszámok: kés és reszelő az alkatrészek sor-játlanításához (2); gumiszalag, ragasztószalag és ruhacsipes az összeragasztott alkatrészek megtartásához (3). A műanyag alkatrészeket lágy mosószeres oldatban kell tisztítani és a levegőn kell megszáritani, hogy a festék-bevonat és a matricák jobban tapadjanak. A felfragasztás előtt ellenőrizni kell, hogy az alkatrészek összeil-lenek-e; a ragasztóanyagot takarékosan kell felhordani. A krómot és festéket a ragasztási felületekről el kell távolítani. A kisméretű alkatrészeket a keretből történő eltávolítás előtt be kell festeni (4) (5). A festékeknek hagyni kell jól megszáradni, az összeszerelést csak ezután szabad folytatni. Minden matrica-motívumot egyesével kell kivágni és kb. 20 másodpercre meleg vízbe kell áztatni. A motívumot a megjelölt helyen a papírról lecsúsztatni és itatóspapírral felnyomni.

SLO: OPOZORILO: Pred pričetkom sestavljanja preberi navodila za uporabo. Vsak del je označen (1). Pri sestavljanju upoštevaj navodila po točkah. Potrebno orodje: nožek in pilica za ločevanje delov (2), elastična, lepilni trak in kjkice za perilo za držanje zlepjenih delov (3). Plastične dele očisti z blagim praškom in posuši da se sloji barve in nalepke boljše prilepijo. Pred lepljenjem obvezno preveri, če se deli pravilno prilegajo. Previdno nanesi lepilo. In povrhin, na katere nanašajo lepilo, najprej odstrani krom in barvo. Manjše dele pobarvaj preden jih odstraniš iz okvirja (4) (5). Barva naj se dobro posuši pred nadaljejš s sestavljanjem. Vsako nalepko izreži in potopi v toplo vodo (cca. 20 sekund), jo odstrani iz papirja, položi na odgovarjajoče mesto in pritisni s pivnikom.

SK: POZOR: Pred začatím stavby si pozorne preštudujte stavebný návod. Každý diel je očíslovaný (1). Dbajte na poradie montážnych krokov. Potrebne nástroje: Nôž ašpilník na oddelenie dielov z rámečka a ich začistenie (2), gumiečky do vlasov, lepiaca páska štípe na prádlo, pre pridržavanie jednotlivých lepených dielov (3). Diely z plastu odmastí včslabšom roztoku čistiaceho prostriedku (saponátu) a nechať uschnúť na vzduchu za účelom lepšej odnamotí lepidla, farieb ačnálepiek. Pred lepením skontrolovať, či diely lepiť. Lepidlo nanášať úsporne. Chrom ačfarbu na lepených miestach opatrne odstrániť. Malé diely naľarbiť ešte pred ich odobratím z rámečka (4) (5). Farby nechať dobre zaschnúť, až potom pokračovať včzostavovaní. Každú nálepku vystrihnúť jednotlivo ačponoriť do vlažnej vody približne na 20 sekund. Nálepku na príslušnom mieste modelu presunúť zčfnošneho papiera ačmiernie ju pritiačiť kčpovrchu nosným papierom.

RO: ATENȚIE/CITITI INSTRUCTIUNILE CU ATENȚIE ÎNAINTE DE ASAMBLARE. FIECARE COMPONENTA ESTE NUMEROTATA. ASAMBLATI ÎN ORDINE ÎNDICATA PE SCHEMA. PIESELE SE DESPRIND DE PE RAMA CU UN CUTTER.BAVURILE SE ÎNLATURĂ CU O PILĂ FINĂ. CURĂȚATI PIESELE CARE SE ÎMBINA DE GRASIMII,URME DE VOPSEA SU CURĂȚATI CU O SOLUȚIE DE DETERGENT. VOPSITI PIESELE MIȘC ÎNAINTE DE DESPRINDERE DE PE RAMA. LASATI VOPSEAU SA SE USUCE BINE SI NUMAI APOI CONTINUATI ASAMBLAREA. TIAȚI FIECARE TRANSFER INDIVIDUAL SI ÎMERSATI ÎN APA CALDĂ CCA 20 SEC. TRANSFERATI ÎN POZIȚIA DORITA.APOI APASATI CU O HARTIE. FOLOSITI NUMAI ADEZIVI SIMPLOSPELE REVELL.

BG: ВНИМАНИЕ! Следвайте указаната схема. Всяка част е номерирана. Спазвайте последователността на етапите на сглобяването. Необходимите инструменти: нож и шила за отстраняване или и звилване на отделните части; гумена лента, лейкопласт и шинки за пране за да задържат заедно съединените части след залепването им. Пластмасовите елементи да се почистват в лек разтвор от вода и перилен препарат, да се излизнат и да се остават да изсъхнат, за да се постигне по-добро сцепяване на боята или вадеиката. Нанесете боята върху малките части преди да ги от делите от шаблона. Оставете боята да изсъхне преди да продължите със съл обвяването. Преди нанасяне на лепилото изсъхне те боята от повърхностите за сцепяване. Преди залепване проверете дали ча стите пасват идеално. Нанесете малко лепило. Изрежете по отделно всяка е дна вадеика и я потопете в топла вода за около 20 секунди. Отлепете вадеика та от указаното място на хартията и я поийте леко с новинагелната хартия я.



D: Dieser Bausatz wurde in mehrfachen Qualitäts- und Gewichtskontrollen auf Vollständigkeit überprüft. Reklamationen können nur bearbeitet werden, wenn die Bauanleitung und das aus der Kartonage ausgeschnittene EAN-Strichcode-Feld eingeschickt werden. Einzelteile aus unseren Bausätzen für Umbauten usw. liefern wir mit Rechnung per Nachnahme. Unsere Adresse: Revell GmbH & Co. KG, Abteilung X, Henschelstr. 20-30, 32257 Bünde.

NL: Deze bouwdoos is tijdens meervoudige kwaliteits- en gewichtcontroles op volledigheid gecontroleerd. Reklamaties worden alleen in behandeling genomen, indien de handleiding en de uit de kartonnen doos geknipte streepjescode worden opgestuurd. Onderdelen uit onze bouwdozen voor ombouw etc. sturen wij onder rembours. Ons adres: Revell GmbH & Co. KG., afdeling X, Henschelstr. 20-30, 32257 Bünde.

GB: The integrity of this construction set has been subjected to numerous quality and weight controls. Claims can only be dealt with an receipt of the assembly instructions and the bar code located on the box. Individual components, for conversion purposes, etc, can be ordered C.O.D. Write to: Revell GmbH & Co. KG, Department X, Henschelstr. 20-30, D-32257 Bünde.

F: Ce modle a fait l'objet de plusieurs contröles de qualitö et de poids pour vérifier qu'il n'y manque rien. Les réclamations ne peuvent être examinées que si elles sont accompagnées de la notice d'assemblage et du code-barres GEN découpé dans l'emballage. Nous fournissons contre remboursement, avec facture, des pièces détachées pour nos modèles, destinées à des modifications ou autres travaux. Voici notre adresse: Revell GmbH & Co. KG., Abteilung X, Henschelstr. 20-30, D-32257 Bünde, Allemagne.

Verwendete Symbole/Used Symbols

Bitte beachten Sie folgende Symbole, die in den nachfolgenden Baustufen verwendet werden.

Veillez noter les symboles indiqués ci-dessous, qui sont utilisés dans les étapes suivantes du montage.
Sirvaise tener en cuenta los símbolos facilitados a continuación, a utilizar en las siguientes fases de construcción.

Si prega di fare attenzione ai seguenti simboli che vengono usati nei susseguenti stadi di costruzione.
Huomioi seuraavat symbolit, jolla käytetään seuraavissa kokonaisvaiheissa.

Leggiate il simbolo che si utilizza in ogni fase di montaggio.

Proszę zwracać na następujące symbole, które są użyte w poszczególnych etapach montażowych.

Daha sonra montaj basamaklarında kullanılacak olan, aşağıdaki sembollere lütfen dikkat edin.
Kérjük, hogy a következő szimbólumokat, melyek az alábbi építési fokokban alkalmazásra kerülnek, vegyétek figyelembe.

Please note the following symbols, which are used in the following construction stages.

Neem a.u.b. de volgende symbolen in acht, die in de onderstaande bouwfasen worden gebruikt.
Por favor, preste atenção aos símbolos que seguem pois os mesmos serão usados nas próximas etapas de montagem.

Observera: Nedanstående piktogram används i de följande arbetsmomenten.
Lag venligst märke till följande symboler, som benyttes i de följande byggetaser.

Показуется, обратите внимание на следующие символы, которые используются в последующих операциях сборки.

Παρακαλώ προσέξτε τα παρακάτω σύμβολα, τα οποία χρησιμοποιούνται στις παρακάτω βωφίδες συναρμολόγησης.

Dbejte prosím na dále uvedené symboly, které se používají v následujících konstrukčních stupních.
Prosimo za Vašu pozornost na sledeče simbole ki se uporabljajo v naslednjih korakih gradbe.



Kleben
Glue
Coller
Lijmen
Engomar
Colar
Incollare
Limmas
Liimaa
Kleebning
Lim
Клеить
Przykleić
κόλλημα
Yapıştırma
Lepení
ragasztani
Lepiti



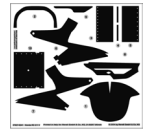
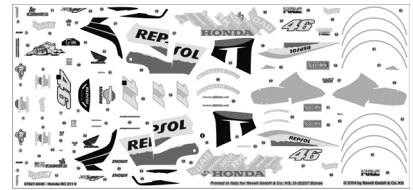
Nicht kleben
Don't glue
Ne pas coller
Niet lijmen
No engomar
Não colar
Non incollare
Limmas ej
Älä liimaa
Må ikke klabes
Ikke lim
Не клеить
Nie przyklejać
μη κολλάτε
Yapıştırma
Nem lehet ragasztani
Ne lepititi



Klarsichtteile
Clear parts
Pièces transparentes
Transparante onderdelen
Limpiar las piezas
Peça transparente
Parte trasparente
Genomskinliga detaljer
Läpinäkyvät osat
Gjennomsiktige dele
Gjennomsiktige deler
Прозрачные детали
Elementy przezroczyste
διαφανή εξαρτήματα
Şeffaf parçalar
Průzračné díly
áttetsző alkatrészek
Deli ki se jasno vide



Abziehbild in Wasser einweichen und anbringen
Soak and apply decals
Mouiller et appliquer les décalcomanies
Transfer in water even laten weken en aanbrengen
Remojar y aplicar las calcomanías
Pôr de molho em água e aplicar o decalque
Immergere in acqua ed applicare decalcomanie
Blöt och fäst dékalerna
Kostula siirtokuvaa vedessä ja aseta paikalleen
Overføringsbilledet lægges i blød og anbringes
Dypp bildet i vann og sett det på
Переводную картинку намочить и нанести
Zmiękczyc kalkomanie w wodzie a następnie nakleić
βουτήξτε τη χαλκομανία στο νερό και τοποθετήστε τη
Çıkartmayı suda yumuşatın ve koyun
Obtisk namočite ve vodě a umíst'te
a matricát vízben beáztatni és felhelyezni
Preslikač potopiti v vodo in zatem nanašati



Klebeband
Adhesive tape
Dévidoir de ruban adhésif
Plakband
Cinta adhesiva
Fita adesiva
Nastro adesivo
Tejp
Teippi
Tape
Tape
Клейкая лента
Tasma klejaca
κόλλητική ταινία
Yapıştırma bandı
Lepící páska
ragasztószalag
Traka z lepilom



Bauteile trocknen lassen
Laisser sécher les pièces
Dejar secar las piezas
Deixar se os componentes
La delene tørke
Allow the parts to dry
Onderdelen laten drogen
Far asciugarsi i componenti
Anna osien kuivua
Låt byggdelarna torka
Lad komponenterne tørre
Części pozostawic do wyschnięcia
Yapı parçalarını kurumaya bırakınız
Jednotlivě díly nechte zaschnout
Αφήστε τα μέρη να στεγνώσουν
Alkatrészeket hagyja száradni
Pustite da sestavni deli posušijo
Дать деталям высохнуть



Wahlweise
Optional
Facultatif
Naar keuze
No engomar
Alternado
Facoltativo
Valfritt
Vaihtoehtoisesti
Efter eget valg
Valgfritt
Ha выбор
Do wyboru
εναλλακτικά
Şeçmeli
Volitelně
tetszés szerinti
način izbire



Abbildung zusammengesetzter Teile
Illustration of assembled parts
Figure représentant les pièces assemblées
Afbeelding van samengevoegde onderdelen
Ilustración piezas ensambladas
Figura representando peças encaixadas
Ilustrazione delle parti assemblate
Bilden visar dalarna hopsatta
Kuva yhteenliitetystä osista
Illustration af sammensatte dele
Ilustrasjon, sammensatte deler
Изображение смонтированных деталей
Rysunek złożonych części
απεικόνιση των συναρμολογημένων εξαρτημάτων
Birleştirilen parçaların şekli
Zobrazení sestavených dílů
összeállított alkatrészek ábrája
Slika slopljenega dela



Anzahl der Arbeitsgänge
Number of working steps
Nombre d'étapes de travail
Het aantal bouwstappen
Número de operaciones de trabajo
Número de etapas de trabalho
Numero di passaggi
Antal arbetsmoment
Työvälehdien lukumäärä
Antal arbeidsforløb
Antall arbeidstrinn
Количество операций
Liczba operacji
αριθμός των εργασιών
İş safhalarının sayısı
Počet pracovných operací
a munkafolyamatok száma
Številka koraka montaže



Chromteile
Chrom parts
Pièces chromées
Chroom onderdelen
Cromar las piezas
Peça cromada
Parti cromate
Kromdetaljer
Kromatut osat
Krom-dele
Kromdeler
Хромированные детали
Elementy chromowane
εξαρτήματα χρωμίου
Krom parçaları
Chrómové díly
króm alkatrészek
Kromirani deli



Mit einem Messer abtrennen
Detach with knife
Détacher au couteau
Met een mesje afsnijden
Separarlo con un cuchillo
Separar utilizando uma faca
Staccare col coltello
Skär loss med kniv
Irrota veitsellä
Adskilles med en kniv
Skjær av med en kniv
Отделять ножом
Odciać nożem
διαχωρίστε με ένα μαχαίρι
Bir bıçak ile kesin
Oddělit pomocí nože
kés segítségével leválasztani
Oddeliti z nožem



Loch bohren
Make a hole
Faire un trou
Maak een gat
Practicar un taladro
Perfurar
Fare un foro
Borra hål
Poraa reikä
Der bores et hul
Bor hull
Просверлить отверстие
wywiercić otwór
ανοίξετε τρύπα
Delik açın
Vyvrtat diru
lyukat furni
Narediti lukinjo



Schrauben
Screw
Visser
Schroeven
Atornillar
Avvitare
Aparafusar
Skruva
Skru
Skruue
Ruuva
Skrecis
Csavarozni
Завинтит
Sesroubovat
Vidalamak
Priviti
Відомк



Gleichen Vorgang auf der gegenüberliegenden Seite wiederholen
Repeat same procedure on opposite side
Opérer de la même façon sur l'autre face
Dezelfde handeling herhalen aan de tegenoverliggende kant
Realizar el mismo procedimiento en el lado opuesto
Repetir o mesmo procedimento utilizado no lado oposto
Stessa procedura sul lato opposto
Upprepa proceduren på motsatta sidan
Toista sama toimenpide kuten viereisellä sivulla
Det samme arbejdet gentages på den modsatliggende side
Gjenta prosedyren på siden bvers overfor
Повторять такую же операцию на противоположной стороне
Taki sam przebieg czynności powtórzyc na stronie przeciwnej
επαναλάβετε την ίδια διαδικασία στην απέναντι πλευρά
Aynı işlemi karşı tarafta tekrarlayın
Stejný postup zopakovat na protilehlé straně
ugyanazt a folyamatot a szemben található oldalon megismételni
Isti postopek ponoviti na suprotni strani

D: Beiliegenden Sicherheitstext beachten und nachschlagebereit halten.

E: Please note the enclosed safety advice and keep safe for later reference.

F: Respecter les consignes de sécurité ci-jointes et les conserver à portée de main.

NL: Houdt u aan de bijgaande veiligheidsinstructies en hou deze steeds bij de hand.

E: Observar y siempre tener a disposición este texto de seguridad adjunto.

I. Seguire le avvertenze di sicurezza allegate e tenerle a portata di mano.

P: Ter em atenção o texto de segurança anexo e guard-lo para consulta.

S: Beakta bifogad säkerhetstext och håll den i beredskap.

FIN: Huomioi ja säilytä ohjeet varuutuks.

DK: Overhold vedlagte sikkerhedsanvisninger og hav dem liggende i nærheden.

N: Ha alltid vedlagt sikkerhetstext klar til bruk.

RUS: Соблюдать прилагаемый текст по технике безопасности, хранить его в легко доступном месте.

PL: Stosować się do załączonej karty bezpieczeństwa i mieć ją stale do wglądu.
GR: ροσ έτε τις συνημμ νες υποδείξεις ασ άλειας και υλάξετε τις ται ύστε να τις χτε πάντα σε διαθ ση σας.

TR: Ekteki güvenlik talimatlarını dikkate alıp, bakabileceğiniz bir şekilde muafaza ediniz.

CZ: Dbejte na příložen "bezpečnostní text a mŕjte jej pfiipraven" na dosah.

H: A mellékelt biztson-gi szöveget vegye figyelembe és tartsa fellapoz-sra készen!
SLO: Priložena varnostna navodila izvajajte in jih hranite na vsem dostopnem mestu.

Benötigte Farben/Used Colors

Benötigte Farben Peintures nécessaires Pinturas necesarias Colori necessari Tarvittavat värit Nødvendige farger Potrzebne kolory Gereklí renkler Szükséges színek
Required colours Benodigde kleuren Tintas necessárias Använda färger Du trenger følgende farger Нeобходимые краски Απαιτούμενα χρώματα Potřebné barvy Potřebne barve

A

aluminium, metallic 99
aluminium, metallic
aluminium, métallique
aluminium, metallic
aluminio, metalizado
aluminio, metálico
alluminio, metallico
aluminium, metallic
alumiini, metallikiitto
aluminium, metallak
aluminium, metallic
алюминиевый, металл
aluminium, metalliczny
αλουμινίου, μεταλλικό
alüminyum, metalik
hliníková, metaliza
aluminium, metáll
aluminium, metalik

B

schwarz, seidenmatt 302
black, silky-matt
noir, satiné mat
zwart, zijdemat
negro, mate seda
preto, fosco sedoso
nero, opaco seta
svart, sidenmatt
musta, silkinihmeä
sort, silkemat
sort, silkemat
черный, шелковисто-матовый
czarny, jedwabisto-matowy
μαύρο, μεταξωτό ματ
siyah, ipek mat
černá, hedvábně matná
fekete, selyemmatt
örna, svila mat

C

silber, metallic 90
silver, metallic
argent, métallique
zilver, metallic
plata, metalizado
prata, metálico
argento, metallico
silver, metallic
hopea, metallikiitto
sølv, metallak
sølv, metallic
серебристый, металл
srebro, metaliczny
οσημί, μεταλλικό
gümüş, metalik
stříbrná, metaliza
ezüst, metáll
srebrna, metalik

D

anthrazit, matt 9
anthracite grey, matt
anthracite, mat
antraciet, mat
antracita, mate
antracite, fosco
antracite, opaco
antracit, matt
antrasiitti, himmeä
koksgrå, mat
antrasit, matt
антрацит, матовый
antracyt, matowy
ανθρακί, ματ
antrasit, mat
antracit, matná
antracit, matt
lamno siva, mat

E

eisen, metallic 91
steel, metallic
coloris fer, métallique
ijzerkleurig, metallic
ferroso, metalizado
ferro, metálico
ferro, metallico
järnfärg, metallic
teräksenvärinen, metallikiitto
jern, metallak
jern, metallic
стальной, металл
želazo, metaliczny
σιδηρού, μεταλλικό
demir, metalik
železná, metaliza
vas, metáll
železná, metalik

60%

F

orange, glänzend 30
orange, gloss
orange, brillant
orange, glansend
naranja, brillante
laranja, brilhante
arancione, lucente
orange, blank
oranssi, kiiltävä
orange, skinnende
orange, blank
оранжевый, блестящий
pomarańczowy, blyszczący
πορτοκαλί, γυαλιστερό
portakal, parlak
oranžová, lesklá
narancsszínű, fényes
pomorandžast, bleskajoča

30%

gelb, glänzend 12
yellow, gloss
jaune, brillant
geel, glansend
amarillo, brillante
amarelo, brilhante
giallo, lucente
gul, blank
keltainen, kiiltävä
gul, skinnende
gul, blank
желтый, блестящий
brazgliniasty, blyszczący
κίτρινο, γυαλιστερό
sari, parlak
žlutá, lesklá
sárga, fényes
rumena, bleskajoča

10%

lehmbrun, glänzend 80
mud brown, gloss
brun argile, brillant
leembruin, glansend
barroso, brillante
castanho argila, brilhante
marrone terra, lucente
lerbrun, blank
savenruskea, kiiltävä
lerbrun, skinnende
leirebrun, blank
коричневая глина, блестящий
brazgliniasty, blyszczący
καφέ λάσπης, γυαλιστερό
balçik kahverengisi, parlak
jilově hnědá, lesklá
agyagbarna, fényes
glineno rjava, bleskajoča

50%

G

gold, metallic 94
gold, metallic
or, métallique
goud, metallic
oro, metalizado
ouro, metálico
oro, metallico
guld, metallic
kulta, metallikiitto
guld, metallak
guld, metallic
золотой, металл
zloto, metaliczny
χρυσάφι, μεταλλικό
altın, metalik
zlatá, metaliza
arany, metáll
zlatna, metalik

45%

silber, metallic 90
silver, metallic
argent, métallique
zilver, metallic
plata, metalizado
prata, metálico
argento, metallico
silver, metallic
hopea, metallikiitto
sølv, metallak
sølv, metallic
серебристый, металл
srebro, metaliczny
οσημί, μεταλλικό
gümüş, metalik
stříbrná, metaliza
ezüst, metáll
srebrna, metalik

5%

lehmbrun, glänzend 80
mud brown, gloss
brun argile, brillant
leembruin, glansend
barroso, brillante
castanho argila, brilhante
marrone terra, lucente
lerbrun, blank
savenruskea, kiiltävä
lerbrun, skinnende
leirebrun, blank
коричневая глина, блестящий
brazgliniasty, blyszczący
καφέ λάσπης, γυαλιστερό
balçik kahverengisi, parlak
jilově hnědá, lesklá
agyagbarna, fényes
glineno rjava, bleskajoča

H

panzergrau, matt 78
tank grey, matt
gris blindé, mat
pantsergrijs, mat
plomizo, mate
cinzento militar, fosco
color carro armato, opaco
pansargrá, matt
panssarinharmaa, himmeä
kampvogngrå, mat
pansergrå, matt
серый танк, матовый
szary czołg., matowy
γκρι τανκς, ματ
panzer grisi, mat
pancéřové šedá, matná
páncéřszürke, matt
okloppo siva, mat

I

steingrau, matt 75
stone grey, matt
gris pierre, mat
steengrijs, mat
gris pizarra, mate
cinzento pedra, fosco
grigio roccia, opaco
stengrá, matt
kivenharmaa, himmeä
stengrá, mat
steingrá, matt
серый каменный, матовый
szary kamien., matowy
γκρι πέτρας, ματ
taş grisi, mat
kamenně šedá, matná
kőszürke, matt
kamen siva, mat

J

schwarz, glänzend 7
black, gloss
noir, brillant
zwart, glansend
negro, brillante
preto, brilhante
nero, lucente
svart, blank
musta, kiiltävä
sort, skinnende
sort, blank
черный, блестящий
czarny, blyszczący
μαύρο, γυαλιστερό
siyah, parlak
černá, lesklá
fekete, fényes
črna, bleskajoča

50%

K

silber, metallic 90
silver, metallic
argent, métallique
zilver, metallic
plata, metalizado
prata, metálico
argento, metallico
silver, metallic
hopea, metallikiitto
sølv, metallak
sølv, metallic
серебристый, металл
srebro, metaliczny
οσημί, μεταλλικό
gümüş, metalik
stříbrná, metaliza
ezüst, metáll
srebrna, metalik

50%

gold, metallic 94
gold, metallic
or, métallique
goud, metallic
oro, metalizado
ouro, metálico
oro, metallico
guld, metallic
kulta, metallikiitto
guld, metallak
guld, metallic
золотой, металл
zloto, metaliczny
χρυσάφι, μεταλλικό
altın, metalik
zlatá, metaliza
arany, metáll
zlatna, metalik

L

gold, metallic 94
gold, metallic
or, métallique
goud, metallic
oro, metalizado
ouro, metálico
oro, metallico
guld, metallic
kulta, metallikiitto
guld, metallak
guld, metallic
золотой, металл
zloto, metaliczny
χρυσάφι, μεταλλικό
altın, metalik
zlatá, metaliza
arany, metáll
zlatna, metalik

M

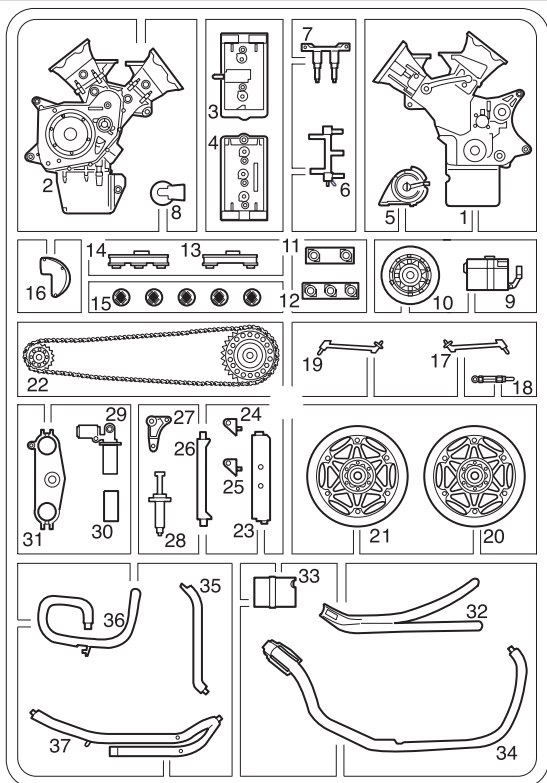
orange, klar 730
orange, clear
orange, clair
orange, helder
naranja, claro
laranja, claro
arancione, chiaro
orange, klar
oranssi, kirkas
orange
orange
оранжевый
pomarańczowy
πορτοκαλί, διαυγές
portakal, şeffaf
oranžová, čirá
narancs, áttetsző
pomarandžasta, jasna

N

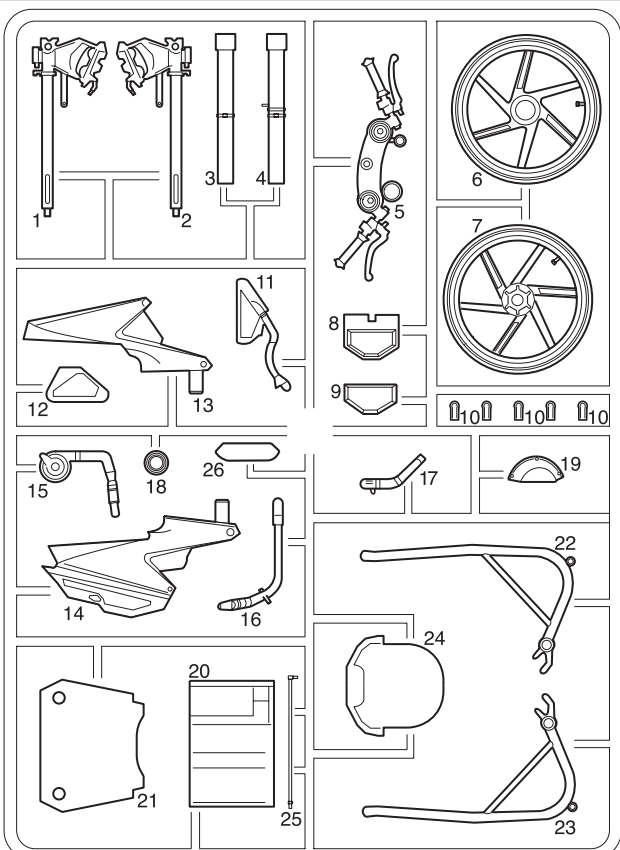
ultramarinblau, glänzend 51
ultra marine blue, gloss
bleu outremer, brillant
ultramarijn blauw, glansend
azul de ultramar, brillante
azul ultramarino, brilhante
blu oltremarino, lucente
ultramariinblå, blank
ultramariini, kiiltävä
ultramariinblå, skinnende
ultramarin, blank
голубой ультрамарин, блестящий
błękit ultramaryna, blyszczący
κυανό, γυαλιστερό
deniz mavisi, parlak
ultramarinová modř, lesklá
ultramarinékék, fényes
ultramarinsko plava, bleskajoča

O

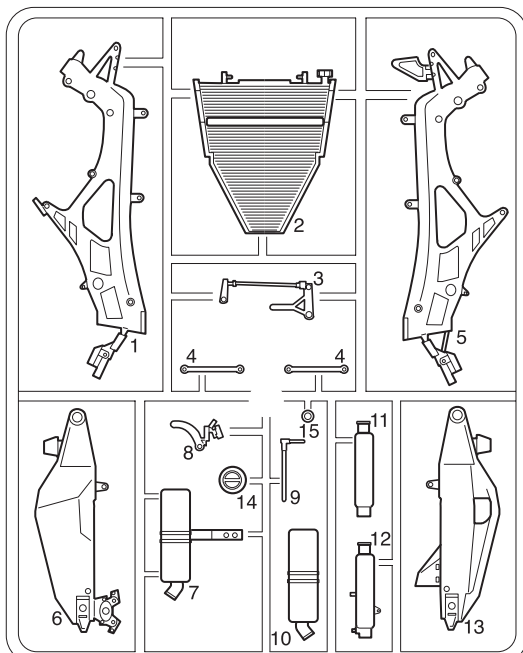
farblos, glänzend 1
clear, gloss
incoloro, brillant
kleurloos, glansend
incoloro, brillante
incolor, brilhante
trasparente, lucente
färglös, blank
värdfön, kiiltävä
farveløs, skinnende
klar, blank
бесцветный, блестящий
bezbawny, blyszczący
άχρωμο, γυαλιστερό
renksiz, parlak
bezbarevná, lesklá
színtelen, fényes
brezbravna, bleskajoča



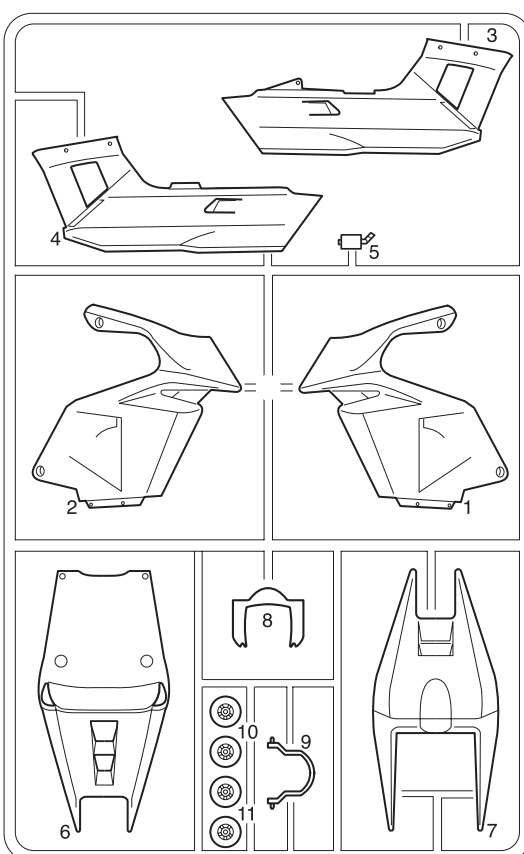
A



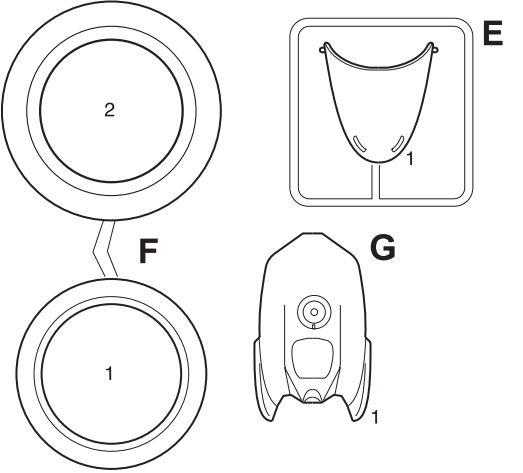
C



B









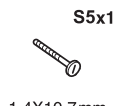

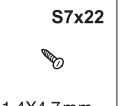
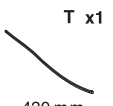
D

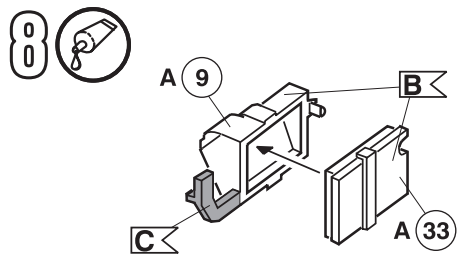
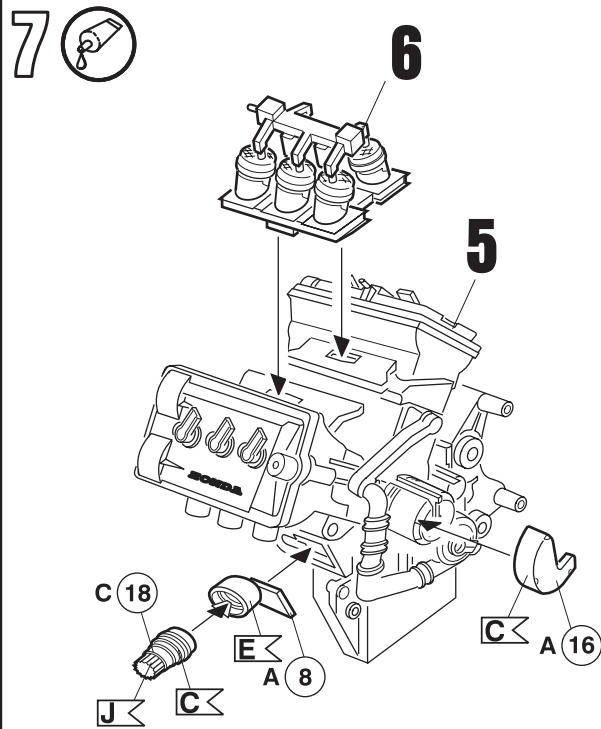
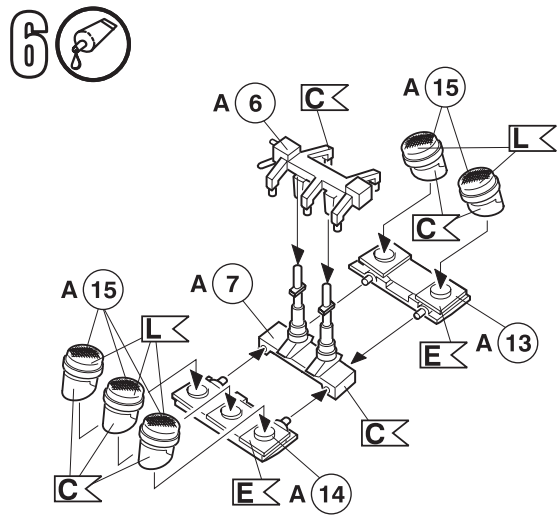
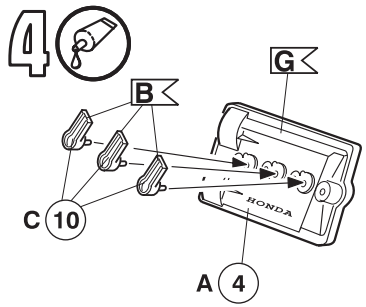
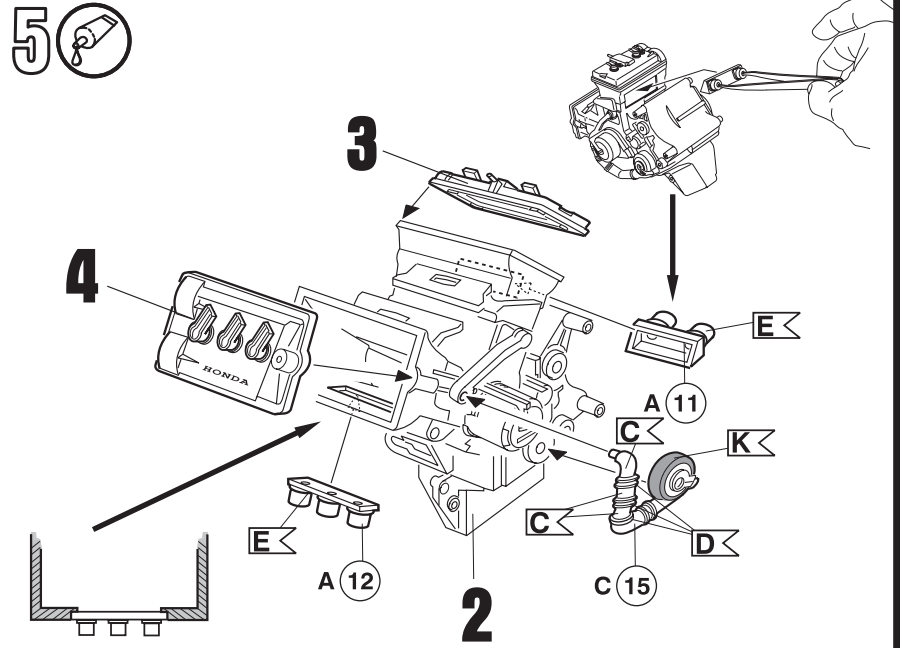
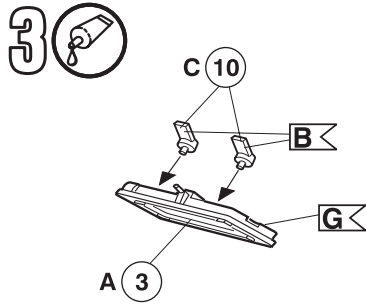
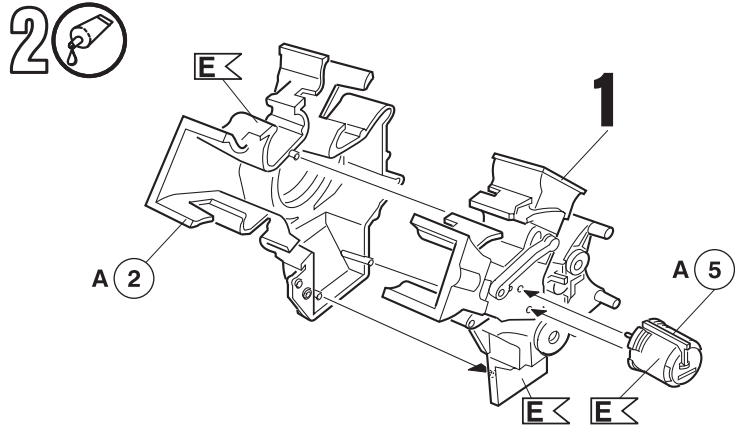
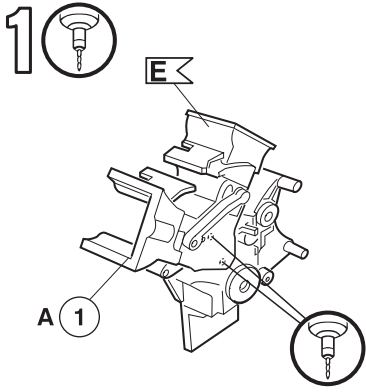


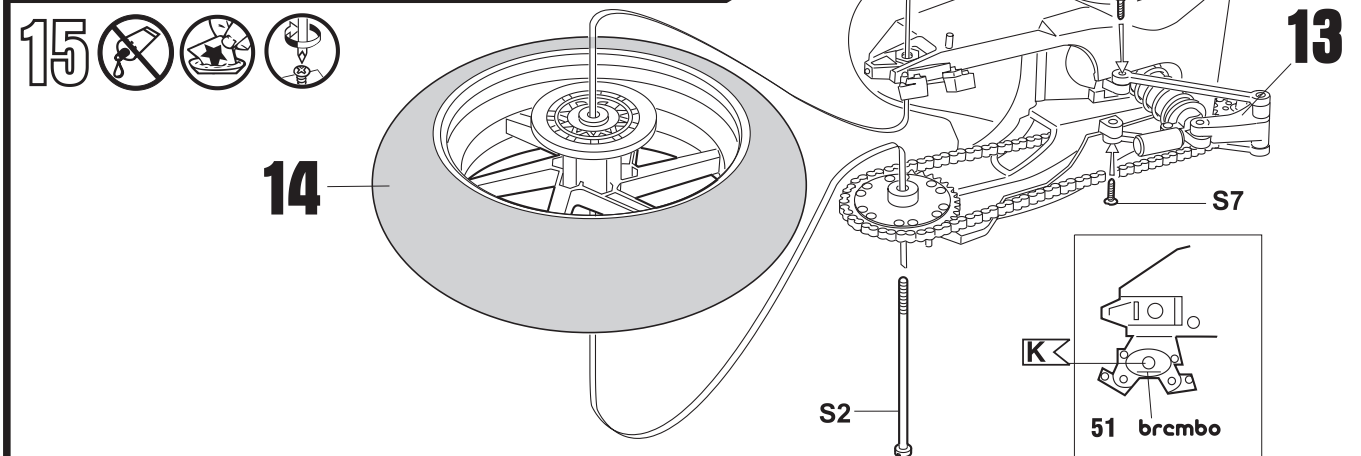
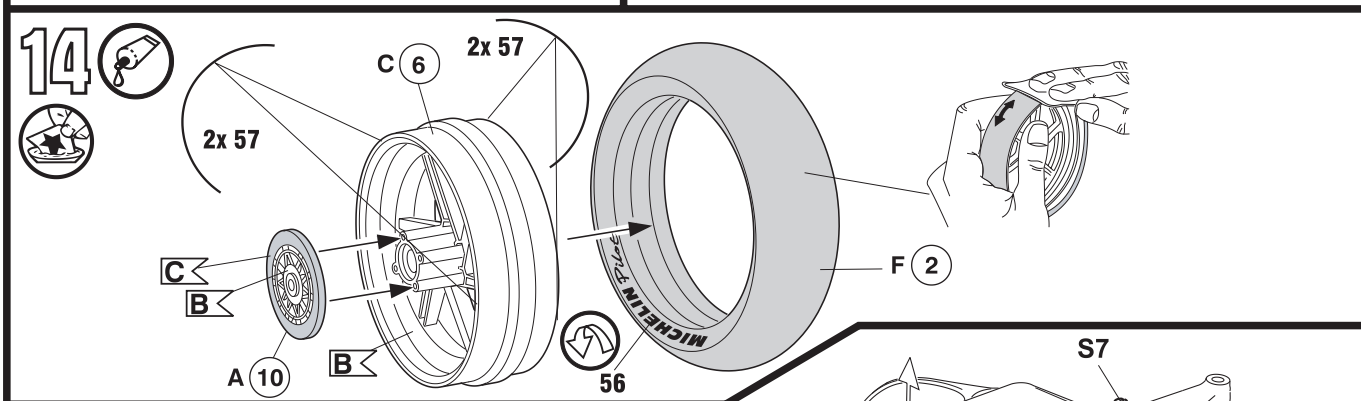
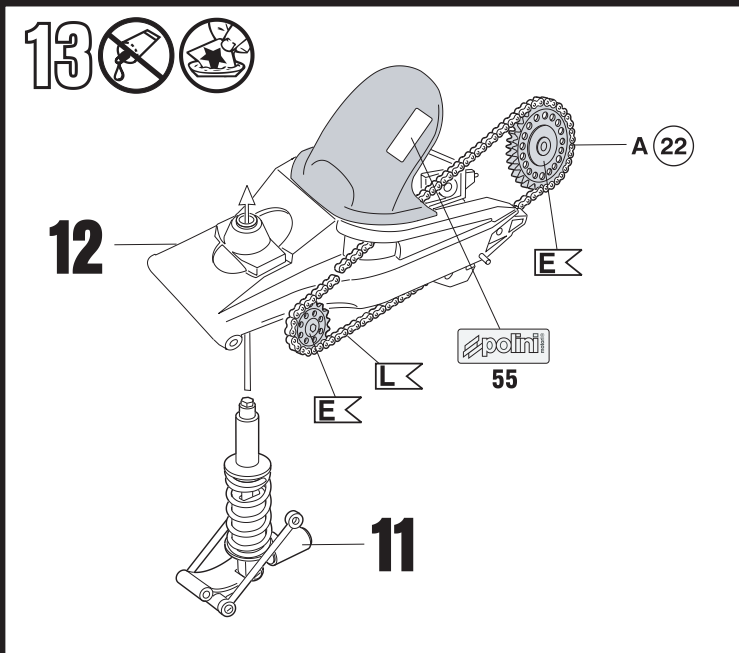
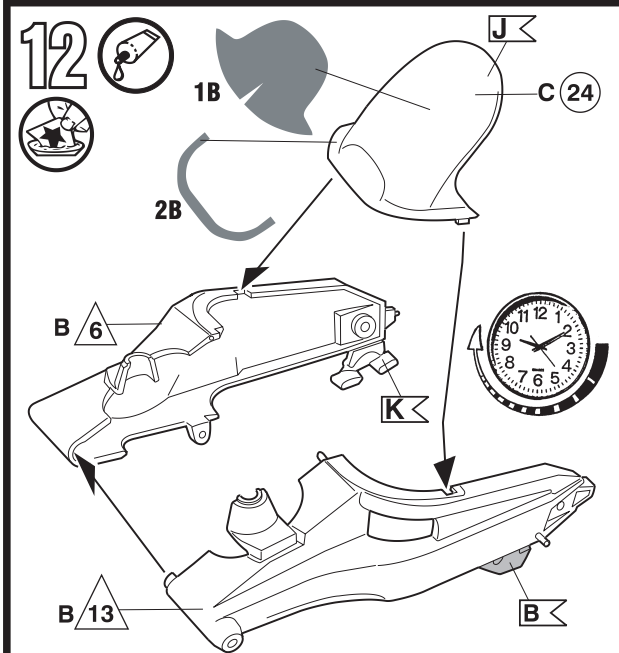
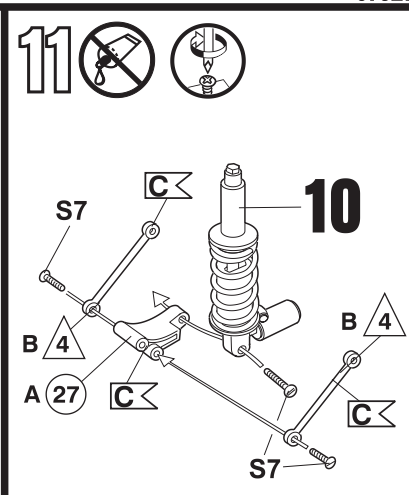
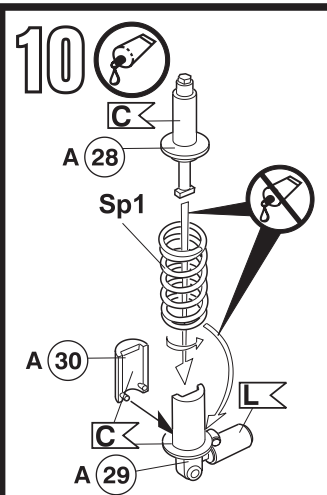
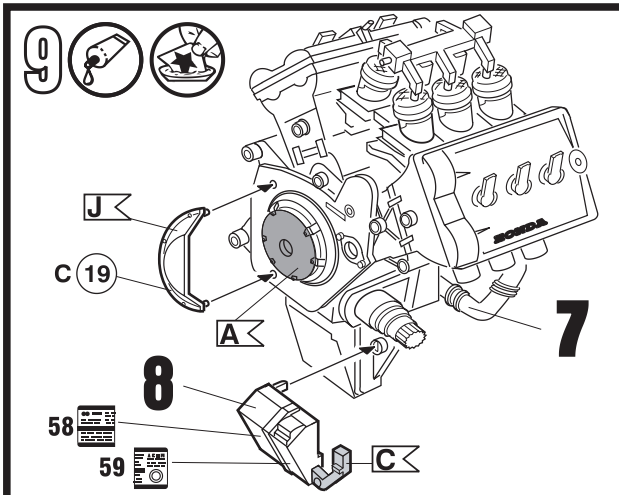
E

F

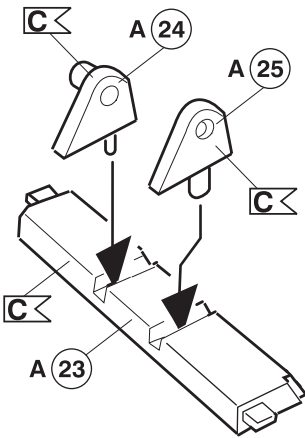
G

 Sp1x1 7.5x18 mm	 Sp2x2 4.7X28 mm	 S1x1 2X38 mm	 S2x1 2X32 mm	 S3x1 2X28 mm
 S4x1 2X23 mm	 S5x1 1.4X10.7 mm	 S6x1 2.6X6.5 mm	 S7x22 1.4X4.7 mm	 T x1 430 mm

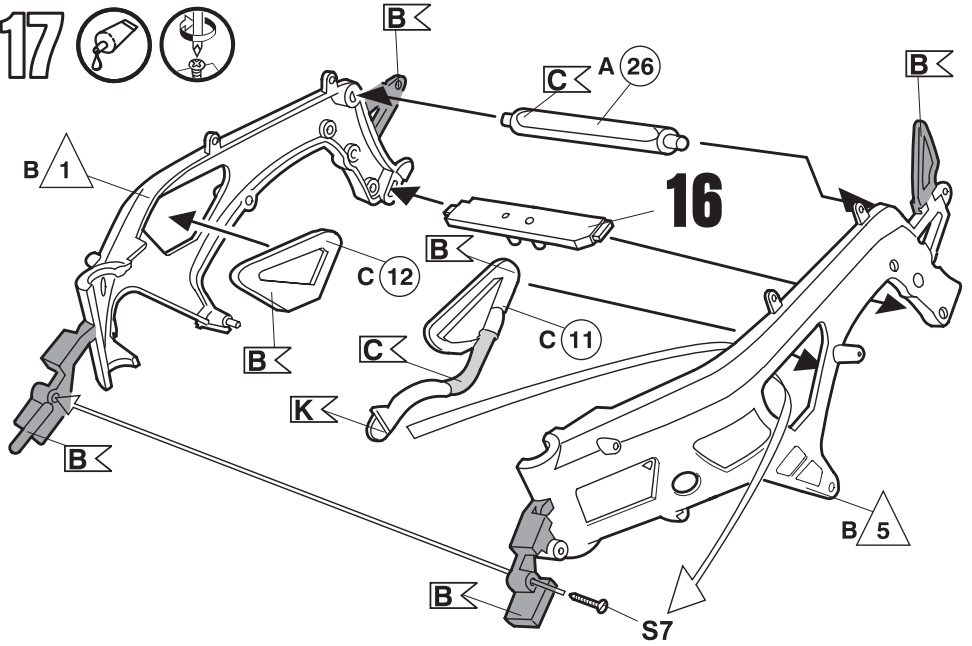




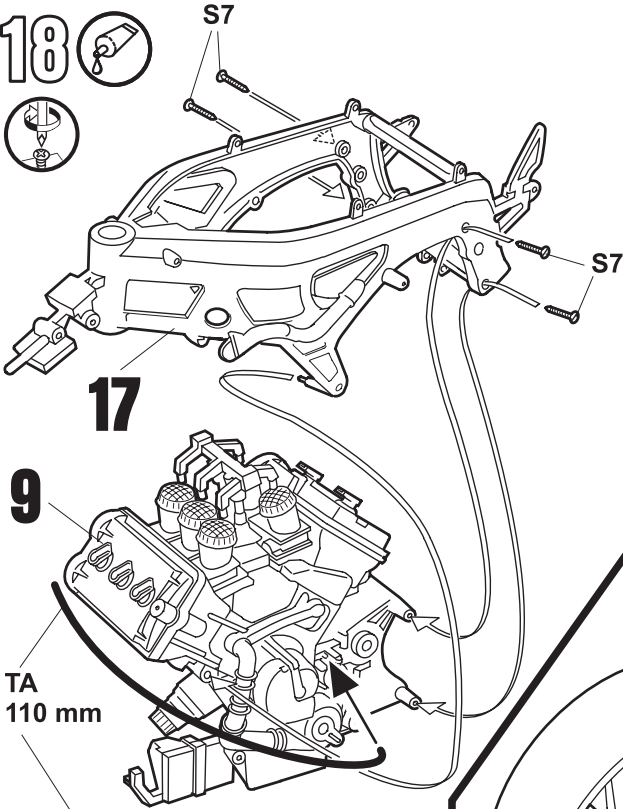
16



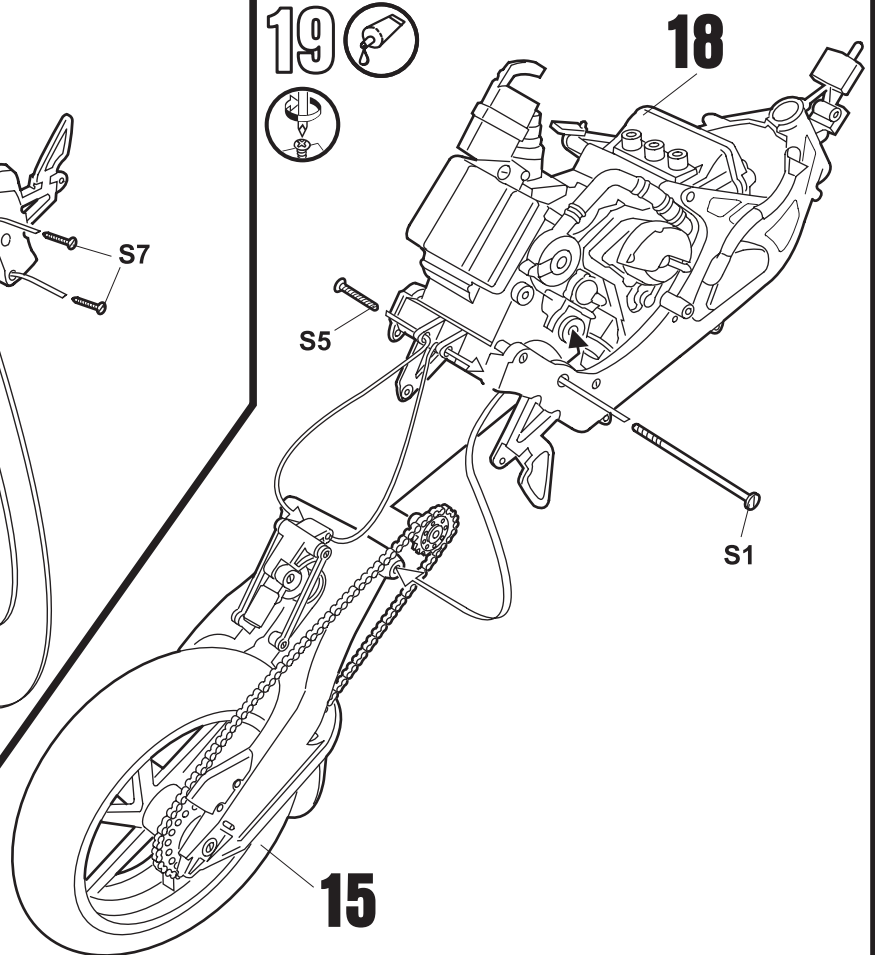
17



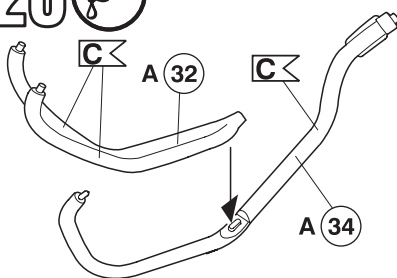
18



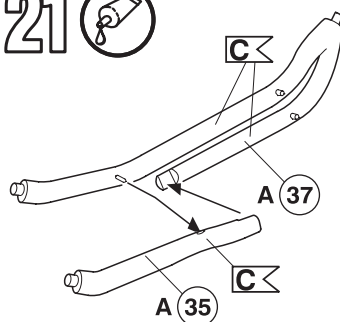
19



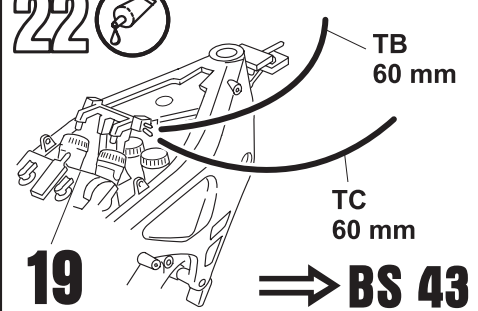
20



21



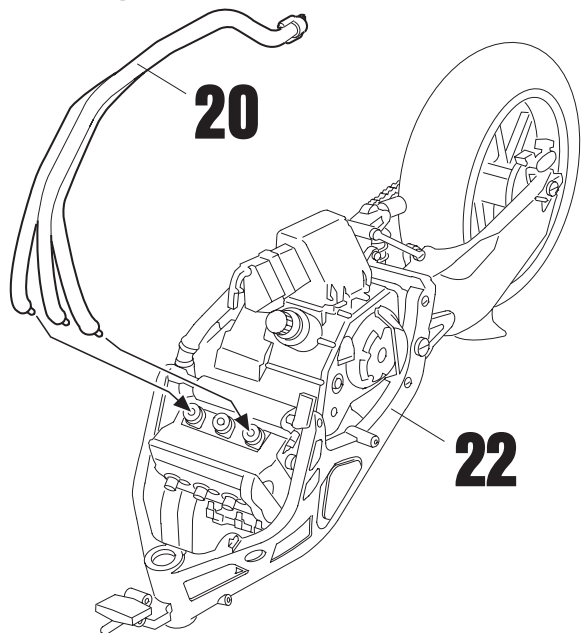
22



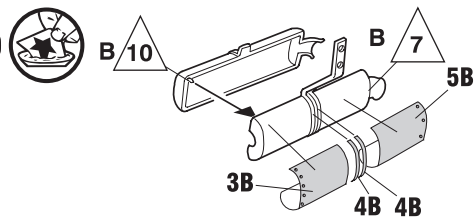
⇒ BS 43

⇒ BS 43

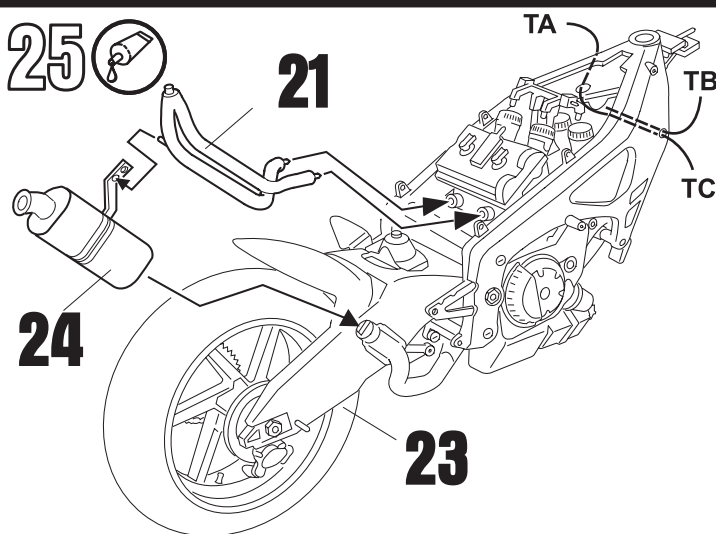
23



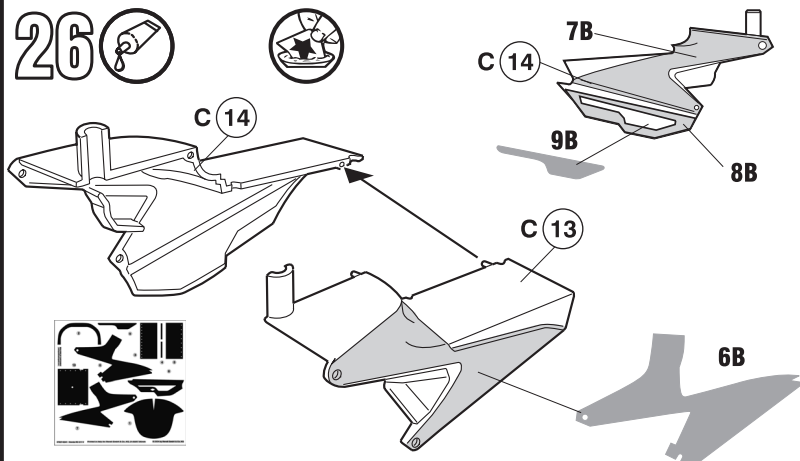
24



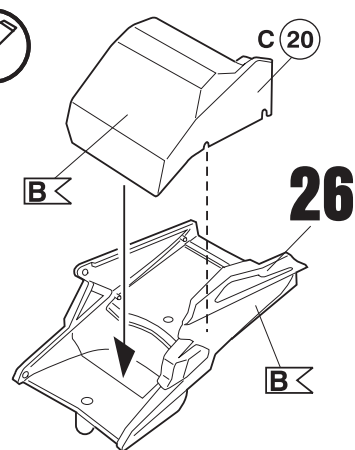
25



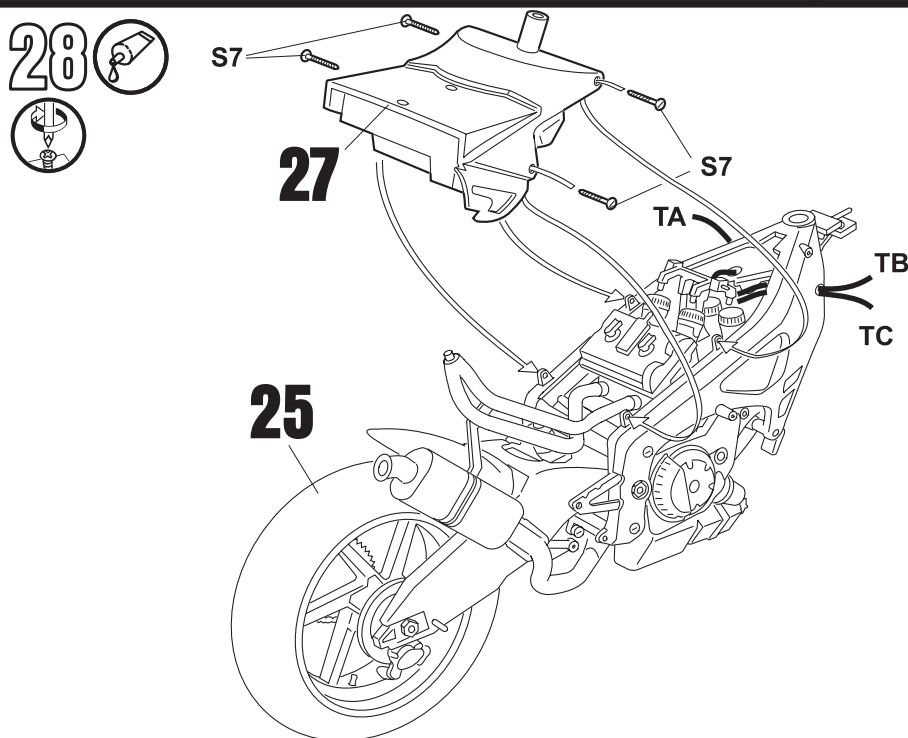
26



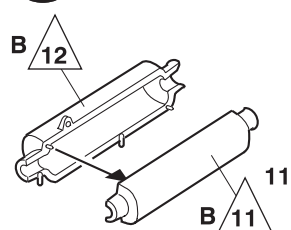
27



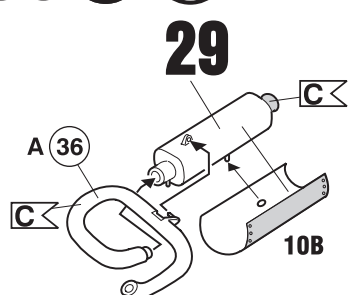
28



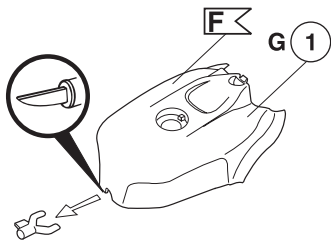
29



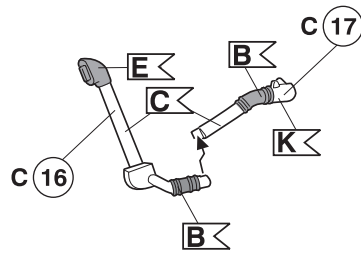
30



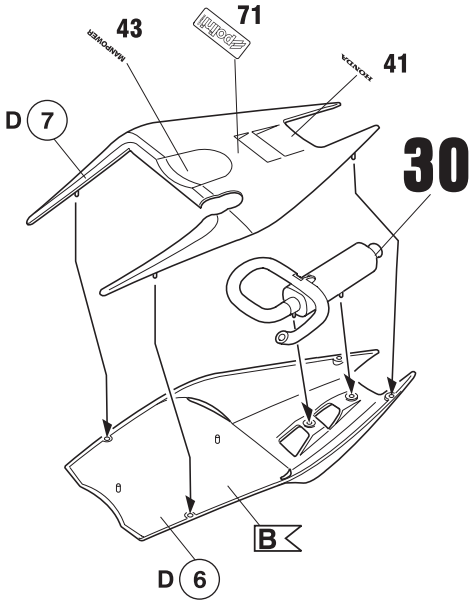
31



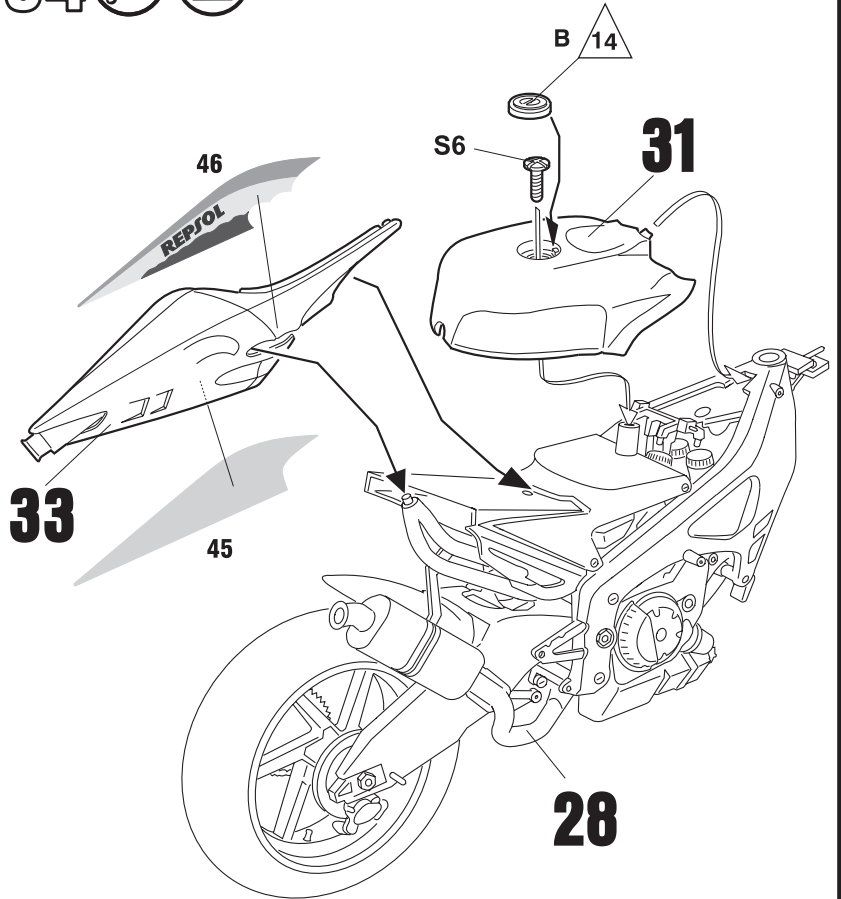
32



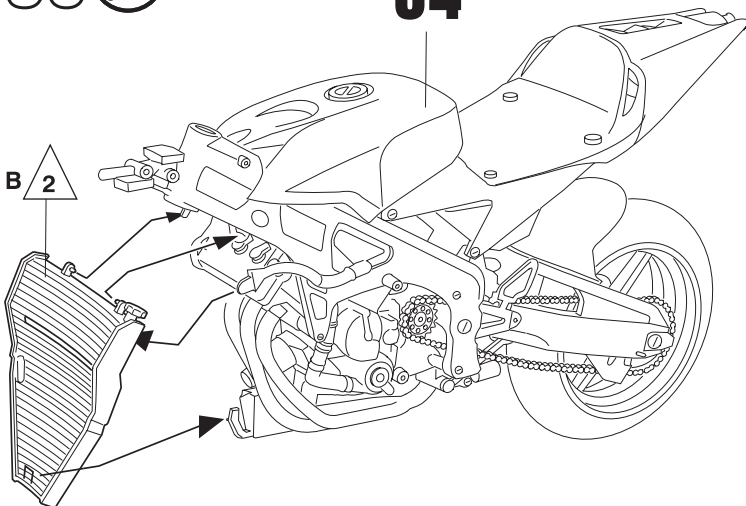
33



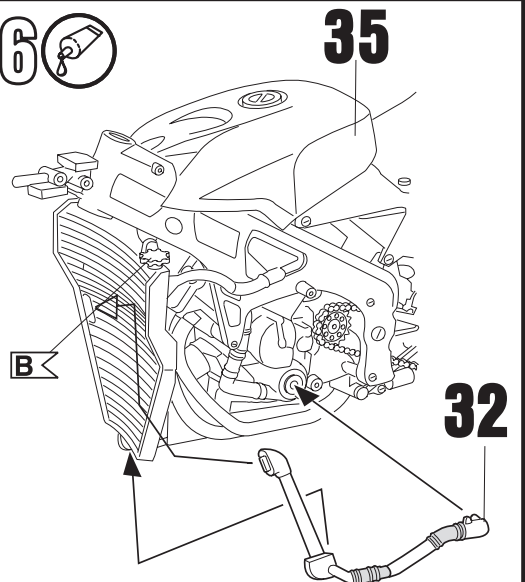
34



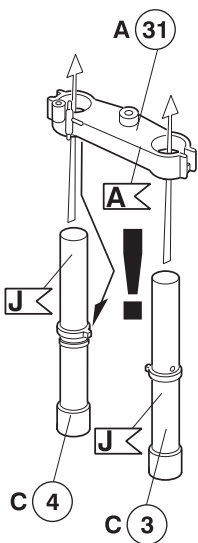
35



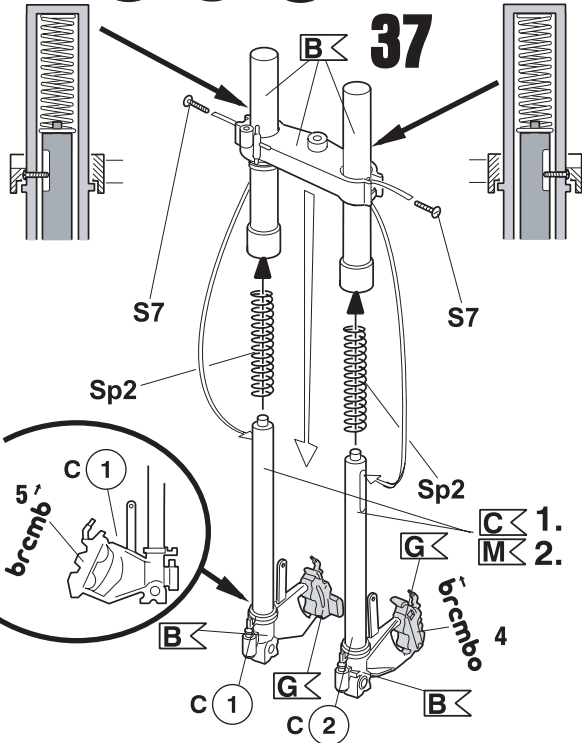
36



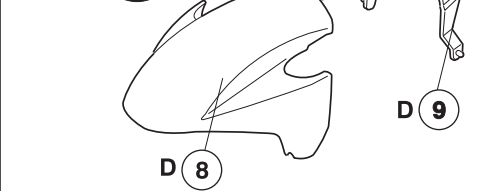
37



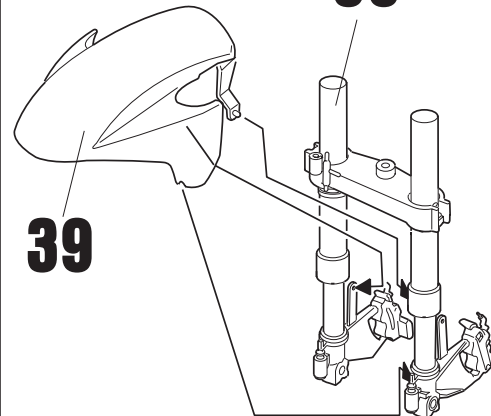
38



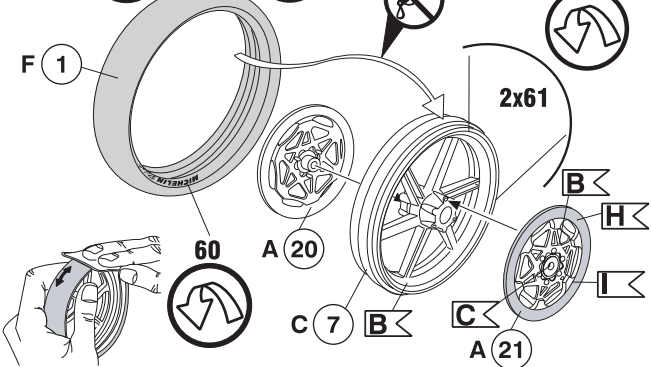
39



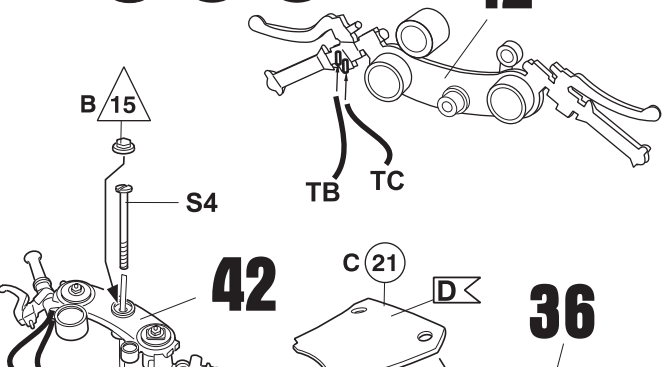
40



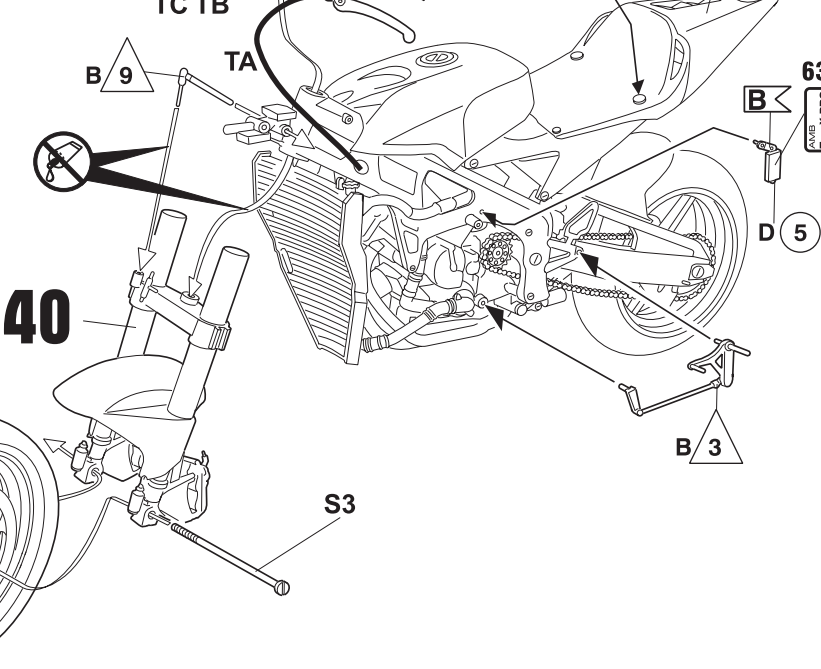
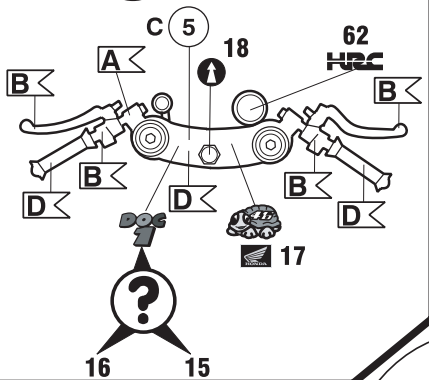
41



43

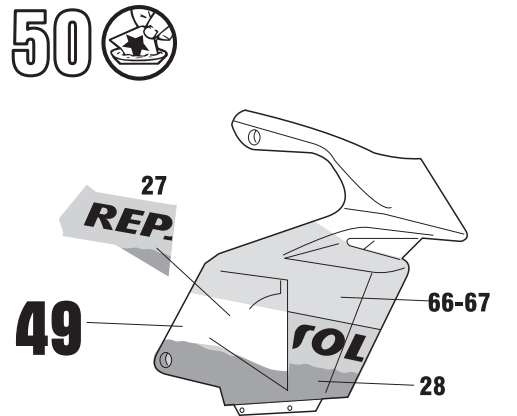
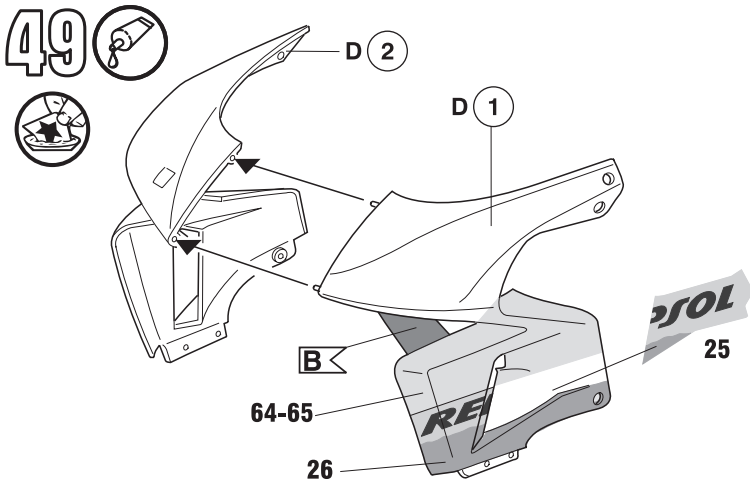
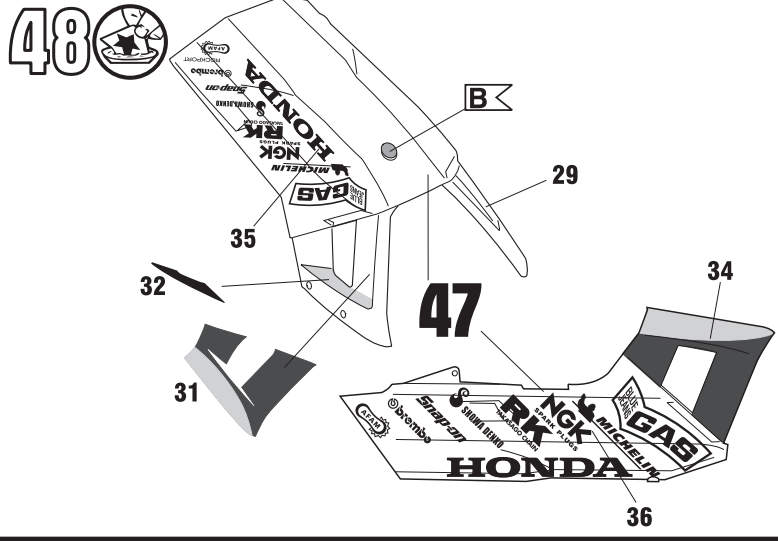
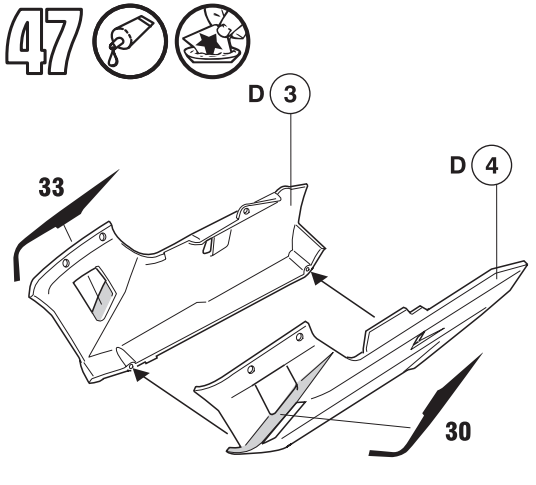
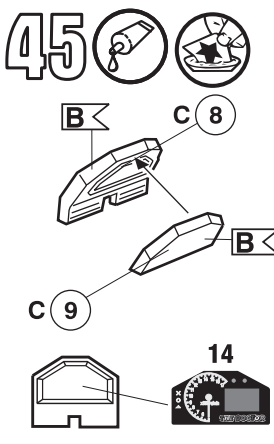
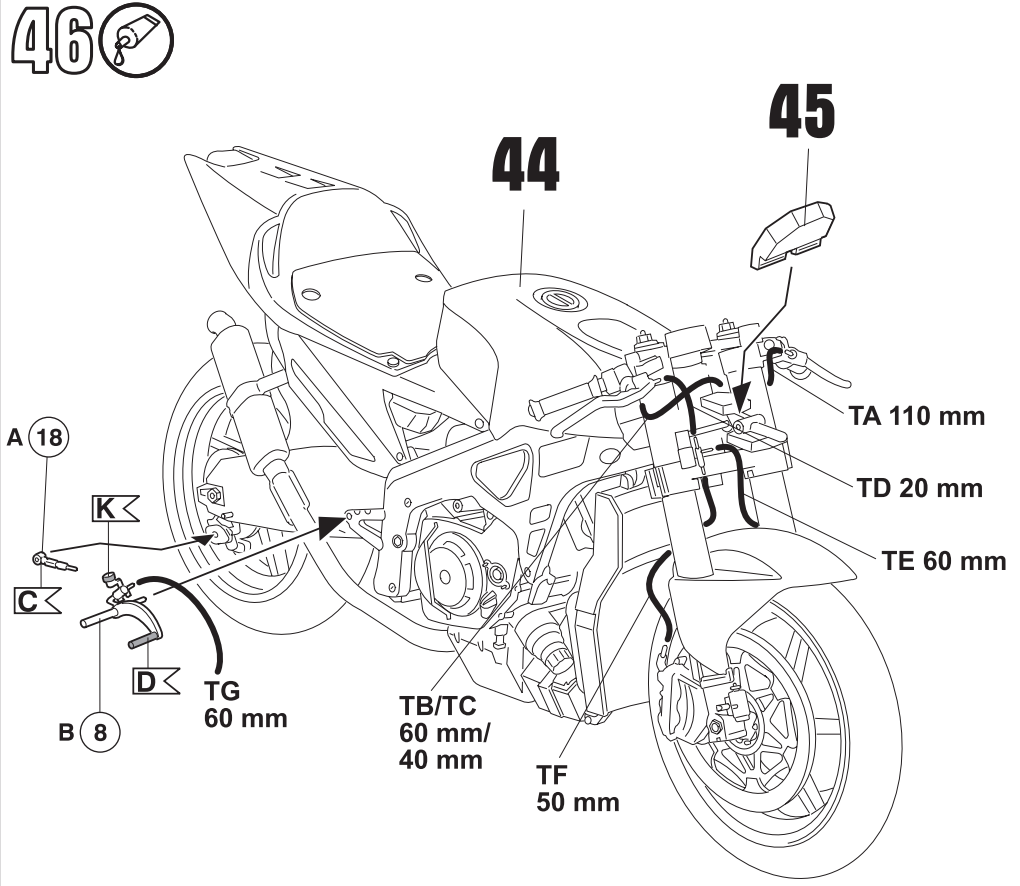
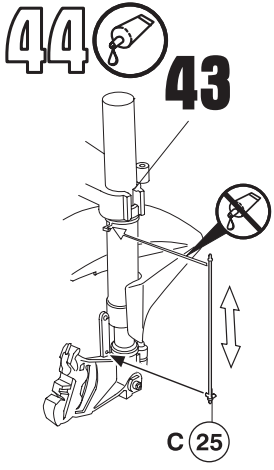


42

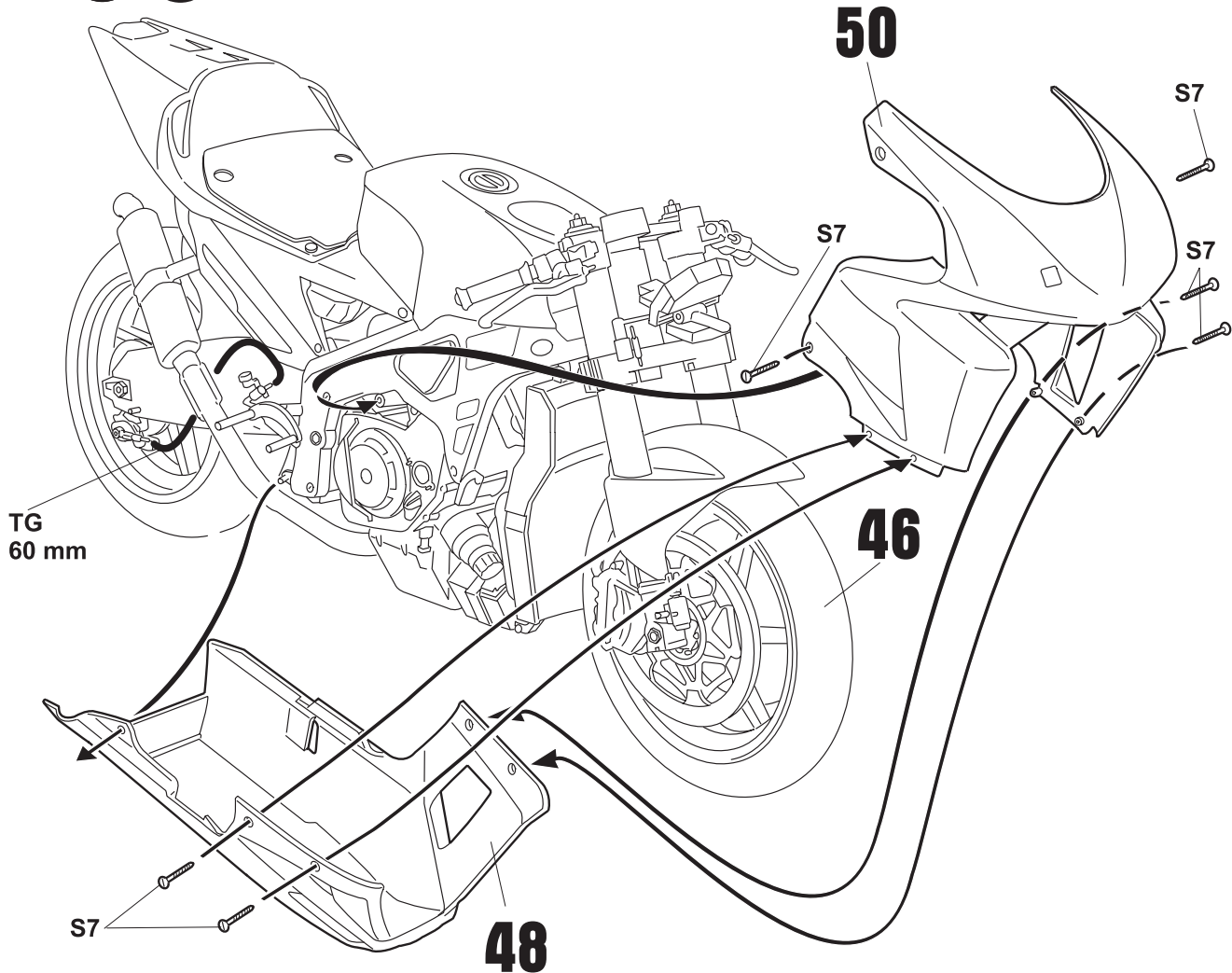


41

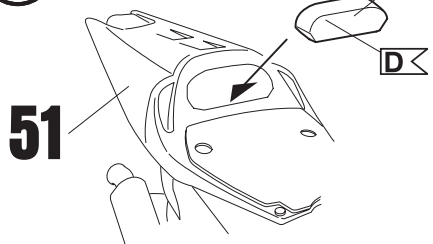




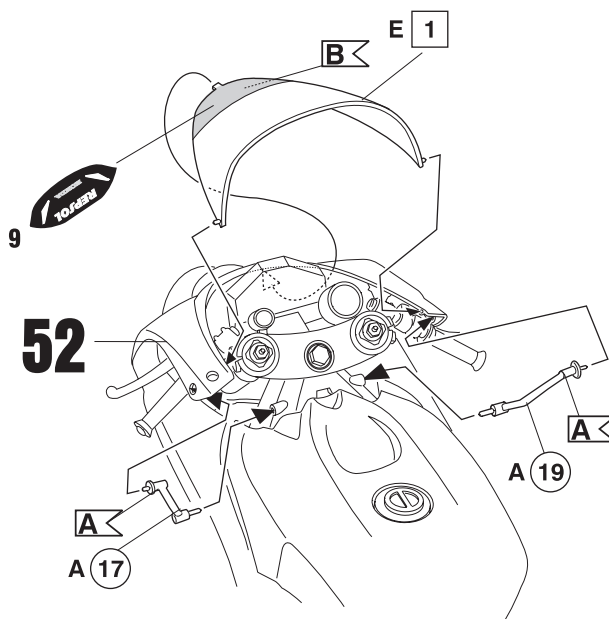
51  



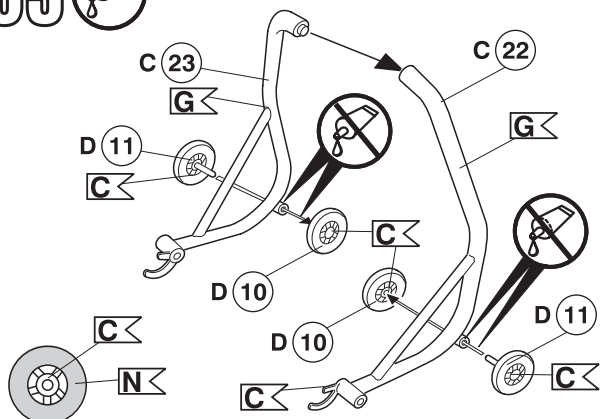
52  only for Ukawa version 



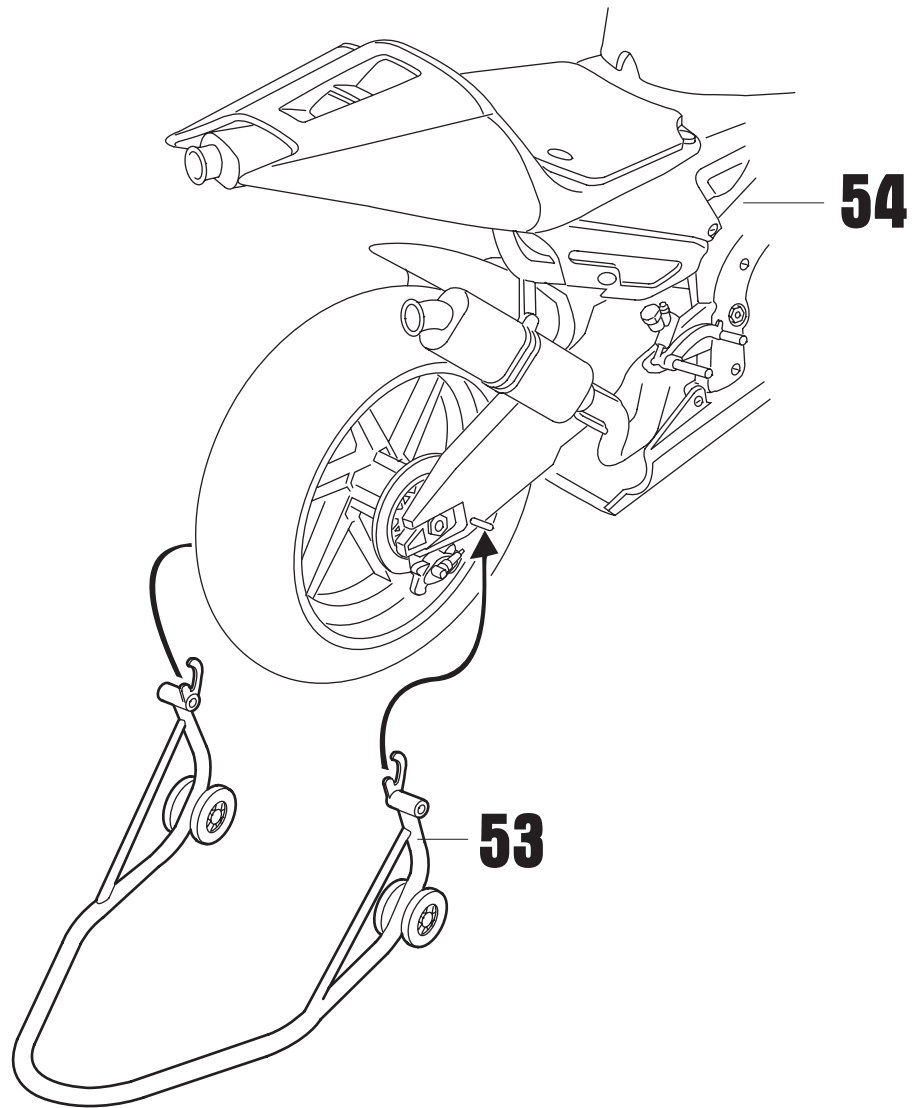
54  



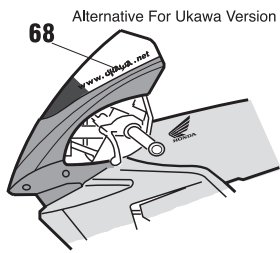
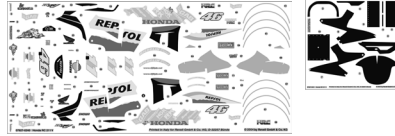
53 



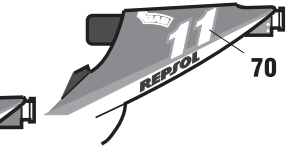
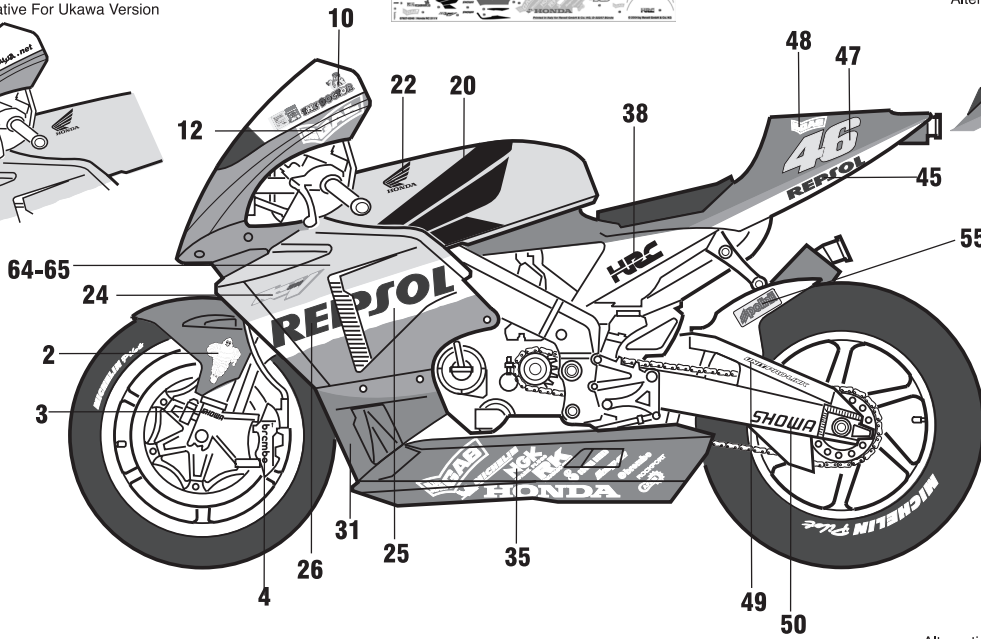
55 



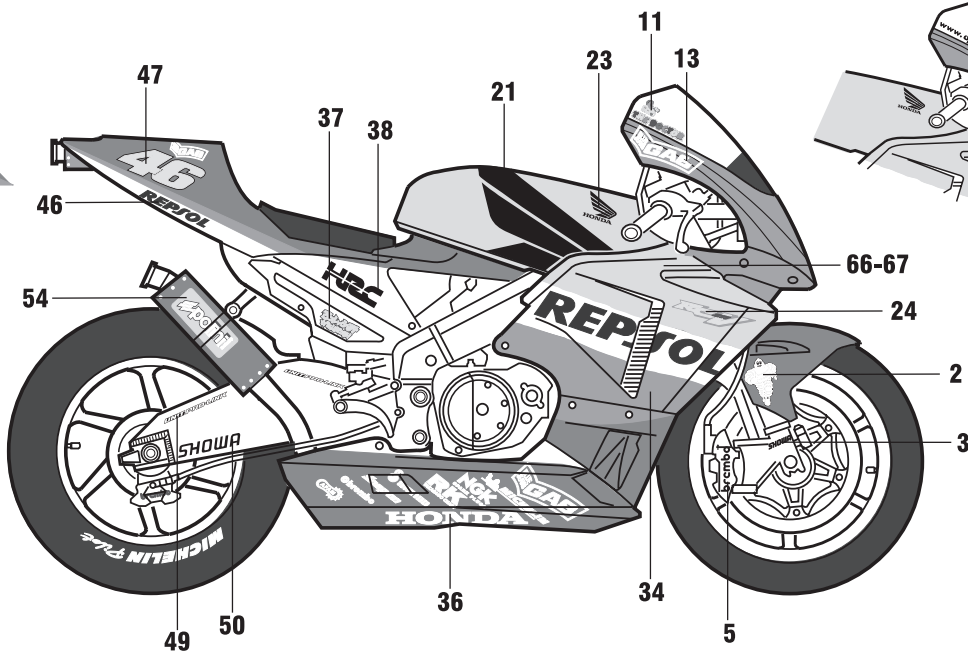
56



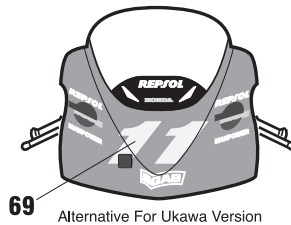
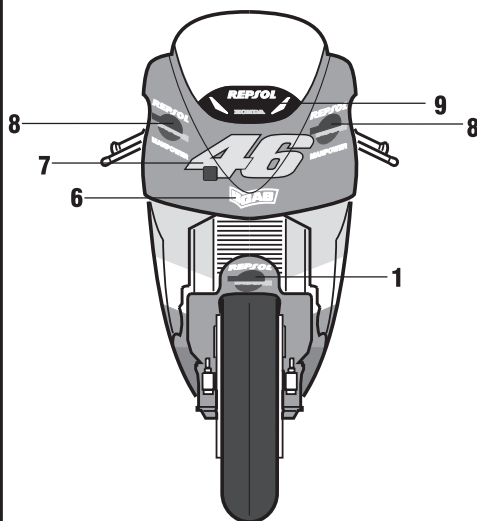
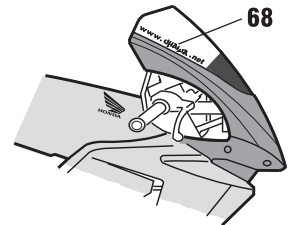
Alternative For Ukawa Version



Alternative For Ukawa Version



Alternative For Ukawa Version



Alternative For Ukawa Version

