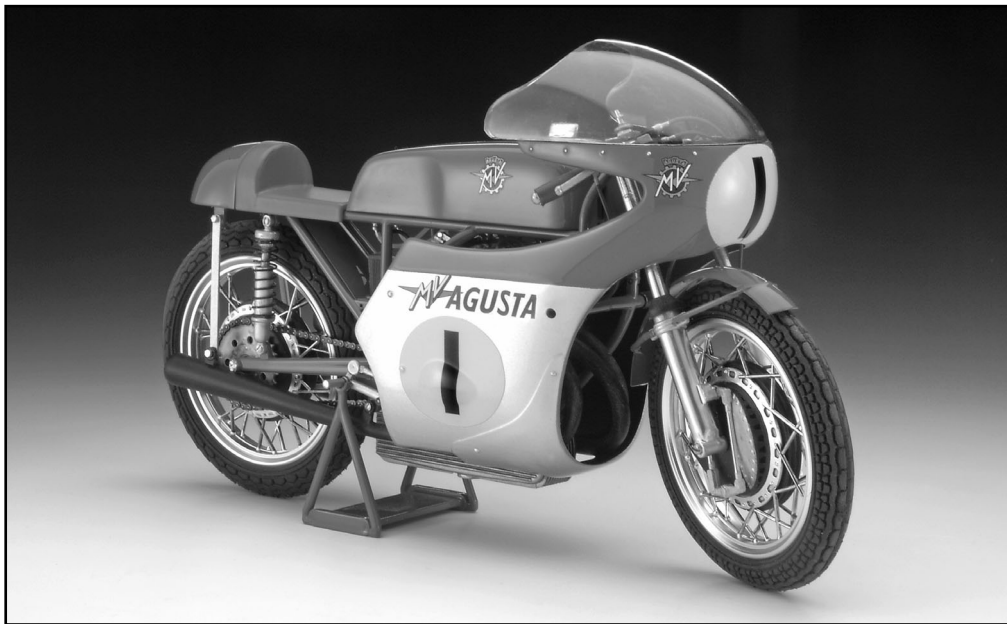


# Revell MV Agusta 500cc (3 cylinder)

07935 - 0389

©2005 BY REVELL GmbH & Co. KG

PRINTED IN GERMANY



## MV Agusta 500cc „3 cylinders“

MV Agusta dominierte lange Jahre das GP Geschehen und wurde damit zum Inbegriff für italienische Grand-Prix Motorräder schlechthin. Allein mit John Surtees, der, wie damals üblich, sowohl in der 350er als auch in der 500er Klasse startete, gewann Agusta 1958 bis 1960 dreimal hintereinander in beiden Gruppen.

Dann allerdings wurde Honda in der 350er Kategorie stärker. Agusta sah sich gezwungen, mit einem neuen Motor aufzuwarten, verloren die Italiener Anfangs der 60er Jahre doch deutlich an Boden. 1964 erschien das vom Hubschrauberhersteller Conte Agusta geforderte Motorrad mit Dreizylindertriebwerk. Die Maschine überzeugt sofort durch ihre Handlichkeit und sehr gute Wendigkeit. Sie bewährte sich zusehends, als Honda begann, jetzt in der noch immer von Agusta beherrschten 500er Klasse erfolgreicher und somit gefährlicher zu werden. Agusta sah sich erneut gezwungen, zu reagieren und Honda wieder deutlich Paroli zu bieten. Dazu wurde der Hubraum des "kleinen" Motors einfach durch Bohrung vergrößert, bis er schließlich 497,9 ccm erreichte.

1966 kam die Dreizylinder-Viertaktmaschine erstmalig in einem Rennen der Halbliterklasse zum Einsatz. Das Konzept mit den drei Zylindern war zwar nicht neu, aber die MV war das erste Motorrad, das damit beachtliche Leistungen und Erfolge erbrachte. Gerade mal 118 Kilogramm leicht, bot sie bis zu 92 PS Leistung bei 13.500 U/min. Über 290 km/h erreichte die übermächtige MV, mit der Giacomo Agostini die Konkurrenz nach Belieben beherrschte. Von 1966 bis 1972 holte er siebenmal hintereinander den WM Titel – eine bisher einmalige Siegesserie im GP Geschehen. Bis heute konnte kein Fahrer diese Rekordserie übertreffen. Honda zog sich wegen der erdrückenden Übermacht der Agusta und Agostinis für Jahre aus der Halbliterklasse zurück.

## MV Agusta 500cc „3 cylinders“

For many years GP events were dominated by MV Agusta which therefore became the very embodiment of Italian Grand Prix motorcycles. From 1958 to 1960, with John Surtees alone who, as was customary then, competed both in the 350 and the 500 class, Agusta won three times in succession in both groups.

In fact, at that time Honda was stronger in the 350 category. Agusta found themselves obliged to come up with a new engine as at the beginning of the 60s the Italians were absolutely down at rock bottom. In 1964 the required motorcycle with a three cylinder engine was launched by the helicopter manufacturer Count Agusta. This machine made an immediate impression due to its agility and very good manoeuvrability. It proved itself rapidly when Honda began to be more successful and therefore more dangerous in the 500 class dominated by Agusta. Agusta again found it necessary to react and raise the stakes against Honda. To do this the cubic capacity of the "small" engine was simply increased by reboring until it reached 497.9 cc.

In 1966 the three-cylinder, four-stroke machine was used for the first time in a race in the half litre class. The three-cylinder concept was not new of course, but the MV was the first motorcycle to achieve noteworthy performances and successes with it. Weighing in at just 118 kg, it offered 92 bhp at 13,500 rpm. The powerful MV on which Giacomo Agostini wiped the floor with the competition reached over 290 km/h. Between 1966 and 1972 he took the world title seven times in succession – up to then a unique run of wins in GP events. No other rider has been able to surpass this record series to date. The overwhelming superiority of the Agusta and Agostini caused Honda to withdraw from the half-litre class for years.



# Verwendete Symbole / Used Symbols

Bitte beachten Sie folgende Symbole, die in den nachfolgenden Baustufen verwendet werden.

**Veillez noter les symboles indiqués ci-dessous, qui sont utilisés dans les étapes suivantes du montage.**

Sirvanse tener en cuenta los símbolos facilitados a continuación, a utilizar en las siguientes fases de construcción.

**Si prega di fare attenzione ai seguenti simboli che vengono usati nei susseguenti stadi di costruzione.**

Huomioi seuraavat symbolit, joita käytetään seuraavissa kokoomisvaiheissa.

**Legg merke til symbolene som benyttes i monteringsstrinene som følger.**

Proszę zwracać na następujące symbole, które są użyte w poniższych etapach montażowych

**Daha sonrakı montaj basamaklarında kullanılabacak olan, aşağıdaki sembollere lütfen dikkat edin.**

Kérjük, hogy a következő szimbólumokat, melyek az alábbi építési fokokban alkalmazásra kerülnek, vegyék figyelembe.

Please note the following symbols, which are used in the following construction stages.

**Neem a.u.b. de volgende symbolen in acht, die in de onderstaande bouwfasen worden gebruikt.**

Por favor, preste atenção aos símbolos que seguem pois os mesmos serão usados nas próximas etapas de montagem.

**Observera: Nedanstående piktogram används i de följande arbetsmomenten.**

Læg venligst mærke til følgende symboler, som benyttes i de følgende byggetræ.

**Покалуйста, обратите внимание на следующие символы, которые используются в последующих операциях сборки.**

Παρακαλώ προσέξτε τα παρακάτω σύμβολα, τα οποία χρησιμοποιούνται στις παρακάτω βαθμίδες συναρμολόγησης.

**Dbejte prosim na dále uvedené symboly, které se používají v následujících konstrukčních stupních.**

Prosimo za Vašu pozornost na sledeće simbole ki se uporabljajo v naslednjih korakih gradbe.



Abziehbild in Wasser einweichen und anbringen  
Soak and apply decals  
Mouiller et appliquer les décalcomanies  
Transfer in water even laten weken en aanbrengen  
Remojaj y aplicar las decalcomanías  
Pör de molho em água e aplicar o decalque  
Immergere in acqua ed applicare decalcomanie  
Blöt och fäst dekalerna  
Kostuta siirtokuvaa vedessä ja aseta paikkalleen  
Fukt motivet i varmt vann og før det over på modellen  
Dypp bildet i vann og sett det på  
Переводную картинку намочить и нанести  
Zmiekczyć kalkomanie w wodzie a następnie nakleić  
Βουτήξτε τη γαλκωμανία στο νερό και τοποθετήστε τη  
Çikartmayı suya yumuşatın ve koyun  
Öbtsk namočite ve vodě a umistit  
a matricát vizben beázatni és felhelyezni  
Preslikač potopiti v vodo in zatem nanašati



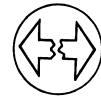
Kleben  
Glue  
Coller  
Lijmen  
Engomar  
Colar  
Incollare  
Limmas  
Liimaa  
Limes  
Lim  
Клеить  
Przykleić  
κόλλημα  
Yapıştırma  
Lepeni  
ragasztani  
Lepiti  
Ne pas colle  
Niet lijmen  
No engomar  
Não colar  
Non incollare  
Limmas ej  
Älä liimaa  
Skal IKKE limes  
Ikke lim  
Ne клеить  
Nie przyklejać  
μη κολλάτε  
Yapıştırmayın  
Nelepit  
nem szabad ragasztani  
Ne lepititi



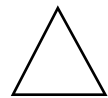
Wahlweise  
Optional  
Facultatif  
Naar keuze  
No engomar  
Alternado  
Facultativo  
Valfritt  
Vaihtoehtoisesti  
Efter eget valg  
Valgfritt  
На выбор  
Do wyboru  
εναλλακτικά  
Seemeli  
Voliteľné  
tetszés szerint  
nacin izbire



Anzahl der Arbeitsgänge  
Number of working steps  
Nombre d'étapes de travail  
Het aantal bouwstappen  
Número de operaciones de trabajo  
Número de etapas de trabalho  
Numero di passaggi  
Antal arbetsmoment  
Työväiteiden lukumäärä  
Antal arbejdstløb  
Antall arbeidstrinn  
Количество операций  
Liczba operacji  
οριθμός των εργασιών  
İş safhalarının sayısı  
Počet pracovných operáci  
a munkafolyamatok száma  
Številka koraka montaže



Entfernen  
Remove  
Détacher  
Verwijderen  
Sacar  
Retirar  
Eliminare  
Tag loss  
Poista  
Fjernes  
Fjern  
Удалить  
Usunąć  
απομεικρύνετε  
Temizleyin  
Odstranit  
eltávolítani  
Ostranit



Chromteile  
Chrom parts  
Pièces chromées  
Chroom onderdelen  
Cromar las piezas  
Peça cromada  
Parti cromate  
Kromdetaljer  
Kromatut osat  
Krom-dele  
Kromdeler  
Хромированные детали  
Elementy chromowane  
Εξαρτήματα χρωμίου  
Krom parçaları  
Chrómové diely  
króm alkatrészek  
Kromirani deli



Gleichen Vorgang auf der gegenüberliegenden Seite wiederholen  
Repeat same procedure on opposite side  
Opérer de la même façon sur l'autre face  
Dezelfde handeling herhalen aan de tegenoverliggende kant  
Realizar el mismo procedimiento en el lado opuesto  
Repetir o mesmo procedimento utilizado no lado oposto  
Stessa procedura sul lato opposto  
Upprepa proceduren på motsatta sidan  
Toista sama toimenpide kuten viereisellä sivulla  
Gjenta prosedyren for den motsatte siden  
Gjenta prosedyren på siden overfor  
Повторять такую же операцию на противоположной стороне  
Taki sam przebieg czynności powtórzyc na stronie przeciwnej  
επανάλαβετε την ίδια διαδικασία στην απέναντι πλευρά  
Aynı işlemleri karşı tarafta tekrarlayın  
Stejný postup zopakovať na protilehlé strane  
ugyanazt a folyamatot a szemben található oldalon megismételni  
Isői postopek ponoviti in na suprotni strani



Klarsichtteile  
Clear parts  
Pièces transparentes  
Transparente onderdelen  
Limpiar las piezas  
Peça transparente  
Parte transparente  
Genomsiktliga detaljer  
Läpinäkyvät osat  
Glassklare deler  
Gjennomsiktige deler  
Прозрачные детали  
Elementy przezroczyste  
διαφανή εξαρτήματα  
Şeffaf parçalar  
Průzračné diely  
áttetsző alkatrészek  
Deli ki se jasno vidi



Abbildung zusammengesetzter Teile  
Illustration of assembled parts  
Figure représentant les pièces assemblées  
Afbeelding van samengevoegde onderdelen  
Ilustración piezas ensambladas  
Figura representando peças encaixadas  
Illustrazione delle parti assemblate  
Bilden visar dalarna hopsatta  
Kuva yhteennälitystistä osista  
Illustration af sammensatte dele  
Illustrasjon, sammensatte deler  
Изображение смонтированных деталей  
Rysunek złożonych części  
απεικόνιση των συναρμολογημένων εξαρτημάτων  
Bilježstirilen parçaların şekli  
Zobrazení sestavených dílů  
összeállított alkatrészek ábrája  
Slika slopljenega dela



Klebeband  
Adhesive tape  
Dévidoir de ruban adhésif  
Plakband  
Cinta adhesiva  
Fita adesiva  
Nastro adesivo  
Tejp  
Teippi  
Tape  
Tape  
Клейкая лента  
Taşma klejaca  
κολλητική ταινία  
Yapıştırma bandı  
Lepící páska  
ragasztószalag  
Traka z leplom



Bauteile trocknen lassen  
Allow the parts to dry  
Laisser sécher les pièces  
Onderdelen laten drogen  
Dejar secar las piezas  
Deixar secar os componentes  
Far asciugarsi i componenti  
Anna osien kuivua  
La delene tørke  
Låt byggdelarna torra  
Дать деталям высохнуть  
Czesci pozostawic do wyschniecia  
Αφήστε τα μέρη να στεγνώσουν  
Alkatrészeket hagyja száradni  
Jednotlivé diely nechťe zaschnout  
Pustite da sestavni deli posušijo



Mit einem Messer abtrennen  
Detach with knife  
Détacher au couteau  
Met een mesje afsnijden  
Separarlo con un cuchillo  
Separar utilizando uma faca  
Staccare col coltello  
Skär loss med kniv  
Irrota veitsellä  
Adskilles med en kniv  
Skjær av med en kniv  
Отделять ножом  
Odciać nożem  
διαχωρίστε με ένα μαχαίρι  
Bir bıçak ile kesin  
Oddélit pomocí nože  
kés segítségével leválasztani  
Oddeliti z nožem



Schrauben  
screw  
visser  
schroeven  
atornillar  
avitare  
aparafusar  
skruva  
skru  
skruue  
ruuvaa  
skrecic  
csavarozni  
завинтити  
seşroubovat  
vidalamak  
priviti  
Βιδωα

## Achtung / Attention

**D: Beiliegenden Sicherheitstext beachten und nachschlagebereit halten.**

E: Please note the enclosed safety advice and keep safe for later reference.

**F: Respecter les consignes de sécurité ci-jointes et les conserver à portée de main.**

NL: Houddt u aan de bijgaande veiligheidsinstructies en hou deze steeds bij de hand.

**E: Observar y siempre tener a disposición este texto de seguridad adjunto.**

I. Seguire le avvertenze di sicurezza allegata e tenerle a portata di mano.

**P: Ter em atenção o texto de segurança anexo e guardá-lo para consulta.**

S: Beakta bifogad säkerhetstext och håll den i beredskap.

**FIN: Huomioi ja säilytä ohjeet varoitukset.**

DK: Overhold vedlagte sikkerhedsanvisninger og hav dem liggende i nærheden.

**N: Ha alltid vedlagt sikkerhetstestklar til bruk.**

RUS: Соблюдать прилагаемый текст по технике безопасности, хранить его в легко доступном месте.

**PL: Stosować się do załączonej karty bezpieczeństwa i mieć ją stale do wglądu.**

GR: Προσέξτε τις συνημμένες υποδείξεις ασφάλειας και φυλάξτε τις έτσι ώστε να τις έχετε πάντα σε διάθεσή σας.

**TR: Ekteki güvenliik talimatlarını dikkate alıp, bakabileceğiniz bir şekilde muafaza edin.**

CZ: Dbejte na příložený bezpečnostní text a mějte jej připravený na dosah.

**H: A mellékelt biztonsági szöveget vegye figyelembe és tartsa fellepazásra készen!**

SLO: Priložena varnostna navodila izvajajte in jih hranite na vsem dostopnem mestu



# Benötigte Farben / Used Colors

Benötigte Farben  
Required colours

Peintures nécessaires  
Benodigde kleuren

Pinturas necesarias  
Tintas necessárias

Colori necessari  
Använda färger

Tarvittavat värit  
Du trenger følgende farger

Nødvendige farger  
Необходимые краски

Potrzebne kolory  
Απαιτούμενα χρώματα

Gerekli renkler  
Potřebné barvy

Szükséges színek.  
Potrebne barve

## A

aluminium, metallic 99  
aluminium, metallic  
aluminium, métallique  
aluminium, metallic  
aluminio, metalizado  
aluminio, metálico  
aluminium, metallic  
aluminio, metálico  
aluminium, metallic  
alumiini, metallikiilito  
aluminium, metallak  
aluminium, metallic  
алюминиевый, металл  
aluminium, metaliczny  
αλουμινίου, μεταλλικό  
alüminyum, metalik  
hliniková, metaliza  
aluminium, metall  
aluminium, metalik

## B

schwarz, seidenmatt 302  
black, silky-matt  
noir, satiné mat  
zwart, zijdemat  
negro, mate seda  
preto, fosco sedoso  
nero, opaco seta  
svart, sidenmatt  
musta, silkinihmeä  
sort, silkematt  
черный, шелковисто-матовый  
czarny, jedwabisto-matowy  
μαύρο, μεταξωτό ματ  
siyah, ipek mat  
černá, hedvábně matná  
fekete, selyemmatt  
črna, svila mat

## C

silber, metallic 90  
silver, metallic  
argent, métallique  
zilver, metallic  
plata, metalizado  
prata, metálico  
argento, metálico  
silver, metallic  
hopea, metallikiilito  
silv, metallak  
salv, metallic  
серебристый, металл  
srebro, metaliczny  
ασήμι, μεταλλικό  
gümüş, metalik  
stříbrná, metaliza  
ezüst, metáll  
srebrna, metalik

## D

anthrazit, matt 9  
anthracite grey, matt  
anthracite, mat  
antraciet, mat  
antracita, mate  
antracite, fosco  
antracite, opaco  
antracit, matt  
antrasitti, himmeä  
koksgrå, mat  
antrasit, matt  
антрацит, матовый  
antracyt, matowy  
ανθρακι, ματ  
antrasit, mat  
antracit, matná  
antracit, matt  
antrasit, matt  
tanno siva, mat

## E

eisen, metallic 91  
steel, metallic  
coloris fer, métallique  
ijzerkleurig, metallic  
ferroso, metalizado  
ferro, metálico  
ferro, metálico  
járnfärg, metallic  
teräksenvärinen, metallikiilito  
jern, metallak  
jern, metallic  
стальной, металл  
želazo, metaliczny  
σδηρό, μεταλλικό  
demir, metalik  
železná, metaliza  
vas, metáll  
železna, metalik

## F

Ferrari-Rot, glänzend 34  
Ferrari red, gloss  
rouge Ferrari, brillant  
Ferrari rood, glansend  
rojo Ferrari, brillante  
vermelho Ferrari, brilhante  
rosso Ferrari, lucente  
Ferrari-röd, blank  
Ferrari-punainen, kiiltävä  
Ferrari-röd, skinnende  
Ferrari-röd, blank  
фerrari-красный, блестящий  
szereńfi Ferrari, blyszczący  
κόκκινο της Ferrari, γυαλιστερό  
Ferrari kırmızısi, parlak  
červená Ferrari, lesklá  
Ferrari-piros, fényes  
ferrari rdeča, bleskajoča

## G

feuerrot, seidenmatt 330  
fiery red, silky-matt  
rouge feu, satiné mat  
rood helder, zijdemat  
rojo fuego, mate seda  
vermelho vivo, fosco sedoso  
rosso fuoco, opaco seta  
eldröd, sidenmatt  
tulipunainen, silkinihmeä  
ildröd, silkematt  
ildröd, silkematt  
огненно-красный, шелк.-матовый  
szereńfi ognisty, jedwabisto-mat.  
κόκκινο φωτιάς, μεταξωτό ματ  
ateş kırmızısi, ipek mat  
ohnivě červená, hedvábně matná  
tűzpiros, selyemmatt  
ogjen rdeča, svila mat

## H

schwarz, matt 8  
black, matt  
noir, mat  
zwart, mat  
negro, mate  
preto, fosco  
nero, opaco  
svart, matt  
musta, himmeä  
sort, mat  
sort, matt  
черный, матовый  
czarny, matowy  
μαύρο, ματ  
siyah, mat  
černá, matná  
fekete, matt  
črna, mat

## 1.

aluminium, metallic 99  
aluminium, metallic  
aluminium, métallique  
aluminium, metallic  
aluminio, metalizado  
aluminio, metálico  
aluminium, metallic  
alumiini, metallikiilito  
aluminium, metallak  
aluminium, metallic  
алюминиевый, металл  
aluminium, metaliczny  
αλουμινίου, μεταλλικό  
alüminyum, metalik  
hliniková, metaliza  
aluminium, metall  
aluminium, metalik

## 2.

farblos, glänzend 1  
clear, gloss  
incoloro, brillant  
kleurloos, glansend  
incoloro, brillante  
incolor, brilhante  
transparente, lucente  
färglös, blank  
värifön, kiiltävä  
farvelos, skinnende  
klar, blank  
бесцветный, блестящий  
bezarwony, blyszczący  
άχρωμο, γυαλιστερό  
renksiz, parlak  
bezbarevná, lesklá  
szintelen, fényes  
brezbarvna, bleskajoča

Dieser Bausatz wurde in mehrfachen Qualitäts- und Gewichtskontrollen auf Vollständigkeit überprüft. Reklamationen können nur bearbeitet werden, wenn die Bauleitung, das aus der Kartonage herausgeschnittene EAN-Strichcode-Feld und der Kassenbon eingeschickt werden. Bitte haben Sie Verständnis dafür, dass wir nur Gewährleistung bei aktuellen Artikeln übernehmen können, die im Zeitraum der letzten 24 Monate erworben worden sind. Unfrei eingesandte Reklamationssendungen werden von uns nicht angenommen!  
„Einzelteile für Umbauten können gegen Vorkasse erworben werden“. Unsere Adresse: Revell GmbH & Co. KG, Abteilung X, Henschelstr. 20-30, 32257 Bünde. Dieser Direktservice gilt für die Länder: Deutschland, Benelux, Österreich, Frankreich, Großbritannien. Reklamationen aus den übrigen Ländern werden über die jeweiligen Distributeure abgewickelt. Bitte kontaktieren Sie Ihren Händler.

This Model Kit has been subject to extensive quality and weight checks during the manufacturing process to ensure it leaves our warehouse in perfect condition. We are only able to process applications for missing parts if the following procedure is followed. In all cases the following will be required before we are able to process any request: Original receipt (proof of purchase) original instruction sheets (will be returned) and the bar code cut out of the box. We may not be able to process requests for products that have been discontinued for more than 24 months. Products that are returned directly to us without prior authorisation by a company representative will not be accepted and returned to sender. Replacement parts for conversion or spares will continue to be available however they will incur a handling charge. Please write to: Department X Revell GmbH & Co. KG, Henschelstr 20-30, 32257 Bünde.

This direct service is only available in the following markets: Germany, Benelux, Austria, France & Great Britain, Revell GmbH & Co. KG, Boston Houso, 64-66 Queensway, Hemel Hempstead, Herts, HP2 5HA, Great Britain.  
For all other markets please contact your local dealer or distributor directly.

Afin de vous donner entière satisfaction et pour nous assurer que tous les éléments nécessaires au montage de votre maquette sont présents dans la boîte, cet article a subi dans son intégralité divers contrôles qualitatifs ainsi que des contrôles de poids.

Si toutefois vous deviez nous faire part de certaines réclamations, nous vous prions de bien vouloir vous adresser à votre revendeur habituel, muni de la notice de montage, du code EAN découpé sur la boîte, ainsi que de votre ticket de caisse.

Le SAV ne sera assuré que pour les articles ayant été acquis depuis moins de 24 mois.

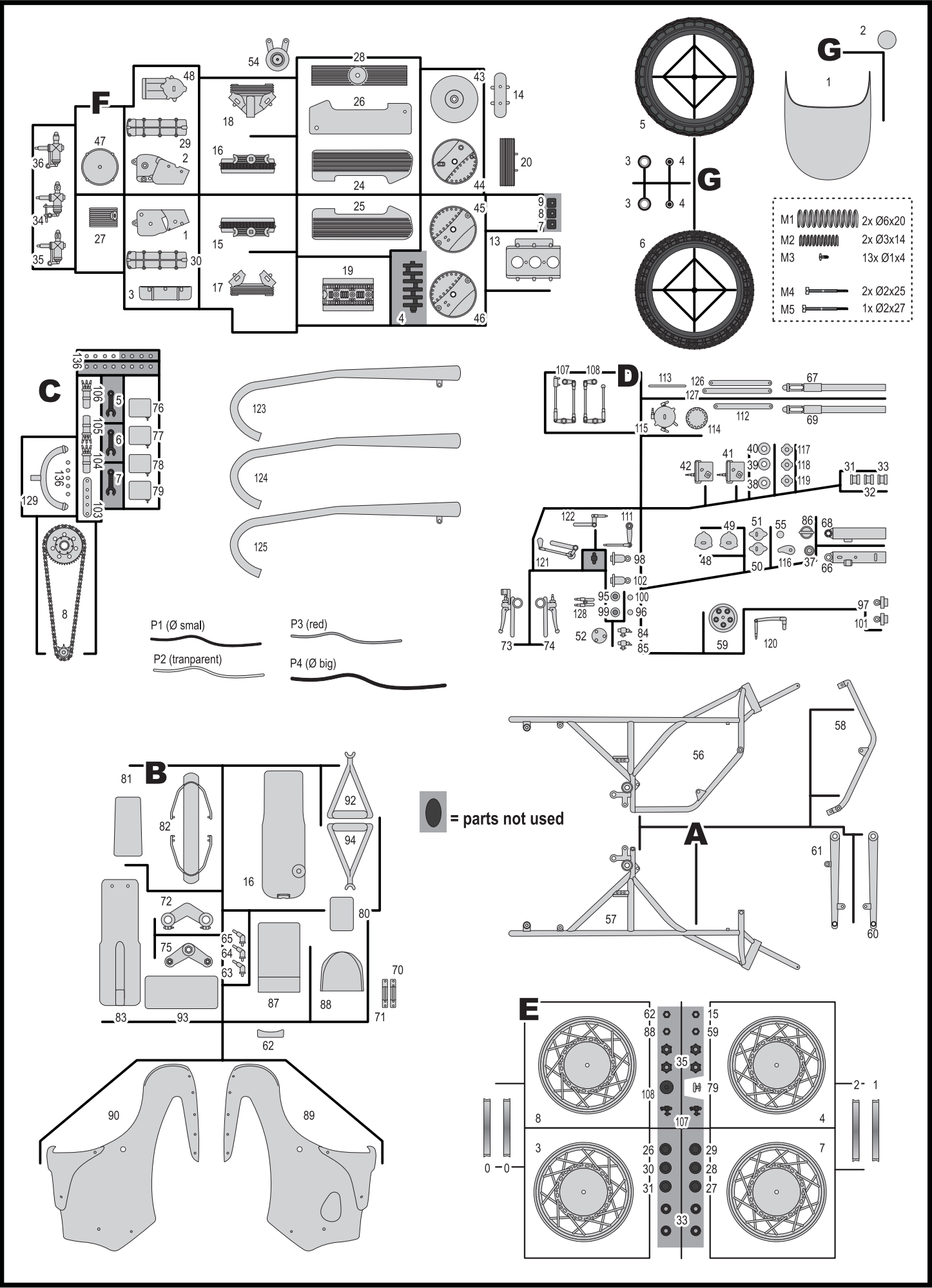
Les pièces de rechange utilisées pour la transformation de maquettes pourront être obtenues en pré-paiement. Dans le cas où vous n'obtiendriez pas satisfaction, vous pouvez vous adresser directement à notre service SAV à l'adresse suivante: REVELL GmbH & Co. KG, Abteilung X, Henschelstraße 20-30, D-32257 Bünde ou Revell GmbH & Co. KG, 14 B, rue du Chapeau Rouge, F-21000 Dijon, France.

Pour tous les autres marchés, merci de prendre contact avec votre détaillant ou distributeur.

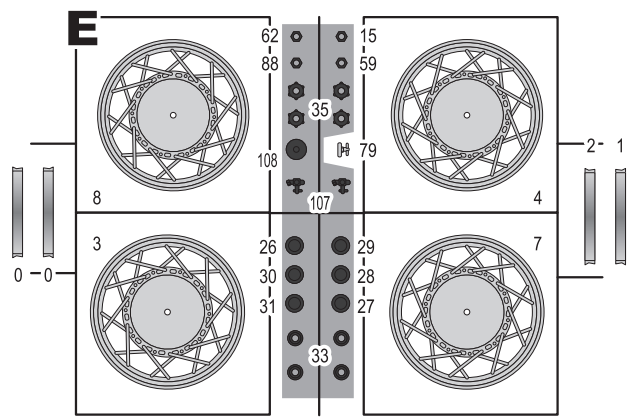
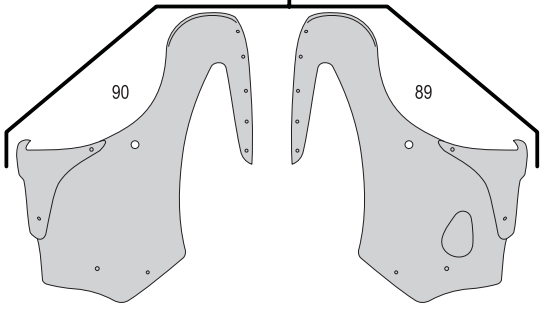
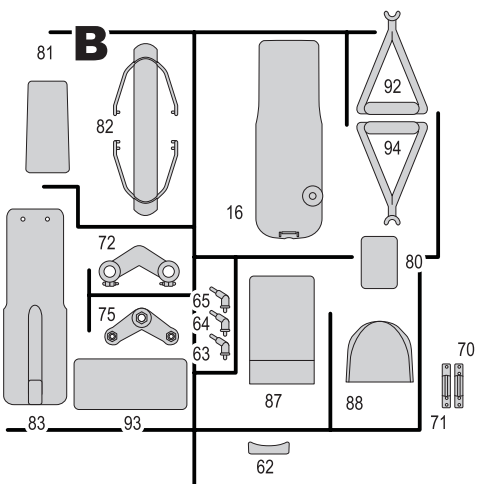
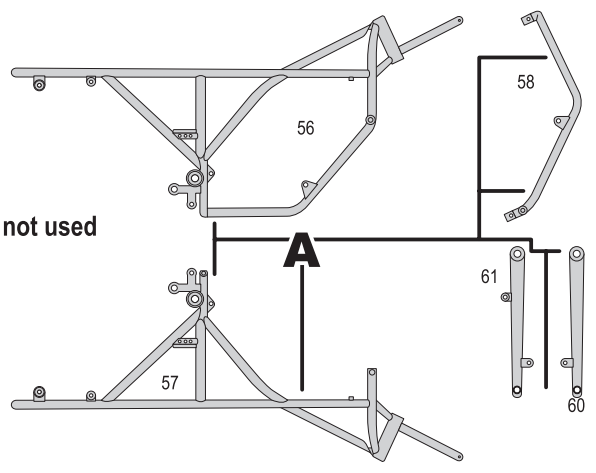
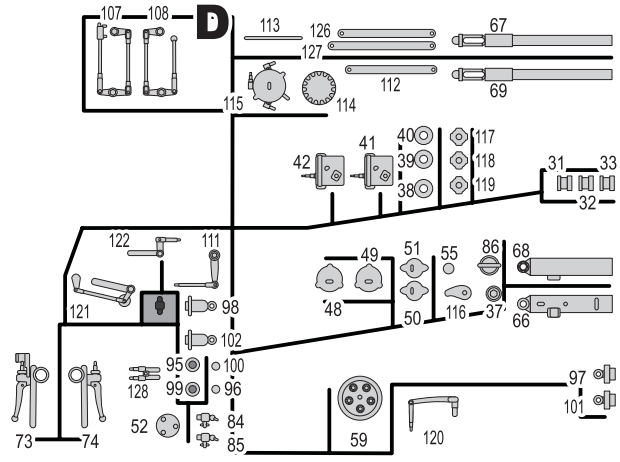
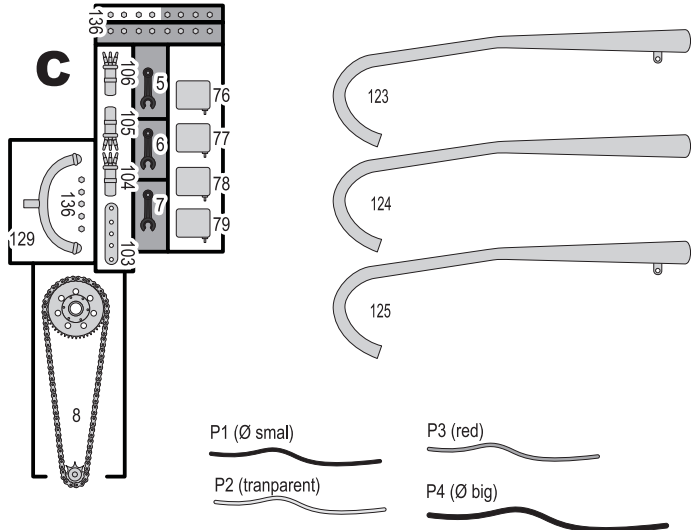
Deze bouwdoos werd verscheidene malen volledig gecontroleerd op kwaliteit en gewicht. Klachten kunnen slechts in behandeling worden genomen indien de bouwhandleiding, de uit de doos geknipte EAN - streepjescode en de kassabon zijn meegezonden. Wij vragen om uw begrip dat wij alleen garantie kunnen geven voor huidige artikelen die binnen een periode van de laatste 24 maanden zijn gekocht. Onvolledig ingezonden klachten kunnen niet in behandeling worden genomen. Onderdelen voor ombouw kunnen tegen vooruitbetaling gekocht worden.

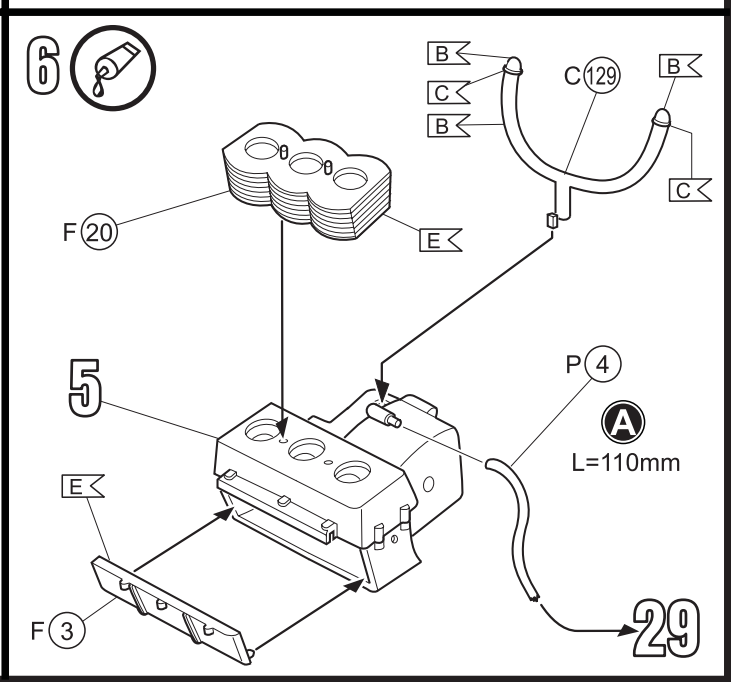
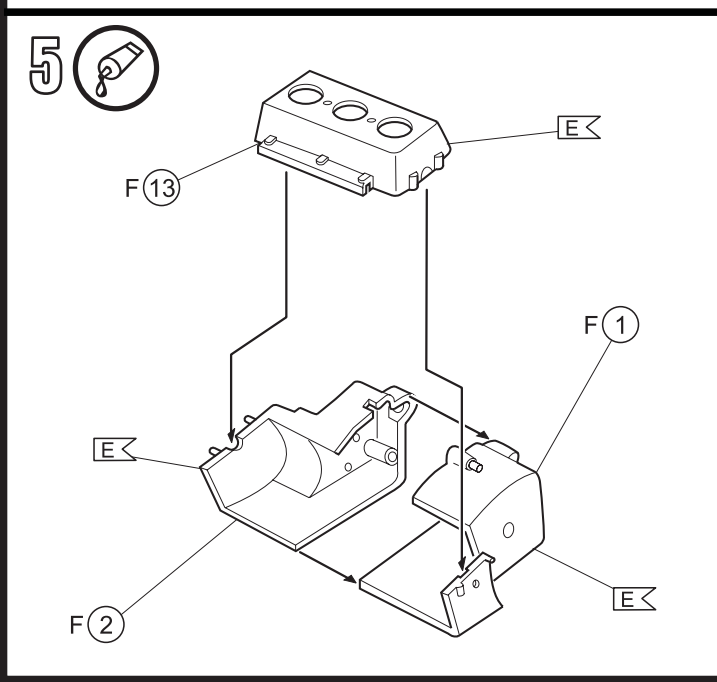
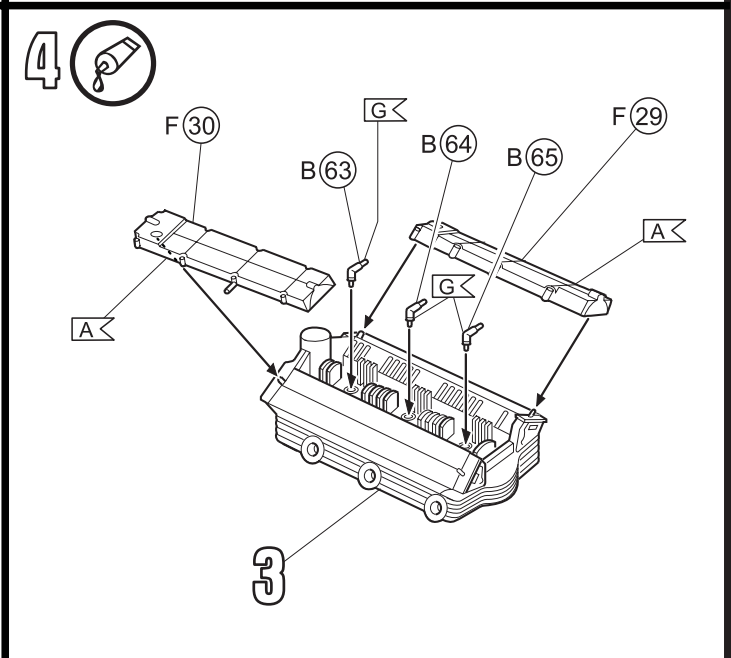
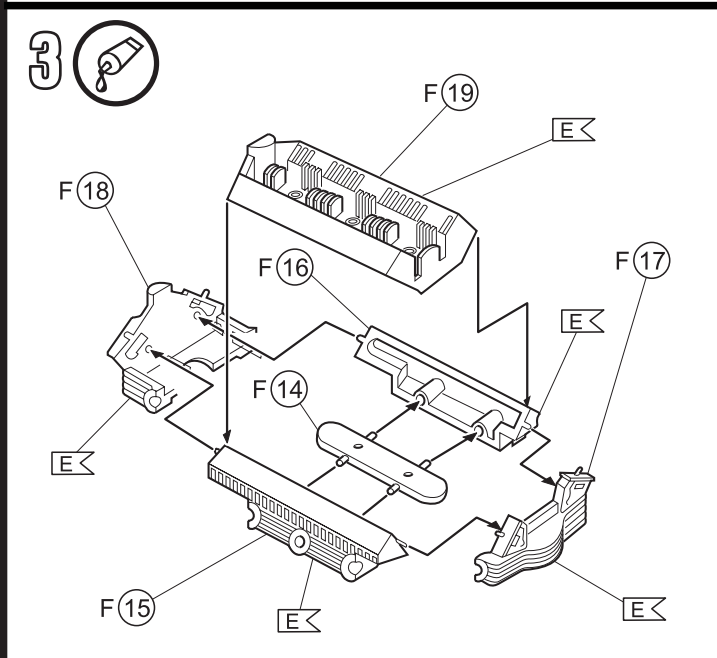
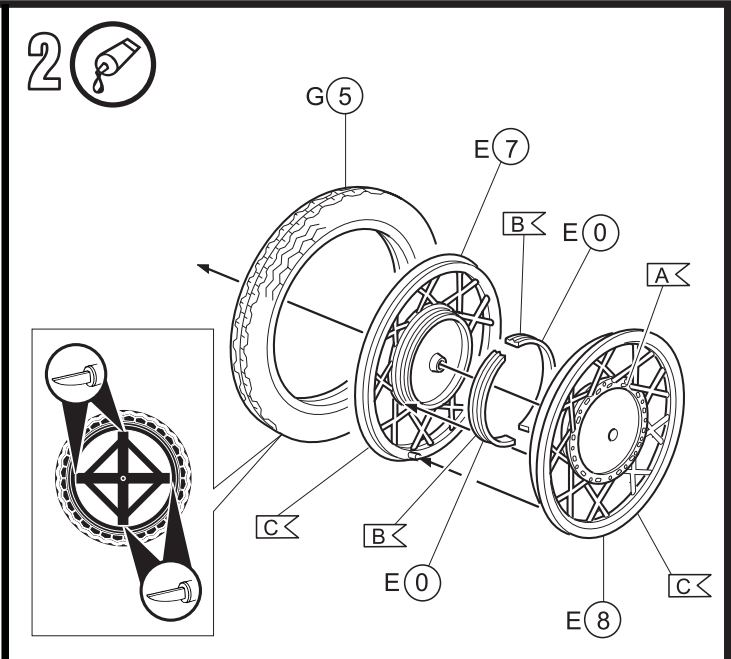
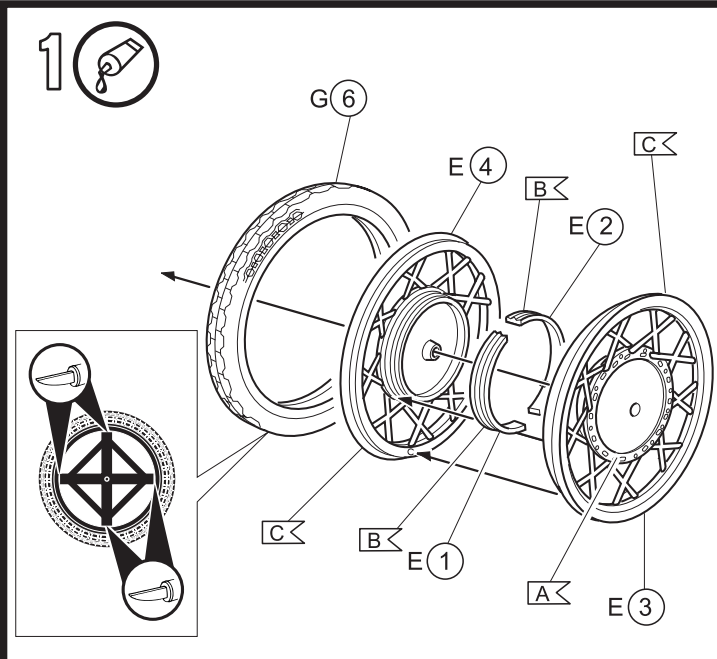
Öns adres is: Revell GmbH & Co. KG, Afdeling X, Henschelstrasse 20-30, 32257 Bünde, Duitsland. Deze directe service geldt alleen voor de volgende landen: Duitsland, Benelux, Oostenrijk, Frankrijk, Groot-Brittannië.

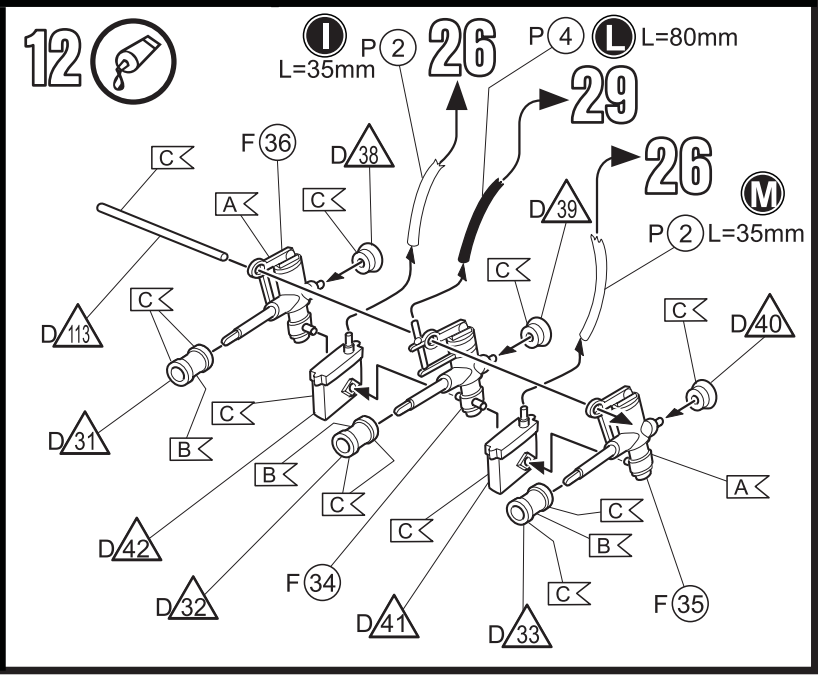
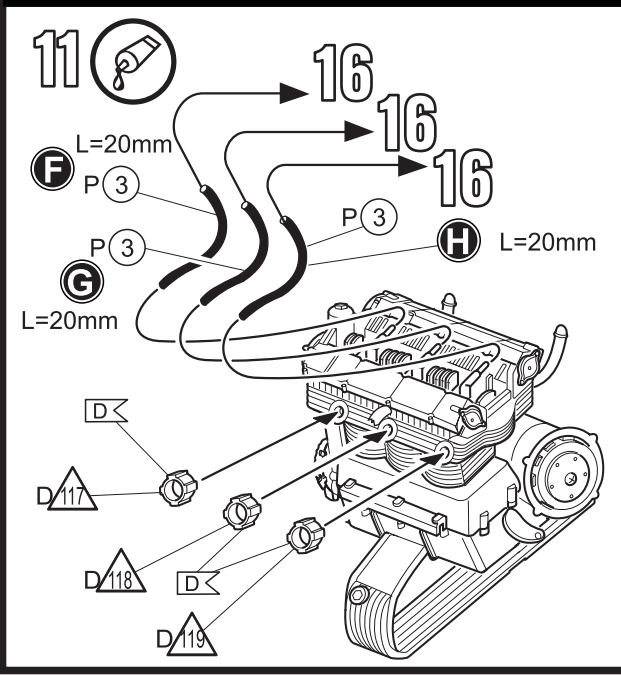
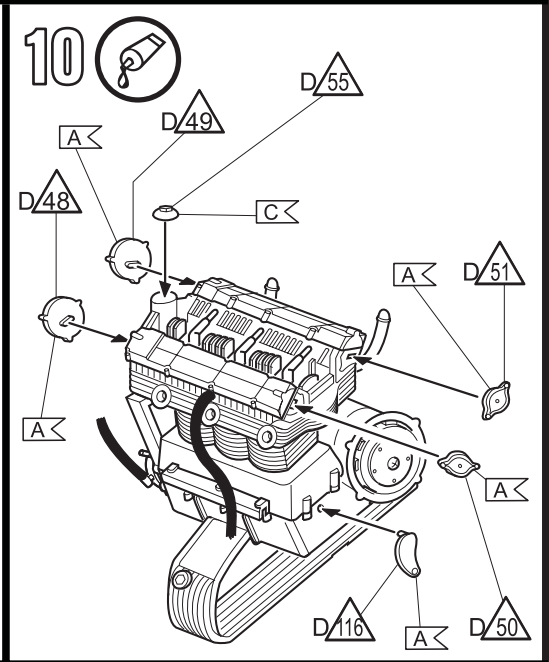
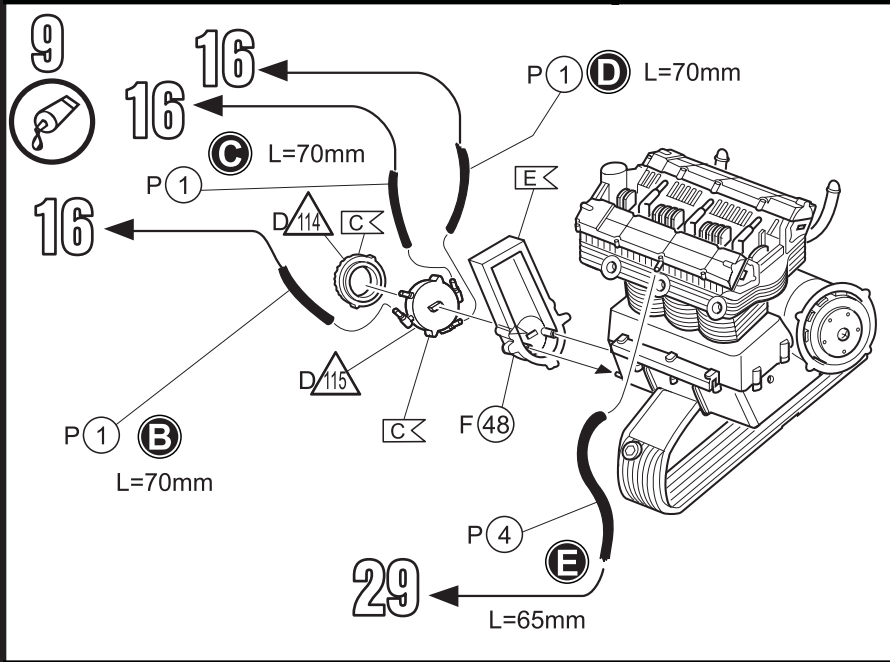
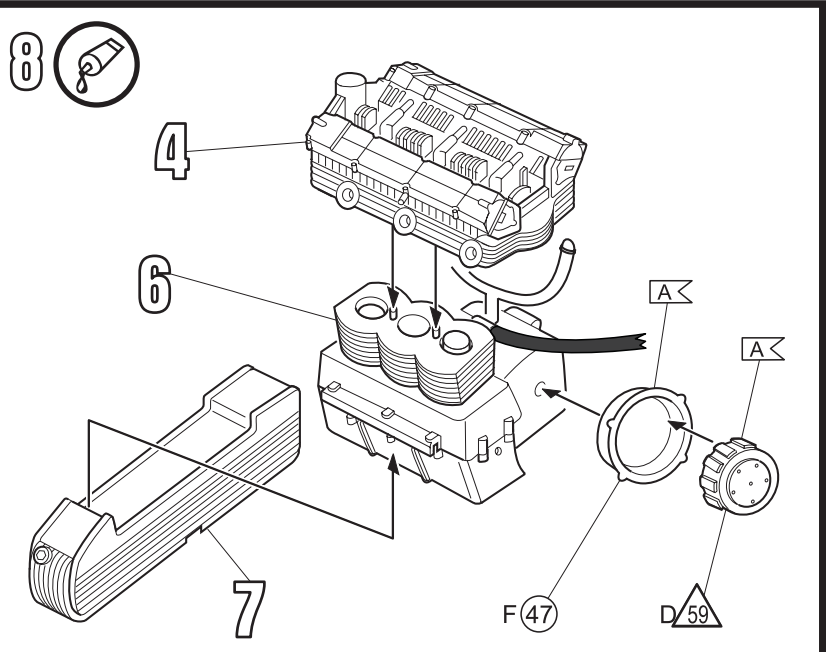
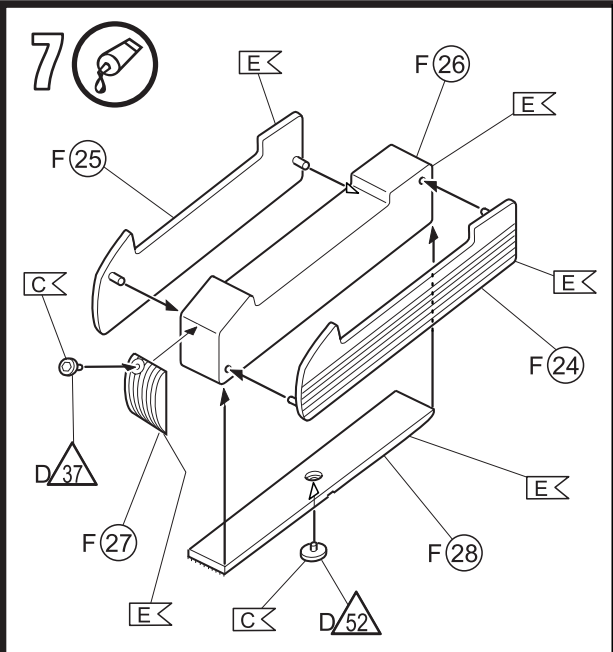
Klachten afkomstig uit overige landen worden via de eventuele lokale vertegenwoordigers van Revell afgewikkeld. Wij verzoeken U contact op te nemen met uw winkler.



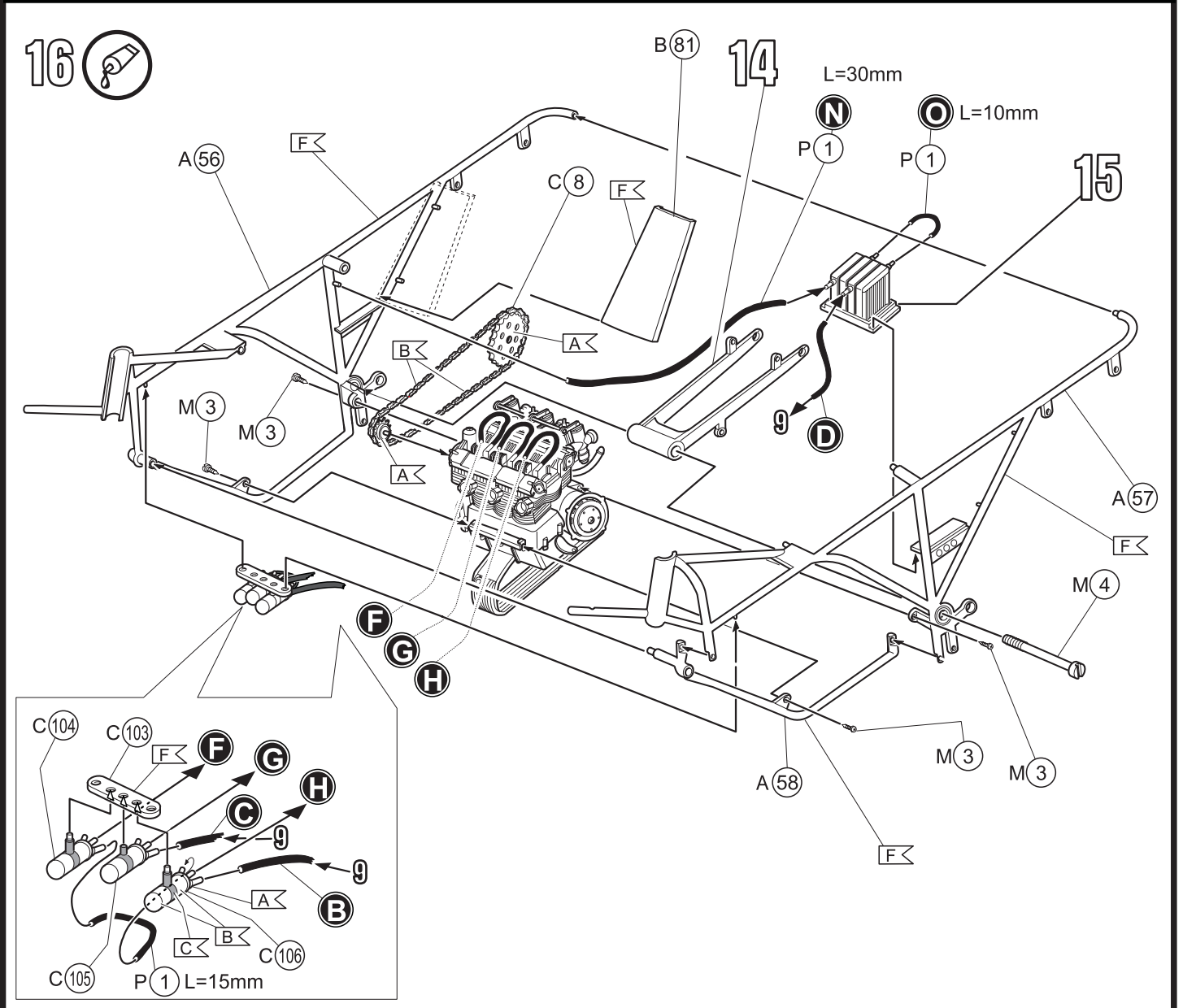
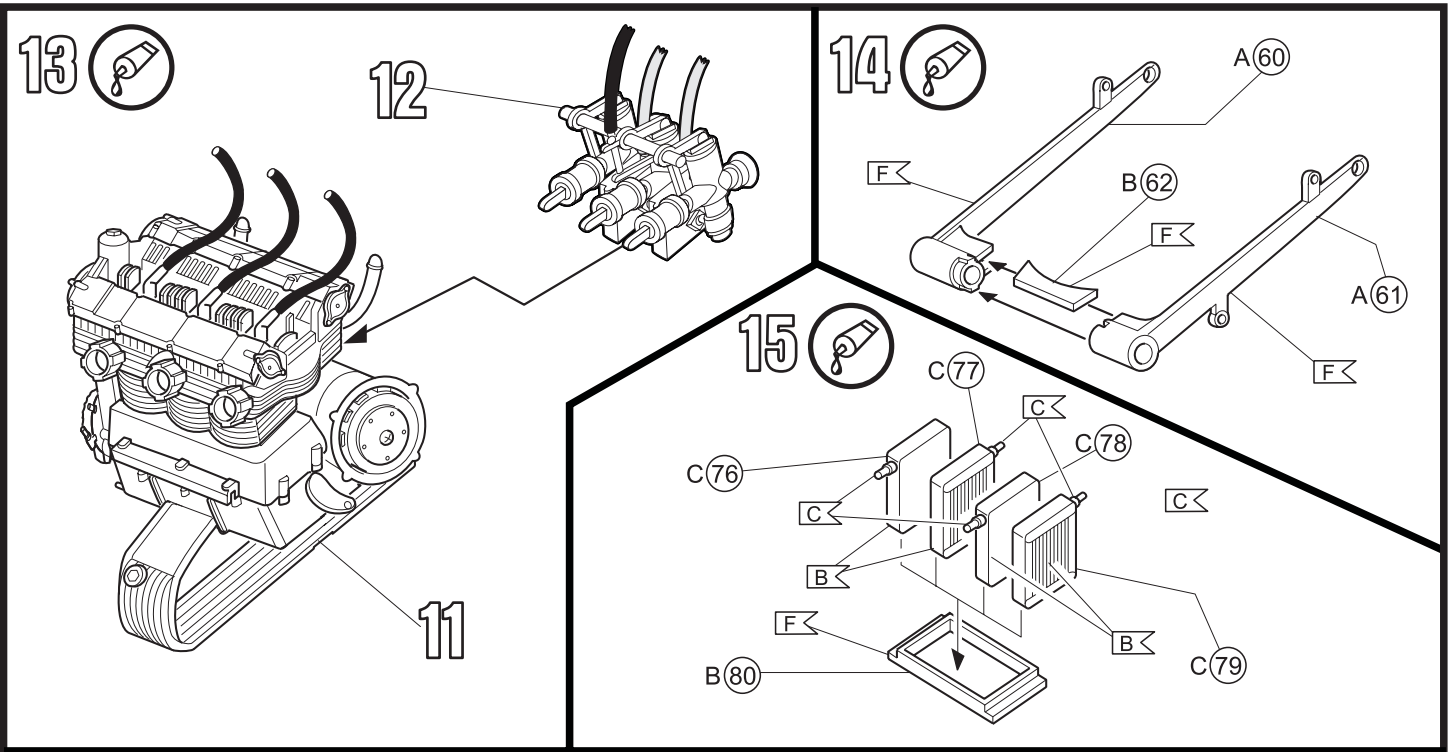
- M1 2x Ø6x20
- M2 2x Ø3x14
- M3 13x Ø1x4
- M4 2x Ø2x25
- M5 1x Ø2x27



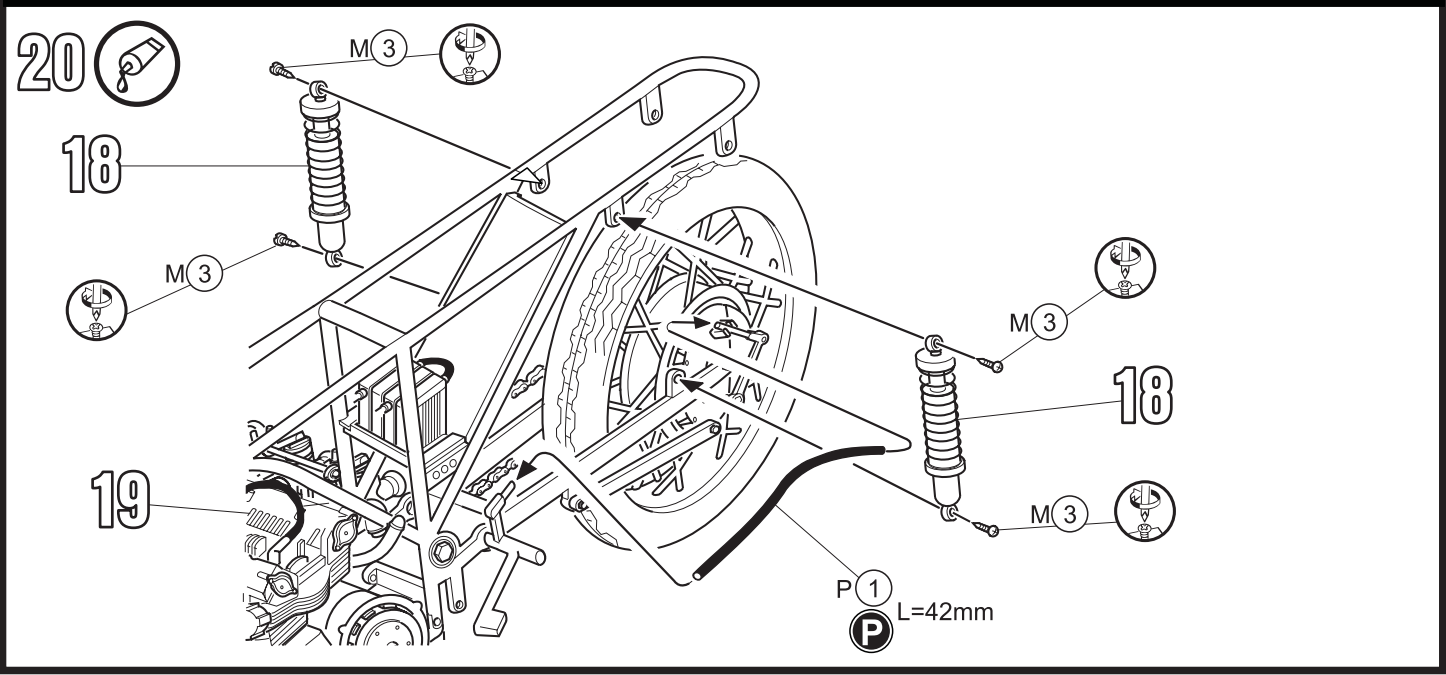
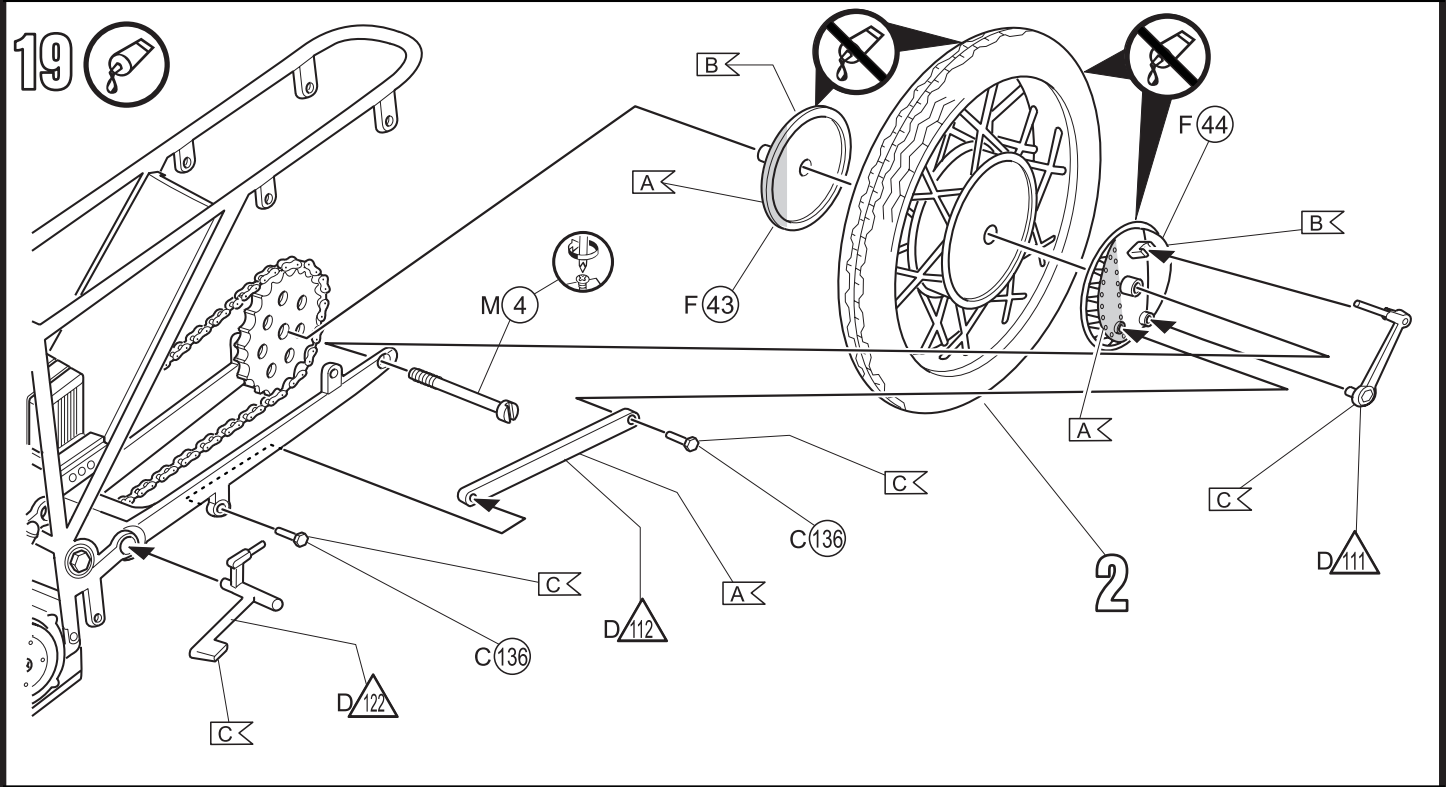
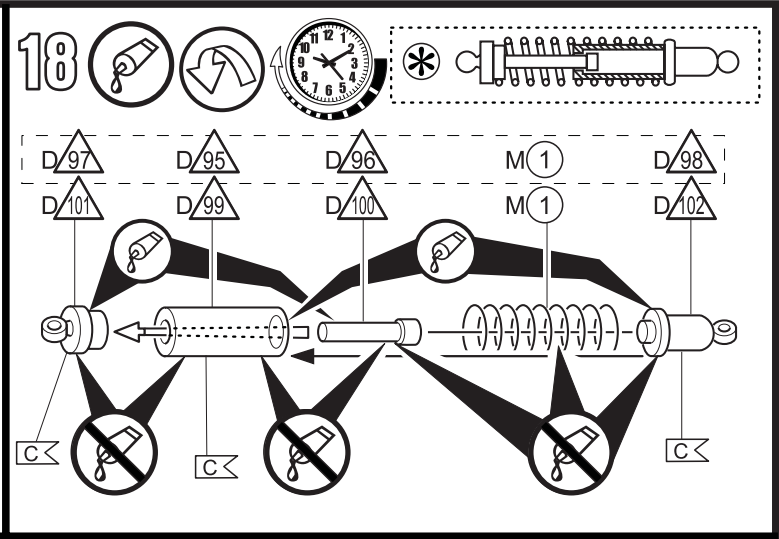
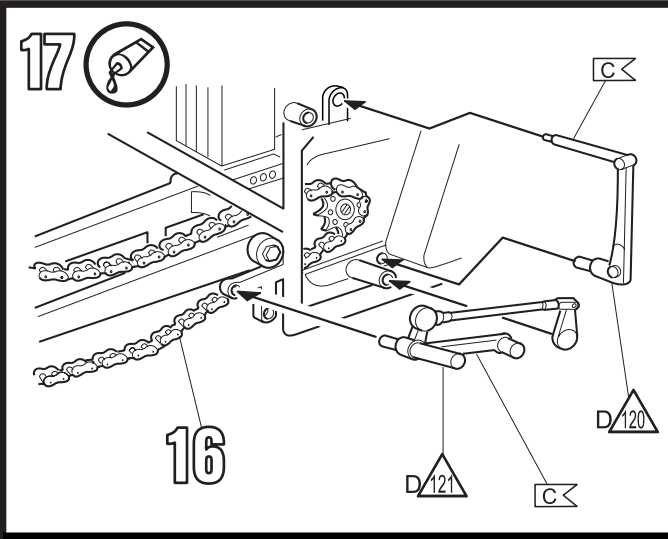


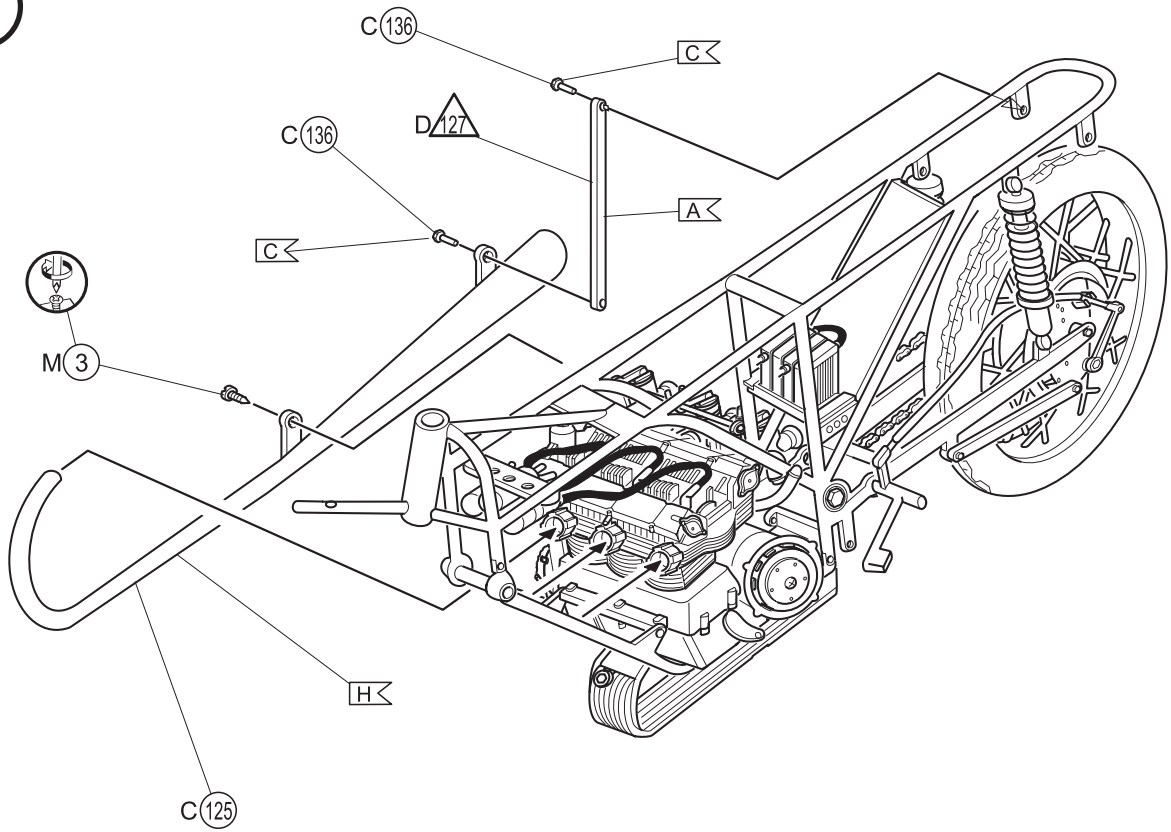
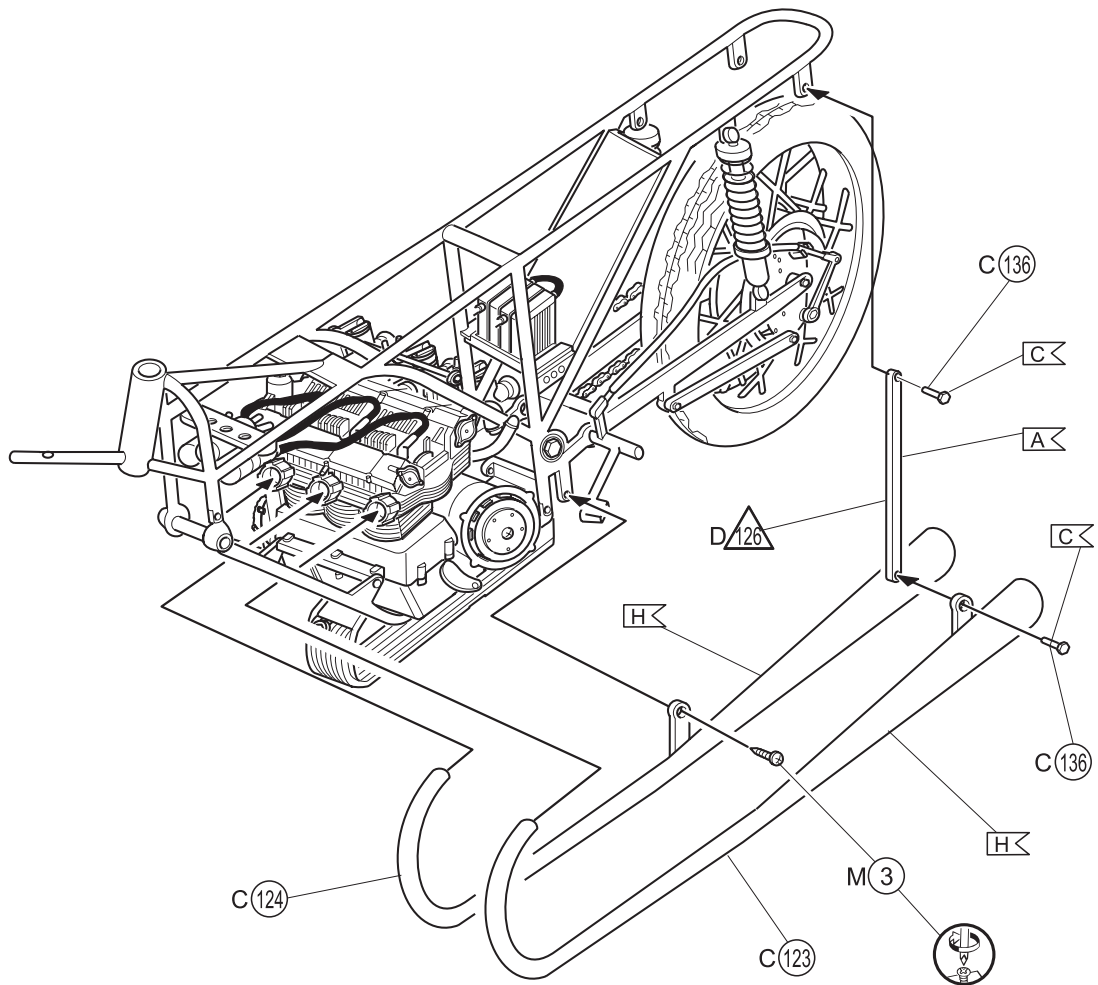


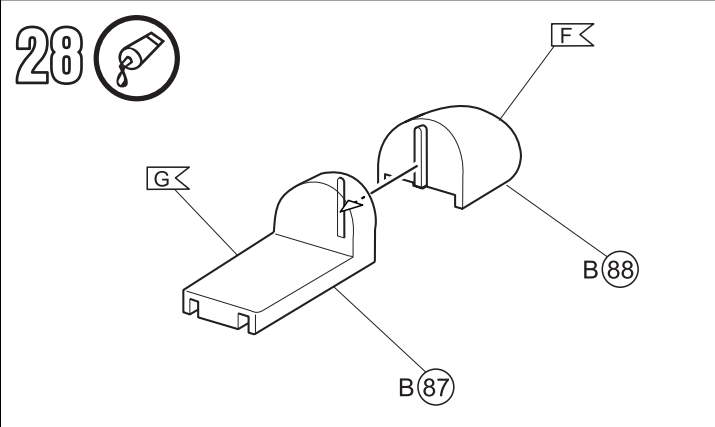
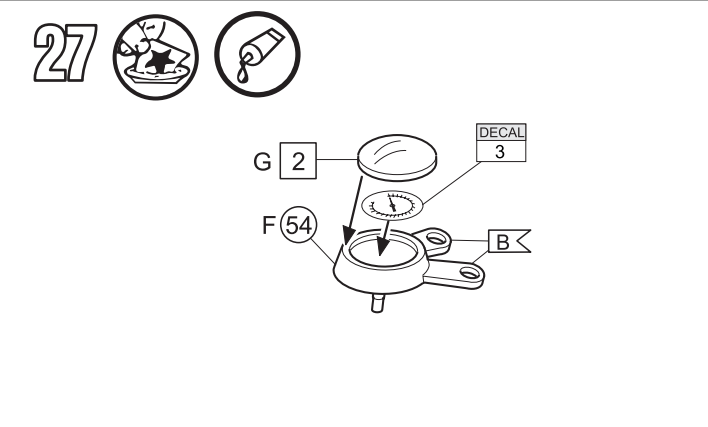
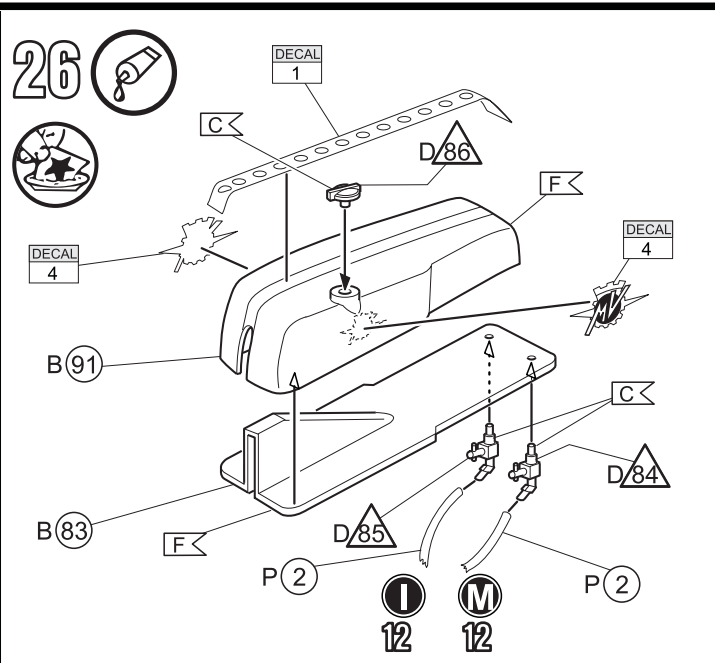
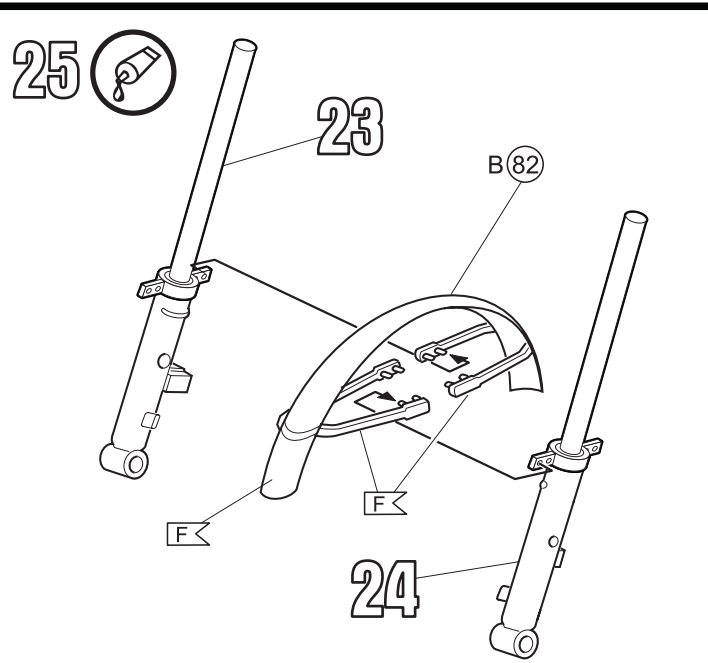
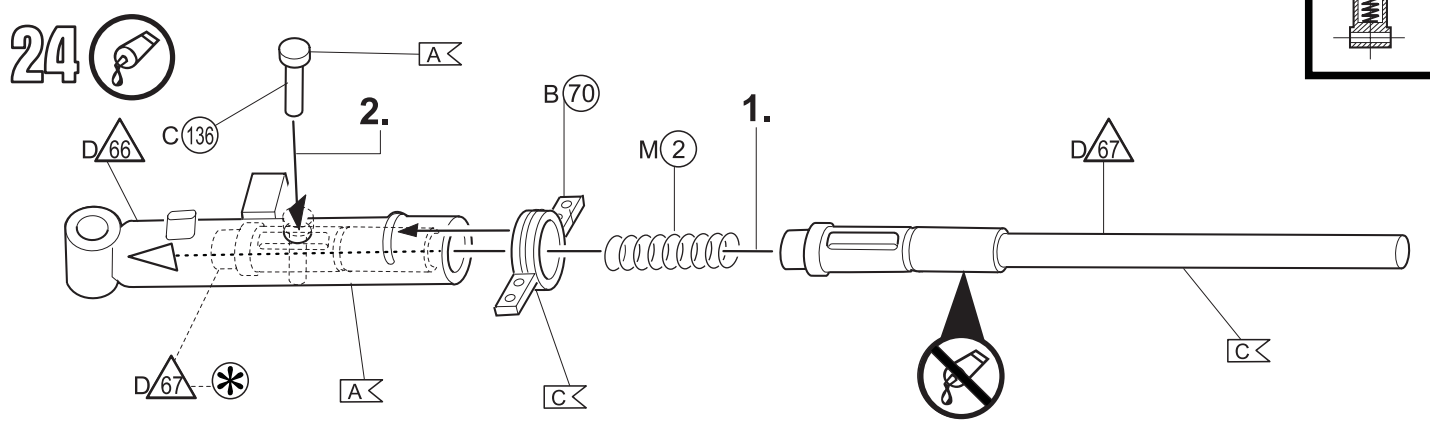
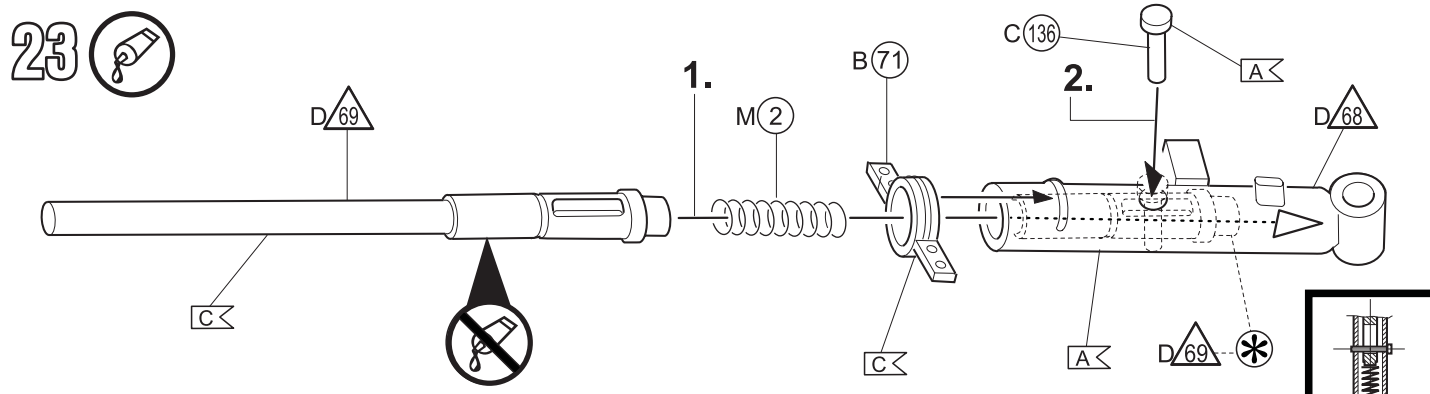








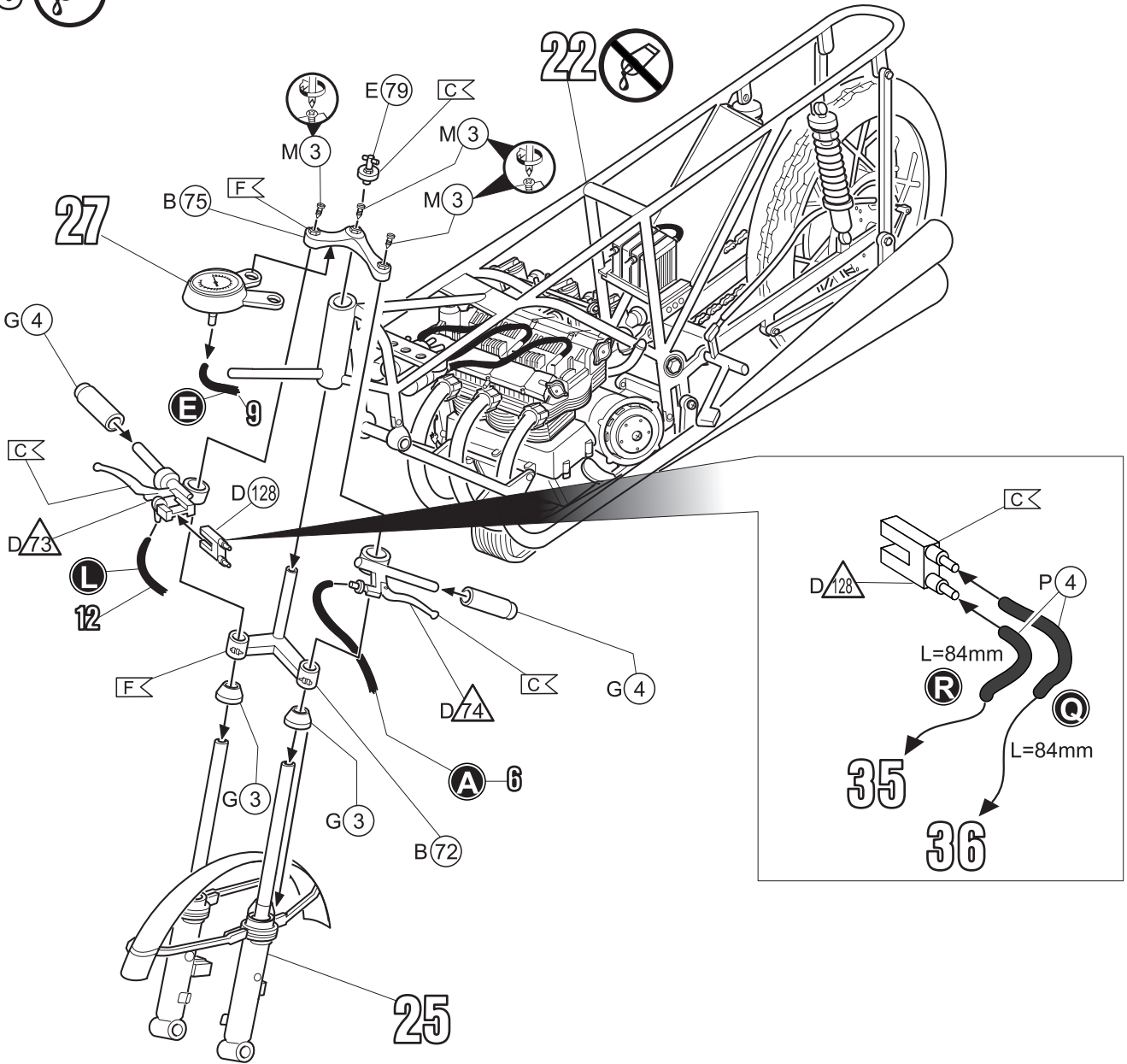
21 22 



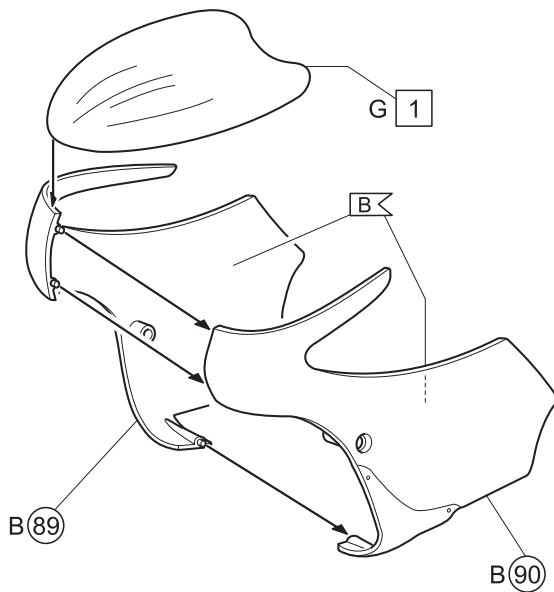
# 29



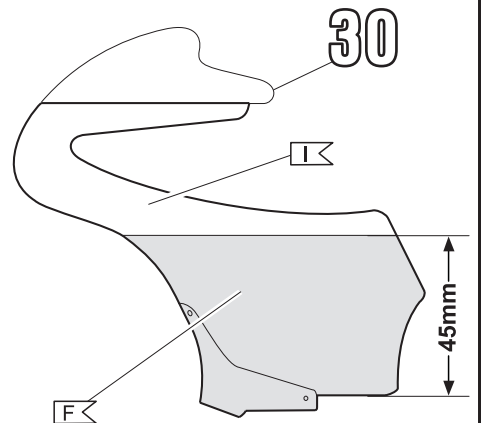
# 22



# 30

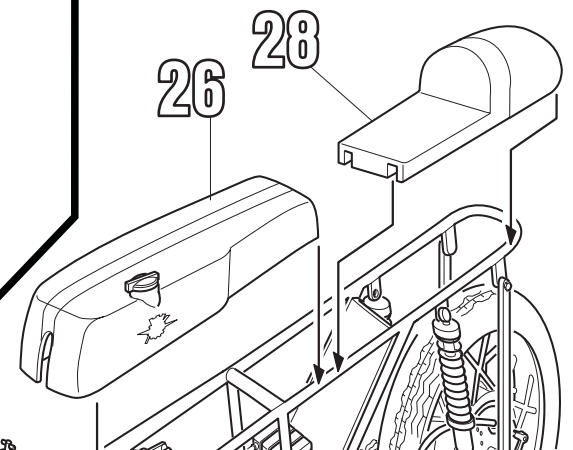
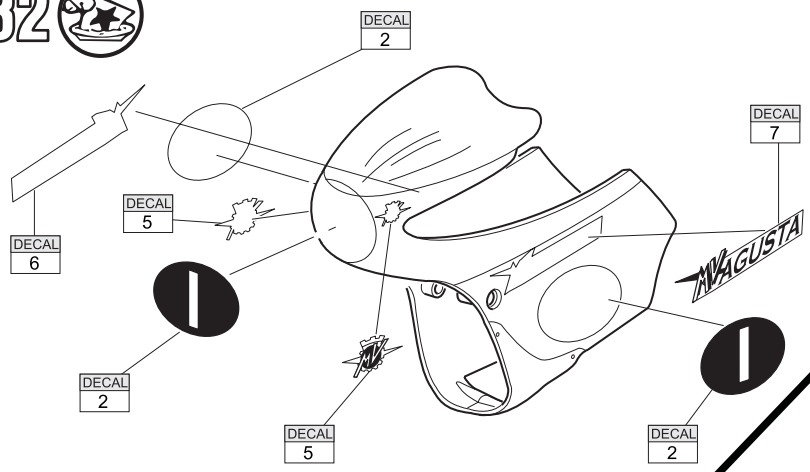


# 31

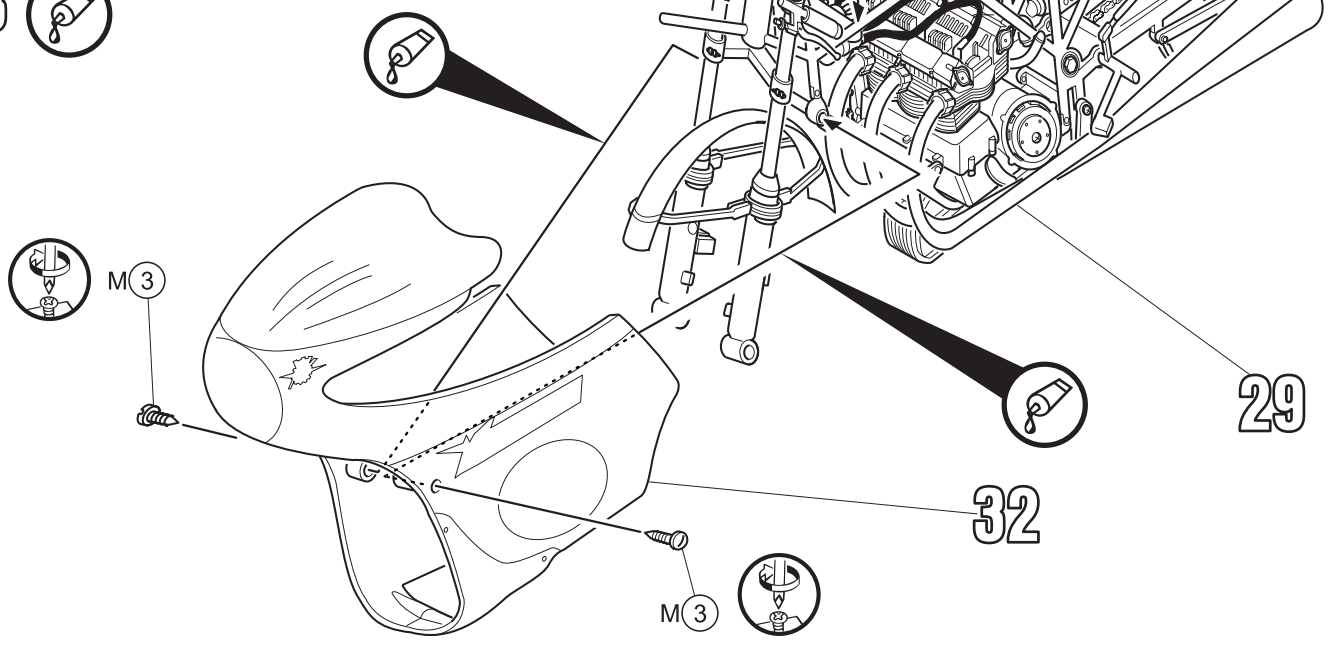




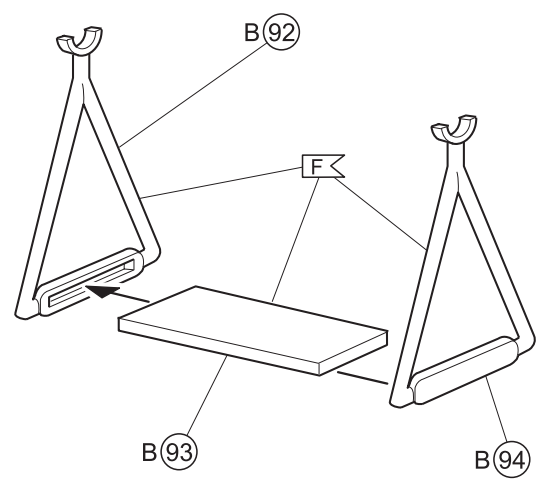
# 32



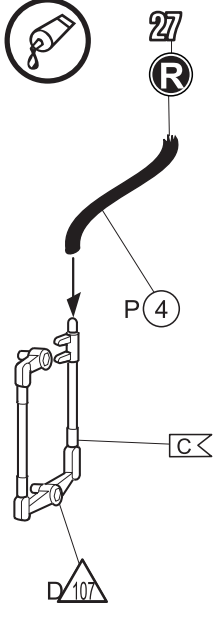
# 33



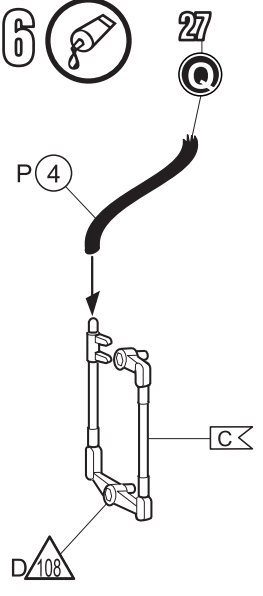
# 34



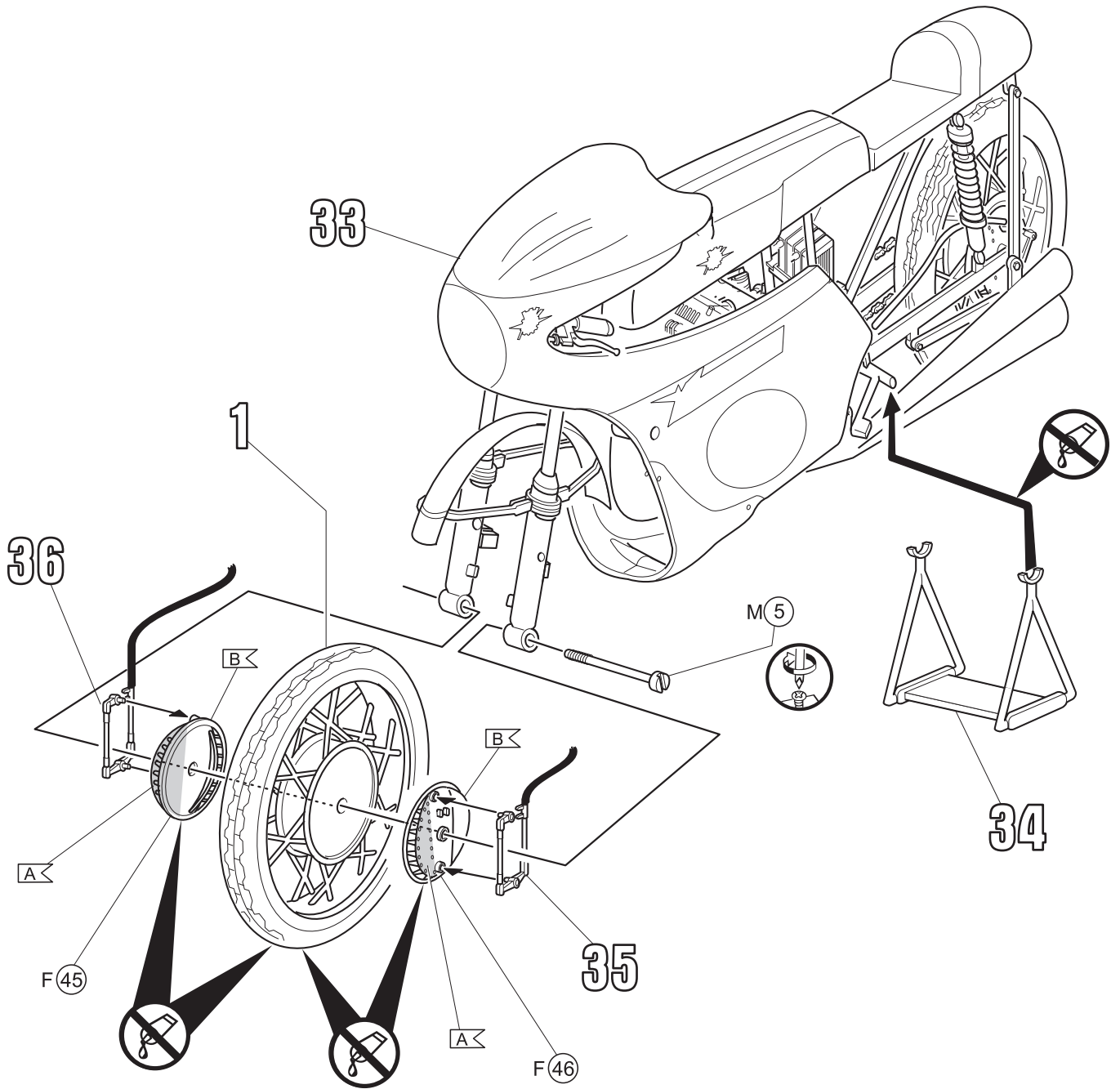
# 35



# 36



# 37



38

